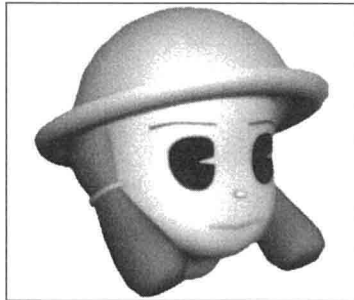


# れきし探検ノート

## 歴史展示室のキャラクターたち



はにぞう



空海(くうかい)



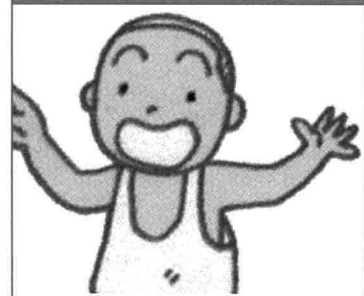
細川頼之(ほそかわよりゆき)



平賀源内(ひらがげんない)



大石先生



ただしくん

## 館内のルールと見学のポイント

### 館内のルール

- ☆ 展示資料にはさわらないようにしましょう。
- ☆ ミュージアムの中では、エンピツやシャープペンシルを使いましょう。
- ☆ ここは、多くの人々が利用する施設です。歩いて、静かに見学しましょう。
- ☆ エスカレーターに飛び乗ったり、エスカレーターで悪ふざけをするのはやめましょう。

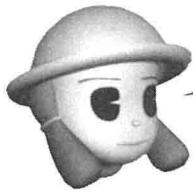
### 見学のポイント

- ☆ このノートは、みなさんの自主的な学習の手引きとなるものです。展示資料や解説を見ながら、このノートの中の質問に答えてみましょう。
- ☆ 見学中にわからないことや質問があれば、ミュージアムの人に聞いてみましょう。

( ) 学校 ( ) 年 ( ) 組

名前 ( )

げん し きゅうせっき じょうもん やよい じ だい  
**原始 (旧石器・縄文・弥生時代)**



私たちの祖先<sup>そせん</sup>は、どのような暮らしをしていたのだろうか。  
 調べてみよう。

はにぞう

● **米づくりがはじまった!!**

今から、2500年ぐらい前、弥生時代に、米づくりが伝わりました。

◎米づくりの前は、どのように生活していたの？



狩りをしたり、木の実の採取していたんだね!

◎森の中に、人間がくらしていたあとがあるよ。

3ヵ所さがしてみよう。

( ) ( ) ( )



◎矢印は、なにをする道具かな？

下の3つから選んで、○をつけよう

・水田<sup>たがや</sup>を耕す

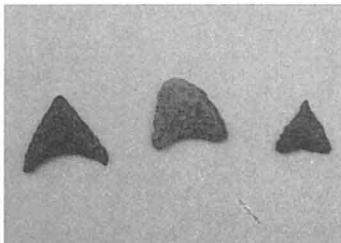
・稲<sup>いね</sup>を刈<sup>か</sup>り取る

・脱穀<sup>だっく</sup>する

◎弥生時代の人たちの家の中には何があるかな？ 書き出してみよう!!

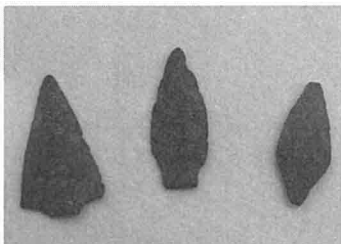
( )

◎注目!! 展示室のどこにあるのかな？ みつけてみよう。



これはなんだろう？ なに時代のもの？

→ ( ) , ( ) 時代)



これはなんだろう？ なに時代のもの？

→ ( ) , ( ) 時代)

◎なぜ、下のほうが大きいのかな？ 大きいとどうなるのかな？  
 考えてみよう。

( )

こ だ い こ ぶ ん な ら へ い あ ん じ だ い  
**古代（古墳・奈良・平安時代）**



くうかい  
空海

どのようにして、国づくりがすすめられていったのか、調べてみよう。

● **国づくりが進められた!!**

弥生時代から始まった水田の開発や戦争の結果、いくつものムラがまとまり、クニを作るようになりました。大きなクニのリーダーは、多くの人々を使って大きなお墓はかを作りました。それが、古墳です。

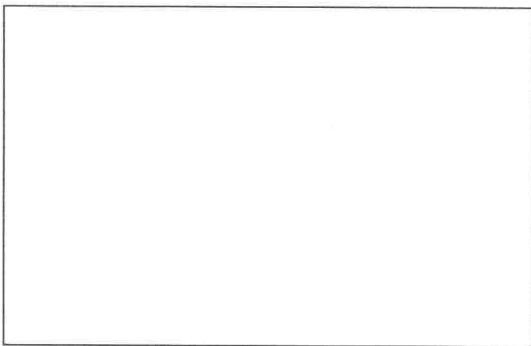
とみたちゅうすやまこふん  
 富田茶臼山古墳(さぬき市)は四国最大(!!)の前方後円墳



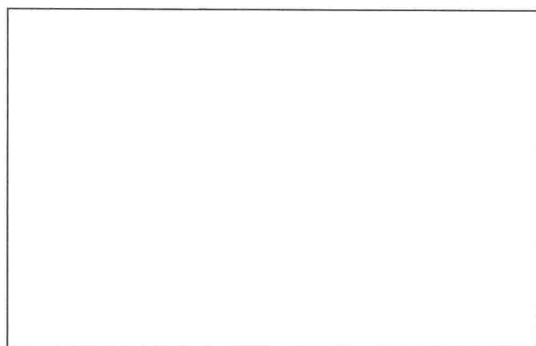
◎古墳にはさまざまなものが、いっしょに入れられました。

展示している資料の中から2つさがして書き出してみてね。また、スケッチしてみよう!!

( )



( )



● **税ぜいをおさめるようになった**

いちばん力の強いクニのリーダーが中心になって、日本という国ができました。国作りのために税をおさめる、という仕組みができました。

◎ **讃岐さぬきの国（今の香川県）からは、どのような品物が税として運ばれたの？**展示している資料から、見つけて書き出してみよう。

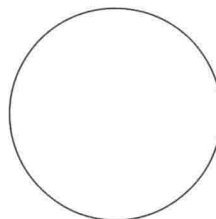


-----  
 -----  
 -----  
 -----

**仏教が伝わった**

今から1500年くらい昔、新しい教えである仏教が伝わりました。天皇は仏教の力によって国を治めようとし、全国に国分寺を作りました。

仏教が伝わって、初めて瓦かわらふきの建物ができました。色々な技術も伝わったんだね。瓦かわらの模様もようによって、いつごろ作られたかが分かります。



左の円の中に  
 瓦の模様を  
 スケッチ  
 してみよう!!

瓦の模様は、何をデザインしたものかな？  
 ( )

ちゅうせい かまくら むろまち  
**中世（鎌倉・室町時代）**

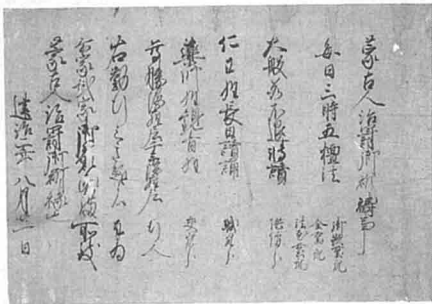


ほそかわよりゆき  
 細川頼之

この時代は、武士たちが自分の領地を守るため、命をかけて戦っていました。その武士たちのようすを調べてみよう。

もう こしゅうらい さぬき てら  
**蒙古襲来と讃岐の寺**

この写真は、蒙古襲来（元寇）の時に、戦いに勝つためにお祈りが行われた記録です。



もう こ ち ぼ つ き どうちゅうしんじょう  
 蒙古治罰祈禱注進状（善通寺蔵）

◎お祈りは、どこのお寺で行われたのでしょうか？

..... 寺

◎何を祈ったのでしょうか？

◎蒙古（元）とは、現在のどこの国でしょうか？

（国名）

◎この戦いを描いた絵巻物を展示資料から探してみましょう。

（資料の名前）

せんごくじだい しる ぶしやう  
**戦国時代の城と武将**

下の図は、戦国時代の城と城主（武将）を示した地図です。

◎みなさんの学校の近くには、どのような城がありますか。また地図の城の名前を○で囲みましょう。

..... 城 氏（城主）



有力武将

## 近世（安土桃山・江戸時代）



ひらが げんない  
平賀源内

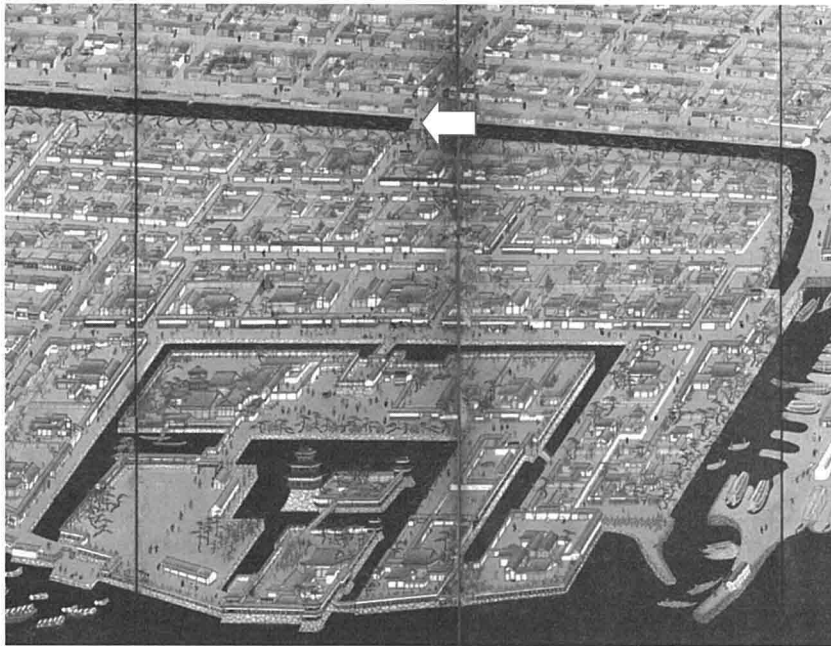
この時代は、戦争がなくなり、世の中が安定してきたため、人々のくらしも少しずつ豊かになってきました。この時代の人々のようすを調べてみよう。

### たかまつじょう じょうかまち ● 高松城と城下町

この写真は、江戸時代の高松の様子を描いた**びょうぶ**（屏風）です。

- ◎高松城の中心にある**てんしゅかく**（天守閣）を○で囲み、名前（「天守閣」）を書きましょう。
- ◎家来たちの大きな屋敷と町人たちのお店が集まっているところは、どちらが城に近いですか。

◎常盤橋（⇐）から**せ**（天守閣）へ敵が攻めるには、どこを歩いていきますか。書き込みましょう。



### ● 農業の発達とため池

江戸時代には、多くのため池がつくられて讃岐の農業がさかんになりました。



にしじまはちべえ  
西嶋八兵衛肖像画  
（西嶋道也氏蔵）

◎左の人物が直した日本最大の**いけ**（ため池）は何と言いますか？

（池の名前）

◎なぜ農業にはため池は必要なのでしょう？理由を考えましょう。

# 近現代（明治・大正・昭和時代）



大石先生

この時代は、香川県の誕生やいろいろな戦争を経験しました。少し昔の人々のようすを調べてみよう。

## ●香川県の成立

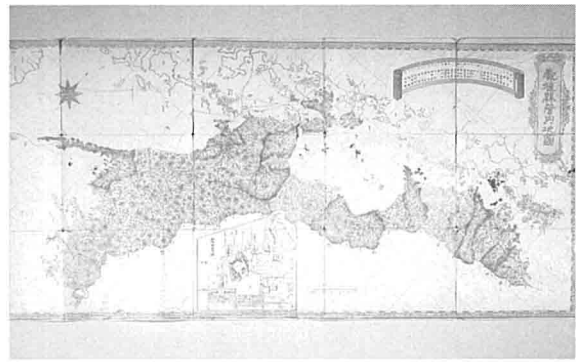
明治政府は、新しい国づくりを進めるための1つとして、明治4年（1871）に府県を置きました。香川県は様々な形をたどりながら、現在の姿になりました。現在の香川県が誕生したのは明治21年12月3日で、全国で一番遅かったのです。

◎現在の香川県ができるまでを、下の地図を参考に県名を（ ）に書いてみましょう。

第1次香川県→（ ）県 →第2次香川県→（ ）県 →第3次香川県



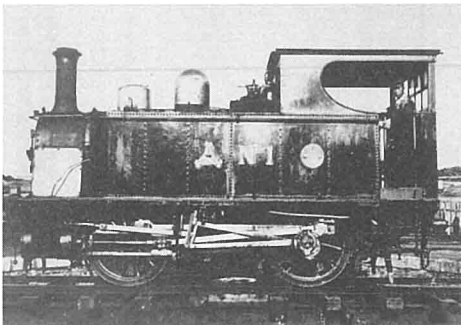
名東県管内里程図(山口県文書館蔵)  
明治8年(1875)



愛媛県管内地図(愛媛県立図書館蔵)  
明治17年(1884)

## ●文明開化と殖産興業

明治時代になると、西洋の制度や技術、文化が徐々に日本に入ってきました。そのため、人々の生活も大きく変わっていきました。このようすを、「文明開化」とよんでいます。鉄道は、文明開化の1つのシンボルになっていました。



讃岐鉄道1号機関車  
(四国旅客鉄道株式会社提供)

◎香川県で、最初に開通した鉄道は讃岐鉄道でした。

それは、何年のことですか。

( )年

◎讃岐鉄道は、開通当初どこからどこまで走っていましたか。

( )・( )～( )間

◎讃岐鉄道の最初に開通した路線は、何を運ぶ人々をおもに運んでいたのでしょうか。

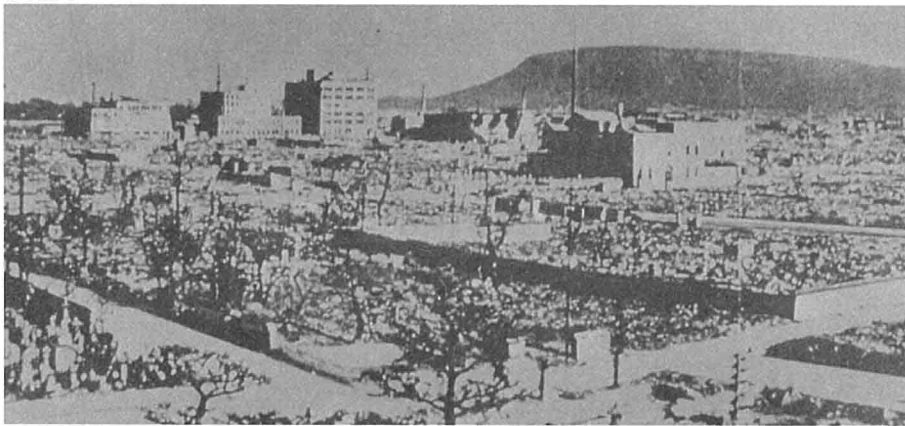
おもに( )の人々を運ぶ



せんじが  
● 戦時下の生活

日本は、昭和16年(1941)にアメリカなどと、太平洋戦争に突入しました。そのため、人々の生活にも大きな影響や被害が出て、戦争も終わりに近づくとつれて、国内の被害も大きくなってきました。

◎下の写真は、高松市内が昭和20年(1945)7月4日未明に、2時間近く続いたアメリカ軍の空襲により、市街地の約80%が焼かれ、約1300人の死者が出た時の風景です。写真から見ると空襲後の高松市の中心地はどのような状態になっていますか。気づいたことを書いてみましょう。



空襲後の高松 (毎日新聞社提供) 昭和20年(1945)

-----  
-----  
-----

● 今から50年くらい前の住宅

この居間と台所は、昭和29年(1954)に高松市内で建てられた住宅の一部をまねて作っています。この住宅にはお父さんとお母さん、そして、2人の子どもが住んでいました。この後、水道やガス、電気製品などが多く出てきます。

みんなが毎日見ているアレはあるかな？



ただしくん



◎今のみんなが生活している居間とくらべて、気づいたことを書いてみよう。(例) テレビがない

-----  
-----  
-----

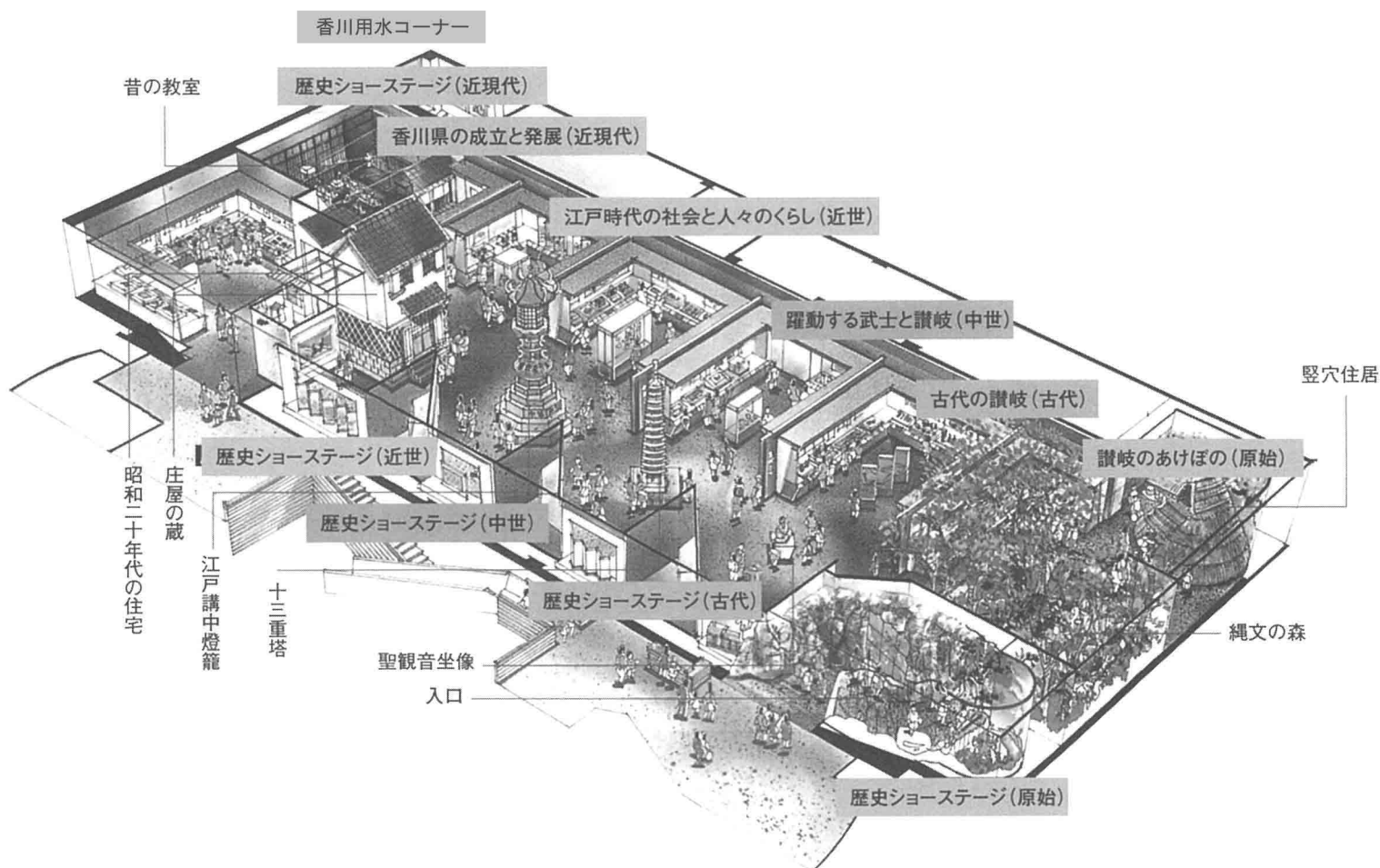


◎今のみんなが生活している台所とくらべて、気づいたことを書いてみよう。(例) 水道がない

-----  
-----  
-----

# 香川県立ミュージアム

## 歴史展示室ルートマップ



「れきし探検ノート」 平成19年3月発行 平成22年4月改訂  
平成26年4月改訂

編集・発行 香川県立ミュージアム  
〒760-0030 高松市玉藻町5-5  
TEL 087-822-0002 (代表)  
<http://www.pref.kagawa.jp/kmuseum/>