

香 川 県 の 動 向

< 概 況 >

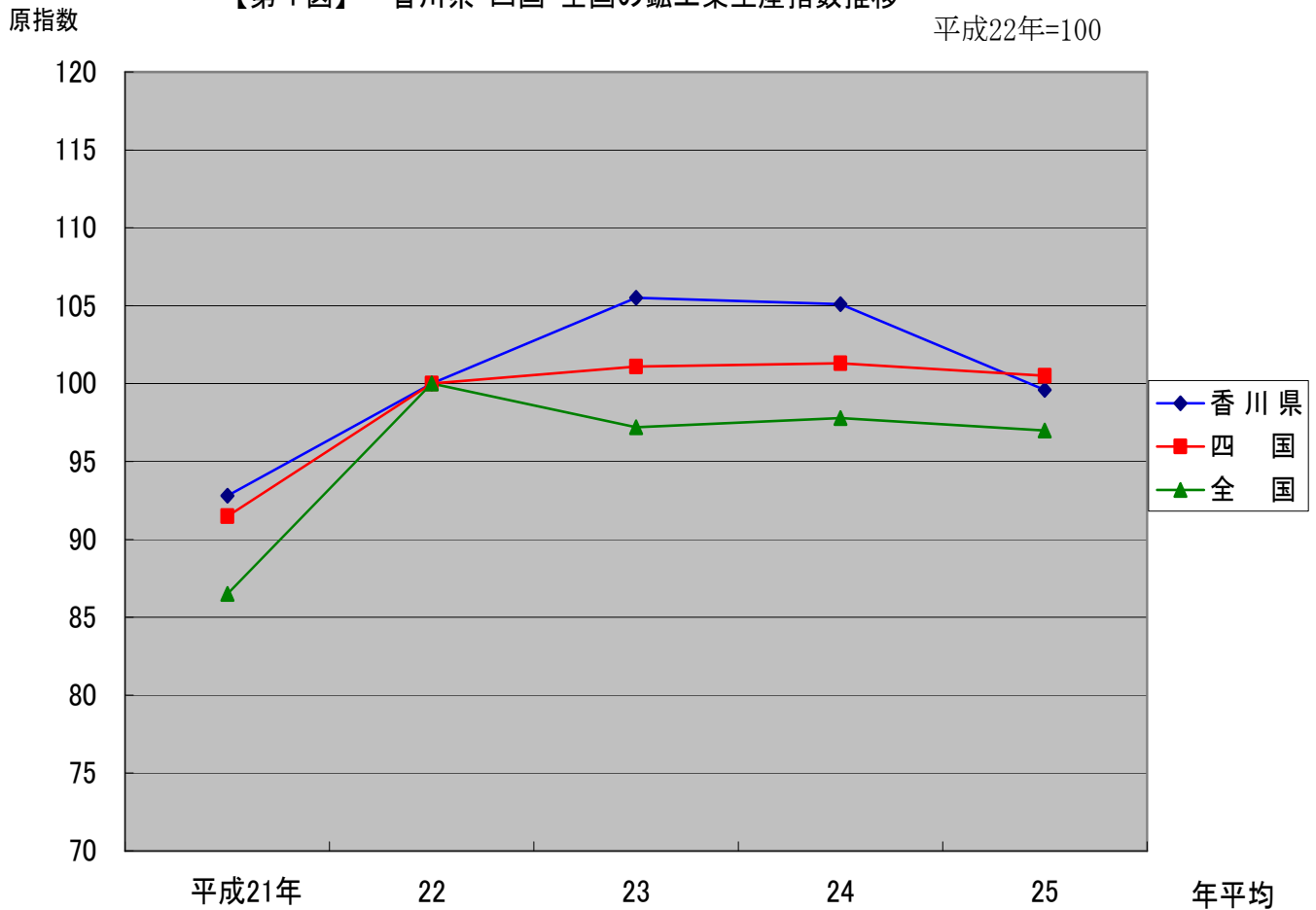
平成25年の本県鉱工業生産指数は、年平均指数99.6、前年比5.2%減と2年連続で低下しました。（第1表・第1図）

【第1表】香川県・四国・全国の鉱工業生産指数の推移

平成22年=100

年 次	香 川 県		四 国		全 国	
	指数	前年比 (%)	指数	前年比 (%)	指数	前年比 (%)
平成21年平均	92.8	△ 14.8	91.5	△ 12.9	86.5	△ 21.9
22	100.0	7.8	100.0	9.3	100.0	15.6
23	105.5	5.5	101.1	1.1	97.2	△ 2.8
24	105.1	△ 0.4	101.3	0.2	97.8	0.6
25	99.6	△ 5.2	100.5	△ 0.8	97.0	△ 0.8

【第1図】香川県・四国・全国の鉱工業生産指数推移



業種別にみると、鉄鋼業が同6.7%増、電気機械工業が同3.9%増、パルプ・紙・紙加工工業が同2.7%増となるなど全13業種中5業種が上昇しました。

一方、輸送機械工業が同23.6%減、繊維工業が同12.8%減、非鉄金属工業が同10.6%減となるなど8業種が低下し、全体としては前年を下回る水準で推移しました。（第2表）

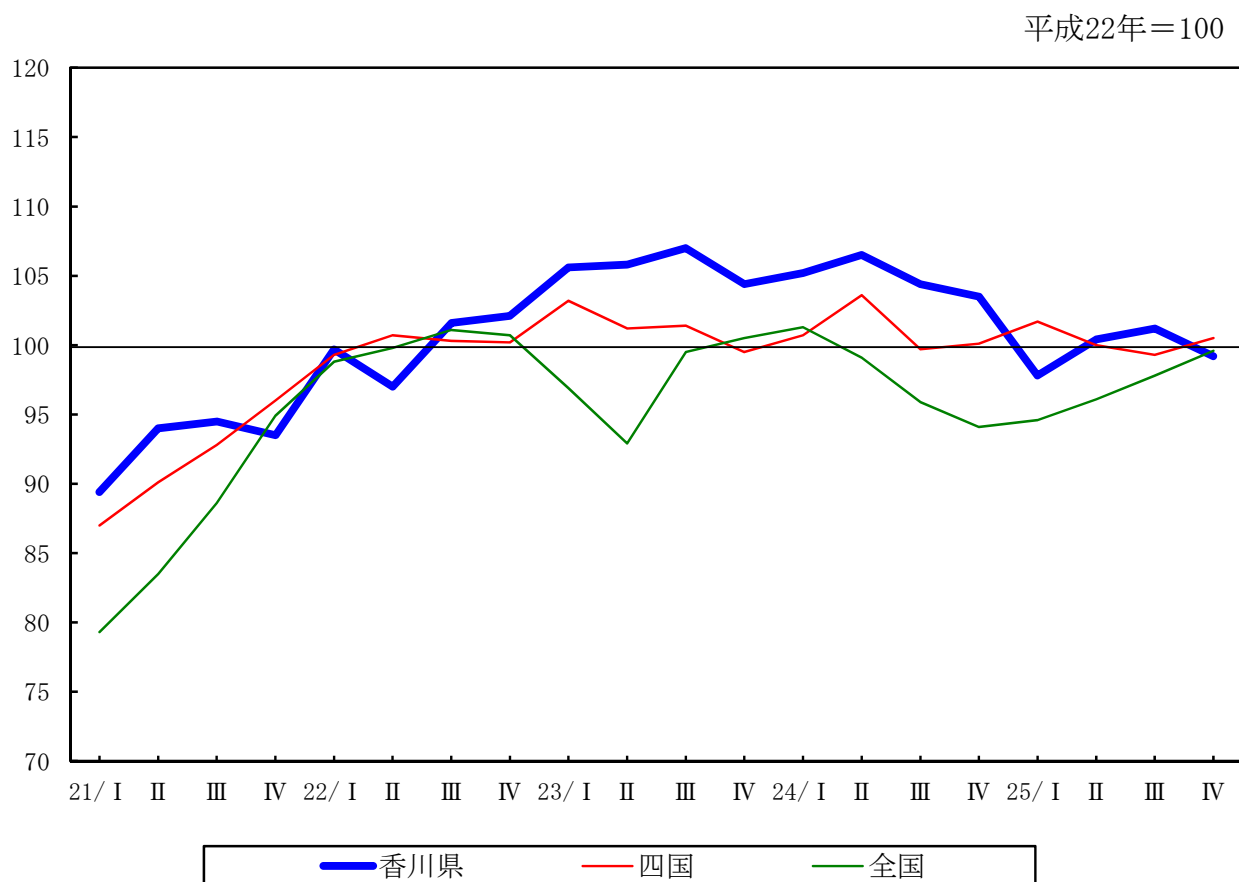
< 四半期別動向 >

四半期別に指数の動向をみると、1～3月期は非鉄金属工業、はん用・生産用機械工業の不調により、前期比5.5%減と低下しました。4～6月期は前期不調だった非鉄金属工業、はん用・生産用機械工業等が好調で、同2.7%増と上昇しました。

7～9月期は不調だった化学・石油石炭製品工業、繊維工業が好調に転じ同0.8%増となりました。

10～12月期は、化学・石油石炭製品工業、輸送機械工業の不調により、同2.0%減と低下しました。（第2図）

第2図 香川県・四国・全国の鉱工業生産指数の推移
—四半期— (H21-25)



< 業種別動向 >

—加工組立型業種—

加工組立型業種は、年平均指数105.8、前年比5.9%減と低下しました。

これを業種別にみると、鋼船の生産減により輸送機械工業が同23.6%減と低下し、一方、集積回路等の生産増により電気機械工業が同3.9%増となるなど2業種が上昇しました。

(第5図)

—素材型業種—

素材型業種は、年平均指数97.7、前年比5.5%減と低下しました。

これを業種別にみると、金属製品工業が同0.1%増となるなど4業種が上昇し、一方、電気金等の生産減により非鉄金属工業が同10.6%減、医薬品等の生産減により化学・石油石炭製品工業が同6.4%減となるなど5業種が低下しました。(第6図)

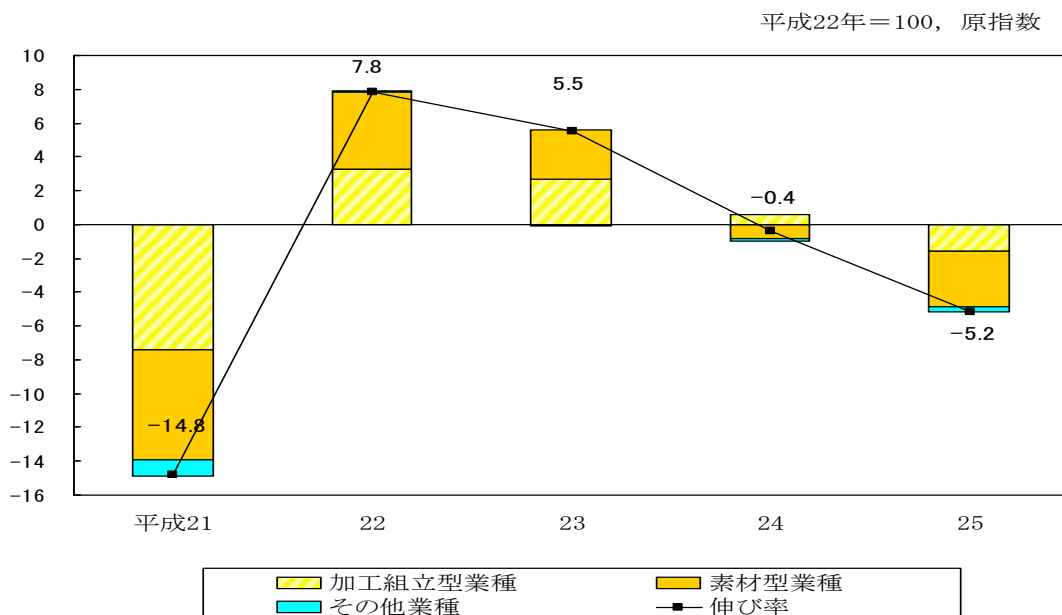
—その他業種—

その他業種は、年平均指数95.7、前年比2.3%減と低下しました。

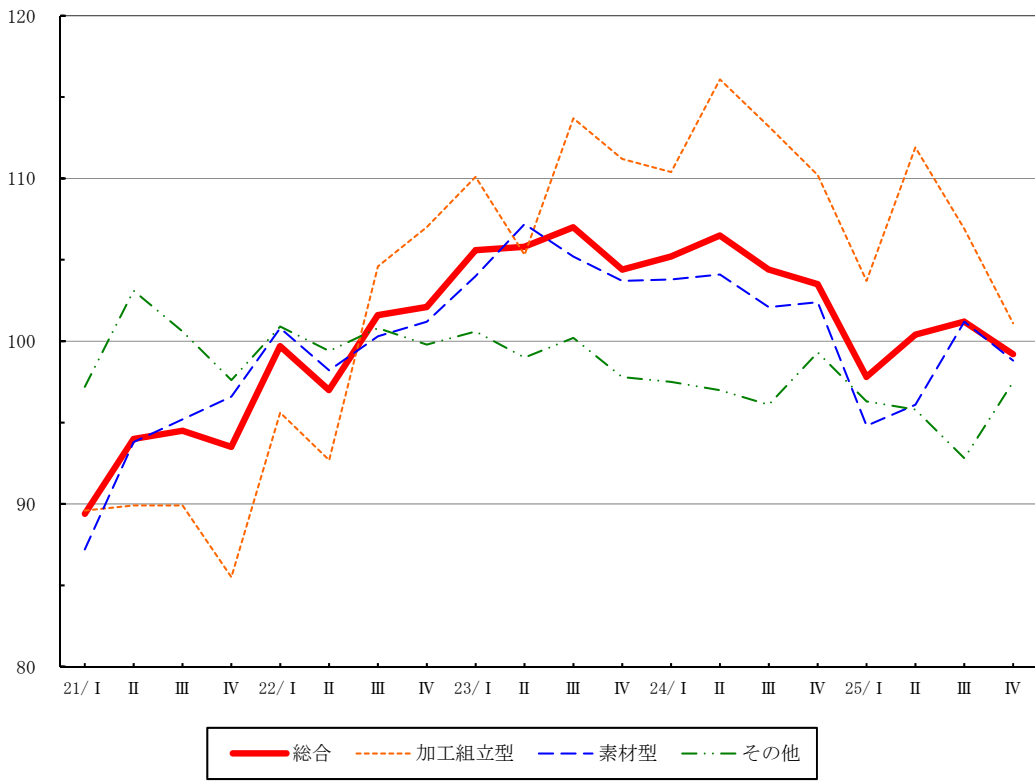
これを業種別にみると、家具工業が同1.4%増と上昇したものの、食料品工業が同0.1%減、皮革製品工業が同6.9%減、繊維工業が同12.8%減となるなど4業種が低下しました。

(第7図)

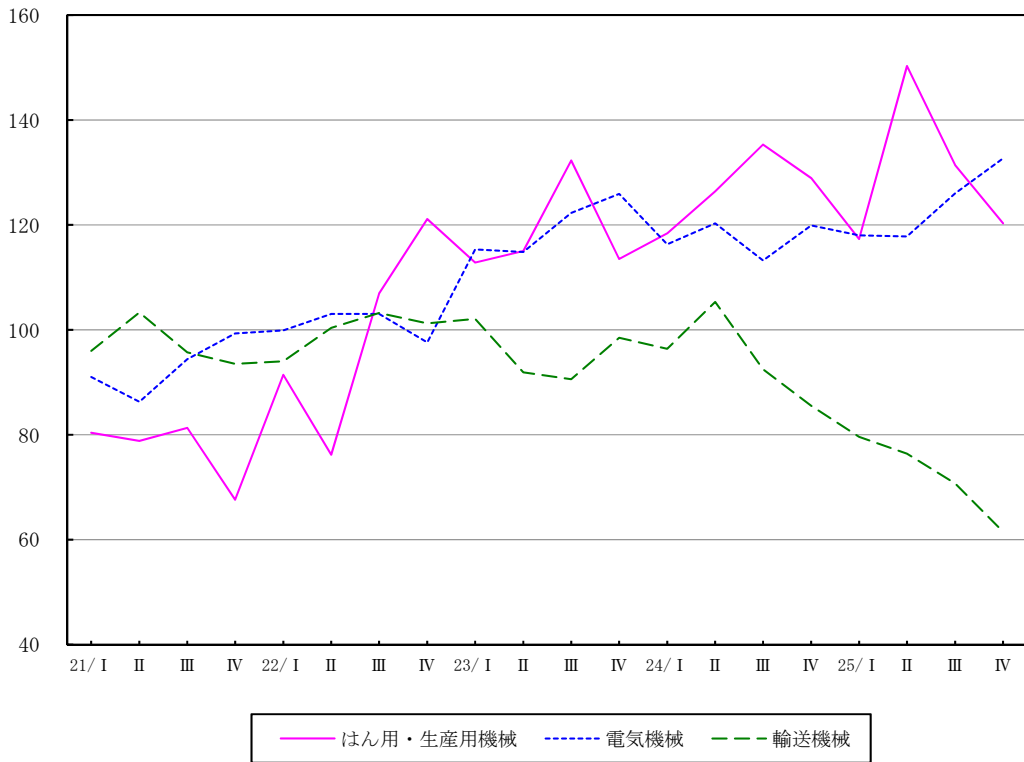
第3図 業種別伸び率寄与度



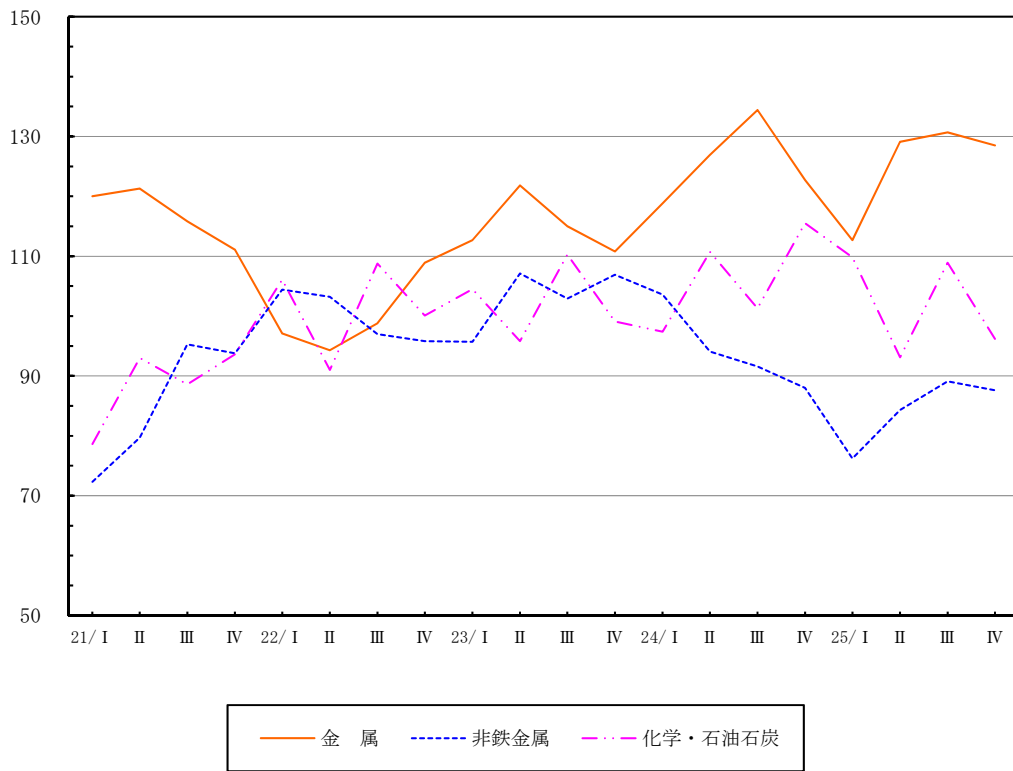
第4図 業種別鉱工業生産指数の推移
—四半期— (H21-25)



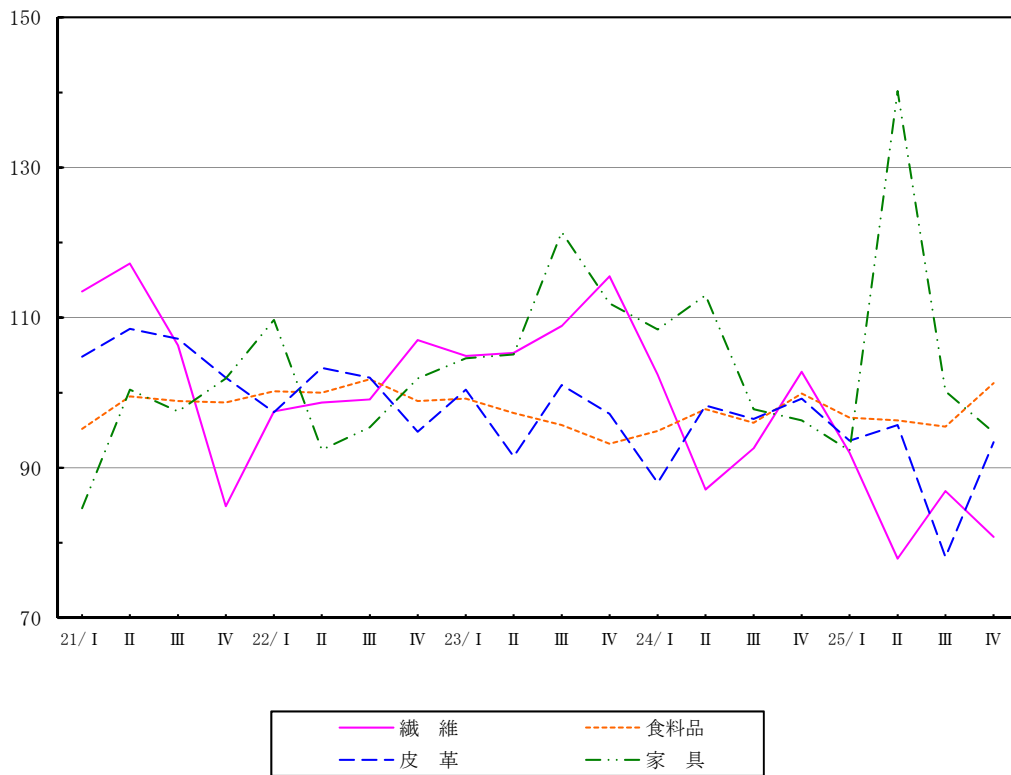
第5図 加工組立型業種の推移
—四半期— (H21-25)



第6図 主な素材型業種の推移
 -四半期-(H21-25)



第7図 主なその他業種の推移
 -四半期-(H21-25)



【第2表】

香川県鉱工業生産指数（付加価値額ウェイト）

（平成22年＝100）

区分	製造工業	鉄鋼業	非金工業	鉄属工業	金属工業	機械工業	はん用・生産用機械工業	電気機械工業	輸送機械工業	窯業・土石製品工業	化学・石油石炭製品工業	プラスチック製品工業	パルプ・紙・紙加工品工業	繊維工業	食料品工業	その他工業	ゴム製品工業	皮革製品工業	家具工業	木材・木製品工業	その他製品工業	加工組立型業種	素材型業種	その他業種	
																									ウェイト
原 指 数	ウェイト	10000.0	93.1	1642.7	1140.9	2665.6	900.8	743.4	1021.4	576.7	1280.8	841.5	227.1	190.8	893.6	447.2	183.7	49.3	111.9	80.1	22.2	2665.6	6066.6	1267.8	
	平成21年平均	92.8	80.6	85.4	117.2	88.7	76.5	91.5	97.5	84.9	87.5	91.6	97.5	105.0	97.9	93.7	87.8	105.3	95.6	92.3	112.4	88.7	93.2	99.3	
	22	100.0	100.0	100.0	100.0	100.0	100.0	100.0	100.0	100.0	100.0	100.0	100.0	100.0	100.0	100.0	100.0	100.0	100.0	100.0	100.0	100.0	100.0	100.0	
	23	105.5	112.8	103.1	114.9	110.1	118.7	119.3	95.8	104.5	101.5	100.4	103.4	108.5	96.1	102.5	92.5	98.1	110.6	120.2	89.7	110.1	104.8	99.2	
	24	105.1	106.2	94.3	125.5	112.4	127.5	119.1	94.3	94.9	108.8	96.4	109.1	97.3	97.6	85.0	76.2	96.6	104.5	69.0	91.7	112.4	103.4	98.0	
前年比 伸び率寄与度		-5.2	6.7	-10.6	0.1	-5.9	1.4	3.9	-23.6	-9.1	-6.4	-6.7	2.7	-12.8	-0.1	-2.2	-3.7	-6.9	1.4	3.6	-19.0	-5.9	-5.5	-2.3	
		-5.2	0.1	-1.6	0.0	-1.7	0.2	0.3	-2.2	-0.5	-0.8	-0.5	0.1	-0.2	0.0	-0.1	0.0	0.0	0.0	0.0	0.0	-1.7	-3.3	-0.3	
季 節 調 整 指 数	期別 指数	平成25年 I期	97.8	110.9	76.2	112.7	103.7	117.3	118.0	79.6	83.7	109.8	92.4	109.7	92.0	96.7	73.1	66.1	93.6	92.3	61.7	77.2	103.7	94.8	96.3
		II期	100.4	108.2	84.3	129.1	111.9	150.3	117.8	76.4	84.2	93.1	90.7	110.8	77.9	96.3	92.0	74.8	95.7	140.2	62.3	81.4	111.9	96.1	95.8
		III期	101.2	111.4	89.1	130.7	106.9	131.4	126.0	70.7	87.8	108.9	89.5	110.3	86.9	95.5	80.2	69.0	78.1	100.2	74.2	71.0	106.9	101.2	92.8
		IV期	99.2	121.9	87.6	128.5	101.1	120.3	132.7	61.5	89.7	96.2	87.4	116.0	80.8	101.3	87.2	83.6	93.4	94.7	86.7	68.4	101.1	98.8	97.5
	月別 指数	平成25年 1月	98.0	108.8	87.6	105.4	104.9	116.4	121.4	84.4	82.1	102.4	93.9	111.7	81.0	95.8	76.6	67.1	99.4	102.9	59.3	91.6	104.9	94.1	95.8
		2月	97.8	110.3	80.9	116.2	101.1	118.4	113.5	74.9	84.4	108.4	93.8	108.2	90.0	97.3	69.2	64.5	98.6	81.3	63.5	93.8	101.1	96.0	95.3
		3月	97.7	113.6	60.1	116.5	105.0	117.0	119.1	79.6	84.5	118.6	89.6	109.2	105.1	96.9	73.5	66.6	82.9	92.6	62.2	46.2	105.0	94.2	97.7
		4月	100.9	108.2	79.3	120.4	121.8	179.7	117.2	79.6	85.8	101.6	88.2	109.8	77.2	95.8	95.9	71.5	100.6	152.2	62.4	102.5	121.8	94.8	97.7
		5月	99.3	107.4	86.2	124.5	104.4	132.5	107.3	78.4	84.8	87.3	94.0	110.8	81.0	101.5	95.0	81.0	95.4	143.2	61.0	69.1	104.4	95.6	101.3
		6月	101.1	109.1	87.5	142.5	109.4	138.6	129.0	71.1	82.1	90.3	90.0	111.8	75.5	91.5	85.1	72.0	91.1	125.1	63.6	72.7	109.4	98.0	88.4
		7月	98.2	109.8	92.6	129.1	105.3	114.7	124.3	82.6	88.3	75.7	91.0	109.0	90.3	92.7	78.9	72.8	49.1	108.0	66.8	73.0	105.3	95.5	90.1
		8月	104.6	108.4	88.1	126.2	99.5	114.4	127.3	67.5	86.5	167.2	87.6	109.7	87.5	94.6	80.4	65.1	92.2	97.0	74.9	79.7	99.5	111.1	92.9
前期比 (%)	平成25年 I期	-5.5	4.6	-13.4	-8.1	-5.9	-9.0	-1.6	-6.9	-1.3	-4.9	-6.2	-2.7	-10.5	-3.2	-9.8	-13.1	-5.6	-4.2	5.7	8.6	-5.9	-7.4	-3.0	
	II期	2.7	-2.4	10.6	14.6	7.9	28.1	-0.2	-4.0	0.6	-15.2	-1.8	1.0	-15.3	-0.4	25.9	13.2	2.2	51.9	1.0	5.4	7.9	1.4	-0.5	
	III期	0.8	3.0	5.7	1.2	-4.5	-12.6	7.0	-7.5	4.3	17.0	-1.3	-0.5	11.6	-0.8	-12.8	-7.8	-18.4	-28.5	19.1	-12.8	-4.5	5.3	-3.1	
	IV期	-2.0	9.4	-1.7	-1.7	-5.4	-8.4	5.3	-13.0	2.2	-11.7	-2.3	5.2	-7.0	6.1	8.7	21.2	19.6	-5.5	16.8	-3.7	-5.4	-2.4	5.1	
指 前 比 (%)	平成25年 1月	-2.4	-2.3	3.5	-14.3	-1.2	7.4	-2.4	-1.9	0.9	0.7	-5.3	0.0	-21.5	-5.8	-8.0	-12.3	-3.2	-4.1	-6.8	26.5	-1.2	-4.1	-5.8	
	2月	-0.2	1.4	-7.6	10.2	-3.6	1.7	-6.5	-11.3	2.8	5.9	-0.1	-3.1	11.1	1.6	-9.7	-3.9	-0.8	-21.0	7.1	2.4	-3.6	2.0	-0.5	
	3月	-0.1	3.0	-25.7	0.3	3.9	-1.2	4.9	6.3	0.1	9.4	-4.5	0.9	16.8	-0.4	6.2	3.3	-15.9	13.9	-2.0	-50.7	3.9	-1.9	2.5	
	4月	3.3	-4.8	31.9	3.3	16.0	53.6	-1.6	0.0	1.5	-14.3	-1.6	0.5	-26.5	-1.1	30.5	7.4	21.4	64.4	0.3	121.9	16.0	0.6	0.0	
	5月	-1.6	-0.7	8.7	3.4	-14.3	-26.3	-8.4	-1.5	-1.2	-14.1	6.6	0.9	4.9	5.9	-0.9	13.3	-5.2	-5.9	-2.2	-32.6	-14.3	0.8	3.7	
	6月	1.8	1.6	1.5	14.5	4.8	4.6	20.2	-9.3	-3.2	3.4	-4.3	0.9	-6.8	-9.9	-10.4	-11.1	-4.5	-12.6	4.3	5.2	4.8	2.5	-12.7	
	7月	-2.9	0.6	5.8	-9.4	-3.7	-17.2	-3.6	16.2	7.6	-16.2	1.1	-2.5	19.6	1.3	-7.3	1.1	-46.1	-13.7	5.0	0.4	-3.7	-2.6	1.9	
	8月	6.5	-1.3	-4.9	-2.2	-5.5	-0.3	2.4	-18.3	-2.0	120.9	-3.7	0.6	-3.1	2.0	1.9	-10.6	87.8	-10.2	12.1	9.2	-5.5	16.3	3.1	
	9月	-3.6	7.0	-1.6	8.3	16.6	44.4	-0.8	-8.0	2.4	-49.9	2.5	2.3	-5.3	4.8	1.2	6.0	1.0	-1.5	8.0	-24.2	16.6	-12.8	2.8	
	10月	-3.0	4.7	2.8	-3.6	-14.2	-27.8	2.4	-5.8	0.7	0.0	-2.6	-0.9	-1.2	3.0	3.1	17.1	-0.1	-13.3	5.4	11.3	-14.2	-0.4	1.0	
	11月	1.8	1.0	-8.9	-1.7	1.4	4.0	-0.6	6.5	0.0	35.0	-0.8	7.9	-3.9	-1.3	4.2	2.5	-0.6	26.3	-0.5	13.8	1.4	4.4	1.0	
	12月	0.6	-0.8	13.9	-4.2	2.1	-5.1	9.3	2.1	1.8	-18.6	1.4	-2.6	3.9	0.1	3.3	5.2	2.6	-7.6	5.9	-19.7	2.1	-1.5	1.1	

加工組立型業種・・・はん用・生産用機械工業、電気機械工業、輸送機械工業
 素材型業種・・・鉄鋼業、非鉄金属工業、金属製品工業、窯業・土石製品工業、化学・石油石炭製品工業
 プラスチック製品工業、パルプ・紙・紙加工品工業、ゴム製品工業、木材・木製品工業
 その他業種・・・繊維工業、食料品工業、皮革製品工業、家具工業、その他製品工業