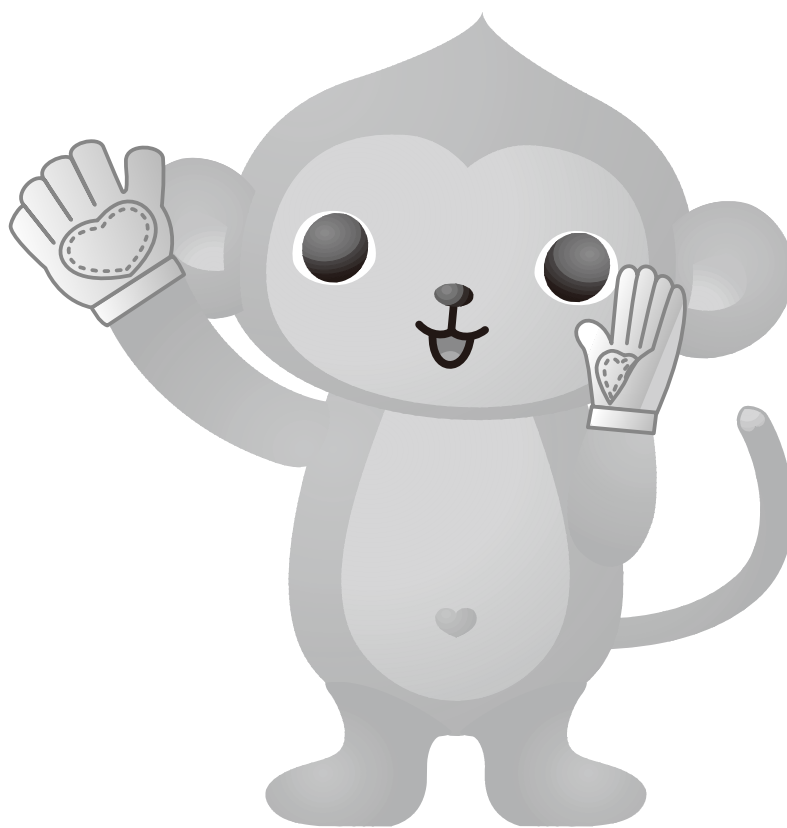


香川県の精神保健福祉

(令和5年度版)



香川県ゲートキーパー推進キャラクター「キーもん」

香川県健康福祉部障害福祉課

目 次

I 精神医療の現状

1. 精神障害者の現状	1
2. 医療施設	1
(1) 精神科病院	1
(2) 精神科デイ・ケア施設	2
3. 精神科救急医療	3
4. 入院医療	3
(1) 概況	3
(2) 入院措置	4
5. 自立支援医療（精神通院医療）公費負担制度	5
6. 精神医療適正化対策	6
(1) 精神医療審査会	6
(2) 実地指導・実施審査	6

II 社会復帰対策の現状

1. 障害福祉サービス等について	7
(1) 介護給付：居宅介護（ホームヘルプ）	7
(2) 介護給付：短期入所（ショートステイ）	7
(3) 訓練等給付：共同生活援助（グループホーム）	7
(4) 訓練等給付：自立訓練・宿泊型自立訓練・就労移行支援・就労継続支援・就労定着支援・自立生活援助	13
(5) 相談支援：地域相談支援・計画相談支援・障害児相談支援・基本相談支援	18
(6) 地域生活支援事業	21
① 地域活動支援センター	21
② 障害者就業・生活支援センター事業	24
2. 精神障害者保健福祉手帳制度	24
3. 香川県精神障害者社会復帰関連施設等一覧	26

III 地域精神保健福祉活動の現状

1. 精神障害者地域移行・地域定着支援推進事業	27
(1) 精神障害者地域移行・地域定着支援事業推進実施状況	27
2. 保健所の精神保健福祉活動	29
(1) 精神保健福祉相談・訪問指導事業	29
(2) 社会復帰相談指導事業（デイケア）	30
(3) 社会参加促進事業	31
3. 精神保健福祉センターの活動	35

IV 発達障害者および高次脳機能障害者支援の現状

1. 発達障害者支援の現状	38
(1) 発達障害者支援センター	38
2. 高次脳機能障害者支援の現状	39
(1) 高次脳機能障害相談窓口	39

V ひきこもり対策の現状	40
VI 香川県の自殺の現状	
1. 自殺者数の推移	46
2. 自殺死亡率（人口10万人当たりの自殺者数）の推移	47
3. 年代別自殺者数（香川県）	48
(1) 年齢階級別自殺者数の推移	48
(2) 過去5年間の年齢階級別自殺者数計	49
4. 警察庁「自殺統計」	50
(1) 自殺者数の推移	50
(2) 自殺者数（男女別・年齢階級別）	50
(3) 原因・動機別自殺件数（香川県）	51
VII 資料編	
1. 参考資料	
(1) 精神保健福祉関係団体一覧	53
(2) 精神保健福祉センター	53
(3) 保健所・県事務所一覧	53
(4) 相談所	53
(5) 市役所・町役場窓口	54
(6) 医療機関・訪問看護ステーション	55
多様な精神疾患等ごとの医療機能を担う医療機関一覧表	
① 精神科病院	55
② 精神科及び心療内科を標榜する病院	56
③ 精神科及び心療内科を標榜する診療所	57
多様な精神疾患等ごとの医療機能を担う訪問看護ステーション一覧表	
④ 訪問看護ステーション	59
(7) 児童心理治療施設	61
(8) 救護施設	61
(9) 電話相談一覧	61
【その他】資源マップ紹介（ひきこもり、発達障害）	
(10) 自殺予防の相談窓口一覧	62
(11) 精神保健福祉関係自助グループ	64
① 地域精神障害者家族会	64
② 高次脳機能障害家族会	64
③ その他	65
(12) 精神保健福祉関係市民グループ	68
(13) 精神保健福祉関係ボランティアグループ	71
(14) 苦情解決システムについて	71
(15) 保健所精神保健福祉業務概要（令和5年度計画）	72
2. 香川県精神保健福祉マップ	74

I 精神医療の現状

1. 精神障害者の現状

本県における令和5年3月末現在の精神障害者保健福祉手帳交付者数は7,846人、自立支援医療(精神通院医療)公費負担患者数は13,532人、令和4年6月現在の入院患者数は2,902人(措置入院21人、医療保護入院688人、任意入院等2,193人)、となっている。

2. 医療施設

(1) 精神科病院

本県の精神科病院は、18病院、3,250床で、入院患者数は2,902人(いずれも令和4年6月末現在)で、病床利用率は89.3%である。

表1 精神科病院・病床数・人口万対病床数

(各年度とも6月30日現在)

年度		項目	病院数	精神病床数	人口万対病床数	入院患者数	病床利用率
30	香川県	施設 19	床 3,349	床 34.8	人 2,951	% 88.1	
	全 国	1,612	318,311	25.2	280,815	88.2	
R元	香川県	18	3,279	34.3	2,921	89.1	
	全 国	1,577	315,068	25.0	272,096	86.4	
R2	香川県	18	3,279	34.5	2,886	88.0	
	全 国	1,569	316,543	25.2	269,542	85.2	
R3	香川県	18	3,279	34.7	2,864	87.3	
	全 国	1,554	311,640	24.8	263,007	84.4	
R4	香川県	18	3,250	34.7	2,902	89.3	
	全 国	1,545	300,801	24.0	258,920	86.1	

表2 設置主体別精神障害者病床数

(各年度とも6月30日現在)

区分	年度	30		R元		R2		R3		R4	
		施設数	病床数	施設数	病床数	施設数	病床数	施設数	病床数	施設数	病床数
総 数		19	3,349	18	3,279	18	3,279	18	3,279	18	3,250
国 立		2	48	2	48	2	48	2	48	2	48
県 立		1	215	1	215	1	215	1	215	1	215
市 町 村 立		3	189	2	119	2	119	2	119	2	119
公 的 医 療 機 関		0	0	0	0	0	0	0	0	0	0
そ の 他	法 人	13	2,897	13	2,897	13	2,897	13	2,897	13	2,868
	個 人	0	0	0	0	0	0	0	0	0	0

※国立とは、国立大学法人病院及び独立行政法人国立病院機構。

表3 指定病院数・指定病床数

(各年度とも6月30日現在)

項目 \ 年度	30	R元	R2	R3	R4
精神科病院数	19	18	18	18	18
指定病院数	11	11	11	11	11
指定病床数	120	120	120	120	120
措置入院患者数	20	19	15	14	21

(2) 精神科デイ・ケア施設

社会生活一般の機能回復を図るために各種の医学的ケアを必要とする者に対して、一定期間、各種プログラムに基づき通院治療を行う精神科デイ・ケア施設は13か所、デイ・ナイト・ケア施設は6か所、ショート・ケア施設は9か所である。

		施設の種類	施設名	実施曜日
デイ・ケア	大規模	単科精神科病院	(医社)以和貴会 いわき病院	月～土
		単科精神科病院	(一財)大西精神衛生研究所附属大西病院	月・火・木・金
		単科精神科病院	(医社)光風会 三光病院	月～土
		単科精神科病院	(医社)玉藻会 馬場病院	月～土
		単科精神科病院	(医社)中和会 西紋病院	月～金
		単科精神科病院	県立丸亀病院	月～金
		単科精神科病院	(医社)三愛会 三船病院	月～金
		一般病院精神科	(医社)赤心会 赤沢病院	月～土
		単科精神科病院	こころの医療センター 五色台	月～金
		単科精神科病院	(医)清和会 清水病院	月～土
	単科精神科病院	(医社)三和会 しおかぜ病院	火～土	
	小規模	診療所	磯島クリニック	月・火・水・金
診療所		精神保健福祉センター	(休止中)	
デイ・ナイト・ケア	単科精神科病院	(医社)以和貴会 いわき病院	月～金	
	単科精神科病院	(医社)光風会 三光病院	月～土	
	単科精神科病院	(医社)三愛会 三船病院	月～金	
	単科精神科病院	こころの医療センター 五色台	月～金	
	単科精神科病院	(医)清和会 清水病院	月～金	
	単科精神科病院	(医社)三和会 しおかぜ病院	火～土	
ショート・ケア	大規模	単科精神科病院	(一財)大西精神衛生研究所附属大西病院	月・火・木・金
		単科精神科病院	(医社)中和会 西紋病院	月～金
		単科精神科病院	(医社)三愛会 三船病院	月～金
		単科精神科病院	こころの医療センター 五色台	月～金
		単科精神科病院	(医社)三和会 しおかぜ病院	火～土
		単科精神科病院	(医社)光風会 三光病院	月～土
	小規模	診療所	精神保健福祉センター	(休止中)
		診療所	竜雲メンタルクリニック	月・火・木・金
		単科精神科病院	県立丸亀病院	月～金

3. 精神科救急医療

平成16年7月から大川高松救急医療圏と中讃三豊救急医療圏において、指定された精神科病院が夜間及び休日、交代で精神疾患の疑いがあり、緊急な医療を必要とする者に対する相談・診療等を行っている。なお、治療歴などの状況により主治医のいる医療機関での対応を優先することとしている。

また、身体合併症患者の受け入れ先として、回生病院を身体合併症拠点病院に指定している。

さらに、緊急な医療を必要とする精神障害者等の搬送先となる医療機関と円滑な連絡調整を行う精神科救急情報センターを県立丸亀病院に、地域における精神障害者やその家族等を対象とした精神医療相談窓口を日本精神科病院協会香川県支部に委託している。

また、平成23年度から（平成24・25年度は休止）、精神科救急患者の最終的な受入先として、県立丸亀病院を精神科救急拠点病院に指定している。

4. 入院医療

(1) 概況

令和4年6月末現在、2,902人が入院治療を受けているが、このうち精神保健及び精神障害者福祉に関する法律に基づく措置入院患者数は、21人（0.7%）であり、昭和63年の精神保健法改正において、精神障害者の人権擁護等の観点から新たに設けられた任意入院患者数は、2,191人（75.5%）である。

表4 入院形態別入院患者数

（各年度とも6月30日現在）

	30		R元		R2		R3		R4	
	入院患者数	構成割合	入院患者数	構成割合	入院患者数	構成割合	入院患者数	構成割合	入院患者数	構成割合
措置入院	20	0.7	19	0.7	15	0.5	14	0.5	21	0.7
医療保護入院	553	18.7	597	20.4	619	21.4	665	23.2	688	23.7
任意入院	2,378	80.6	2,303	78.8	2,253	78.0	2,185	76.3	2,191	75.5
その他	0	0	2	0.1	1	0.1	0	0	2	0.1
計	2,951	100.0	2,921	100	2,888	100	2,864	100	2,902	100

表5 在院患者の市町別病類別表（全入院患者分）

（令和4年12月末日現在）

	統合失調症		躁うつ病		脳器質性精神障害						中毒性精神障害						その他の精神病		精神遅滞		精神病質		精神神経症		てんかん		その他		合計			
					認知症疾患			その他			アルコール中毒		覚醒剤中毒		その他の中毒																	
	アルツハイマー型		脳血管障害型		その他		その他		アルコール中毒		覚醒剤中毒		その他の中毒																			
	男	女	男	女	男	女	男	女	男	女	男	女	男	女	男	女	男	女	男	女	男	女	男	女	男	女	男	女	男	女	男	女
高松市	270	346	31	50	39	82	10	7	11	13	15	17	50	10	1	0	4	2	10	14	18	11	0	6	8	18	6	8	10	4	483	588
丸亀市	78	49	9	20	40	31	12	8	11	6	6	2	8	1	2	0	1	0	3	4	5	5	0	0	3	2	4	3	1	1	183	132
坂出市	42	39	7	9	24	17	4	6	7	5	9	9	3	1	0	0	0	0	0	1	0	2	0	0	2	2	0	0	0	1	98	92
善通寺市	17	24	3	7	8	9	1	2	0	3	0	0	1	2	0	0	0	0	2	0	1	0	1	0	1	2	0	2	1	0	36	51
観音寺市	42	41	3	12	18	38	5	2	5	8	3	1	2	1	0	0	1	0	2	1	3	5	1	0	3	1	2	0	0	0	90	110
さぬき市	29	37	6	11	1	7	2	1	5	0	0	0	8	3	0	0	0	0	0	1	3	0	2	0	0	1	0	3	0	0	56	64
東かがわ市	22	14	0	6	1	6	1	0	0	0	1	1	0	2	0	0	1	0	0	0	1	0	1	0	0	0	1	1	1	0	30	30
三豊市	47	40	2	6	17	42	7	2	4	5	1	4	4	0	0	0	2	0	1	3	3	1	0	3	3	1	1	0	0	0	92	107
土庄町	15	20	1	2	6	6	0	0	1	3	1	0	2	1	0	0	0	0	0	0	1	3	0	0	2	0	0	0	0	0	29	35
小豆島町	21	20	3	2	6	11	1	0	1	11	1	1	3	0	0	0	1	0	0	2	2	1	0	0	0	1	2	1	0	2	41	52
三木町	20	17	0	4	4	4	0	0	2	0	1	2	7	0	0	0	0	0	1	2	1	0	0	0	0	1	1	0	0	0	37	30
直島町	1	2	0	0	0	0	0	0	1	0	0	0	0	0	0	0	0	0	0	0	0	1	0	0	0	0	0	0	0	0	2	3
宇多津町	7	8	2	2	1	4	1	0	2	2	1	0	0	0	0	0	0	0	0	0	1	0	0	0	0	0	0	0	0	0	15	16
綾川町	16	17	5	2	7	9	2	1	2	1	3	1	1	0	0	0	0	0	1	0	3	0	0	0	0	0	0	0	0	1	40	32
琴平町	7	9	0	2	6	5	0	1	0	0	0	1	1	1	0	0	0	0	0	0	0	0	0	0	1	1	0	0	0	1	15	21
多度津町	18	18	4	5	7	9	1	0	2	1	2	2	1	0	0	0	0	0	0	0	0	0	0	0	0	2	0	0	0	1	35	38
まんのう町	14	12	2	0	3	4	2	1	1	1	1	1	0	2	0	0	0	0	1	1	1	1	0	0	2	0	0	1	0	0	29	21
その他	24	18	2	1	2	3	0	2	0	0	1	0	3	1	0	0	1	0	1	3	0	1	0	0	2	0	0	1	0	0	35	31
計	690	731	80	141	190	287	49	33	55	59	46	41	96	23	3	0	11	2	22	32	43	31	5	9	25	34	17	19	14	11	1346	1453

(2) 入院措置

表6 申請・通報・診察・入院等の状況

項目	年度	29	30	R元	R2	R3	R4
	申請・通報件数		245	208	200	206	172
調査の結果診察不要		168	146	127	122	95	100
診察延件数※1		130	105	118	147	140	122
措置入院件数※2		47	44	43	56	53	50
措置解除件数		38	51	47	53	40	56
年度末措置患者数		22	15	11	14	27	21

※1 診察延件数は、一次診察と二次診察の計である。

※2 緊急措置入院を含む。ただし、その後措置入院になった場合は計1件として計上。

表7 措置数及び措置率

（各年度とも6月30日現在）

年度	香川県（人）	全国（人）	香川県（％）	全国（％）
30	20	1,530	0.7	0.5
R元	19	1,585	0.7	0.6
R2	15	1,494	0.5	0.6
R3	14	1,541	0.5	0.6
R4	21	1,546	0.7	0.6

※ 措置率は全入院患者のうち措置入院患者の占める割合

5. 自立支援医療（精神通院医療）公費負担制度

自立支援医療（精神通院医療）は、精神疾患の早期治療、再発防止のため、精神障害者が通院医療を受けやすくするため自己負担の軽減を図る制度で、承認期間は1年間である。

自己負担は原則1割で、本人の属する世帯（本人と同じ医療保険に加入する者）の所得や本人の収入に応じて、毎月の自己負担限度額が決定される。

表8 自立支援医療（精神通院医療）公費負担者数（保険別）

（各年度末現在）

年度	被用者保険	国民健康保険	後期高齢	生活保護	合 計
R2	5,432	5,527	673	1,921	13,553
R3	5,208	5,312	633	1,836	12,989
R4	5,517	5,452	703	1,860	13,532

表9 自立支援医療費（精神通院医療）公費負担者数（市町別）

（令和5年3月31日現在）

保健所	市 町	人 数
高松市	高松市	6,235
	計	6,235
東 讃	さぬき市	601
	東かがわ市	339
	三木町	355
	直島町	20
	計	1,315
小 豆	土庄町	140
	小豆島町	172
	計	312
中 讃	丸亀市	1,704
	坂出市	859
	善通寺市	439
	宇多津町	269
	綾川町	242
	琴平町	145
	多度津町	339
	まんのう町	181
	計	4,178
西 讃	観音寺市	678
	三豊市	814
	計	1,492
合 計		13,532

6. 精神医療適正化対策

(1) 精神医療審査会

昭和63年7月に改正された精神保健法で精神医療審査会が設置され、医療保護入院者の入院届、措置入院者及び医療保護入院者の定期病状報告書の審査と精神科病院に入院中の者又はその家族等からの退院請求と処遇改善請求の審査を行っている。

表10 精神医療審査会審査状況

年度	医療保護入院届	医療保護定期病状報告書	措置定期病状報告書	退院請求	処遇改善	処遇請求	改求	計
30	906	331	39	36		0		1,312
R元	1,054	383	33	36		2		1,508
R2	887	350	24	35		0		1,296
R3	1,217	424	27	39		1		1,708
R4	1,266	397	40	36		0		1,739

表11 退院請求・処遇改善請求の処理状況

年 度	請求内容	請求 件 数	審 査 件 数	審 査 結 果					
				引き続き 現在の入 院形態で の入院が 適当	他の入院 形態への 移行が適 当	合議体が 定める期 間内に他 の入院形 態へ移行 することが 適当	入院の継 続は適当 でない	処遇は適 当でない	処遇は適 当である
30	退 院 請 求	35	36	31	3	2	-	-	-
	処 遇 改 善 請 求	1	0	-	-	-	-	-	-
R元	退 院 請 求	42	36	36	-	-	-	-	-
	処 遇 改 善 請 求	4	2	2	-	-	-	-	2
R2	退 院 請 求	37	35	34	-	-	1	-	-
	処 遇 改 善 請 求	0	0	-	-	-	-	-	-
R3	退 院 請 求	44	39	38	-	1	-	-	-
	処 遇 改 善 請 求	2	1	-	-	-	-	-	1
R4	退 院 請 求	44	36	35	-	1	-	-	-
	処 遇 改 善 請 求	1	0	-	-	-	-	-	-

※請求件数は延数である。

※審査件数は請求取り下げや退院にて終了したものは含まない。

(2) 実地指導・実地審査

精神科病院において、精神障害者に対する人権に配慮した適正な医療及び保護が確保されることを目的として、年1回各病院において、実地指導・実地審査を実施している。

表12 実地指導・実地審査の実施状況

項目 \ 年度	30	R元	R2	R3	R4
実 地 指 導 回 数	18	18	18	18	18
実 地 審 査 件 数	73	71	63	72	72

Ⅱ 社会復帰対策の現状

1. 障害福祉サービス等について

平成14年度より精神障害者居宅生活支援事業として、精神障害者居宅介護等事業（ホームヘルプサービス）、精神障害者短期入所事業（ショートステイ）、精神障害者地域生活援助事業（グループホーム）の3種類の事業が実施されてきた。

平成18年度の障害者自立支援法の施行により、サービス体系は、個別に障害支援区分により支給決定が行われる自立支援給付（介護給付、訓練等給付、自立支援医療、補装具）と地域生活支援事業に大別され、申請から支給決定における手続きは、各市町で一元的に実施されることとなった。

従来の精神障害者居宅生活支援事業に代わるサービスとしては、以下の(1)～(6)のとおりである。

(1) 介護給付：居宅介護（ホームヘルプ）

障害支援区分が1以上の人が対象で、居宅において入浴、排せつ及び食事等の介護、調理、洗濯及び掃除等の家事並びに生活等に関する相談及び助言その他の生活全般にわたる援助を行う。

(2) 介護給付：短期入所（ショートステイ）

障害支援区分が1以上の人が対象で、居宅の精神障害者に介護を行う者が、病気や他の理由で、介護が困難になった時に、短期間、障害者支援施設などの施設へ入所できる。

(3) 訓練等給付：共同生活援助（グループホーム）

障害者につき、主に夜間において、共同生活を営むべき住居において相談、入浴、排せつ又は食事の介護その他の日常生活上の援助を行う。

※平成26年4月より、共同生活介護（ケアホーム）は共同生活援助（グループホーム）に一元化された。

※介護サービス包括型（介護）… 介護サービスの提供をグループホーム事業者が自ら行う。

外部サービス利用型（外部）… 外部の居宅介護事業者に介護サービスの提供を委託する。

日中サービス支援型（日中）… 常時介護を要する者に対し、介護サービスを提供する。

表13 共同生活援助（グループホーム）・短期入所（ショートステイ）

（令和5年6月1日現在）

	施設名称	区分	定員等	所在地	運営主体	電話番号
1	ビアーズ仏生山	外部	7名	高松市仏生山町乙111-2	(特非) グループ ホームネッ ト香川	087-885-5270
2	ビアーズ宮脇		6名	高松市宮脇町25-21		
3	ビアーズ春日		7名	高松市春日町1425		
4	ビアーズ百間町		7名	高松市百間町5-6		
5	ビアーズ伏石		3名	高松市伏石町1306-3		
6	コミュニティハウス未来	介護	22名	高松市岡本町字上新開60-1	(医社) 以和貴会	087-815-7873

	施設名称	区分	定員等	所在地	運営主体	電話番号
7	コミュニティハウス未来 式番館	介護	26名	高松市香川町大野 835-1	(医社) 以和貴会	087-815-7873
8	一般財団法人西大精神衛生研究 所附属「若葉」	介護	22名	高松市三条町 525	(一財) 大西精神衛生 研究所	087-868-3481
9	一般財団法人西大精神衛生研究 所附属「若葉Ⅱ」		10名	高松市西ハゼ町 99-1		
10	グループホームナザレの村伝で ん「リプル」	介護	8名	高松市春日町 1178-1	(福) ナザレの村	087-887-3115
11	グループホームナザレの村伝で ん「リサッカ」		10名	高松市春日町 1180-1		
12	グループホームナザレの村伝で ん「サーフ」		20名	高松市新田町甲 307-2		
13	なかまの里ケアホーム・メゾン 岡本	介護	7名	高松市岡本町 215	(福) なかま の里福祉会	087-814-6595
14	CareHome. るびなす	介護	4名	高松市香川町川内原 579 番地 20	合同会社 ろんぐらいふ	087-814-6033
15	グループホームふよう		4名	高松市香川町浅野 2601 番地 35		
16	グループホームかがわ町		4名	高松市香川町浅野 1732 番地 10		
17	グループホームぴいす	外部	7名	高松市屋島西町 2499 番地 1 メゾン屋島	(特非) シエンタ	087-880-5462
18	グループホームぴいす 2		9名	高松市屋島西町 2198-1、 2498-15		
19	オリゾングループホーム 国分寺町 1 号館	介護	4名	国分寺町国分 1216-12	オリゾン 合同会社	087-802-7945
20	オリゾングループホーム 国分寺町 2 号館		4名	高松市国分寺町国分 250-10		
21	オリゾングループホーム 国分寺町 3 号館		4名	高松市国分寺町国分 2092-10		
22	グループホーム La pause 宮脇	外部	10名	高松市宮脇町二丁目 8-7	(株) La pause	070-5358- 8050
23	グループホーム La pause 新北		5名	高松市新北町 15-17		
24	グループホーム La pause 花ノ宮		5名	高松市花ノ宮町二丁目 8-7		
25	グループホーム La pause 元山		6名	高松市宮脇町 2-8-7		
26	グループホーム La pause 香西		3名	高松市香西東町 633-17		
27	グループホームこぐま	介護	5名	高松市香南町西庄 3-13	(株) S-CREST	087-879-1520
28	グループホームいるか		4名	高松市香川町浅野 937 番地 13		
29	グループホームさくら		4名	高松市松並町 846-15		
30	グループホームこぐま 2 号棟		4名	高松市香南町吉光 130-8		
31	グループホームウルカ	介護	4名	高松市屋島西町 2286-14-1	(福) ウルカ福祉会	087-818-7700
32	グループホームウルカ 2		5名	高松市屋島西町 2304-22		
33	グループホームひびきの里	介護	4名	高松市太田下町 1676-1	グレイトサ クセス (株)	087-897-3272

	施設名称	区分	定員等	所在地	運営主体	電話番号
34	グループホームひびきの里春日	介護	4名	高松市春日町 1441-3	グレートサ クセス(株)	050-8885- 5569
35	グループホームひびきの里屋島		4名	高松市屋島西町 2310-19		080-4328- 8922
36	なないろ田村町	介護	5名	高松市田村町 928 番地 1	(特非) なないろ	087-869-7716
37	グループホームやすらぎ	介護	4名	高松市香川町浅野 2601 番地 71	(合) すまいる	087-802-7950
38	ソーシャルインクルーホーム 高松香川町Ⅰ	日中	10名	高松市香川町川東下 1301-7	ソーシャルイ ンクルー(株)	087-815-8131
39	ソーシャルインクルーホーム 高松香川町Ⅱ		10名	高松市香川町川東下 1301-7		
40	ソーシャルインクルーホーム 高松林町		10名	高松市林町 995-1		
41	グループホームしのあき	外部	4名	高松市福岡町三丁目 23-9 フォブール間嶋 202 号室	(特非) 東雲会	087-813-1882
42	グループホームおりーぶ	介護	5名	高松市香西北町 580-35	(合) Casie	070-8962- 1134
43	自立ホーム国分	介護	5名	高松市国分寺町国分 18-8	(福) 創思苑	087-802-5190
44	グループホームすみれ	介護	8名	丸亀市塩屋町一丁目 5 番 8 号	合同会社 太陽の家	0877-23-6676
45	グループホーム ^{シーゲル} sieger (栲)	外部	5名	丸亀市川西町北 1945 番地 3	(福) 萬象園	0877-22-0377
46	グループホーム ^{シーゲル} sieger (柊)		5名	丸亀市川西町北 1945 番地 3		
47	グループホーム ^{シーゲル} sieger (寿康)		3名	丸亀市川西町北 2006 番地 1		
48	グループホーム SMILE	介護	10名	丸亀市土器町東 4 丁目 780 番地 2 階	(株) 三葉	0877-85-5838
49	清和荘	外部	18名	丸亀市山北町原窪 4-3	(医社) 三愛会	0877-23-5580
50	レイクビュー		30名	丸亀市山北町 9-1		
51	花園荘		7名	丸亀市柞原町 116		
52	レイクビュー 2		12名	丸亀市山北町 9-1		
53	レイクビュー 3		10名	丸亀市山北町 9-1		
54	共同生活援助オリーブ	介護	5名	丸亀市土器町西五丁目 656 番地	(株) オリーブkyoko	0877-35-7503
55	共同生活援助オリーブ第 2		5名	丸亀市西平山町 17-1		0877-22-9500
56	グループホーム Y E L L	介護	10名	丸亀市津森町 762-1	(福) 塩屋福祉会	0877-89-6351
57	グループホームみのり CALM A 棟	介護	3名	丸亀市山北町 419-3	一般社団法人 TAKENOKO	090-6848- 7951
58	グループホームみのり CALM B 棟		3名	丸亀市山北町 419-3		
59	GH ノーワン A 棟 Hus (フース)	介護	3名	丸亀市今津町 739-4	(一社) ノーワン	080-4038- 2887
60	GH ノーワン B 棟 Koti (コティ)		3名			

	施設名称	区分	定員等	所在地	運営主体	電話番号
61	GH ノーワン C棟 Casa (カーザ)	介護	3名	丸亀市今津町 739-4	(一社) ノーワン	080-4038- 2887
62	グループホーム Leap	介護	4名	坂出市西庄町字茶園 1128-2	(福) 楽笑福祉会	0877-44-6778
63	コミュニティハウスやそば 第1	介護	5名	坂出市西庄町 1697-23	(福) 若竹会	0877-59-0580
64	コミュニティハウスやそば 第3A		10名	坂出市川津町 1826 番地 19		
65	コミュニティハウスやそば 第3B		10名	坂出市川津町 1826 番地 19		
66	コミュニティハウスやそば 第4		6名	坂出市西庄町 766-2		
67	コミュニティハウスやそば 第5		3名	坂出市江尻町 1549-16		
68	コミュニティハウスやそば 第6		8名	坂出市川津町 3744-2		
69	コミュニティハウスやそば 第7		12名	坂出市川津町 3744-2		
70	コミュニティハウスやそば 第9		4名	坂出市西庄町字樋本 967-4		
71	コミュニティハウスやそば 第10		20名	坂出市川津町 1826 番地 18		
72	コミュニティハウスかわつ共同 生活援助かわつ A 棟		日中	10名		
73	コミュニティハウスかわつ共同 生活援助かわつ B 棟	10名		坂出市川津町 1826-21		
74	グループホーム五色台 壱番館	介護	22名	坂出市加茂町 700-13	(医社) 五色台	0877-48-2811
75	グループホーム五色台 弐番館		20名	坂出市加茂町 700-13		
76	グループホーム五色台 参番館		20名	坂出市加茂町 680-1		
77	グループホーム五色台 伍番館		18名	坂出市加茂町 711-6		
78	グループホーム五色台 TANIMACHI		8名	坂出市谷町 1 丁目 6-25		
79	グループホーム五色台 C-house		10名	坂出市築港町 1 丁目 5-35		
80	グループホーム五色台 decollage (デコラージュ)		10名	高松市鬼無町藤井 656-5		
81	グループホーム五色台 espoir (エスポワール)		5名	坂出市久米町 2 丁目 1-12		
82	グループホーム五色台 decollage II (デコラージュII)		4名	高松市鬼無町佐藤 116-1		
83	グループホーム五色台 abitazione (アビタチオーネ)		10名	坂出市加茂町 1087-1		
84	ケアホーム歩 A館	介護	10名	坂出市府中町 321-1	(福) あやうた 福祉会	0877-48-3120
85	ケアホーム歩 B館		10名	坂出市府中町 321-1		
86	ケアホームはれる A館	介護	10名	坂出市府中町 322	(医社) 赤心会	0877-48-3800
87	ケアホームはれる B館		10名	坂出市府中町 322		

	施設名称	区分	定員等	所在地	運営主体	電話番号
88	グループホームくにとみどり	外部	20名	観音寺市柞田町甲 1340-5	(医) 清和会	0875-24-4556
89	グループホームくにとしらさぎ		20名	観音寺市柞田町甲 1340-4		
90	ソーシャルインクルーホーム 観音寺坂本町Ⅰ	日中	10名	観音寺坂本町五丁目 15-34	ソーシャルインクルー(株)	0875-25-6701
91	ソーシャルインクルーホーム 観音寺坂本町Ⅱ		10名			
92	ハートホームナーディ	外部	5名	さぬき市昭和字熊田 1304 番地 2	(特非) 高次脳機能障害総合支援センター サンガ	0879-24-9175
93	グループホーム真清水	介護	10名	さぬき市昭和字下屋 3331 番地 1	(福) 祐正福祉会	0879-49-0222
94	福栄なごみの家	介護	6名	東かがわ市西山 851-1	(特非) 福栄なごみの会	0879-29-4828
95	なごみハウス		8名	東かがわ市白鳥 1223 番地 3		
96	グループホーム実	介護	5名	東かがわ市土居 101-1	(特非) 東香川障害者自立支援センター	0879-49-0797
97	ホームオリーブつばさ	介護	8名	小豆郡小豆島町池田 2116-1	(福) 明和会	0879-75-0090
98	ホームオリーブ萌		10名	小豆郡小豆島町池田 2116-1		
99	ホームオリーブオリーブ		7名	小豆郡小豆島町池田 2519-7		
100	グループホームあやがわ	介護	7名	綾歌郡綾川町小野甲 260 番地 17	(株) ウィック	087-876-3370
101	共同生活援助すまいる畑田Ⅰ	介護	7名	綾歌郡綾川町畑田 458 番地 2	(株) N・A・T	087-813-6943 087-814-3430
102	共同生活援助すまいる畑田Ⅱ		7名	綾歌郡綾川町畑田 380 番地 2		
103	共同生活援助すまいる畑田Ⅲ		10名	綾歌郡綾川町畑田 358 番地 6		
104	グループホームコーラルⅠ	外部	10名	仲多度郡多度津町堀江 4 丁目 3-55	(医社) 三和会 しおかぜ病院	0877-89-5808
105	グループホームコーラルⅡ	外部	10名	仲多度郡多度津町堀江 4 丁目 3-55		
106	障害福祉サービス(短期入所)施設 若葉	SS	福祉型	高松市三条町 525 番地	(一財) 大西精神衛生研究所	087-868-3481
107	牟原寮	SS	福祉型	高松市牟礼町原 883-16	(医社) 光風会	087-870-1060
108	一般社団法人 ミント	SS	福祉型	高松市香西南町 520 番地 8	一般社団法人 ミント	087-813-3014
109	ショートステイサービス ふれんず	SS	福祉型	高松市御厩町 403	(特非) オアシス	087-813-6030
110	指定短期入所 湯遊の館	SS	福祉型	高松市男木町 1843 番地	(特非) ハイ・フォロー・ステーション	087-840-9720
111	ショートステイソライロ六条	SS	福祉型	高松市六条町 1407-5	(株) あさひ介護サービス	087-814-6754
112	クローバーハウスこがもⅡ	SS	福祉型	高松市香南町横井 553-1	(福) こがも福祉会	087-879-0423

	施設名称	区分	定員等	所在地	運営主体	電話番号
113	コミュニティハウス未来	SS	福祉型	高松市岡本町上新開 60-1	(医社) 以和貴会	087-815-7873
114	コミュニティハウス未来式番館	SS	福祉型	高松市香川町大野 835-1	(医社) 以和貴会	087-815-6676
115	支援センター ドリーム	SS	福祉型	高松市牟礼町大町 2544 番地 1	(福) ウルカ福祉会	087-818-7700
116	なないろ田村町	SS	福祉型	高松市田村町 928 番地 1	(特非) なないろ	087-869-7716
117	ごろう	SS	福祉型	高松市伏石町 2173 番地 5	(株) NIJI	087-816-0340
118	ゆめ	SS	福祉型	高松市木太町 1775 番地 16	(株) エリス	087-812-5880
119	クリエイティブハウス 「パンジーV」	SS	福祉型	高松市香南南町 518-1	(福) 創思苑	087-802-5190
120	短期入所 高松香川町	SS	福祉型	高松市香川町川東下 1301-7	ソーシャルイ ンクルー(株)	087-815-8131
121	短期入所 高松林町	SS	福祉型	高松市林町 995-4		087-869-0022
122	短期入所ナザレの村	SS	福祉型	高松市新田町甲 307-2	(福) ナザレの村	087-884-6116
123	三愛会共同生活援助事業所	SS	福祉型	丸亀市柞原町 116	(医社) 三愛会	0877-21-5717
124	グループホーム Y E L L	SS	福祉型	丸亀市津森町 762-1	(福) 塩屋福祉会	0877-89-6351
125	コミュニティハウスやそば	SS	福祉型	坂出市川津町 1826 番地 19	(福) 若竹会	0877-59-0580
126	コミュニティハウスかわつ共同 生活援助かわつ	SS	福祉型	坂出市川津町 1826 番地 21	(福) 若竹会	0877-35-9872
127	リール	SS	福祉型	観音寺市柞田町丙 1060 番地 1	(福) ラーフ	0875-82-9520
128	短期入所 観音寺坂本町	SS	福祉型	観音寺市坂本町五丁目 15-34	ソーシャルイ ンクルー(株)	0875-25-6701
129	丹生の里	SS	福祉型	東かがわ市土居 139-6	(特非) 東香川 障害者自立支援 センター	0879-49-0797
130	短期入所なごみハウス	SS	福祉型	東かがわ市白鳥 1223 番地 3	(特非) 福栄 なごみの会	0879-49-2251
131	ショートステイ真清水	SS	福祉型	さぬき市昭和字下屋 3331 番地 1	(福) 祐正福祉会	0879-43-1100
132	小豆島病院	SS	医療型	小豆郡小豆島町池田 2519-4	(医社) 宝樹会	0879-75-0570
133	小豆島中央病院	SS	医療型	小豆郡小豆島町池田 2060-1	小豆島中央 病院企業団	0879-75-1121
134	短期入所 オリーブ・つばさ	SS	福祉型	小豆郡小豆島町池田字下地 2116 番地 1	(福) 明和会	0879-75-2668
135	ショートステイこのはな	SS	福祉型	木田郡三木町井上 1273 番地 1	(株) Root River	087-802-5966
136	短期入所 すまいる畑田	SS	福祉型	綾歌郡綾川町畑田 458-2	(株) N・A・T	087-813-6943

※精神障害者を対象としているグループホーム (GH)、ショートステイ (SS) を掲載

(4) 訓練等給付：自立訓練・宿泊型自立訓練・就労移行支援・就労継続支援

・就労定着支援・自立生活援助

自立訓練は、日常生活又は社会生活ができるよう、一定期間、身体機能又は生活能力の向上のために必要な訓練を行う。機能訓練と生活訓練がある。

宿泊型自立訓練は、知的障害又は精神障害を有する障害者につき、居室その他の設備を利用させるとともに、家事等の日常生活能力を向上させるための支援、生活等に関する相談及び助言その他の必要な支援を行う。

就労移行支援は、一般企業への就労を希望する人に、一定期間、就労に必要な知識及び能力の向上のための訓練を行う。

就労継続支援は、一般企業での就労が困難な人に、働く場を提供するとともに、知識及び能力の向上のための訓練を行う。A型は雇用契約を結ぶもので、B型は雇用契約を結ばないもの。

就労定着支援は、一般就労に移行した人に、就労に伴う生活面の課題に対応するための支援を行う。

自立生活援助は、一人暮らしに必要な理解力・生活力等を補うため、定期的な居宅訪問や随時の対応により日常生活における課題を把握し、必要な支援を行う。

表 14 指定障害福祉サービス事業所

(令和5年7月1日現在)

事業所名	事業所所在地 (市町)	事業所所在地 (詳細)	事業所 電話番号	定員 (「施設入所支援」定員は日中活動に含む)											
				療養 介護 (定員)	生活 介護 (定員)	機能 訓練 (定員)	生活 訓練 (定員)	宿泊 型自 立訓 練	就労 移行 (定員)	就労 継続 A型 (定員)	就労 継続 B型 (定員)	就労 定着 支援	自立 生活 援助	施設 入所 支援 (定員)	
1	あおぞら	高松市 西宝町三丁目6番22号1F	087-802-1730									20			
2	あじさい	高松市 春日町1291番地1	087-841-9595							6		34			
3	あじさいファーム	高松市 新田町甲480番地1	087-880-1545									20			
4	アルファー	高松市 新北町10番20号	087-880-4731									20			
5	ウェルビー 高松センター	高松市 寿町二丁目3番11号 高松丸田ビル4階	087-813-1148							20					
6	海ぶどう・紅いも	高松市 香川町浅野528番地7	087-804-7857		10							10			
7	SCC 西宝町	高松市 西宝町一丁目3番2号	087-873-2191				7					13			
8	SCC 昭和町	高松市 昭和町二丁目16番9号	087-813-4441							12		33			
9	SCC はやし	高松市 林町1107番地1	087-814-7003									20			
10	CASA たかまつ	高松市 常磐町一丁目3番地1号 瓦町FLAG10階	087-813-3993									20			
11	かがやき	高松市 元山町904番地3	087-813-6145									20			
12	香川県立川部みどり園	高松市 川部町418番地	087-885-8600		42		12			6 (休止)			○ (休止)		35
13	かがわ総合リハビリテーション 成人支援施設	高松市 田村町1114番地	087-867-8422			36	20			24			○		40
14	かけはし高松	高松市 木太町2703番地4	087-802-5546									20			

	事業所名	事業所所在地 (市町)	事業所所在地 (詳細)	事業所 電話番号	定員（「施設入所支援」定員は日中活動に含む）										
					療養 介護 (定員)	生活 介護 (定員)	機能 訓練 (定員)	生活 訓練 (定員)	宿泊 自立 訓練	就労 移行 (定員)	就労 継続 A型 (定員)	就労 継続 B型 (定員)	就労 定着 支援	自立 生活 援助	施設 入所 支援 (定員)
15	かしの実作業所	高松市	田村町 551 番地 1	087-802-8771								40			
16	かすがの里	高松市	春日町 1291 番地 1	087-841-9595		40									
17	風の谷	高松市	田村町 929 番地 6	087-813-7661		20									
18	クリエイティブハウス 「パンジーV」	高松市	香西南町 518 番地 1	087-802-5190		16						10			
19	ごろごろ	高松市	伏石町 2173 番地 5	087-816-0340		10						10			
20	作業所 えん	高松市	檀紙町 1583 番地 1	087-814-6805								20			
21	咲く屋	高松市	円座町 1662 番地 4	087-802-7550								20			
22	サスケ・アカデミー高松	高松市	常磐町一丁目 3 番地 1 号 瓦町 FLAG10 階	087-813-1024						10	10		○		
23	サスケ設計工房高松	高松市	木太町 3144 番地 5	087-813-3410								20			
24	支援センタードリーム	高松市	牟礼町大町 2544 番地 1	087-818-7700		8						12			
25	東雲会	高松市	木太町 4302 番地 12	087-867-3316								20			
26	就労継続支援 A 型事業所 ウイズくすかみ	高松市	楠上町二丁目 6 番 36 号	087-880-5496								20			
27	就労継続支援 B 型施設 すてっぷ	高松市	川島東町 939 番地 6	087-880-5462								20			
28	就労継続支援 B 型 トライアングル	高松市	牟礼町牟礼 1146 番地 1	087-880-0310								20			
29	ジョイピース	高松市	屋島西町 2492 番地 30	087-899-6685								20			
30	障害者生活支援センター たかまつ	高松市	田村町 1114 番地	087-815-0330										○	
31	障害福祉サービス事業所 かわしま	高松市	川島東町 1914 番地 5	087-848-3611								20			
32	障害福祉サービス事業所 こむぎ	高松市	香南町吉光 1110 番地 2	087-887-4817								20			
33	障害福祉サービス事業所 ふりい	高松市	伏石町 2072 番地 1	087-899-5932								20			
34	障害者支援施設 ピアハート	高松市	亀田町 391 番地 6	087-802-1868							10	10			
35	障害福祉サービス施設 若葉	高松市	三条町 525 番地	087-868-3481										○	
36	スイング	高松市	紙町新開 50 番地 3	087-867-0332		10						10			
37	スマイル	高松市	花ノ宮町一丁目 10 番 14 号 ロイヤルメゾン栗林 1F	087-861-9986								20			
38	スマイルハートあすみ	高松市	多肥上町 18 番地 1	087-889-5560		10						15			
39	生活支援センター 「サンサン」	高松市	田村町 1151 番地 1	087-814-8280		10						20			
40	セブンセンス	高松市	太田上町 1 番地 1 1A 101	087-802-6267								20			
41	多機能事業所ソライロ	高松市	鹿角町 372 番地 6	087-814-3373		15						10			
42	だんしエコ作業所	高松市	檀紙町 2017 番地 4	087-814-3348								20			
43	デイサービス結	高松市	木太町 2768 番地 3	087-836-9432		32									

事業所名	事業所所在地 (市町)	事業所所在地 (詳細)	事業所 電話番号	定員 (「施設入所支援」定員は日中活動に含む)											
				療養 介護 (定員)	生活 介護 (定員)	機能 訓練 (定員)	生活 訓練 (定員)	宿泊 自立 訓練	就労 移行 (定員)	就労 継続 A型 (定員)	就労 継続 B型 (定員)	就労 定着 支援	自立 生活 援助	施設 入所 支援 (定員)	
44	ハッピー ビーンズ	高松市	十川東町 65 番地 2	087-813-5188								20			
45	ヒトトコ	高松市	瓦町二丁目 2 番地 13 新瓦町ビル 5F	087-862-5115						20			○		
46	ピーノ	高松市	塩上町一丁目 4 番 8 号 鶴尾ビル 1 階	087-899-2430							20				
47	フォースター	高松市	三条町 20 番地 1	087-814-3321								20			
48	フレンズ	高松市	木太町 2624 番地 6	087-813-2290								20			
49	ほのぼのワークハウス	高松市	牟礼町原 765 番地	087-845-6019								20			
50	ほまれの家 高松店	高松市	今里町 1 丁目 28 番地 27 アップルハウス 1 階 A	087-802-4864							20				
51	緑の里	高松市	福岡町三丁目 3 番 25 号 つるぎマンション 1 階 北	087-813-3544								20			
52	みなも	高松市	高松町 2594 番地 8	087-899-6647								20			
53	みのりんく	高松市	仏生山町甲 2755 番地	087-887-3321								20			
54	牟原寮	高松市	牟礼町原 883 番地 16	087-870-1060				10	14			10			
55	ゆうちゃん弁当	高松市	朝日新町 5 番 8 号	087-802-2328							20	15			
56	ゆうりん	高松市	勅使町 771 番地 2	087-813-5375		10						10			
57	ライスセンター	高松市	西植田町 7960 番地 3	087-849-0568							15				
58	らでいっしゅ	高松市	鹿角町 445 番地 1	087-870-4139								20			
59	L'atelier ふう・あ・ふう tokiwa ferme	高松市	香西西町 607 番地 39	087-882-3885								20			
60	ラ・レコルト高松瓦町	高松市	瓦町二丁目 7 番地 14 フォルテ瓦町駅前ビル 3 階	087-899-2001						20			○		
61	らんたろう	高松市	木太町 1777 番地 15	087-812-5880		10						10			
62	ワークショップ 花らんまん	高松市	浜ノ町 60 番 65 号	087-823-0087								20 (休止)			
63	ワイワイ創造館	高松市	岡本町上新開 60 番地 1	087-815-7872						6		20			
64	ワラビ	高松市	香南町吉光 446 番地	087-879-2858		6						14			
65	サンライン	丸亀市	綾歌町栗熊西 40 番地 1	0877-86-5613							10				
66	就労継続支援 A 型 働きたい人を応援する会	丸亀市	土器町北一丁目 32 番地	0877-21-6215							10				
67	たいようのいえ	丸亀市	塩屋町二丁目 19 番 3 号	0877-43-7881								20			
68	多機能型事業所ワーク サポートセンター三愛	丸亀市	柞原町 185-1	0877-25-5760						15		25	○		
69	たんぼぼ	丸亀市	天満町 1-2-31	0877-22-2840								20			
70	野の花	丸亀市	飯山町東坂元字楠見 1987-1	0877-98-1741		10						30			
71	野の花生活介護	丸亀市	飯山町東坂元字久保 1958-1	0877-98-0179		30									
72	ゆうちゃん弁当 ゆうちゃん亭	丸亀市	城東町三丁目 11-27	0877-24-7781							15				

	事業所名	事業所所在地 (市町)	事業所所在地 (詳細)	事業所 電話番号	定員 (「施設入所支援」定員は日中活動に含む)											
					療養 介護 (定員)	生活 介護 (定員)	機能 訓練 (定員)	生活 訓練 (定員)	宿泊 型自 立訓練	就労 移行 (定員)	就労 継続 A型 (定員)	就労 継続 B型 (定員)	就労 定着 支援	自立 生活 援助	施設 入所 支援 (定員)	
73	Lantana ワンハート	丸亀市	飯山町西坂元 1207 番地 1	0877-85-7802		10						10				
74	ゆうなぎデイサービス	丸亀市	飯山町西坂元 1206 番地 12	0877-56-8240		17										
75	ほまれの家 丸亀	丸亀市	土器町東六丁目 197	0877-21-6080								20				
76	せんたくらんど	丸亀市	通町 77	0877-35-9980									20			
77	みらトレ・ワークス M	丸亀市	金倉町 939 番地	0877-85-5579								10 (休止)	10 (休止)			
78	ほまれの家 丸亀土器西	丸亀市	土器町西二丁目 633	0877-55-1719								20				
79	あいびー丸亀	丸亀市	柞原町 392 番地 1 Grow up39 1 階東	0877-85-3572									20			
80	彩葉作業所	坂出市	府中町 147 番地 11	0877-56-3500									20			
81	ワークショップ以呂波	坂出市	神谷町 19 番地 1	0877-85-3650									20			
82	就労支援事業所 わかたけ	坂出市	西庄町 1666-6 (生) 西庄町 1666-4 (就)	0877-45-6860		40							40			
83	かけはし	坂出市	大屋富町 3100-13	0877-57-3170		10						20	20			
84	ドリームワークス	坂出市	加茂町 678 番地 1	0877-59-4567									20			
85	府中オリーブ園	坂出市	府中町字下窪 6601 番地 2	0877-85-8960									20			
86	楽笑	坂出市	西庄町茶園 1126-7	0877-44-6778								20	20			
87	就労継続支援 A 型 おかしの家	坂出市	加茂町 1042-2	0877-43-7662								20				
88	四国こどもとおとなの 医療センター	善通寺市	仙遊町 2 丁目 1 番 1 号	0877-62-1000	209											
89	独立行政法人国立病院機構 四国こどもとおとなの医療センター	善通寺市	仙遊町 2 丁目 1 番 1 号	0877-62-1000		10										
90	善通寺希望の家	善通寺市	与北町 1332	0877-63-3457		28							12			
91	ひだまりの家	善通寺市	上吉田町七丁目 2 番 12 号	0877-62-3026									20			
92	歩笑	善通寺市	上吉田町六丁目 13 番地 35	0877-63-6788									20			
93	キラリ	善通寺市	生野町 796 番地 3	0877-85-5381								20				
94	縁結	善通寺市	大麻町字砂古東 1967-2	0877-43-7205									20			
95	おあいこ	善通寺市	与北町 3223 番地 1	0877-55-6476								20				
96	きらきら	善通寺市	大麻町 1329	0877-35-9540									20			
97	あゆみ	観音寺市	茂西町 1-1-6-2	0875-24-9705									20			
98	障害福祉サービス事業所 やまもも	観音寺市	古川町 97-2	0875-23-3507									20			
99	スマイルハウス ぶちふらわあ	観音寺市	茂西町 1-1-6-1	0875-82-6111		10							10			
100	H a t a くらす	観音寺市	栗井町 2802-1	0875-23-6216									20			
101	リアル	観音寺市	柞田町丙 1060	0875-82-9520								20				

	事業所名	事業所所在地 (市町)	事業所所在地 (詳細)	事業所 電話番号	定員 (「施設入所支援」定員は日中活動に含む)											
					療養 介護 (定員)	生活 介護 (定員)	機能 訓練 (定員)	生活 訓練 (定員)	宿泊 自立 訓練	就労 移行 (定員)	就労 継続 A型 (定員)	就労 継続 B型 (定員)	就労 定着 支援	自立 生活 援助	施設 入所 支援 (定員)	
102	フラーム	観音寺市	栄町 3-3-10 九十九ビル 201	0875-24-8320								20				
103	ピース	観音寺市	古川町 608-1	0875-82-9502		6							14			
104	ネムの木就労継続支援 B 型作業所	観音寺市	柞田町甲 70-1	0875-23-7305									25			
105	BSS 観音寺	観音寺市	三本松町 2-9-22 2F	0875-24-9590									20			
106	さぬき市障害者支援施設 恵生ノ園	さぬき市	昭和 1050-1	0879-52-6570									60			
107	ゆめぼけっと	さぬき市	長尾東字笠堂 942-3	0879-49-2233		10							10			
108	みなとの家	さぬき市	長尾西 1703	0879-52-2502									20			
109	ふあみーゆ	さぬき市	大川町富田西 2803-2	0879-43-5516									20			
110	l'aura coco	さぬき市	志度 796-7	087-813-7761									20			
111	さつき園	東かがわ市	三本松 1295-34	0879-25-2473									40			
112	なごみ工房	東かがわ市	白鳥 1192	0879-26-0125									20			
113	東香川障害者自立 支援センター	東かがわ市	土居 139-5 (B 型) 土居 139-6 (生活)	0879-49-0797		26							14			
114	さあかすチャレンジド 三豊	三豊市	山本町辻 1375	0875-23-6685									20			
115	特定非営利活動法人 なかよしクラブはたらーく	三豊市	豊中町上高野字高沢 439 番地 1	0875-89-1204		6							14			
116	はあと	三豊市	高瀬町新名 801-1	0875-72-6201		10							10			
117	福笑いひろば	三豊市	豊中町岡本 2114-14	0875-23-1118									20			
118	就労継続支援 ゆいまーる	三豊市	豊中町上高野 3396-4	0875-23-7133									20			
119	あすなろの家	小豆郡 小豆島町	安田甲 144-34	0879-82-3663									20			
120	あゆむ農園	木田郡 三木町	氷上 3761-1	087-891-9233								10				
121	いっぼ	木田郡 三木町	井戸 1225-1	087-813-9703		20										
122	みきの家	木田郡 三木町	井戸 38-31	087-899-1125									20			
123	ラ・コパン	木田郡 三木町	大字鹿伏 327 番地 1	087-898-6545									20			
124	めりい	綾歌郡 宇多津町	平山 2628-146	0877-89-3174									20			
125	ワークネット宇多津	綾歌郡 宇多津町	浜三番丁 28-1	0877-85-3600								10				
126	あやがわ	綾歌郡 綾川町	小野甲 242 番地 2	087-876-3369		20										
127	さあかすチャレンジド	綾歌郡 綾川町	陶 5779-1	087-876-6025									20			
128	就労支援施設 ピュア	綾歌郡 綾川町	陶 3201-4	087-877-2868									30			
129	ポルト	仲多度郡 多度津町	堀江四丁目 6 番 12 号	0877-85-3321									20			

※精神障害者を対象としている事業所を掲載

(5) 相談支援：地域相談支援・計画相談支援・障害児相談支援・基本相談支援

- ①地域相談支援：地域移行支援及び地域定着支援を行う。
- ②計画相談支援：サービス利用支援及び継続サービス利用支援を行う。
- ③障害児相談支援：障害児支援利用援助及び継続障害児支援利用援助を行う。
- ④基本相談支援：地域の障害者等の福祉に関する各般の問題につき、障害者等、障害児の保護者又は障害者等の介護を行う者からの相談に応じ、必要な情報の提供及び助言を行い、併せてこれらの者と市町村及び指定障害福祉サービス事業者等との連絡調整等を行う。

相談支援事業所

*一般相談支援事業：基本相談支援及び地域相談支援のいずれも行う事業

*特定相談支援事業：基本相談支援及び計画相談支援のいずれも行う事業

*障害児相談支援事業：障害児相談支援を行う事業

表 15 相談支援事業所

(令和 5 年 5 月 1 日現在)

地域	NO.	相談支援事業所名	所在地	電話	指定状況				
					一般		特 定	障 害 児	
					地 域 移 行	地 域 定 着			
大 川	1	障害者生活支援センターましみず	さぬき市寒川町石田東甲 761 番地 9	0879-43-1104	○	○	○	○	さぬき市、東かがわ市、 三木町
	2	生活支援センターのぞみ	さぬき市長尾名 104-4	0879-52-1351	○	○	○	○	さぬき市、三木町
	3	さぬき市社会福祉協議会 障害者相談支援センター	さぬき市寒川町石田東甲 935 番地 1	0879-26-9940			○		さぬき市、三木町、 東かがわ市
	4	相談支援センター白鳥	東かがわ市松原 1387 番地	0879-25-1188	○	○	○	○	東かがわ市、さぬき市
	5	東香川障害者自立支援センター 相談所	東かがわ市土居 139 番地 5	0879-49-0797			○	○	東かがわ市、さぬき市、 三木町
	6	相談支援センター 東かがわ市社協	東かがわ市三本松 1295-15	0879-25-2473			○		東かがわ市、さぬき市
高 松	7	障害者生活支援センターたかまつ	高松市田村町 1114 番地	087-815-0330	○	○	○	○	高松市、三木町、直島町
	8	地域生活支援センターこだま	高松市木太町 1997 番地 3	087-802-2660	○	○	○	○	高松市、三木町、直島町
	9	障害者生活支援センターあい	高松市前田東町 585-21	087-847-1021	○	○	○	○	高松市、三木町、直島町
	10	障害者地域生活支援センター ほっと	高松市川島東町 1914 番地 1	087-840-3770	○	○	○	○	高松市、さぬき市、 三木町、直島町
	11	障害者相談支援センター りゅううん	高松市仏生山町甲 2436 番地 1	087-815-5266	○	○	○	○	高松市、三木町、直島町
	12	地域活動支援センタークリマ	高松市牟礼町原 883-16	087-845-0335	○	○	○	○	高松市、さぬき市、東か がわ市、三木町、直島町
	13	支援センターこがも	高松市香南町横井 553 番地 1	087-879-0423			○	○	高松市
	14	相談支援事業所 ライブサポートセンター	高松市岡本町上新開 60-1	087-815-7877	○	○	○	○	高松市、坂出市、三木町、 綾川町、直島町

地域	NO.	相談支援事業所名	所在地	電話	指定状況				
					一般		特 定	障 害 児	
					地 域 移 行	地 域 定 着			
高 松	15	相談支援事業所ハミング	高松市松島町6番地3	087-813-3591			○	○	高松市
	16	あじの里地域生活支援センター	高松市東山崎町 578番地7	087-870-3506	○	○	○	○	高松市、さぬき市、 三木町
	17	障害者相談支援センターつなぐ	高松市檀紙町八幡 1452番地	087-814-3901			○	○	香川県全域
	18	生活支援センター サンサン	高松市田村町1151-1	087-814-8280			○	○	高松市
	19	相談支援事業所 ウルカ	高松市牟礼町大町 2544番地1	087-818-7700			○	○	高松市、さぬき市、 東かがわ市、三木町
	20	相談支援事業所 おりがみ	高松市福岡町4-16-1	087-802-5337			○	○	高松市（鳥しょ部除く）
	21	相談支援事業所 EVEN	高松市屋島西町2479番地21 コンドミニウム屋島301号	070-5680-0916	○	○	○	○	高松市
	22	相談支援事業 COMPASSサポート	高松市上天神町845-8	087-814-5738			○	○	高松市、坂出市、丸亀市
	23	相談支援センター しのめ	高松市福岡町3丁目23-9 フォーブル間嶋102号	080-3169-7188	○	○	○	○	高松市
	24	相談支援事業所 夢	高松市木太町1119番地3	087-802-8737	○	○	○	○	香川県全域
	25	支援センターキラキラ	高松市太田上町 1029番地5	087-880-6873			○	○	高松市、三木町
	26	高松医療センター特定相談事業所	高松市新田町乙8番地	087-841-2146			○	○	高松市
	27	相談支援 ラポール【休止】	高松市松並町 802番地1	087-815-0760			○	○	高松市
	28	相談支援事業所 わくわく【休止】	高松市紙町507番地3	087-864-3177			○	○	高松市
	29	特定非営利活動法人 自立ケアシステム香川	高松市田村町 1200番地1	087-866-6317			○		高松市（鳥しょ部除く）
	30	社会福祉法人 高松市社会福祉協議会 障がい者相談支援センター	高松市福岡町二丁目 24番10号	087-806-0503			○		高松市
	31	障害者相談支援事業所 ミルキーウェイ	高松市三谷町 3518番地16	087-840-1600			○		高松市、三木町
	32	相談支援事業所 AERU	高松市宮脇町一丁目 32番4号	087-802-2778	○	○	○	○	香川県全域
	33	相談支援事業所 ウェルネスサポート	高松市藤塚町三丁目 19番40	087-861-8265			○	○	高松市、三木町
	34	相談支援事業所 We	高松市国分寺町新居 3717番地54	087-813-5309	○	○	○	○	高松市
35	SCC 相談支援センター昭和町	高松市昭和町二丁目 16番9号	070-3791-1624			○	○	高松市、坂出市、木田郡、 小豆郡	
36	相談支援事業所 きやら	高松市香西北町76番地1	080-3885-9199			○	○	高松市、坂出市、綾歌郡	
37	相談支援事業所 シエンタ【休止】	高松市東山崎町 478番地2	087-880-5462			○	○	高松市、三木町、 さぬき市	
38	相談支援センター フリーダム	高松市林町2217-15 香川県 産業頭脳化センター409号	087-899-5112			○	○	高松市、三木町、さぬき市、 綾川町、坂出市	
39	支援センター garyu	高松市香南町横井568-3	087-802-3090			○	○	高松市、綾川町	
40	相談支援事業所れいんぼー	高松市春日町1020番地8	087-844-2041	○	○	○	○	高松市、三木町、 さぬき市	

地域	NO.	相談支援事業所名	所在地	電話	指定状況				
					一般		特 定	障 害 児	
					地 域 移 行	地 域 定 着			
高 松	41	シシィ相談支援事業所	高松市花ノ宮町 1丁目11-15	087-861-9986			○	○	高松市
	42	相談支援センターぱぷりか	高松市香川町川東下 619 番 地 1 さぬきうどんビル 2F	087-884-7100			○	○	高松市、三木町、さぬき市、 坂出市、丸亀市
	43	相談支援センターあいリンク	高松市太田下町 2250-1 ファミリーハイツ太田 101 号	087-884-0120			○	○	高松市（島しょ部除く）、 綾川町
	44	みき相談支援センター	木田郡三木町大字 井戸 1291-1	087-898-8425			○	○	三木町
	45	相談支援ナビット	木田郡三木町大字池戸 3317-1 ヴィラ・アンソレイエ三木町 310 号室	087-816-6700			○	○	高松市（島しょ部除く）、 三木町、さぬき市
	46	児童発達支援センター Kusu の木	木田郡三木町大字池戸 2340 番地 15	087-899-6881			○	○	三木町、さぬき市、 高松市（島しょ部除く）
小 豆	47	きらら	小豆郡土庄町上庄 463 番地 2	0879-62-5959	○	○	○	○	土庄町、小豆島町
	48	オリーブ	小豆郡小豆島町池田字 下地 2519 番地 7	0879-75-2310	○	○	○		小豆島町、土庄町
中 讃	49	香川県ふじみ園 (相談支援センター)	丸亀市飯山町東坂元 3667 番地	0877-98-3163	○	○	○	○	丸亀市、坂出市、 宇多津町、綾川町
	50	医療法人社団三愛会コミュニケアセン ター指定相談支援事業所はなぞの	丸亀市柞原町 116	0877-21-5712	○	○	○	○	丸亀市、善通寺市、多度津 町、琴平町、まんのう町
	51	野の花	丸亀市飯山町東坂元字 楠見 1987 番地 1	0877-98-3945	○	○	○	○	丸亀市
	52	アンスル	丸亀市飯山町西坂元 1206-12	0877-56-8240			○	○	丸亀市、善通寺市、多度津 町、琴平町、まんのう町
	53	相談支援事業 COMPASSサポート丸亀	丸亀市土器町東 4-780	0877-35-7288			○	○	丸亀市、坂出市、 善通寺市、仲多度郡
	54	相談支援事業所 P O P O 【休止】	丸亀市天満町一丁目 2 番 31 号	0877-85-6853			○	○	丸亀市
	55	相談支援事業所 とまと	丸亀市津森町宮浦 762 番地 1	0877-89-6352			○	○	丸亀市、善通寺市、坂出市、多度津 町、宇多津町、琴平町、まんのう町
	56	相談支援センター・ハート	丸亀市通町 77 番地	0877-35-9980			○	○	高松市国分寺町、坂出市、丸亀市、 善通寺市、多度津町、宇多津町、 琴平町、まんのう町
	57	相談支援事業所 だん	丸亀市垂水町 2897-1	0877-35-8801			○	○	丸亀市、坂出市、善通寺市、多度津町、 宇多津町、綾川町、琴平町、まんのう町
	58	Plan Center KOA	丸亀市飯野町東二甲 1388 番地 5 フォールシーガルス 203 号	0877-85-7764			○	○	丸亀市
	59	障害者生活支援センターピア	坂出市府中町字南谷 5001 番地 2	0877-56-3070	○	○	○	○	坂出市、宇多津町、 綾川町
	60	中讃地域生活支援センター	坂出市加茂町 700-13	0877-56-3200	○	○	○	○	香川県
	61	相談支援事業所わかたけ	坂出市川津町 1826 番地 18	0877-59-0582	○	○	○	○	香川県
	62	あいうえお相談支援事業所	坂出市川津町 2735 番地 1	0877-85-6102	○	○	○	○	坂出市
63	相談支援センター fine	坂出市府中町 323	0877-48-3400	○	○	○	○	香川県全域	
64	かけはし	坂出市大屋富町 3100 番地 46	0877-57-3170			○	○	坂出市（島しょ部除く）、 綾歌郡宇多津町	
65	相談支援事業 COMPASSサポート坂出	坂出市笠指町 3-1 いなだビル 1 階	0877-85-9368			○	○	高松市、坂出市、丸亀市、 仲多度郡全域	
66	相談支援事業所 奏 【休止】	坂出市旭町 2 丁目 1-11 室町タウン東	0877-85-8945	○	○	○	○	坂出市、高松市、丸亀市、善通寺市、 宇多津町、綾川町（島しょ部を除く）	

地域	NO.	相談支援事業所名	所在地	電話	指定状況				
					一般		特 定	障 害 児	
					地 域 移 行	地 域 定 着			
中 讃	67	しょうがい者生活支援センター ふらっと	善通寺市文京町二丁目1番 4号善通寺市総合会館2F	0877-64-0705	○	○	○	○	善通寺市、多度津町、 琴平町、まんのう町
	68	相談支援事業所 in 四国こどもとお となの医療センター	善通寺市仙遊町2丁目 1番1号	0877-62-1000			○		香川県全域
	69	相談支援事業所くすくす	善通寺と北町556	0877-43-6001			○	○	善通寺市、多度津町、琴 平町、まんのう町
	70	相談支援センター さくら木	綾歌郡綾川町陶 5151番地7	087-876-1565			○	○	綾川町
	71	綾川町社会福祉協議会障がい者相 談支援事業所わんすてっぷ	綾歌郡綾川町滝宮276番地 綾川町梅の里社会福祉センター	087-876-4221			○	○	綾川町
	72	相談支援事業所 明日に架ける橋 【休止】	綾歌郡綾川町陶 5779番地1	087-876-6025			○		綾川町、高松市、坂出市、宇多津町、丸亀市、善通寺市、 多度津町、まんのう町、琴平町、三豊市、観音寺市
	73	社会福祉法人 琴平町社会福祉協議会	仲多度郡琴平町榎井891 番地1	0877-75-1371	○	○	○		琴平町
	74	相談支援事業所ボンテ	仲多度郡多度津町堀江 四丁目6番12号	0877-85-5635			○	○	中讃西部圏域、三豊市、 観音寺市
三 観	75	地域生活支援センターありあけ	観音寺市柞田町甲 1340-4	0875-57-5501	○	○	○		観音寺市、三豊市
	76	地域生活支援センターえがお	観音寺市坂本町一丁目1番6号 観音寺市社会福祉センター	0875-25-7752	○	○	○	○	観音寺市
	77	地域支援センターまるやま	観音寺市流岡町 750-1	0875-23-2070			○		観音寺市、三豊市
	78	Hata くらす相談事業部	観音寺市粟井町 2802番地1	0875-23-6216			○	○	三豊市、観音寺市
	79	障害者生活支援センター結	三豊市高瀬町佐股乙 443番地1	0875-74-7211	○	○	○	○	三豊市、観音寺市
	80	地域相談支援センターおおぞら	三豊市豊中町比地大 2236番地2	090-4747-0022			○	○	三豊市、観音寺市
	81	ひまわり	三豊市豊中町岡本 2340番地	0875-23-6606			○	○	三豊市、観音寺市
	82	相談支援事業所リアン	三豊市詫間町詫間2101番 地11 ABC アパート7号	0875-82-9804			○	○	西讃地区、中讃地区

(6) 地域生活支援事業

障害者が自立した日常生活又は社会生活を営むことができるよう、利用者の状況に応じて柔軟に実施できる事業である。市町（村）地域生活支援事業と都道府県地域生活支援事業がある。

市町（村）地域生活支援事業には、相談支援事業、意思疎通支援事業、日常生活用具給付事業、移動支援事業、地域活動支援センター機能強化事業などがあり、都道府県地域生活支援事業には、専門性の高い相談支援事業、広域的な支援事業、サービス・相談支援者、指導者育成事業などがある（都道府県地域生活支援事業については保健所の項目を参照）。

①地域活動支援センター

障害者等を通わせ、創作的活動又は生産活動の機会の提供、社会との交流の促進等の事業を実施する施設である。

ア 「基礎的事業」として、創作的活動、生産活動、社会との交流の促進等の事業を実施。

イ アに加え、事業の機能を強化するための事業を実施する場合、その内容に応じて下記のとおり類型を設定している。

*Ⅰ型：専門職員（精神保健福祉士等）を配置し、医療・福祉及び地域の社会基盤と連携強化のための調整、地域住民ボランティア育成、障害に対する理解促進を図るための普及啓発等の事業を実施（相談支援事業も併せて実施）。

*Ⅱ型：地域において雇用・就労が困難な在宅障害者に対し、機能訓練、社会適応訓練、入浴等のサービスを提供。

*Ⅲ型：運営年数及び実利用人員が一定以上の小規模作業所等で事業を実施。軽作業や社会的な交流などの日中活動の場を提供。

表 16 地域活動支援センター

(令和5年4月1日現在)

番号	施設名	種別	所在地	電話番号	設置・経営主体	開始年月
1	地域活動支援センタークリマ	Ⅰ型	761-0123 高松市牟礼町原 883-16	087-845-0335	(医社) 光風会	H18.10.01
2	障害者地域生活支援センターほっと	Ⅰ型	761-0443 高松市川島東町 1914-1	087-840-3770	(福) 翠陸福祉会	H18.10.01
3	地域活動支援センターⅠ型 ライブサポートセンター	Ⅰ型	761-8047 高松市岡本町上新開 60-1	087-815-7877	(医社) 以和貴会	H18.10.01
4	地域活動支援センター はなぞの	Ⅰ型	763-0073 丸亀市杵原町 116	0877-21-5712	(医社) 三愛会	H18.10.01
5	中讃地域生活支援センター	Ⅰ型	762-0023 坂出市加茂町 700-13	0877-56-3200	(医社) 五色会	H18.10.01
6	地域活動支援センター わかたけ	Ⅰ型	762-0025 坂出市川津町 1826-18	0877-59-0621	(福) 若竹会	H20.04.01
7	地域活動支援センター オリーブ	Ⅰ型	761-4301 小豆郡小豆島町池田 2519-7	0879-75-2310	(特定医社) 宝樹会	R04.04.01
8	地域生活支援センター ありあけ	Ⅱ型	768-0040 観音寺市杵田町甲 1340-4	0875-57-5501	(医) 清和会	H18.10.01
9	地域活動支援センター かすがの里	Ⅱ型	761-0101 高松市春日町 1291-1	087-841-9595	(福) ナザレの村	H19.04.01
10	さくらとおりーぶ	Ⅱ型	761-0130 高松市庵治町 4151-7	087-870-3506	(福) 洋々会	H19.04.01

番号	施設名	種別	所在地	電話番号	設置・経営主体	開始年月
11	地域活動支援センター あさひ	Ⅱ型	761-0322 高松市前田東町 585-20	087-847-3222	(福) 朝日園	H19.04.01
12	もえぎの里	Ⅱ型	761-0123 高松市牟礼町原 325-1	087-870-1881	(福) もえぎの会	H27.05.18
13	身体障害者 デイサービスセンター丸亀	Ⅱ型	763-0051 丸亀市今津町 219-2	0877-21-5200	(福) 鵜足津福祉会	H18.10.01
14	身体障害者 デイサービスセンター坂出	Ⅱ型	762-0005 坂出市横津町 3-2-11	0877-44-5255	(福) 鵜足津福祉会	H18.10.01
15	地域活動支援センター 真清水	Ⅱ型	769-2321 さぬき市寒川町石田東 761-9	0879-43-1100	(福) 祐正福祉会	H19.04.01
16	れんげばたけ	Ⅱ型	761-0823 木田郡三木町大字井戸 1291-1	087-898-8425	(有) れんげハウス	H19.04.01
17	地域支援センターまるやま	Ⅲ型	768-0014 観音寺市流岡町 750-1	0875-23-2070	(福) 三豊広域福祉会	H18.10.01
18	地域活動支援センター むつみ会第一作業所	Ⅲ型	760-0054 高松市常磐町 2-10-33 川久マンション 102	087-831-1978	特定非営利活動 法人むつみ会	H19.04.01
19	地域活動支援センター むつみ会第二作業所	Ⅲ型	760-0054 高松市常磐町 2-10-15 川久マンション 203	087-837-9881	特定非営利活動 法人むつみ会	H19.04.01
20	地域活動支援センター ほのぼの作業所	Ⅲ型	761-8082 高松市鹿角町 939-1	087-867-4415	特定非営利活動 法人ほのぼの福祉会	H19.04.01
21	地域活動支援センター おへんろの駅こくぶ	Ⅲ型	769-0102 高松市国分寺町国分 959	087-874-0207	特定非営利活動 法人C s (シーズ) クリエーション	H24.04.01
22	地域活動支援センター コスモスの家	Ⅲ型	761-2402 丸亀市綾歌町岡田下 545-4	0877-86-6725	特定非営利活動 法人C s (シーズ) クリエーション	H18.10.01
23	地域活動支援センター リトルウエスト	Ⅲ型	765-0033 善通寺市木徳町 398-3	0877-63-8914	特定非営利活動 法人C s (シーズ) クリエーション	H18.10.01
24	共に生きる綾川の家 「ゆう」	Ⅲ型	761-2305 綾歌郡綾川町滝宮 297-6	087-876-2988	(福) 綾川町社会 福祉協議会	H20.04.01
25	たつのこ作業所	Ⅲ型	769-0311 仲多度郡まんのう町 買田 497-1	0877-75-5185	特定非営利活動 法人中讃聴覚障 害者協会	H24.04.01
26	地域活動支援センター やすらぎの里	基礎	769-2321 さぬき市寒川町石田東 甲 411 番地 3	0879-26-9066	特定非営利活動 法人A S Aの会	H21.04.01

②障害者就業・生活支援センター事業

職業生活における自立を図るために、就業及びこれに伴う日常生活又は社会生活上の支援が必要な障害者に対して、必要な指導・助言を行う事業。

表 17 障害者就業・生活支援センター

(令和5年4月現在)

施設名称	所在地	運営主体	電話番号
障害者就業・生活支援センターオリーブ	高松市御厩町 546-1	(福) 香川県 手をつなぐ育成会	087-816-4649
障害者就業・生活支援センターくばら	丸亀市柞原町 185-1	(医社) 三愛会	0877-64-6010
障害者就業・生活支援センターつばさ	観音寺市流岡町 1021-18	(福) 三豊広域福祉会	0875-24-9752
障害者就業・生活支援センター共生	東かがわ市松原 1331-5	(福) 恵愛福祉事業団	0879-24-3701

2. 精神障害者保健福祉手帳制度

精神障害者保健福祉手帳は、一定の精神障害の状態にあることを証明し、手帳の交付を受けた者に各種の支援策を講じることで、精神障害者の自立と社会参加の促進を図ることを目的に、平成7年10月から交付している。

表 18 精神障害者保健福祉手帳交付事業実績(令和4年度)

申請人員	診断書	2,501 (1,825) 人		
	年金証書	1,577 (1,442) 人		
	合計	4,078 (3,267) 人		
交付人数	診断書	1級	105 (83) 人	
		2級	998 (791) 人	
		3級	1,308 (909) 人	
		計	2,411 (1,783) 人	
	年金証書	1級	161 (154) 人	
		2級	1,290 (1,175) 人	
		3級	82 (72) 人	
		計	1,533 (1,401) 人	
	合計		3,944 (3,184) 人	

() 内は、更新人員の再掲

表 19 市町別精神障害者保健福祉手帳交付者数

(令和5年3月31日現在)

保健所別	市 町 名	1 級	2 級	3 級	計
高 松 市	高 松 市	245	2,116	1,347	3,708
	計	245	2,116	1,347	3,708
東 讃	さ ぬ き 市	28	216	116	360
	東 か が わ 市	14	126	49	189
	三 木 町	19	138	82	239
	直 島 町	0	2	2	4
	計	61	482	249	792
小 豆	土 庄 町	8	53	32	93
	小 豆 島 町	13	59	50	122
	計	21	112	82	215
中 讃	丸 亀 市	47	570	292	909
	坂 出 市	32	313	107	452
	善 通 寺 市	18	148	99	265
	宇 多 津 町	10	73	83	166
	綾 川 町	11	73	49	133
	琴 平 町	5	61	22	88
	多 度 津 町	14	115	61	190
	ま ん の う 町	13	59	39	111
	計	150	1,412	752	2,314
西 讃	観 音 寺 市	39	233	125	397
	三 豊 市	21	242	157	420
	計	60	475	282	817
合 計		537	4,597	2,712	7,846

3. 香川県精神障害者社会復帰関連施設等一覧（令和5年4月1日現在）

対象者	施設等	内容	県内の状況
生活支援を必要とする者	相談支援事業	相談・サービス等利用計画等作成	県内 80 箇所
	社会復帰相談指導事業	グループ活動・相談	1 保健所（高松市）
	精神科デイ・ケア デイ・ナイト・ケア ショートケア	医学的管理下での生活療養指導	県内 14 箇所 （大規模 12、小規模 2） 県内 6 箇所 県内 10 箇所 （大規模 7、小規模 3）
	地域活動支援センター	日常生活の支援・相談及び地域交流	県内 26 箇所 I 型 7 箇所 II 型 9 箇所 III 型 9 箇所 基礎 1 箇所
	居宅介護 （ホームヘルプ）	日常生活の介護等	居宅介護の事業所
	生活訓練事業所	生活能力向上のための訓練	県内 4 箇所
	宿泊型自立訓練事業所	日常生活能力向上のための支援、相談、助言	県内 1 箇所
一般就労困難で、作業訓練を必要とする者	障害者就業・生活支援センター事業	就業に必要な相談指導	県内 4 箇所
	就労移行支援事業所	一定期間、就労に必要な知識及び能力の向上の訓練	県内 13 箇所
	就労継続支援事業所	働く場を提供するとともに、知識及び能力の向上の訓練	県内 160 箇所 （※ A 型・B 型重複あり） A 型 29 箇所 B 型 139 箇所
独立して生活ができるが、生活の場がない者	共同生活援助 （グループホーム）	世話人による日常生活援助	県内 65 箇所（棟 154）
在宅での日常生活が一時的に困難になった者	短期入所 （ショートステイ）	短期間の施設入所	県内 88 箇所

※県内か所数には、高松市指定分を含む。

Ⅲ 地域精神保健福祉活動の現状

1. 精神障害者地域移行・地域定着支援推進事業

精神障害者の地域移行・地域定着については、平成24年度の障害者自立支援法の改正により、市町が行う地域相談支援（地域移行支援・地域定着支援）が同法に基づく個別給付対象となったため、平成23年度まで県が実施してきた地域移行支援特別対策事業（補助金事業）を終了し、その後継事業として、本事業を実施している。

本事業は、精神障害者が住み慣れた地域を拠点とし、本人の意向に即して、本人が充実した生活を送ることができるよう、関係機関の連携の下で、医療、福祉等の支援を行うという観点から、統合失調症を始めとする入院患者の減少及び地域生活への移行に向けた支援並びに地域生活を継続するための支援を推進することを目的とする。

(1) 精神障害者地域移行・地域定着支援推進事業実施状況

表20 協議会の開催回数（令和4年度）

運営協議会 （※1）	地域包括ケア ワーキング	圏域協議会（※1）				
		小豆	東讃	中讃	西讃	高松
1回	1回	3回	6回	12回	0回	20回

（※1）運営協議会：各機関の長で構成され、県下全体の事業推進に係る検討等、必要事項の協議を行う。

圏域協議会：事業担当者等で構成され、各圏域における事業推進に係る検討等、必要事項の協議を行う。

表21 精神障害者における地域相談支援（地域移行支援・地域定着支援）の状況（県内17市町合計）
（件）

		10代		20代		30代		40代		50代		60代		70代以上		合計	
		申請書受理	給付決定	申請書受理	給付決定	申請書受理	給付決定	申請書受理	給付決定	申請書受理	給付決定	申請書受理	給付決定	申請書受理	給付決定	申請書受理	給付決定
28年度	地域移行支援	0	0	0	0	0	0	0	0	0	0	0	0	0	0	0	0
	地域定着支援	0	0	0	0	0	0	1	1	1	1	0	0	0	0	2	2
	計	0	0	0	0	0	0	1	1	1	1	0	0	0	0	2	2
29年度	地域移行支援	0	0	0	0	2	1	0	0	1	0	0	0	0	0	3	1
	地域定着支援	0	0	0	0	0	0	1	1	2	2	0	0	0	0	3	3
	計	0	0	0	0	2	1	1	1	3	2	0	0	0	0	6	4
30年度	地域移行支援	0	0	0	0	0	0	2	2	2	2	2	2	0	0	6	6
	地域定着支援	0	0	0	0	0	0	1	1	2	2	0	0	0	0	3	3
	計	0	0	0	0	0	0	3	3	4	4	2	2	0	0	9	9
元年度	地域移行支援	0	0	0	0	0	0	0	0	1	1	3	3	1	1	5	5
	地域定着支援	0	0	0	0	0	0	2	2	2	2	0	0	0	0	4	4
	計	0	0	0	0	0	0	2	2	3	3	3	3	1	1	9	9
2年度	地域移行支援	0	0	0	0	0	0	0	0	0	1	0	1	0	0	0	2
	地域定着支援	0	0	1	1	0	0	1	1	0	0	0	0	0	0	2	2
	計	0	0	1	1	0	0	1	1	0	1	0	1	0	0	2	4
3年度	地域移行支援	0	0	0	0	0	0	0	0	0	0	1	1	0	0	1	1
	地域定着支援	0	0	0	0	2	2	1	1	1	1	0	0	0	0	4	4
	計	0	0	0	0	2	2	1	1	1	1	1	1	0	0	5	5

4 年 度	地域移行支援	0	0	0	0	0	0	0	0	0	0	0	0	0	0	0	
	地域定着支援	0	0	0	0	0	0	0	0	1	1	0	0	0	0	1	1
	計	0	0	0	0	0	0	0	0	1	1	0	0	0	0	1	1

※申請書受理件数・・・給付決定をした年度に計上した件数

※給付決定件数・・・各年度の給付決定を行った件数（却下件数を除く）

表 22 精神障害者地域移行・地域生活支援関係者研修・交流会実施状況

事業主体	事業名	事業内容	開催回数	参加者数(延)
小豆総合事務所	地域の暮らしに役立つセミナー	健康やこころの病気についての学習会：4回	4回	22名
	ピアサポーター養成講座	ピアサポーター養成講座の開催：3回	3回	34名
	ピアサポーター交流会	ピアサポーターフォローアップ交流会：1回	1回	9名
障害福祉課	ピアサポーター養成・派遣事業	・障害者ピアサポーター養成研修：2日間コース ・精神障害者ピアサポーターの登録、派遣随時	2回	45名
	ピアサポーター交流会	・ピアサポーター同士の交流 ・ピアサポーターと支援者の交流 ・ピアサポート活動の場拡大に向け意見交換	1回	25名
	精神障害者地域移行・地域定着関係者研修会	・地域移行・地域定着関係者研修会 (精神障害者支援体制加算対象)	1回	39名

表 23 関係者会議等実施状況

事業主体	事業名	事業内容	開催回数	参加者数(延)
小豆総合事務所	地域ネットワークづくり	精神障害者通報等関係者連絡会：1回	1回	15名
	地域移行・地域定着支援推進連携会議	精神障害者地域移行・地域定着支援推進連携会議（自立支援協議会精神部会）：3回	3回	47名
東讃保健福祉事務所	精神障害者通報等関係者連絡会	・東讃保健所における通報対応状況について ・措置入院の運用に関するガイドラインについて ・措置入院の概要や困難事例の疾患別対応方法について ・事前にいただいた議題についての意見交換	1回	37名
中讃保健福祉事務所	中讃圏域精神保健福祉関係ネットワーク会議	(1回目) 講義：「精神障害にも対応した地域包括ケアシステムの構築に向けて～高松圏域の実践を踏まえて～」 講師：高松市障がい者基幹相談支援センター 中核拠点センター長 照下善則氏 (2回目) 中讃圏域地域自立支援協議会の取組みについて報告 ・中讃東圏域地域自立支援協議会 地域包括ケア部会 相談支援事業所わかたけ 増田恭平氏 ・中讃西圏域地域自立支援協議会 精神保健福祉部会 相談支援事業所はなぞの 山田智子氏	2回	32名

中讃保健福祉事務所	通報等関係者連絡会	・精神保健指定による講義 講師：医療法人社団三愛会三船病院 三船理事長 ・香川県の通報に関する現状 ・管内における精神障害者の現状及び通報対応状況 ・意見交換	1回	32名
西讃保健福祉事務所	精神障害者通報等関係者連絡会	・香川県の通報に関する現状 ・通報、連絡票など受理状況と処理状況について ・意見交換	1回	22名
高松圏域	地域移行・地域定着推進連携会議	・高松圏域内の現状把握と課題の共有 ・ピアサポーターのパンフレット作成に係る協議 ・高齢分野との連携の検討及び研修会の開催 ・保健・医療・福祉分野の連携方法の検討及び交流会の実施	20回	-
障害福祉課	精神障害にも対応した地域包括ケアシステムワーキング	・各圏域の取組みの共有 ・共通課題と広域的な取組みの検討	1回	書面
	ピアサポート事業のあり方検討会	・ピアサポーター研修関連の体系検討	1回	8名

2. 保健所の精神保健福祉活動

保健所は、地域住民のこころの健康の保持及び増進のための諸活動を実施する精神保健福祉分野における第一線の行政機関である。最近では精神障害者が当たり前の社会生活が営めるようインクルーシブな社会の実現のために様々な活動に取り組んでいる。

(1) 精神保健福祉相談・訪問指導事業

各保健所において、地域住民のこころの健康の保持及び増進を図るために精神保健福祉相談として相談に応じると共に、必要に応じ訪問活動を実施している。

表 24 訪問指導件数 ※高松市保健所実績含む

年度	実人員	延 人 員											計
		社会 復帰	老人 精神 保健	ア ル コ ール	薬 物	ギ ャ ン ブ ル	思 春 期	心 の 健 康 づ く り	摂 食 障 害	て ん か ん	そ の 他	自 殺 関 連 (再)	
H24	845	1,924	40	116							643		2,723
H25	971	1,748	72	223							882		2,925
H26	850	1,854	40	174	38	0	4	317	3		347		2,774
H27	720	2,083	54	157	29	3	10	369	1	1	308	26	3,016
H28	678	2,012	32	154	8	0	32	397	0	12	297	16	2,944
H29	622	2,005	55	168	10	2	23	488	3	0	422	14	3,176
H30	617	2,049	58	155	40	3	24	426	2	8	335	25	3,100
R元	668	1,964	60	204	23	0	17	513	2	11	281	16	3,075
R2	620	1,864	92	235	38	0	19	598	0	0	209	26	3,055
R3	656	2,119	61	240	15	1	11	484	2	0	169	19	3,102
R4	585	1,347	111	210	21	15	4	507	0	0	250	89	2,465

表 25 精神保健福祉相談件数 ※高松市保健所実績含む

年度	来所相談												
	実人員	延 人 員											計
		社会 復帰	老人 精神 保健	ア ル コ ール	薬物	ギ ャ ン ブ ル	思 春 期	心 の 健 康 づ く り	摂 食 障 害	て ん か ん	そ の 他	自 殺 関 連 (再)	
H24	570	723	17	62			31	283			72		1,188
H25	501	811	23	36			24	257			115		1,266
H26	564	828	22	55	20	3	22	253	6		116		1,319
H27	513	863	27	50	16	7	21	273	7	0	116	14	1,380
H28	405	586	16	45	14	1	17	293	2	11	87	12	1,072
H29	481	719	14	71	15	6	44	377	16	2	164	24	1,428
H30	468	775	38	51	17	9	54	349	12	6	150	14	1,461
R元	450	713	32	78	11	4	41	450	17	13	68	18	1,427
R2	324	558	28	80	13	2	17	253	2	9	209	16	1,171
R3	338	561	30	99	2	5	14	273	2	4	47	11	1,037
R4	317	487	24	60	2	47	8	191	1	12	79	11	911

表 26 電話相談（延人数） ※高松市保健所実績含む

年度	電話相談												
	延 人 員												計
	社会 復帰	老人 精神 保健	ア ル コ ール	薬物	ギ ャ ン ブ ル	思 春 期	心 の 健 康 づ く り	摂 食 障 害	て ん か ん	そ の 他	自 殺 関 連 (再)		
H24													4,485
H25													5,124
H26													4,929
H27	3,439	60	86	4	3	36	1,449	5	8	480	37		5,573
H28	3,626	36	121	9	12	18	1,309	4	31	363	17		5,529
H29	3,350	58	197	16	1	45	2,068	3	1	529	25		6,268
H30	4,826	78	263	28	25	75	2,603	13	5	426	51		8,343
R元	5,870	55	281	46	10	45	3,142	16	16	382	59		9,863
R2	6,250	89	234	84	11	39	3,666	13	1	355	67		10,742
R3	6,524	121	355	27	27	18	2,784	2	0	362	24		10,220
R4	5,183	130	337	38	430	18	2,283	1	3	525	78		8,948

(2) 社会復帰相談指導事業（デイケア）

回復途上にある精神障害者に対して、対人関係の改善、意欲の向上、社会生活への適応性の促進を図ることを目的とする。平成 22 年度以降、県内では高松市保健所のみで実施している。

表 27 社会復帰相談指導事業における社会復帰等の状況

年度	社会復帰したもの					中止したもの				合計 ③ (①+②)	継続 ④	その 他 ⑤	対象者 ⑥ (③ +④+ ⑤)	社会復 帰した 者の割 合 ① / ⑥
	就労	家業	家事	その他	小計 ①	再入院	死亡	その他	小計 ②					
H24	4	1	1	1	7	0	0	2	2	9	14	9	32	21.9%

H25	2	0	0	0	2	0	0	4	4	6	13	11	30	6.7%
H26	1	0	0	0	1	1	0	3	4	5	15	11	31	3.2%
H27	2	0	0	0	2	0	0	0	0	2	24	0	26	7.7%
H28	1	0	0	1	2	1	0	2	3	5	12	5	22	9.1%
H29	1	0	0	0	1	0	0	1	1	2	15	4	21	4.8%
H30	2	0	0	0	2	0	0	0	0	2	12	2	16	12.5%
R元	2	0	1	0	3	0	0	1	1	4	13	1	18	16.7%
R2	2	0	1	1	4	0	0	0	0	4	10	0	14	28.5%
R3	1	0	0	0	1	0	0	0	0	1	13	0	14	7.1%
R4	1	0	2	1	4	0	0	1	1	5	10	0	15	26.6%

(3) 社会参加促進事業

障害者の日常生活及び社会生活を総合的に支援するための法律（旧 障害者自立支援法）に基づく都道府県地域生活支援事業の一環として、精神障害者の社会復帰・社会参加の促進を図るとともに、精神障害者を抱える家族への支援、また、地域社会における知識の普及啓発を行うなど地域の実情を踏まえた事業を実施した。

表 28 当事者・家族への支援・交流会等

保健所	事業名	目的	内容	実績等	
				回数	延人数
小豆総合事務所	組織育成強化事業	地域移行・地域定着に向けて家族を支援する	臨床心理士をファシリテーターとしたグループワーク：4回	4回	33名
	地域の暮らしに役立つセミナー	地域移行・地域定着支援に係る基本的知識及び技術の習得を図る	健康やこころの病気についての学習会：4回	4回	22名
	スノードロップ	当事者同士の交流	当事者会	10回	30名
東讃保健福祉事務所	家族のための学習会	精神障害者の家族が精神疾患や障害について理解を深めるとともに、他の家族との交流を図りながら、より良くくらししていけるよう学習会や座談会等を実施した。	<ul style="list-style-type: none"> ・オリエンテーション ・ひきこもり支援について ・新型コロナウイルス感染症について ・生活保護について ・薬の正しい使い方 ・ピアサポーターについて ・社会資源の活用について ・ほっと一息タイム ～1年間を振り返ってみて～ 	8回	65名
中讃保健福祉事務所	当事者交流会	地域で生活する精神障害者同士の支え合い等を行うピアサポートを促進するとともに、地域の支援者との顔の見える関係づくりにより、活動の幅を広げることができる。	ピアサポート活動に関心のある精神障害者、ボランティア、支援者の交流会を開催 <ul style="list-style-type: none"> ・1回目 話し合い：地域で生活する中で気付くこと ミニ講座：セルフケアについて ・2回目 話し合い：地域で生活する中で気付くこと～ピアサポーターとしてできること～ ミニ講座：ピアサポーターとして大切にしていること ・3回目 話し合い：今年取り組みたいこと ミニ講座：災害への備え 体験発表 	3回	39名

保健所	事業名	目的	内容	実績等	
				回数	延人数
中讃保健福祉事務所	統合失調症の家族学習会	統合失調症患者の家族が病気や障害についての理解を深めるとともに、将来への不安や悩みを軽減するために開催する。	患者家族及び支援者を対象に学習会を開催 ・第1回 講義：「回復力を高めるコミュニケーション～経過の理解と関わる上での注意点～」 講師：古新町こころの診療所 精神保健福祉士 斎中康人氏 ピアサポーターの体験発表 家族の座談会 ・第2回 講義：「回復力を高めるコミュニケーション～回復期の理解と社会再参加～」 講師：古新町こころの診療所 精神保健福祉士 斎中康人氏 家族会紹介 家族の座談会	2回	58名
西讃保健福祉事務所	統合失調症家族教室	家族が抱える不安や心配などを軽減する。	学習会（病気や治療、関わり方、利用できるサービスについて等）、情報交換、話し合い、当事者の体験談を聴く等	2回	17名
高松市保健所	統合失調症家族教室	統合失調症の方が安心して暮らすために、身近な家族が病気を正しく理解して、必要な知識を得て、家族が交互に語り合い力量を高める。	講義とグループワーク	5回	24名
	アルコール問題を考える家族のつどい	アルコール問題を抱えた方の家族が、共に語り合い、アルコール依存症への理解を深め、相互に支え合い、酒害者の回復を支援する。	講義とグループワーク	10回	79名
	うつ病家族教室	うつ病を治療中の方を抱えた家族が、うつ病の正しい知識や接し方を学び、家族同士が語り合うことで、家族が心の余裕を取り戻す。	講義とグループワーク	4回	38名
	当事者のための生活スキルアップセミナー	精神障害者自身が、社会生活に適応し自立するために、当事者同士が集い、社会生活に関する知識・技術を学ぶ。	講義や健康測定・音楽・運動等の実技及び施設見学、交流会等	10回	66名

表 29 地域社会への普及啓発事業等

保健所	事業名	目的	内容	実績等	
				回数	延人数
小豆総合事務所	地域移行・地域定着支援推進連携会議	小豆圏域における精神障害者の地域移行・地域定着に向けた普及啓発や社会資源の開発	・民生委員へ向けた普及啓発と研修：1回 ・今後の啓発資材とするためのピアサポーターへのインタビュー：1回	-	-
	思春期メンタルヘルス事業	精神保健福祉に関する知識や、ストレスに対処するための知識の普及啓発及び相談先の周知	※高校生への出前授業や、高校の文化祭への出展を検討していたが、新型コロナウイルス感染症の感染拡大のため、参加を見合わせた。	-	-
東讃保健福祉事務所	高校生を対象とする心の健康出前講座	精神疾患に対する誤解や偏見を少なくするため、また、精神疾患の早期発見のために、早くからこころの健康についての関心を持ち、正しい知識を身につけられるように、高校生を対象に出前講座を実施する。	○講義 ・こころの健康について ・こころのメンテナンスについて ・ココロとカラダ～「共感」が持たしてくれたもの～	3回	249名
	教職員を対象としたメンタルヘルス研修会	教職員が生徒への精神的支援に関する正しい知識を身につけ、生徒からSOSの気づきや支援体制を強化するため、教職員の資質向上を目的とした研修会を実施する。	講義「こころの病気について」等	0回	0名
中讃保健福祉事務所	職域啓発事業	企業主や従業員が自殺や自殺の危険因子である精神疾患について理解し、自身や職場全体の健康管理に活かすことができる。	・商工会の会報誌に心の健康について啓発記事を投稿 ・要望のあった事業所等に出向き、メンタルヘルスの講義を実施 ・労働安全衛生週間に合わせたチラシ等の配布	記事掲載3自治体 事業所2か所	記事掲載5回 事業所参加者49名
	地域住民啓発事業	地域住民が心の健康に関する正しい知識と理解を身につけ、早期に受診や相談に繋ぐことが重要であると理解できる。	・市町実施の健康まつりで健康コーナーを設置し、自殺や自殺関連事象に関する知識を普及啓発する。 ・名刺型こころの電話相談啓発媒体を、管内救急病院5か所や保健所窓口を設置。	・健康まつり不参加 ・名刺型啓発病院5か所	
	若年層啓発事業	看護学等を学ぶ学生が、自身がハイリスク世代であると気づくとともに、将来心の健康問題を抱える患者に出会った時には、専門家に繋ぐことが重要であることを動機づける。	実習生を対象に自殺の現状や思春期の特徴、ゲートキーパー等の健康教育を行う。終了後にアンケートを実施する。	6回	170名

保健所	事業名	目的	内容	実績等	
				回数	延人数
西讃保健福祉事務所	こころのバリアフリーを考えるグループ会(ひだまりの会)	障害の有無に関わらず、誰もが希望する地域で、安心して生活できる地域づくりの気運を醸成するとともに、その活動を通して参加者及び地域全体のメンタルヘルスの向上のため、バリアフリーの意識を広める。	交流会、季節のイベント、ボランティア活動、福祉まつりへの参加などのグループ活動。	3回	19名
高松市保健所	こころの健康地域・職域啓発	広く市民に対しこころの健康づくりに関する知識・情報を伝えること。また、ゲートキーパーの役割を認識することで、自らの命や地域のつながり等を考えることができる。	こころの健康づくりに関する普及啓発事業。うつ病、アルコール関連問題、ゲートキーパーに関して、医師及び保健師、臨床心理士等による健康教育。	41回	1,465名
	こころの体温計システムの活用	市民が自分自身のこころの健康を把握でき、相談窓口を広く周知するためのツールとなり、こころの健康に関心を持つ市民が増える。	市民が携帯電話やパソコンを利用して、「こころの体温計」システムにアクセスし、「本人」「家族」「赤ちゃんママ」「アルコールチェック」に加え、「自死遺族ケア」「いじめのサイン」等のモードでセルフチェックを行い、相談窓口を閲覧。	-	39,857名
障害福祉課	精神保健福祉に関する知識普及啓発事業	一般住民に対する講演会や健康展の実施により精神保健福祉の正しい知識の普及啓発を図る。	「第50回香川県精神保健福祉大会」 ※集合とオンラインの併用方式	1回	-
			「第43回こころの健康展」	3回	-

3. 精神保健福祉センター

精神保健福祉センター（以下「センター」という。）は、精神保健及び精神障害者福祉に関する法律（以下「法」という。）第6条に規定されている。その内容は、①精神保健福祉に関する知識の普及、②精神保健福祉に関する調査研究、③精神保健福祉に関する複雑困難な相談指導、④精神医療審査会の事務局の役割、⑤精神障害者保健福祉手帳の交付の際の判定、⑥精神通院医療費の公費負担の判定、⑦障害者の日常生活及び社会生活を総合的に支援するための法律（以下「障害者総合支援法」という。）の規定により、市町村に対して意見を述べることや必要な援助を行うことである。

また、都道府県における精神保健及び精神障害者の福祉に関する総合的技術センターとして、地域精神保健福祉活動推進の中核となる機能を備えなければならないが、センターの目標は、地域住民の精神的健康の増進、精神障害の予防、適切な精神医療の推進から、社会復帰の促進、自立と社会経済活動への参加の促進のための援助に至るまで、広範囲にわたっている。

センターの業務は、運営要領により次のとおりである。

(1) 企画立案

地域精神保健福祉を推進するため、都道府県の精神保健福祉主管部局及び関係諸機関に対し、専門的立場から社会復帰の推進方策や、地域における精神保健福祉施策の計画的推進に関する事項等を含め、精神保健福祉に関する提案、意見具申等をする。

(2) 技術指導及び技術援助

地域精神保健福祉活動を推進するため、保健所、市町村及び関係諸機関に対し、専門的立場から、積極的な技術指導及び技術援助を行う。

(3) 人材育成

保健所、市町村、福祉事務所、障害者総合支援法に規定する障害福祉サービスを行う事業所等その他の関係機関等で精神保健福祉業務に従事する職員等に、専門的研修等の教育研修を行い、人材の育成技術的水準の向上を図る。

(4) 普及啓発

都道府県規模で一般住民に対し精神保健福祉の知識、精神障害についての正しい知識、精神障害者の権利擁護等について普及啓発を行うとともに、保健所及び市町村が行う普及啓発活動に対して専門的立場から協力、指導及び援助を行う。

(5) 調査研究

地域精神保健福祉活動の推進並びに精神障害者の社会復帰の促進及び自立と社会経済活動への参加の促進等についての調査研究をするとともに、必要な統計及び資料を収集整備し、都道府県、保健所、市町村等が行う精神保健福祉活動が効果的に展開できるよう資料を提供する。

(6) 精神保健福祉相談

センターは、精神保健及び精神障害者福祉に関する相談及び指導のうち、複雑又は困難なものを行う。心の健康相談から、精神医療に係る相談、社会復帰相談をはじめ、アルコール、薬物、思春期、認知症等の特定相談を含め、精神保健福祉全般の相談を実施する。センターは、これらの事例についての相談指導を行うためには、総合的技術センターとしての立場から適切な対応を行うとともに、必要に応じて関係諸機関の協力を求めるものとする。

(7) 組織育成

地域精神保健福祉の向上を図るためには、地域住民による組織的活動が必要である。このため、センターは、家族会、患者会、社会復帰事業団体など都道府県単位の組織の育成に努めるとともに、保健所、市町村並びに地区単位での組織の活動に協力する。

(8) 精神医療審査会の審査に関する事務

精神医療審査会の開催事務及び審査遂行上必要な調査その他当該審査会の審査に関する事務を行うものとする。

また、法第 38 条の 4 の規定による請求等の受付についても、精神保健福祉センターにおいて行うなど審査の客観性、独立性を確保できる体制を整えるものとする。

(9) 自立支援医療(精神通院医療)及び精神障害者保健福祉手帳の判定

センターは、法第 45 条第 1 項の規定による精神障害者保健福祉手帳の申請に対する判定業務及び障害者総合支援法第 52 条第 1 項の規定による自立支援医療(精神通院医療)の支給認定を行うものとする。

その他

- (1) センターは、診療機能や、デイケア、障害者総合支援法に規定する障害福祉サービス等のリハビリテーション機能を持つことが望ましい。診療機能及びリハビリテーション機能をもつに際しては、精神医療審査会事務並びに自立支援医療(精神通院医療)費公費負担及び精神障害者保健福祉手帳の判定を行うことから、その判定等が公正に行われるよう、透明性及び公平性の確保に配慮する必要がある。
- (2) 心神喪失等の状態で重大な他害行為を行った者の医療及び観察等に関する法律(平成 15 年法律第 110 号)による地域社会における処遇については、保護観察所長が定める処遇の実施計画に基づき、地域精神保健福祉業務の一環として実施されるものであり、センターにおいても保護観察所等関係機関相互の連携により必要な対応を行うことが求められる。
- (3) その他、センターは、地域の実情に応じ、精神保健福祉の分野における技術的中枢として、必要な業務を行う。

表 30 精神保健福祉センターにおける相談等（令和4年度）

	相談、デイ・ケア、訪問指導					(再掲) 相談														
	実 人 員	(再掲) 新規者の受付経路				実 人 員	延人員													計
		保 健 所	市 町	医 療 機 関	そ の 他		老 人 精 神 保 健	社 会 復 帰	ア ル コ ール	薬 物	ギ ャ ン ブ ル	ゲ ム	思 春 期	づ く の 健 康 状 態	う つ 状 態	摂 食 障 害	て ん か ん	そ の 他		
被指導人員	222	0	0	4	117	217	2	179	25	39	103	57	174	351	8	0	0	8	946	

	(再掲) デイ・ケア（休止中）		(再掲) 訪問指導		電話相談	Eメール相談
	実人員	延人員	実人員	延人員	延人員	延人員
被指導人員			7	13	5,974	55

	普 及 啓 発	
	地域住民への講演会等	精神障害者（家族）に対する教室等
開催回数	0	55
延人数	0	179

	技術指導・援助（延件数）														教育研修	
	老 人 精 神 保 健	社 会 復 帰	ア ル コ ール	薬 物	ギ ャ ン ブ ル	ゲ ム	思 春 期	心 の 健 康 づ くり	ひ き こ も り	自 殺 関 連	犯 罪 被 害	災 害	そ の 他	計	延 件 数	参 加 延 人 員
保 健 所	2	11					2	3						18	4	27
市 町	8	13	2				2	5	3				15	48	5	198
福 祉 事 務 所														0	0	0
医 療 施 設														0	1	32
介護老人保健施設														0	0	0
障害者支援施設														0	1	6
社会福祉施設														0	2	55
そ の 他														0	12	375
実 施 件 数	10	24	2	0	0	0	2	7	6	0	0	0	15	66	18	

	組 織 育 成					計
	患者会	家族会	断酒会	職親会	その他	
支援件数	0	0	32	0	0	32

Ⅳ 発達障害者および高次脳機能障害者支援の現状

1. 発達障害者支援の現状

発達障害とは「自閉症、アスペルガー症候群その他の広汎性発達障害、学習障害、注意欠陥多動性障害その他これに類する脳機能の障害であってその症状が通常低年齢において発現するもの」（発達障害者支援法第2条）とされている。

(1) 発達障害者支援センター

発達障害者支援の中核的な役割を担うものとして、平成19年4月から香川県発達障害者支援センターを設置し、関係機関との連携のもと、発達障害児（者）及びその家族等に対する相談支援、発達支援、就労支援、関係機関等に対する研修、普及啓発等を行っている。

表 31 設置状況

機 関 名	所 在 地
香川県発達障害者支援センター 名称：アルプスカがわ	高松市田村町 1114 番地 かがわ総合リハビリテーションセンター内

表 32 発達障害者支援センターの支援状況

①発達障害児（者）及びその家族等に対する支援内容内訳

平成 21 年度～平成 24 年度

事 業 内 容		21 年度	22 年度	23 年度	24 年度
相談支援	実支援人数（人）	394	353	405	388
	延支援件数（件）	1,115	1,102	1,188	1,650
発達支援	実支援人数（人）	154	177	184	71
	延支援件数（件）	320	423	411	374
就労支援	実支援人数（人）	16	27	33	30
	延支援件数（件）	132	249	267	229

平成 25 年度～

事 業 内 容		25 年度	26 年度	27 年度	28 年度	29 年度	30 年度	元年度	2 年度	3 年度	4 年度
相談支援・ 発達支援	実支援人数（人）	302	182	205	132	123	243	148	148	126	127
	延支援件数（件）	1,012	451	639	403	297	749	491	299	324	356
相談支援・ 就労支援	実支援人数（人）	155	150	179	179	196	83	143	94	120	138
	延支援件数（件）	781	717	816	500	705	421	488	252	315	323

※平成 25 年度より厚生労働省統計の事業内容区分が変更となっている。

②支援に伴う情報共有等（調整会議）

	25年度	26年度	27年度	28年度	29年度	30年度	元年度	2年度	3年度	4年度
件数	60件	80件	137件	117件	102件	93件	90件	60件	42件	35件

③機関コンサルテーション

	25年度	26年度	27年度	28年度	29年度	30年度	元年度	2年度	3年度	4年度
延支援件数	100件	19件	72件	108件	102件	114件	120件	128件	132件	112件

2. 高次脳機能障害者支援の現状

高次脳機能障害とは頭部外傷や脳血管障害等による脳の損傷を原因として、記憶障害、注意障害、遂行機能障害などが生じ、これに起因して日常生活、社会生活への適応が困難になる障害である。

(1) 高次脳機能障害相談窓口

平成19年9月から、かがわ総合リハビリテーションセンター内に高次脳機能障害相談窓口を開設し、高次脳機能障害者への専門的な相談支援、普及啓発等を行っている。

表 33 設置状況

機関名	所在地
高次脳機能障害相談窓口	高松市田村町1114番地 かがわ総合リハビリテーションセンター内

表 34 高次脳機能障害者及びその家族に対する支援状況

	21年度	22年度	23年度	24年度	25年度	26年度	27年度	28年度	29年度	30年度	元年度	2年度	3年度	4年度
実人数	88人	103人	75人	86人	61人	66人	65人	29名	89名	83名	75名	63名	68名	71名
延件数	477件	477件	373件	325件	240件	300件	232件	267件	305件	655件	644件	613件	449件	349名

V ひきこもり対策の現状

ひきこもりとは、「様々な要因の結果として社会的参加（義務教育を含む就学、非常勤職を含む就労、家庭外での交遊など）を回避し、原則的には6ヵ月以上にわたって概ね家庭にとどまり続けている状態（他者と交わらない形での外出をしてもよい）」を指す*。内閣府の調査によると現在ひきこもり状態にある方は全国で約115万人と推計されている（平成27年度内閣府調査（満15歳から満39歳までが対象）「若者の生活に関する調査」より54.1万人、平成30年度内閣府調査（満40歳から満64歳までが対象）「生活状況に関する調査」より61.3万人）。県内でも、平成30年度ひきこもりに関する実態調査を実施し、ひきこもりの状態にある方は少なくとも726人いることが分かった。

本県では、ひきこもり対策として精神保健福祉センターや保健所において、家族等から相談を受け、必要に応じて家庭訪問を実施するほか、家族教室、居場所の提供、講演会等を実施している。

また、平成23年6月20日に県精神保健福祉センター内に設置した「香川県ひきこもり地域支援センター」においては、県内保健所や関係機関と連携して、ひきこもり状態にある方や家族からの相談に応じるとともに、ひきこもり相談支援に携わる支援者等を対象とした研修会等を行っている。

*ひきこもりの評価・支援に関するガイドラインより

表35 令和4年度ひきこもり相談等実績

	小豆	東讃	中讃	西讃	センター	高松	ひきこもり相談 （委託）	ひきこもり相談 窓口（委託）	ひきこもり当事者 傾聴サロン （委託）	計
訪問（延件数）	24	39	16	25	4	101				209
相談（延件数）	59	15	83	21	687	193	26			1,084
相談内訳	電話（延）	44	14	48	11	148	125	19		409
	来所（延）	15	1	20	10	525	68	7		646
	メール（延）	0	0	15	0	14	0			29
講演会・研修会（回数）	1	2	2	1	2	0				8
家族教室・交流会（回数）	0	0	2	0	11	3				16
当事者の集団活動（回数）	0	0	0	0	22	0			47	69

*高松市保健センターは、平成28年度から「高松市ひきこもり相談窓口」、平成29年度から「高松市ひきこもり当事者傾聴サロン」を『KHJ香川県オリーブの会』に委託している。

表 36 令和4年度ひきこもり関係協議会、講演会・研修会等実施状況

	事業名	内 容	実績等	
			回数	延人数
ひきこもり地域支援センター (精神保健福祉センター)	ひきこもり対策連絡協議会	第1回 (R4年6月8日) (1) 香川県におけるひきこもり支援体制について (2) 就職氷河期世代活躍支援かがわプラットフォームについて 第2回 (R4年11月30日) (1) ひきこもり支援者のための実践研修 (2) 情報交換 ※第2回は、ひきこもり支援者のための実践研修と同時開催	2回	105人
	ひきこもり支援者のための実践研修	講演「CRAFTを応用したひきこもりの家族支援」 講師：境 泉洋 先生(宮崎大学教授) ※オンライン(Webex)により、第2回香川県ひきこもり対策連絡協議会と同時開催	1回	57人
	ひきこもり対策研修会・思春期精神保健研修会	講演「不登校対応における待ち方と促し方 —子どもの心情理解と保護者とのかかわり」 講師：東 宏行 先生(埼玉県立大学教授) ※ You Tube によるオンデマンド配信	1回	289回 (アクセス数)
小豆総合事務所	ひきこもり対策支援者研修会	①講義：「ひきこもりと向き合う～理解と支援、当事者の立場から～」 講師：一般社団法人 hito.toco 代表理事 宮武 将大 氏 ②グループワーク、情報交換会	1回	21人
東讃保健福祉事務所	ひきこもり支援研修会	第1回 講義：「長期・高年齢ひきこもり支援方法について」 講師：日本福祉大学 名誉教授 竹中 哲夫 氏 第2回 事例検討 助言者：県精神保健福祉センター ひきこもり市町等支援員 宮武 将大 氏	2回	36人
中讃保健福祉事務所	ひきこもり支援研修会	講義：「ひきこもりの家族の関わり方のヒント」 講師：香川県ふじみ園 相談支援センター 曾利 真弓 氏	1回	12人
	ひきこもり支援者研修会・事例検討会	講義：「発達障害とひきこもり」 講師：香川県ふじみ園 相談支援センター 曾利 真弓 氏 事例検討会 助言者：香川県発達障害者支援センター 新井 隆俊 氏 香川県ふじみ園 相談支援センター 曾利 真弓 氏	1回	24人
	市町ひきこもり支援関係者情報交換会	モデル市町から取組状況等発表、市町同士での意見交換・質疑応答、情報提供	1回	13人
西讃保健福祉事務所	ひきこもり支援研修会	講演：「独りじゃないよ — 家族として、親の相談者としての経験から —」 講師：NPO 法人 ペアレントメンターかがわ 理事 秋山 輝美 氏	1回	11人
高松市健康づくり推進課	高松市ひきこもりサポーター活動従事者研修会	第1回 (R4年7月3日) 講義「医師から見る不登校・ひきこもりの理解と対応」 講師 香川大学医学部附属病院精神神経科 助教 木戸 瑞江 氏	1回	10人

表 37 令和4年度ひきこもり当事者の集団活動や交流会等の状況

	事業名	内 容	実績等	
			回数	延人数 (実人数)
ひきこもり地域支援センター (精神保健福祉センター)	ひきこもり当事者の集団活動 (ポコアポコ)	ひきこもり当事者の社会参加へのステップを目的とした当事者の集団活動 毎月2回 (第1・3水曜日)	22回	82人 (7人)
	ひきこもり親のグループワーク	グループミーティング 毎月1回 (第2金曜日)	11回	35人 (15人)
福祉事務所 中讃保健	ひきこもり家族のつどい (アネモネの会)	ひきこもりサポーターから体験談・活動内容の紹介、自由な意見交換や、各相談機関の窓口や居場所、研修会等情報交換	2回	27人 (19人)

1. ひきこもりサポーター養成研修・フォローアップ研修、派遣・活用状況

平成26年度に、地域に潜在するひきこもりを早期に発見し、適切な支援機関に早期に繋ぐことで、ひきこもりからの脱却の短期化を目指すために、当事者、家族、民生委員、学生等、幅広い層から「ひきこもりサポーター」を養成するための研修を実施した。平成27年度からは、ひきこもりサポーターとして活動希望者を登録し、ひきこもりサポーター派遣事業を実施する市町に名簿提供を行うとともに、登録したサポーターに対し、フォローアップ研修を実施している。

【サポーター研修・勉強会等】

令和4年度は、ひきこもり支援やサポーターの活動の幅を広げるために、サポーター養成研修等を一般社団法人 hito.toco に委託し、行政、関係機関（家族会等）と連携しながら実施した。

	内 容	回数	延人数
ひきこもりサポーター養成研修/フォローアップ研修	■フォローアップ研修 ① R4年7月3日 講師：香川大学医学部附属病院 精神科神経科 医師 木戸 瑞江 氏 ② R4年11月26日 講師：一般社団法人ひきこもり UX 会議 共同代表理事 恩田 夏絵 氏 ③ R5年1月29日 講師：高松大学 発達科学部 教授 山口 明日香 氏 ④ R5年2月19日 講師：長崎県立大学 地域創造学部公共政策学科 講師 伊藤 康貴 氏 ⑤ R5年3月13日 講師：東京未来大学こども心理学部 専任講師 野中 俊介 氏	5回	97人

【ひきこもりサポーター登録者数】 サポーターの登録・名簿管理はひきこもり地域支援センターが実施。

H26 年度	32 名
H27 年度	32 名
H28 年度	25 名
H29 年度	31 名
H30 年度	27 名（活動 23・協力 4）
H31 (R1 年度)	24 名（活動 22・協力 2） 4/1 時点 養成研修後 新規登録者 44 名（活動 28・協力 16） 合計 68 名（活動 50・協力 18） 11/1 時点
R2 年度	64 名（活動 51・協力 13） 4/1 時点
R3 年度	49 名（活動 38・協力 11） 4/1 時点
R4 年度	66 名 4/1 時点
R5 年度	65 名 4/1 時点

【ひきこもりサポーター派遣・活用状況、実績】

サポーター派遣については、市町が主体にする事業であるが、当初は実施する自治体が 2 市町にとどまったため、平成 27 年 7 月から「ひきこもりサポーター活用事業要綱」を定め、県保健所やひきこもり地域支援センターでサポーターの活用を実施している。

	派遣回数	活動延人数（実人数）
H27 年度	15 回	18 名（8）
H28 年度	105 回	251 名（25）
H29 年度	133 回	299 名（20）
H30 年度	134 回	269 名（20）
R1 年度	115 回	242 名（19）
R2 年度	158 回	312 名（29）
R3 年度	136 回	289 名（26）
R4 年度	151 回	317 名（23）

令和 4 年度実施機関：

高松市、まんのう町、三豊市、西讃保健福祉事務所、中讃保健福祉事務所、ひきこもり地域支援センター、一般社団法人 hito.toco

令和 4 年度活用内容：

- 当事者への直接支援
 - ・訪問支援…まんのう町、高松市、中讃保健福祉事務所
 - ・来所相談、電話相談、傾聴サロン…高松市
 - ・同席面接・・・ひきこもり地域支援センター
- 家族への支援
 - ・訪問支援…高松市、中讃保健福祉事務所
 - ・同席面接…ひきこもり地域支援センター、一般社団法人 hito.toco
- 事業の協力
 - ・当事者の集団活動…ひきこもり地域支援センター
 - ・家族教室…三豊市、中讃保健福祉事務所、ひきこもり地域支援センター、一般社団法人 hito.toco、
 - ・支援者研修会…西讃保健福祉事務所

2. 令和4年度の取組み

【ひきこもり専門相談員派遣事業】

県がひきこもり専門相談員（ひきこもり支援の豊富な相談実績及び知識を有する者）を2名委嘱し、市町、保健所、社会福祉協議会その他ひきこもり相談を受ける者へのスーパーバイズを行い、地域相談者のスキル向上と相談機能の充実を図る。

	派遣回数
R4年度	2回

【保護者対象のペアレントプログラム】

NPO法人ペアレントメンターかがわに委託し、保護者から本人への効果的なアプローチによるひきこもりからの脱却及び家族支援の充実を図る。

		参加延人数（実）	参加メンター延人数（実）
R4年度	夏学期	73人（15）	30人（6）
	秋学期	83人（15）	31人（6）

【交流・社会参加・体験のできる居場所（中高年にも配慮した居場所づくり）】

さぬきポレポレ農園（東讃地域）、香川県ふじみ園（中讃地域）、支援センターウィズ（西讃地域）の3か所に委託し居場所づくりを実施。

【ひきこもり市町等支援員の配置】

より住民に身近な市町でのひきこもり支援の充実・強化を図ること目的に、ひきこもり支援関係機関や市町の職員に対し、支援に必要な知識及び技術を指導するとともに、地域における関係機関のネットワーク構築の促進等を行うひきこもり市町等支援員を香川県ひきこもり地域支援センターに配置した。

3. 民間団体（一般社団法人ひきこもり UX 会議）の事業協力

①経緯

今年度、一般社団法人ひきこもり UX 会議が厚生労働省「令和3年度（補正予算）独立行政法人福祉医療機構社会福祉振興助成事業」として、全国的な取組を目指すため、複数の自治体に参加を依頼することになっている。本県に依頼があったことから、ひきこもり対策の全国的な取組状況や今後の方向性などを把握していく観点からも、本事業の参画を受け入れる。

②事業内容

- ・本事業は、ひきこもり UX 会議が事業主体者として中間接続的な役割を担い、行政や民間団体等の連携体制をつくりながら、孤立状態に置かれているひきこもり当事者やその家族と支援者をつなげる「場」を設けることを目的に実施する。
- ・支援者の育成や支援体制の構築を行うことによる中長期的な支援体制の地固めとなることを期待し「ひきこもり支援関係者ネットワーク会議」を立ち上げ官民連携して取り組む。

- ・ひきこもり経験のある講師を招き、当事者の視点から、あらためて「ひきこもり」を捉えなおすことを目的とした講演会（当事者が語る「ひきこもり」）を開催予定。講演会終了後には当事者や家族も含めた「小さな交流会」を実施。

当事者が語る「ひきこもり」/小さな交流会

(in 三豊)

- ・日 時：令和4年10月11日（火）13：30～15：10
- ・会 場：三豊市文化会館マリンウェーブ マーガレットホール
- ・対象者：ひきこもり当事者、ご家族、支援者、関心のある方等

(in 高松)

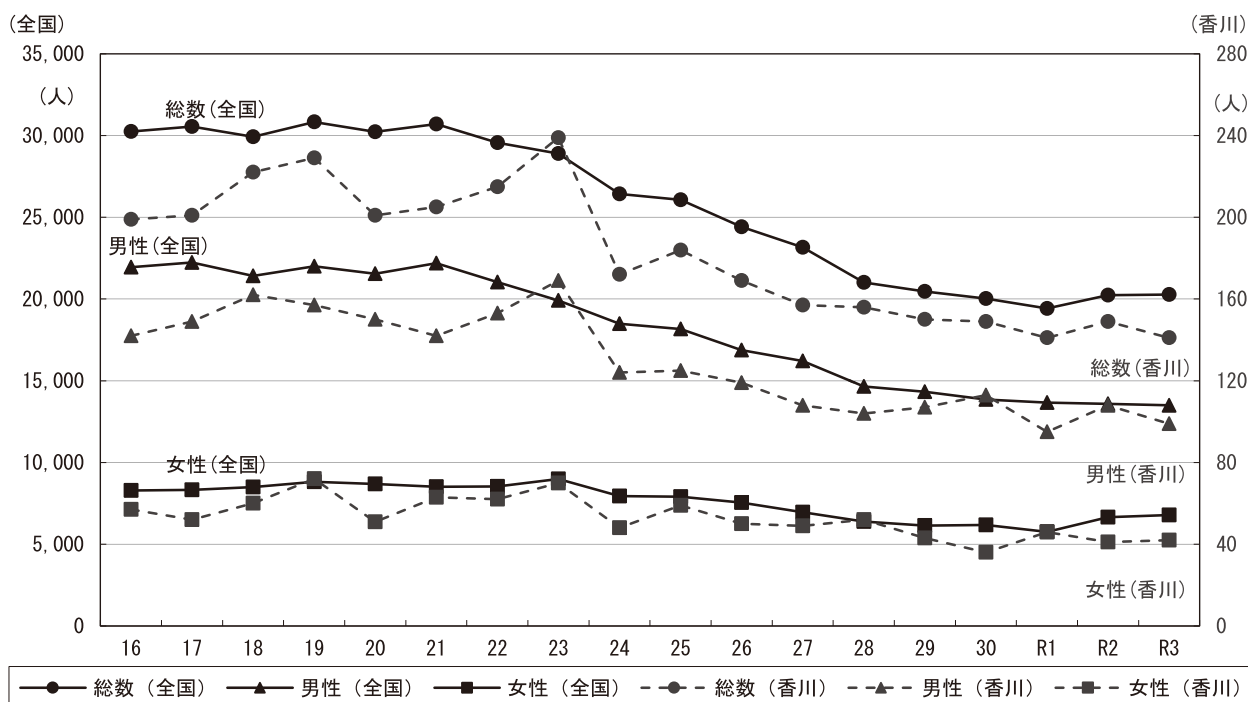
- ・日 時：令和4年12月7日（水）13：30～15：10
- ・会 場：瓦町フラッグ8階 市民交流プラザ IKODE 瓦町
- ・対象者：ひきこもり当事者、ご家族、支援者、関心のある方等

Ⅵ 香川県の自殺の現状

1 自殺者数の推移

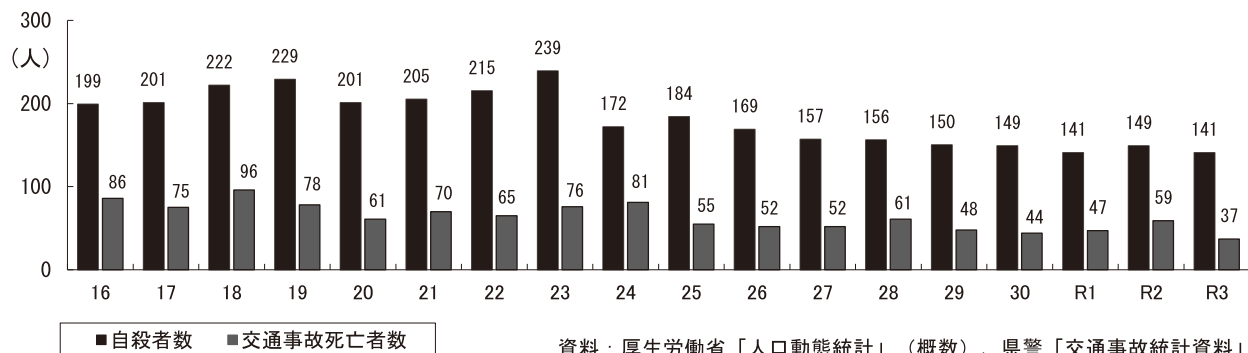
- ・ 全国の自殺者数は、平成 22 年以降、3 万人を下回り、減少傾向であったが、令和 2 年は 11 年ぶりに増加に転じ、令和 3 年も増加した。
- ・ 香川県の自殺者数は、平成 24 年以降、200 人を下回り、減少傾向であった。令和 2 年は 7 年ぶりに増加に転じたが、令和 3 年は減少した。

[第1-1図] 自殺者数の推移（全国、香川）



資料：厚生労働省「人口動態統計」

[第1-2図] 自殺者数と交通事故死者数の推移（香川）



資料：厚生労働省「人口動態統計」（概数）、県警「交通事故統計資料」

[第2表] 自殺者数の推移（全国、香川）

（単位：人）

		H16	H17	H18	H19	H20	H21	H22	H23	H24	H25	H26	H27	H28	H29	H30	R1	R2	R3
全 国	総数	30,247	30,553	29,921	30,827	30,229	30,707	29,554	28,896	26,433	26,063	24,417	23,152	21,021	20,468	20,031	19,425	20,243	20,291
	男性	21,955	22,236	21,419	22,007	21,546	22,189	21,028	19,904	18,485	18,158	16,875	16,202	14,642	14,336	13,851	13,668	13,588	13,508
	女性	8,292	8,317	8,502	8,820	8,683	8,518	8,526	8,992	7,948	7,905	7,542	6,950	6,379	6,132	6,180	5,757	6,655	6,783
香 川	総数	199	201	222	229	201	205	215	239	172	184	169	157	156	150	149	141	149	141
	男性	142	149	162	157	150	142	153	169	124	125	119	108	104	107	113	95	108	99
	女性	57	52	60	72	51	63	62	70	48	59	50	49	52	43	36	46	41	42

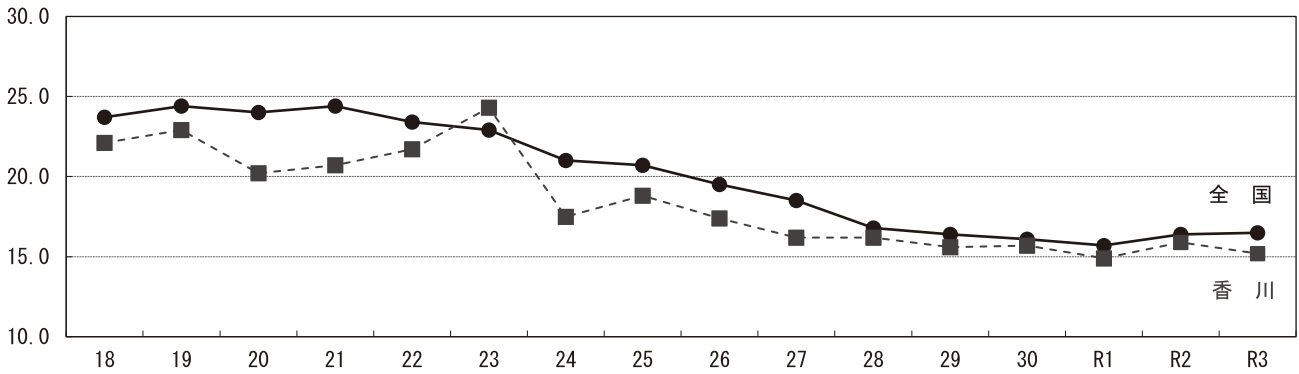
資料：厚生労働省「人口動態統計」

2 自殺死亡率（人口 10 万人当たりの自殺者数）の推移

(1) 自殺死亡率（人口 10 万人対）の推移

- ・全国の自殺死亡率は、自殺者数と同様の傾向であり、平成 21 年まで増加し、高い状態が継続していたが、平成 22 年以降、減少傾向であった。令和 2 年は、全国で 11 年ぶり、香川県は 2 年ぶりに増加に転じたが、令和 3 年は、香川県では再び減少した。

[第2-1図] 自殺死亡率（人口10万人対）の推移（全国、香川）



資料：厚生労働省「人口動態統計」

[第2表] 自殺死亡率（人口10万人対）の推移（全国、香川）

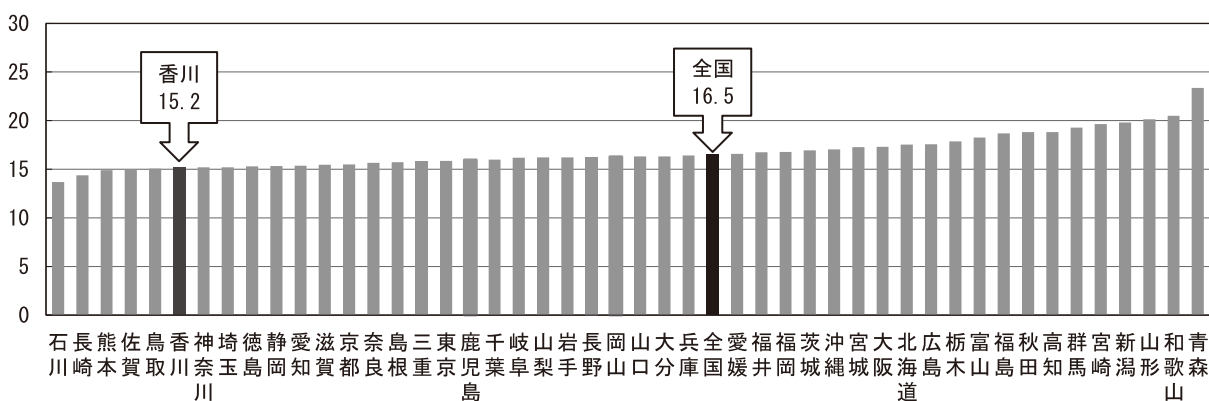
		H18	H19	H20	H21	H22	H23	H24	H25	H26	H27	H28	H29	H30	R1	R2	R3
総数	全国	23.7	24.4	24.0	24.4	23.4	22.9	21.0	20.7	19.5	18.5	16.8	16.4	16.1	15.7	16.4	16.5
	香川	22.1	22.9	20.2	20.7	21.7	24.3	17.5	18.8	17.4	16.2	16.2	15.6	15.7	14.9	15.9	15.2
男性	全国	34.8	35.8	35.1	36.2	34.2	32.4	30.1	29.7	27.6	26.6	24.1	23.6	22.9	22.7	22.7	22.6
	香川	33.6	32.7	31.4	29.8	32.1	35.6	26.2	26.5	25.3	23.0	22.3	23.1	24.5	20.7	23.8	22.0
女性	全国	13.2	13.7	13.5	13.2	13.2	13.9	12.3	12.3	11.7	10.8	9.9	9.6	9.7	9.1	10.5	10.7
	香川	11.5	13.8	9.8	12.2	12.1	13.7	9.4	11.6	9.9	9.8	10.5	8.7	7.3	9.4	8.5	8.7

資料：厚生労働省「人口動態統計」

(2) 都道府県別自殺死亡率 (R3)

- ・香川県の自殺死亡率は、平成 23 年を除き、概ね全国値を下回っている。（全国順位 42 位）

[第2-2図] 都道府県別自殺死亡率(人口10万人対、R3)



資料：厚生労働省「人口動態統計」

※ 香川県の順位

平成22年：36位 平成23年：15位 平成24年：46位 平成25年：41位 平成26年：40位 平成27年：43位
 平成28年：32位 平成29年：36位 平成30年：29位 令和元年：37位 令和2年：30位 令和3年：42位

3 年齢階級別自殺者数（香川県）

(1) 年齢階級別自殺者数の推移

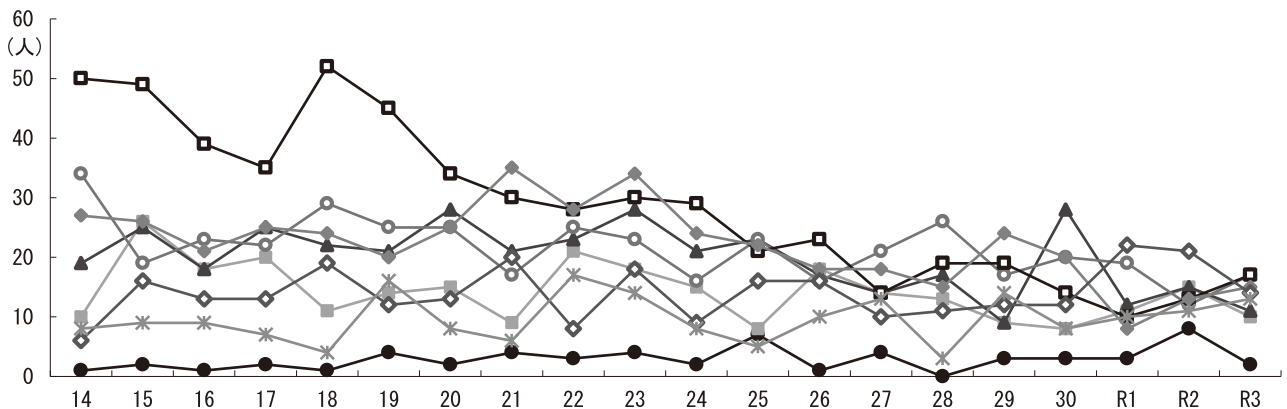
・令和2年と令和3年を比べると、男性は40～50代、女性は20代が多く増加しており、男女ともに10代は大きく減少している。

[第3表]年齢階級別自殺者数の推移（香川）

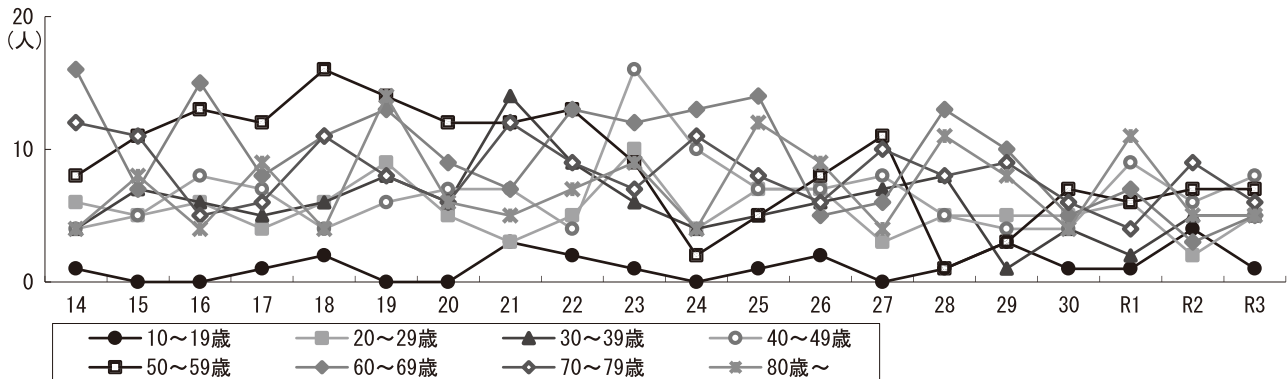
男性	H14	H15	H16	H17	H18	H19	H20	H21	H22	H23	H24	H25	H26	H27	H28	H29	H30	R1	R2	R3
総数	155	172	142	149	162	157	150	142	153	169	124	125	119	108	104	107	113	95	108	99
10～19歳	1	2	1	2	1	4	2	4	3	4	2	7	1	4	0	3	3	3	8	2
20～29歳	10	26	18	20	11	14	15	9	21	18	15	8	18	14	13	9	8	11	15	10
30～39歳	19	25	18	25	22	21	28	21	23	28	21	23	17	14	17	9	28	12	15	11
40～49歳	34	19	23	22	29	25	25	17	25	23	16	23	16	21	26	17	20	19	12	17
50～59歳	50	49	39	35	52	45	34	30	28	30	29	21	23	14	19	19	14	10	13	17
60～69歳	27	26	21	25	24	20	25	35	28	34	24	22	18	18	15	24	20	8	13	15
70～79歳	6	16	13	13	19	12	13	20	8	18	9	16	16	10	11	12	12	22	21	14
80歳～	8	9	9	7	4	16	8	6	17	14	8	5	10	13	3	14	8	10	11	13
女性	H14	H15	H16	H17	H18	H19	H20	H21	H22	H23	H24	H25	H26	H27	H28	H29	H30	R1	R2	R3
総数	55	54	57	52	60	72	51	63	62	70	48	59	50	49	52	43	36	46	41	42
10～19歳	1	0	0	1	2	0	0	3	2	1	0	1	2	0	1	3	1	1	4	1
20～29歳	6	5	6	4	6	9	5	3	5	10	4	7	7	3	5	5	5	6	2	5
30～39歳	4	7	6	5	6	8	6	14	9	6	4	5	6	7	8	1	4	2	5	5
40～49歳	4	5	8	7	4	6	7	7	4	16	10	7	7	8	5	4	4	9	6	8
50～59歳	8	11	13	12	16	14	12	12	13	9	2	5	8	11	1	3	7	6	7	7
60～69歳	16	7	15	8	11	13	9	7	13	12	13	14	5	6	13	10	5	7	3	5
70～79歳	12	11	5	6	11	8	6	12	9	7	11	8	6	10	8	9	6	4	9	6
80歳～	4	8	4	9	4	14	6	5	7	9	4	12	9	4	11	8	4	11	5	5

資料：厚生労働省「人口動態統計」

[第3-1図]年齢階級別の自殺者の推移（香川、男性）□



[第3-2図]年齢階級別の自殺者の推移（香川、女性）□

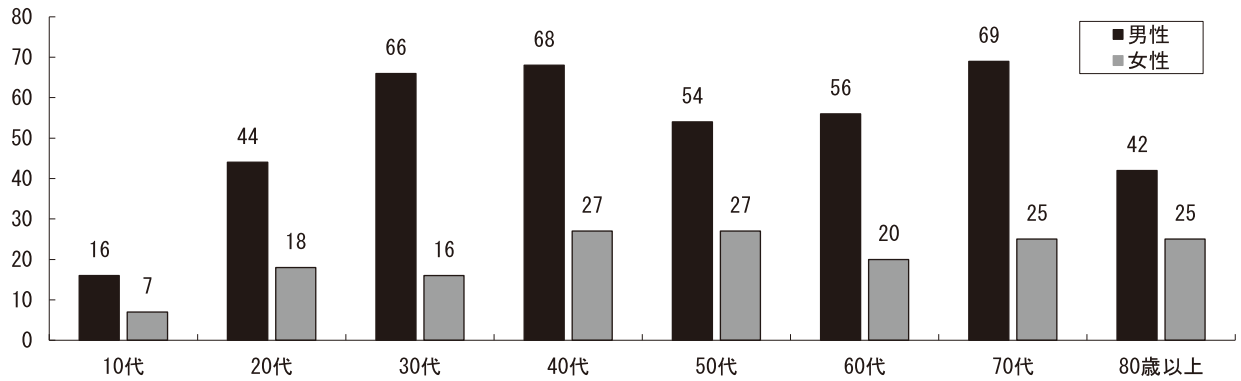


資料：厚生労働省「人口動態統計」

(2) 過去5年間の年齢階級別自殺者数計

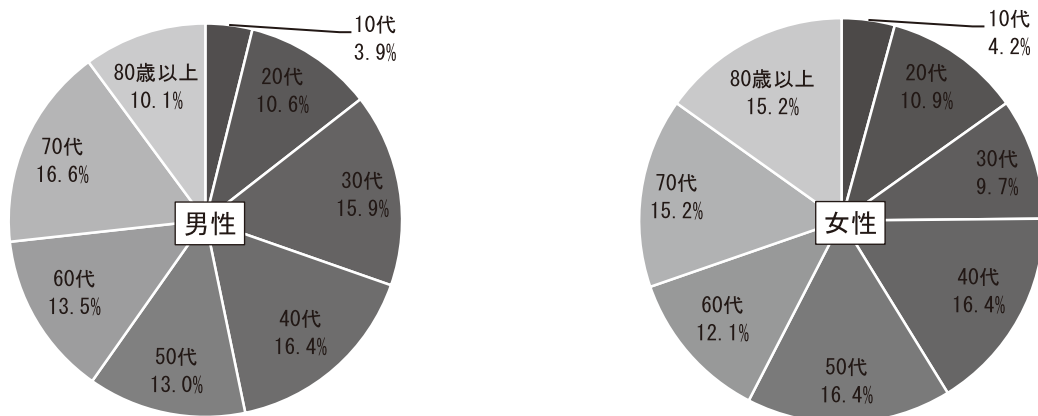
- ・年齢階級別自殺者数では、特に男性の30～40代及び70代が多い。
- ・自殺者全体の男女別構成比は男性がほぼ7割を占めている。

[第3-3図] 年齢階級別自殺者数 (H29-R3計、香川)



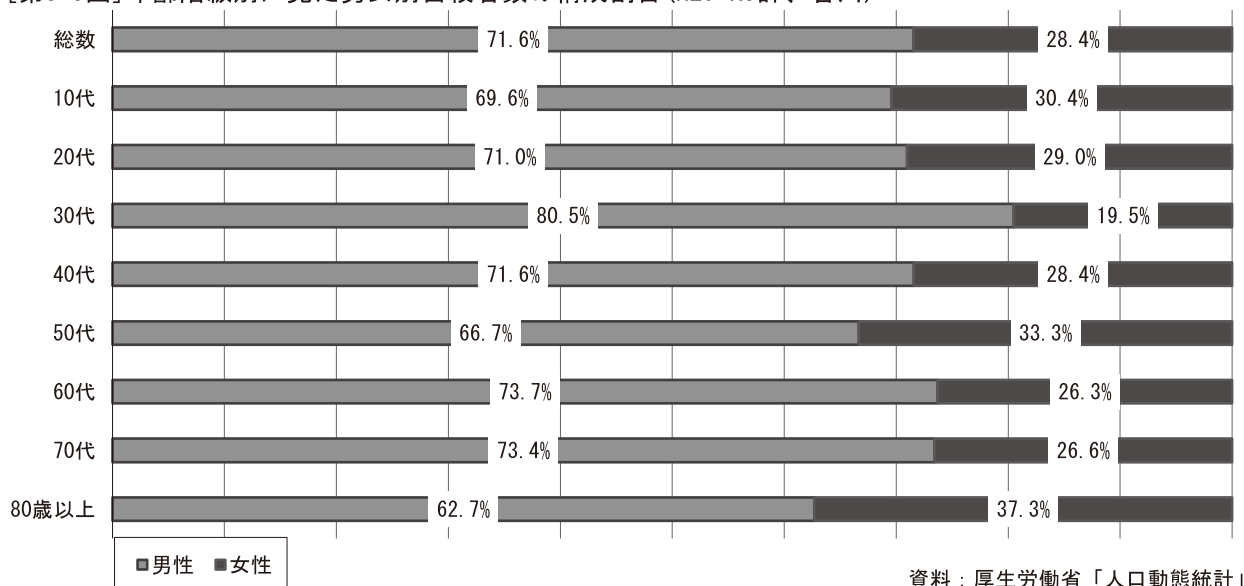
資料：厚生労働省「人口動態統計」

[第3-4図] 年齢階級別自殺者数の構成割合 (H29-R3計、香川)



資料：厚生労働省「人口動態統計」

[第3-5図] 年齢階級別に見た男女別自殺者数の構成割合 (H29-R3計、香川)

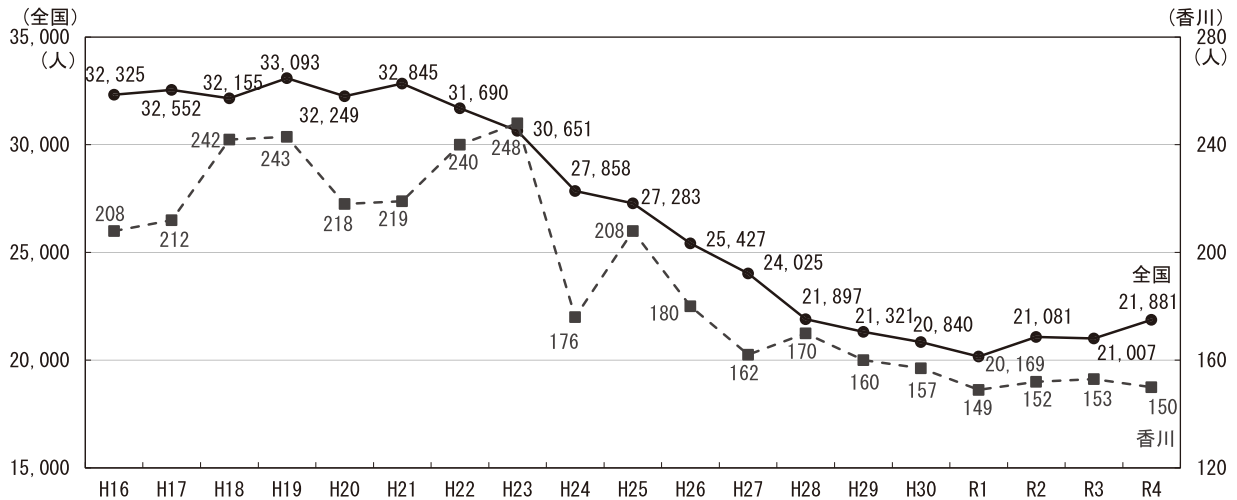


資料：厚生労働省「人口動態統計」

4 警察庁「自殺統計」※

(1) 自殺者数の推移

[第5-1図] 自殺者数の推移（全国・香川）



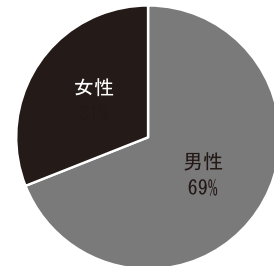
資料：警察庁「自殺統計」

(2) 自殺者数（男女別・年齢階級別）

[第5-1表] 男女別・年齢階級別の自殺者数（R4年、香川）

	10代	20代	30代	40代	50代	60代	70代	80歳以上	不詳	計
男性	4	13	16	15	17	14	16	9	0	104
女性	0	4	6	10	9	4	8	5	0	46
計	4	17	22	25	26	18	24	14	0	150

[第5-2図] 男女別自殺者数の構成割合（R4、香川）

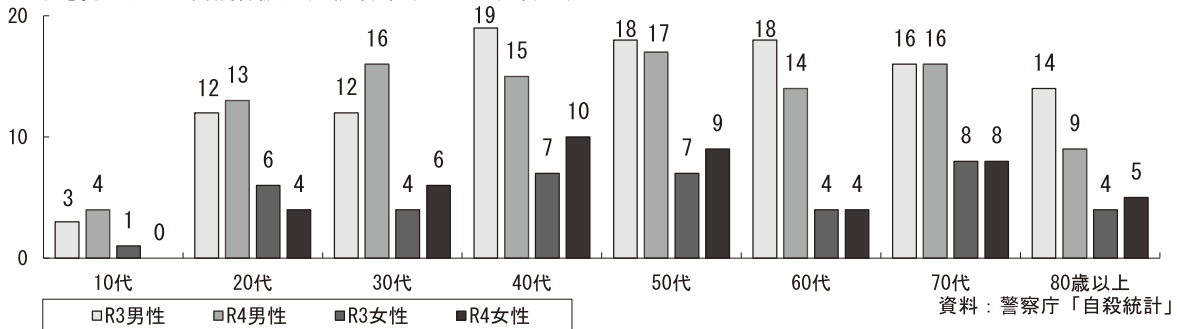


資料：警察庁「自殺統計」

[第5-2表] 男女別・年齢階級別の自殺者数（R3年、香川）

	10代	20代	30代	40代	50代	60代	70代	80歳以上	不詳	計
男性	3	12	12	19	18	18	16	14	0	112
女性	1	6	4	7	7	4	8	4	0	41
計	4	18	16	26	25	22	24	18	0	153

[第5-3図] 男女別・年齢階級別自殺者数（R3・R4、香川）



資料：警察庁「自殺統計」

（参考）自殺統計における都道府県別自殺死亡率
（10万人当たりの自殺者数）

（全国平均）	17.5	（低い県）	徳島	12.5
			神奈川	14.5
（香川県）	15.9		京都	14.6
			鳥取	15.1
		（高い県）	山梨	24.7
			秋田	23.7
			宮崎	22.7
			岩手	22.0

※ 統計データの集計方法の相違

厚生労働省の人口動態統計は、日本における日本人を対象とし、住所地を基に死亡時点で計上。

警察庁の自殺統計は、総人口（外国人も含む）を対象とし、発見地を基に死体発見時点で計上。

集計方法の相違により、統計データに差異が生じている。

(3) 原因・動機別自殺件数（香川）

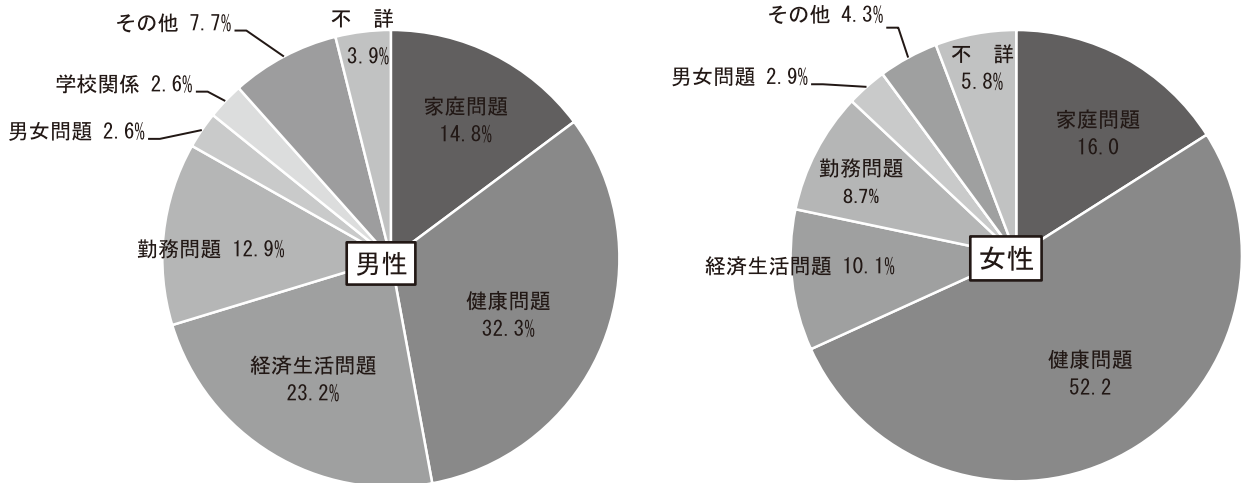
- ・男性、女性ともに、健康問題（男性 32.3%、女性 52.2%）が多い。
- ・男性は、女性に比べて経済生活問題・勤務問題を理由とした自殺の割合が高くなっている。

[第5-3表] 男女別、原因・動機別の自殺者数（R3・R4、香川）

	令和4年						令和3年					
	自殺者数			男女別割合			自殺者数			男女別割合		
	男性	女性	計	男性	女性	計	男性	女性	計	男性	女性	計
家庭問題	23	11	34	14.8%	16.0%	15.1%	7	5	12	5.8%	10.9%	7.2%
健康問題	50	36	86	32.3%	52.2%	38.4%	31	9	40	25.8%	19.6%	24.1%
経済生活問題	36	7	43	23.2%	10.1%	19.2%	10	6	16	8.3%	13.0%	9.6%
勤務問題	20	6	26	12.9%	8.7%	11.6%	11	0	11	9.2%	0.0%	6.6%
男女問題	4	2	6	2.6%	2.9%	2.7%	4	3	7	3.3%	6.5%	4.2%
学校関係	4	0	4	2.6%	0.0%	1.8%	1	2	3	0.8%	4.3%	1.8%
その他	12	3	15	7.7%	2.2%	6.7%	3	1	4	2.5%	2.2%	2.4%
不詳	6	4	10	3.9%	5.8%	4.5%	53	20	73	44.3%	43.5%	44.1%
計	155	69	224	100%	100%	100%	120	46	166	100%	100%	100%

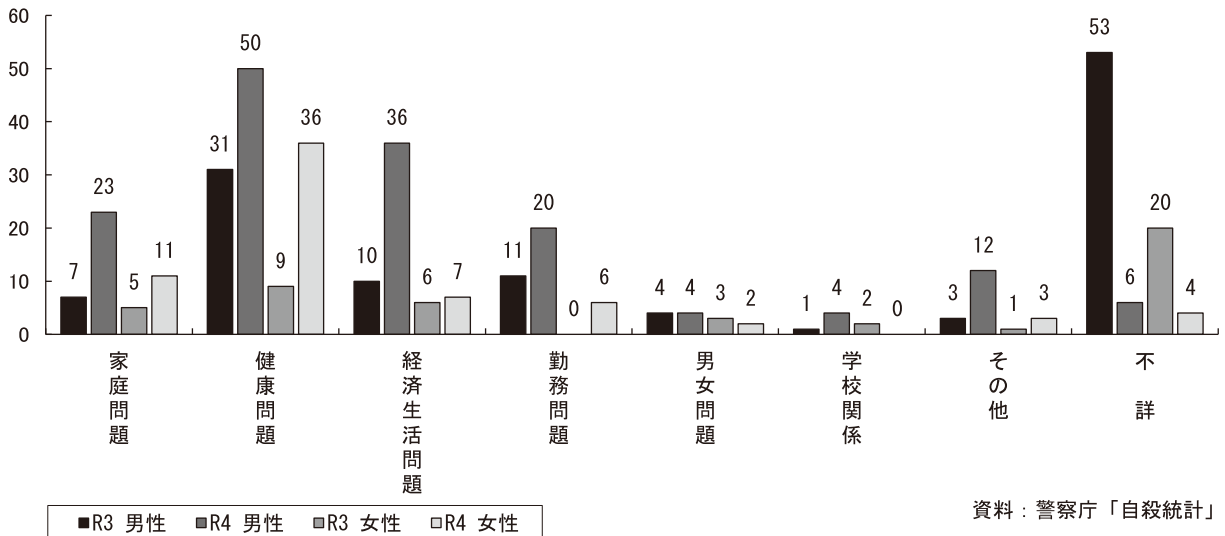
※ 自殺者一人につき原因・動機を3つまで計上しているため、原因・動機の合計数は自殺者数と一致しない。
資料：警察庁「自殺統計」

[第5-4表] 原因・動機別自殺者数の構成割合（R4、香川）



資料：警察庁「自殺統計」

[第5-5表] 原因・動機別自殺者数（R3・R4、香川）



資料：警察庁「自殺統計」

Ⅶ 資料編

1. 参考資料

(1) 精神保健福祉関係団体一覧	53
(2) 精神保健福祉センター	53
(3) 保健所・県事務所一覧	53
(4) 相談所	53
(5) 市役所・町役場窓口	54
(6) 医療機関・訪問看護ステーション	55
多様な精神疾患等ごとの医療機能を担う医療機関一覧表	
① 精神科病院	55
② 精神科及び心療内科を標榜する病院	56
③ 精神科及び心療内科を標榜する診療所	57
多様な精神疾患等ごとの医療機能を担う訪問看護ステーション一覧表	
④訪問看護ステーション	59
(7) 児童心理治療施設	61
(8) 救護施設	61
(9) 電話相談一覧	61
【その他】資源マップ紹介（ひきこもり、発達障害）	
(10) 自殺予防の相談窓口一覧	62
(11) 精神保健福祉関係自助グループ	64
① 地域精神障害者家族会	64
② 高次脳機能障害家族会	64
③ その他	65
(12) 精神保健福祉関係市民グループ	68
(13) 精神保健福祉関係ボランティアグループ	71
(14) 苦情解決システムについて	71
(15) 保健所精神保健福祉業務概要（令和5年度計画）	72
2. 香川県精神保健福祉マップ	74

1. 参考資料

(1) 精神保健福祉関係団体一覧

名 称	郵便番号	所 在 地 (連 絡 先)	電話番号
香川県精神保健福祉協会	760-8570	高松市番町 4-1-10 (障害福祉課内)	087-832-3294
日本精神科病院協会香川県支部 (事務局)	763-0052	丸亀市津森町 595 (西紋病院内)	0877-22-5205
香川県精神神経科診療所協会	760-0052	高松市瓦町 2-7-16 ソレイユ第3ビル 4階 (みのクリニック内)	087-863-1155
日本精神科看護協会香川県支部 (事務局)	761-0123	高松市牟礼町原 883-1 (三光病院内)	087-845-3301
香川県精神保健福祉士協会 (事務局)	763-0066	丸亀市天満町 1-2-31 (相談支援事業所 POPO 内)	0877-85-6853

(2) 精神保健福祉センター

名 称	郵便番号	所 在 地 (連 絡 先)	電話番号 F A X
香川県精神保健福祉センター	760-0068	高松市松島町 1-17-28 香川県高松合同庁舎 4階	087-804-5565 087-835-5474

(3) 保健所・県事務所一覧

名 称	管 轄 市 町	郵便番号	所 在 地	電話番号 F A X
香川県東讃保健福祉 事務所	さぬき市 東かがわ市 三木町 直島町	769-2401	さぬき市津田町津田 930-2	0879-29-8263 0879-42-5881
香川県小豆総合 事務所	土庄町 小豆島町	761-4121	小豆郡土庄町湊崎甲 2079-5	0879-62-1373 0879-62-1384
香川県中讃保健福祉 事務所	丸亀市 坂出市 善通寺市 宇多津町 綾川町 琴平町 多度津町 まんのう町	763-0082	丸亀市土器町東 八丁目 526	0877-24-9963 0877-24-8341
香川県西讃保健福祉 事務所	観音寺市 三豊市	768-0067	観音寺市坂本町 七丁目 3-18	0875-25-2052 0875-25-6320
高松市保健所 健康づくり推進課	高松市	760-0074	高松市桜町一丁目 9-12	087-839-3801 087-839-2367

(4) 相談所

名 称	郵便番号	所 在 地 (連 絡 先)	電話番号 F A X
香川県子ども女性相談センター	760-0004	高松市西宝町二丁目 6-32	087-862-8861 087-862-4154
香川県西部子ども相談センター	763-0082	丸亀市土器町東八丁目 526	0877-24-3173 0877-58-3722
香川県障害福祉相談所	761-8057	高松市田村町 1114 (かがわ総合リ ハビリテーションセンター内)	087-867-2696 087-867-3050
香川県教育センター	761-8031	高松市郷東町 587-1	087-813-0945 087-881-3270

(5) 市役所・町役場窓口

令和5年4月1日現在

市町精神保健福祉担当課		〒	所在地	電話番号	FAX 番号
高松市	障がい福祉課	760-8571	高松市番町 1-8-15	087-839-2333	087-821-0086
	牟礼総合センター	761-0188	高松市牟礼町牟礼 302-1	087-845-2111	087-845-7571
	香川総合センター	761-1795	高松市香川町川東上 1865-13	087-879-3211	087-879-8275
	勝賀総合センター	761-8014	高松市香西南町 476-1	087-882-7770	087-882-7771
	国分寺総合センター	769-0192	高松市国分寺町新居 1298	087-874-1111	087-874-5877
	塩江支所	761-1592	高松市塩江町安原下第2号 1645	087-897-0131	087-897-0138
	庵治支所	761-0187	高松市庵治町 6393-5	087-871-3111	087-871-3115
	香南支所	761-1493	高松市香南町由佐 1172	087-879-3111	087-879-3110
丸亀市	福祉課	763-8501	丸亀市大手町 2-4-21	0877-24-8805	0877-24-8861
	綾歌市民総合センター	761-2405	丸亀市綾歌町栗熊西 1638	0877-86-5510	0877-86-4657
	飯山市民総合センター	762-0082	丸亀市飯山町川原 1114-1	0877-98-7953	0877-98-7963
坂出市	ふくし課	762-8601	坂出市室町 2-3-5	0877-44-5007	0877-45-7270
	けんこう課			0877-44-5006	0877-44-5068
善通寺市	社会福祉課	765-8503	善通寺市文京町 2-1-1	0877-63-6339	0877-63-6355
観音寺市	社会福祉課	768-8601	観音寺市坂本町 1-1-1	0875-23-3963	0875-23-3993
	大野原支所市民係	769-1697	観音寺市大野原町大野原 1260-1	0875-54-5700	0875-54-5029
	豊浜支所市民係	769-1602	観音寺市豊浜町和田浜 1531-1	0875-52-1200	0875-52-3113
	伊吹支所市民係	768-0071	観音寺市伊吹町 209-2	0875-29-2111	0875-29-2666
さぬき市	障害福祉課	769-2395	さぬき市寒川町石田東甲 935-1	0879-26-9903	0879-26-9944
東かがわ市	福祉課	769-2792	東かがわ市湊 1847-1	0879-26-1228	0879-26-1338
三豊市	福祉課	767-8585	三豊市高瀬町下勝間 2373-1	0875-73-3015	0875-73-3023
	山本支所	768-0195	三豊市山本町辻 333-1	0875-63-1000	0875-63-4464
	三野支所	767-0032	三豊市三野町下高瀬 1978-1	0875-73-3111	0875-72-5107
	豊中支所	769-1593	三豊市豊中町本山甲 201-1	0875-62-1000	0875-62-4174
	詫間支所	769-1101	三豊市詫間町詫間 1338-127	0875-83-3111	0875-83-4701
	仁尾支所	769-1406	三豊市仁尾町仁尾辛 34-2	0875-82-5100	0875-82-5009
	財田支所	769-0401	三豊市財田町財田上 2171-1	0875-67-0100	0875-67-2473
土庄町	健康福祉課	761-4192	小豆郡土庄町甲 559-2	0879-62-7002	0879-64-6105
小豆島町	健康づくり福祉課	761-4492	小豆郡小豆島町片城甲 44-95	0879-82-7038	0879-82-1120
	池田窓口センター	761-4388	小豆郡小豆島町池田 2100-4	0879-75-0558	0879-75-1522
三木町	福祉介護課	761-0692	木田郡三木町大字氷上 310	087-891-3304	087-898-1994
直島町	住民福祉課	761-3110	香川郡直島町 1122-1	087-892-2223	087-892-3888
宇多津町	保健福祉課	769-0292	綾歌郡宇多津町 1881	0877-49-8003	0877-49-8026
綾川町	健康福祉課	761-2392	綾歌郡綾川町滝宮 299	087-876-1113	087-876-3120
	綾上支所住民係	761-2292	綾歌郡綾川町山田下 2224	087-878-2204	087-878-1576
琴平町	住民福祉課	766-8502	仲多度郡琴平町榎井 817-10	0877-75-6723	0877-75-6721
多度津町	健康福祉課	764-8501	仲多度郡多度津町栄町 1-1-91	0877-33-1134	0877-33-2550
まんのう町	福祉保険課	766-8503	仲多度郡まんのう町吉野下 430	0877-73-0124	0877-73-0111
	かりん健康センター	766-0015	仲多度郡まんのう町長尾 501-1	0877-73-0126	0877-79-3276

(6) 医療機関・訪問看護ステーション

多様な精神疾患等ごとの医療機能を担う医療機関一覧表（令和5年4月1日現在）

【精神科病院】

番号	医療機関名	所在地		電話番号	統 合 失 調 症	躁 うつ 病 ・ うつ 病	認 知 症	精 神 疾 患 期 患 者	発 達 障 害	ア ル コ ホ ル 依 存 症	薬 物 依 存 症	等 ギ ヤ ン ク レ ン 依 存 症	ゲ ー ム 障 害	外 傷 後 の ス ト レ ス (P T S D) 障 害	高 次 脳 機 能 障 害	摂 食 障 害	て ん か ん	精 神 科 救 急	身 体 合 併 症	自 殺 対 策	災 害 精 神 医 療	備 考
		郵便番号	住所																			
1	一般財団法人大西精神衛生研究所附属 大西病院	761-8056	高松市上天神町336番地	087-865-3330	○	○	○	○	○	○	○	○	○	○	○	○	○	○	○	○	○	
2	医療法人社団以和貴会 いわき病院	761-1402	高松市香南町由佐113-1	087-879-3533	○	○	○	○	○	○	○	○	○	○	○	○	○	○	○	○	○	
3	馬場病院	761-8031	高松市郷東町580	087-881-4375	○	○	○	○	○	○	○	○	○	○	○	○	○	○	○	○	○	
4	医療法人社団光風会 三光病院	761-0123	高松市牟礼町原883番地1	087-845-3301	○	○	○	○	○	○	○	○	○	○	○	○	○	○	○	○	○	
5	医療法人社団三愛会 三船病院	763-0073	丸亀市柞原町366	0877-23-2341	○	○	○	○	○	○	○	○	○	○	○	○	○	○	○	○	○	
6	医療法人社団中和会 西紋病院	763-0052	丸亀市津森町595	0877-22-5205	○	○	○	○	○	○	○	○	○	○	○	○	○	○	○	○	○	
7	香川県立丸亀病院	763-8518	丸亀市土器町東九丁目291番地	0877-22-2131	○	○	○	○	○	○	○	○	○	○	○	○	○	○	○	○	○	
8	医療法人社団五色会 五色台 こころの医療センター	762-0023	坂出市加茂町963番地	0877-48-2700	○	○	○	○	○	○	○	○	○	○	○	○	○	○	○	○	○	
9	医療法人社団赤心会 赤沢病院	762-0024	坂出市府中町325番地	0877-48-3200	○	○	○	○	○	○	○	○	○	○	○	○	○	○	○	○	○	
10	社会医療法人財団大樹会 総合病院 回生病院	762-0007	坂出市室町三丁目5番28号	0877-46-1011	○	○	○	○	○	○	○	○	○	○	○	○	○	○	○	○	○	
11	独立行政法人国立病院機構 四国こどもとおとなの医療センター	765-8507	普通寺市仙遊町二丁目1番1号	0877-62-1000	○	○	○	○	○	○	○	○	○	○	○	○	○	○	○	○	○	現在、初診数か月待ちとなっております。※初診・再診共に18歳まで
12	医療法人清和会 清水病院	768-0040	観音寺市柞田町甲1425番地1	0875-25-3749	○	○	○	○	○	○	○	○	○	○	○	○	○	○	○	○	○	※急性期・外科的処置要受診
13	三豊市立西香川病院	767-0003	三豊市高瀬町比地中2986番地3	0875-72-5121	○	○	○	○	○	○	○	○	○	○	○	○	○	○	○	○	○	
14	三豊市立みとよ市民病院	769-1101	三豊市詫間町詫間6784番地206	0875-83-3001	○	○	○	○	○	○	○	○	○	○	○	○	○	○	○	○	○	
15	医療法人社団和風会 橋本病院	768-0103	三豊市山本町財田西902番地1	0875-63-3311	○	○	○	○	○	○	○	○	○	○	○	○	○	○	○	○	○	※うつ病のみ
16	医療法人社団宝樹会 小豆島病院	761-4301	小豆郡小豆島町池田2519番地4	0879-75-0570	○	○	○	○	○	○	○	○	○	○	○	○	○	○	○	○	○	
17	香川大学医学部附属病院	761-0793	木田郡三木町池戸1750番地1	087-898-5111	○	○	○	○	○	○	○	○	○	○	○	○	○	○	○	○	○	
18	医療法人社団三和会 しおかぜ病院	764-0021	仲多度郡多度津町堀江四丁目3番19号	0877-33-2545	○	○	○	○	○	○	○	○	○	○	○	○	○	○	○	○	○	

○：地域精神科医療提供機能を担う医療機関

【精神科及び心療内科を標榜する病院】

番号	医療機関名	所在地		電話番号	統合失調症	躁うつ病	認知症	精神疾患 児童・思春期	発達障害	アルコール依存症	薬物依存症	等依存症	ギャンブル	ゲーム障害	障害後ストレス (PTSD)	高次脳機能障害	摂食障害	てんかん	精神科救急	身体合併症	自殺対策	災害精神医療	備考	
		郵便番号	住所																					
1	医療法人財団博仁会 キナシ大林病院	761-8024	高松市鬼無町藤井 435 番地 1	087-881-3631	○	○	○								○			○						
2	医療法人社団雙和会 クワヤヤ病院	760-0047	高松市塩屋町 1 - 4	087-851-5208	○	○	○																	
3	高松赤十字病院	760-0017	高松市番町四丁目 1-3	087-831-7101			○※																※神経内科医による 外来対応のみ可能	
4	高松市立みんなの病院	761-8538	高松市仏生山町甲 847 番地 1	087-813-7171	○※	○※	○※													○※			※再診の方のみ	
5	独立行政法人労働者健康安全機構 香川労災病院	763-8502	丸亀市城東町 三丁目 3 番 1 号	0877-23-3111			○									○								
6	医療法人仁寿会 吉田病院	763-0007	丸亀市宗古町 5 番地	0877-22-8101	○	○	○									○								
7	医療法人ブルースカイ 松井病院	768-0013	観音寺市村黒町 739 番地	0875-23-2111		○	○									○								
8	さぬき市民病院	769-2393	さぬき市寒川町石田東 甲 387 番地 1	0879-43-2521	○	○	○	○	○						○									
9	医療法人圭良会 永生病院	769-0311	仲多度郡まんのう町 買田 221-3	0877-73-3300			○																	

○：地域精神科医療提供機能を担う医療機関

【精神科及び心療内科を標榜する診療所】

番号	医療機関名	所在地		電話番号	統合失調症	躁うつ病	認知症	精神、思春期患者	発達障害	アルコール依存症	薬物依存症	ギャンブル依存症	ゲーム障害	外傷後ストレス障害(P.T.S.D)	高次脳機能障害	摂食障害	てんかん	精神科救急	身体合併症	自殺対策	災害精神医療	備考
		郵便番号	住所																			
1	むらかわクリニック	760-0065	高松市朝日町二丁目2番7号L-ビルディング2階	087-823-2525				○	○				○				○					
2	メディカルカウンセリングルームたなかクリニック	760-0017	高松市番町3-3-17プレシャス番町ビル4F	087-812-5556		○																
3	心のケアクリニック	760-0014	高松市昭和町2丁目16-7	087-861-7100	○	○	○															
4	みのクリニック	760-0052	高松市瓦町二丁目7-16ソレイユ第3ビル4階	087-863-1155	○	○	○	○	○	○	○	○	○	○	○	○	○	○	○	○	○	○
5	えないメンタルクリニック	760-0076	高松市観光町649-8	087-813-1613	○	○	○	○	○				○	○	○	○	○					
6	医療法人社団なつめ会美術館診療所	761-8013	高松市香西東町433-1	087-881-2776			○															
7	医療法人社団しげなり内科医院	761-1405	高松市香南町池内517番地15	087-879-0366	○	○	○												○			
8	ゆりのき診療室	769-0102	高松市国分寺町国分2090-1	087-874-2217	○	○	○	○	○	○	○	○	○	○	○	○	○					
9	端岡厚生クリニック	769-0101	高松市国分寺町新居469-6	087-874-0003	○	○	○															
10	医療法人社団五色会五色台クリニック	760-0023	高松市寿町一丁目4-3	087-822-2311	○	○	○	○	○	○	○	○	○	○	○	○	○	○				
11	屋島みちクリニック	761-0104	高松市高松町2552-2	087-844-3933	○	○	○	○	○	○	○	○	○	○	○	○	○	○				
12	あんどろ発達クリニック	761-8075	高松市多肥下町517番地10	087-867-0234																		
13	竜雲メンタルクリニック	761-8075	高松市多肥下町字二反地466	087-840-0735	○	○	○	○	○	○	○	○	○	○	○	○	○	○				※中学生以上
14	全人クリニック	761-8058	高松市勅使町62-4	087-867-1717	○	○	○	○	○	○	○	○	○	○	○	○	○	○				
15	医療法人社団耕仁会やまぐちクリニック	760-0018	高松市天神前5番6号高松メディカルモール5階	087-832-5611	○	○	○	○	○	○	○	○	○	○	○	○	○	○				
16	医療法人社団隆朝会やまもと医院	760-0062	高松市塩上町一丁目4番10	087-837-0707	○	○	○	○	○	○	○	○	○	○	○	○	○	○	○	○	○	○
17	磯島クリニック	760-0054	高松市常磐町2-3-6	087-862-5177	○	○	○	○	○	○	○	○	○	○	○	○	○	○	○	○	○	○
18	鷹岡クリニック	760-0056	高松市中新町11-12号三幸ビル2階	087-833-2631	○	○	○	○	○	○	○	○	○	○	○	○	○	○	○	○	○	○
19	大饗内科消化器科医院	761-8081	高松市成合町728-7	087-885-1233	○	○	○	○	○	○	○	○	○	○	○	○	○	○				
20	よしまつクリニック	760-0021	高松市西の丸町2-17宮脇書店ビル2階	087-811-7333	○	○	○	○	○	○	○	○	○	○	○	○	○	○	○	○	○	○

番号	医療機関名	所在地		電話番号	統合失調症・躁うつ病・認知症	児童・思春期精神疾患患者	発達障害	依存症	アルコール依存症	薬物依存症	等依存症	ギャンブル	ゲーム障害	外傷後ストレス障害(P.T.S.D.)	高次脳機能障害	摂食障害	てんかん	精神科救急	身体合併症	自殺対策	災害精神医療	備考
		郵便番号	住所																			
21	ほそかわクリニック	760-0017	高松市番町1丁目2-19 安西ビル2階	087-811-3252	○																	
22	ゆいメンタルクリニック	761-8071	高松市伏石町2150番地5	087-897-7277	○		○							○						○		
23	仏生山駅前診療所	761-8078	高松市仏生山町甲271-10	087-802-2086	○																	
24	古新町こころの診療所	760-0025	高松市古新町10-3 砂屋ビル6階	087-802-2205	○		○							○								※中学生以上
25	西春日小児科医院	761-8052	高松市松並町559-3	087-867-7070	○		○							○								※小児のみ
26	さんあいクリニック	760-0079	高松市松縄町1005番地3	087-816-3192	○		○						○	○								
27	医療法人社団心とからだのクリニック阿部内科クリニック	760-0071	高松市藤塚町1-4-11	087-837-3131	○		○							○								
28	一般社団法人サンテ・ペアールセンター・ペアールクリニック	763-0034	丸亀市大手町3-3-21	0877-23-8700																		
29	丸亀メンタルクリニックソファイア	763-0023	丸亀市本町105-1 丸亀フロントビル4階	0877-58-0123	○		○															
30	つばさクリニック	762-0025	坂出市川津町2495-1	0877-45-8886	○		○							○								
31	こころメンタルクリニック	769-2101	さぬき市志度1900番地7 牟礼ビル2階南	087-894-0011	○		○							○								
32	図子メンタルクリニック	769-2101	さぬき市志度2383番地1	087-870-2355	○		○							○								
33	医療法人社団海星みなと診療所	761-4131	小豆郡土庄町伊喜末81番地32	0879-61-1071	○		○							○								
34	森岡メンタルクリニック	761-0612	木田郡三木町氷上403-5	087-891-9877	○		○															
35	松浦こどもメンタルクリニック	769-0206	綾歌郡宇多津町浜六番丁78番地12	0877-56-7358	○		○															
36	やましろクリニック	769-0209	綾歌郡宇多津町浜九番丁142番地6	0877-41-1028	○		○															※中学生以上
37	医療法人社団有隣会溝淵クリニック	761-2305	綾歌郡綾川町瀧宮555番地1	087-876-0056	○		○															
38	医療法人社団相愛会川口医院	766-0017	仲多度郡まんのう町炭所西1528番地1	0877-79-0711	○		○															

○：地域精神科医療提供機能を担う医療機関

※この一覧表は、15領域の多様な精神疾患等それぞれに、患者の状況に応じて適切な精神科医療（外来医療、訪問診療をする場合及び他の医療機関と連携する場合を含む。）の提供が可能かどうかを精神科病院、精神科及び心療内科を標榜する病院、精神科及び心療内科を標榜する診療所に照会し、その結果を取りまとめたものです。なお、この一覧表の公表は、県として当該医療機関が当該医療機能を提供していることについて確認等していただくものではありません。

多様な精神疾患ごとの医療機能を担う訪問看護ステーション一覧表（令和5年4月1日現在）

【訪問看護ステーション】

番号	医療機関名	所在地		電話番号	統合失調症	躁うつ病	認知症	児童・思春期 精神疾患	発達障害	アルコール 依存症	薬物依存症	ギャンブル 依存症	ゲーム障害	外傷後ストレス 障害(P.T.S.D)	高次脳機能障害	摂食障害	てんかん	備考
		郵便番号	住所															
1	訪問看護ステーション あいリンク	761-8073	高松市太田下町2167-1	087-887-6980	○	○	○	○	○	○	○	○	○	○	○	○	○	
2	訪問看護ステーション ねがい	761-1705	高松市香川町川東下619-1 さぬきうどんビル2階	087-880-7046	○	○	○	○	○	○	○	○	○	○	○	○	○	
3	訪問看護ステーション ナイス	760-0077	高松市上福岡町2031-14 TMハイツ101号	087-835-0170	○	○	○	○	○	○	○	○	○	○	○	○	○	
4	おとなと子どもの訪問看護 ステーションアイニティ	761-0432	高松市亀田南町732-1 ニューピアパーク1D棟202号室	087-802-2130	○	○	○	○	○	○	○	○	○	○	○	○	○	
5	プライマリケア 訪問看護ステーション	760-0080	高松市木太町1862-9	087-813-3515	○	○	○	○	○	○	○	○	○	○	○	○	○	
6	訪問看護ステーション れんげ草かがわ	760-0075	高松市楠上町一丁目4-17	087-880-8500	○	○	○	○	○	○	○	○	○	○	○	○	○	
7	公益社団法人香川県看護協会 訪問看護ステーションこくぶ	769-0102	高松市国分寺町国分152-4	087-864-9077	○	○	○	○	○	○	○	○	○	○	○	○	○	
8	訪問看護ステーション ピートかがわ	761-8072	高松市三条町314-3 藤川ビル2階	087-880-5772	○	○	○	○	○	○	○	○	○	○	○	○	○	
9	訪問看護ステーション フェーン高松	760-0062	高松市塩上町一丁目5-7 エトワール・レーベン2階	087-802-2613	○	○	○	○	○	○	○	○	○	○	○	○	○	
10	高松市民病院塩江分院 訪問看護ステーション	761-1612	高松市塩江町安原上東99-1	087-893-1531	○	○	○	○	○	○	○	○	○	○	○	○	○	
11	IMC訪問看護ステーション	761-0313	高松市下田井町80-2	087-813-2851	○	○	○	○	○	○	○	○	○	○	○	○	○	
12	特定非営利活動法人 自立ケア システム香川 訪問看護ステーション	761-8057	高松市田村町1200-1	087-866-6317	○	○	○	○	○	○	○	○	○	○	○	○	○	
13	訪問看護ステーション フェーン栗林	760-0007	高松市中央町16-16 ストーリー1階	087-802-5752	○	○	○	○	○	○	○	○	○	○	○	○	○	
14	社会福祉法人高松市社会福祉協 議会 訪問看護ステーション	760-0066	高松市福岡町二丁目24-10	087-806-0502	○	○	○	○	○	○	○	○	○	○	○	○	○	
15	訪問看護ステーション なごみ	760-0066	高松市福岡町四丁目20-8	087-802-5335	○	○	○	○	○	○	○	○	○	○	○	○	○	
16	訪問看護こぐま	761-8078	高松市仏生山町甲1699 サンロード仏生山A103	087-879-1520	○	○	○	○	○	○	○	○	○	○	○	○	○	
17	公益社団法人香川県看護協会 高松訪問看護ステーション	761-8073	高松市太田下町3026番地3	087-814-9975	○	○	○	○	○	○	○	○	○	○	○	○	○	
18	訪問看護ステーション ANSA	761-0123	高松市牟礼町原1192-2 ドイトモビル2階	087-818-7337	○	○	○	○	○	○	○	○	○	○	○	○	○	
19	訪問看護 だん	763-0095	丸亀市垂水町2897番地1	0877-35-8801	○	○	○	○	○	○	○	○	○	○	○	○	○	

番号	医療機関名	所在地		電話番号	統合失調症	躁うつ病	認知症	精神疾患	児童・思春期	発達障害	アルコール依存症	薬物依存症	ギャンブル依存症	ゲーム障害	外傷後ストレス障害(P.T.S.D.)	高次脳機能障害	摂食障害	てんかん	備考
		郵便番号	住所																
20	訪問看護ステーション エンジェル	763-0081	丸亀市土器町西五丁目654	0877-35-8903	○	○	○	○	○	○	○	○	○	○	○	○	○	○	
21	公益社団法人香川県看護協会 まるがめ訪問看護ステーション	763-0047	丸亀市西本町一丁目7番29号	0877-85-9985	○	○	○	○	○	○	○	○	○	○	○	○	○	○	
22	訪問看護ステーション 桜	762-0083	丸亀市飯山町下法軍寺695番地1	0877-85-5848	○	○	○	○	○	○	○	○	○	○	○	○	○	○	
23	まるい亀さん	763-0044	丸亀市福島町111	0877-43-3318	○	○	○	○	○	○	○	○	○	○	○	○	○	○	
24	訪問看護ステーション Gステーション	762-0023	坂出市加茂町619番地1	0877-48-0061	○	○	○	○	○	○	○	○	○	○	○	○	○	○	
25	社会福祉法人若竹会 訪問看護ステーションわかたけ	762-0025	坂出市川津町1826-18	0877-85-3195	○	○	○	○	○	○	○	○	○	○	○	○	○	○	
26	訪問看護ステーション 和楽	761-0902	さぬき市大川町雷田中3142-2	0879-49-3172	○	○	○	○	○	○	○	○	○	○	○	○	○	○	
27	訪問看護ステーション 絆	769-2519	東かがわ市小砂509-1	0879-25-7715	○	○	○	○	○	○	○	○	○	○	○	○	○	○	
28	みとよ市民病院 訪問看護ステーション えいこう	769-1101	三豊市詫間町詰間6784-206	0875-23-6061	○	○	○	○	○	○	○	○	○	○	○	○	○	○	
29	訪問看護ステーション 一会	761-4111	小豆郡土庄町甲1360番地74	0879-61-9015	○	○	○	○	○	○	○	○	○	○	○	○	○	○	
30	訪問看護ステーション メア	761-4432	小豆郡小豆島町草壁本町615-75	0879-62-9885	○	○	○	○	○	○	○	○	○	○	○	○	○	○	
31	宇多津訪問看護ステーション	769-0210	綾歌郡宇多津町165-4	0877-89-5610	○	○	○	○	○	○	○	○	○	○	○	○	○	○	
32	訪問看護ステーション どんぐり	761-2305	綾歌郡綾川町滝宮1122番地1	087-876-6656	○	○	○	○	○	○	○	○	○	○	○	○	○	○	
33	訪問看護 だい福	766-0006	仲多度郡琴平町上柳梨1423-5	0877-43-2214	○	○	○	○	○	○	○	○	○	○	○	○	○	○	

(7) 児童心理治療施設

※軽度の情緒障害を有する児童を、短期間、入所させ、又は保護者の下から通わせて、その情緒障害を治し、あわせて退所した者について相談その他の援助を行うことを目的とする施設

名 称	郵便番号	所 在 地	電話番号
若 竹 学 園	761-8004	高松市中山町 1501-192	087-882-1000

(8) 救護施設

※身体上又は精神上著しい障害があるために日常生活を営むことが困難な要保護者を入所させて、生活扶助を行うことを目的とする施設

名 称	郵便番号	所 在 地	電話番号
萬 象 園	763-0091	丸亀市川西町北 1685-1	0877-22-9176
清 水 園	762-0021	坂出市西庄町 1635-1	0877-46-4277

(9) 電話相談一覧

名 称	実施主体	電話番号
精 神 医 療 相 談 窓 口	日本精神科病院協会香川県支部	0877-48-0422
こ ころ の 電 話 相 談	香川県精神保健福祉センター	087-833-5560
ひきこもりに関する電話相談	香川県ひきこもり地域支援センター『アンダンテ』	087-804-5115
女 性 の 電 話 相 談	香川県子ども女性相談センター	087-835-3211
子どもと家庭の電話相談	香川県子ども女性相談センター	087-862-4152
子 育 て 電 話 相 談	香川県教育センター	087-813-2040
子 ども 電 話 相 談	香川県教育センター	087-813-3119
24時間いじめ電話相談	香川県教育センター	087-813-1620
子どものネットトラブル相談	香川県教育センター	087-813-3850
こどもスマイルテレホン	高松市少年育成センター	087-839-2525
発達障害に関する相談	かがわ総合リハビリテーション福祉センター内 香川県発達障害者支援センター『アルプスカガワ』	087-866-6001
高次脳機能障害に関する相談	かがわ総合リハビリテーション福祉センター	087-867-7686
少 年 相 談 専 用 電 話	香川県警察本部少年課 少年サポートセンター	087-837-4970
	香川県警察本部少年課 中讃少年サポートセンター	0877-33-3015
医 療 に 関 す る 相 談	香川県医務国保課	087-832-3333
消費生活に関する相談	香川県消費生活センター	087-833-0999
女性の人権ホットライン	高松法務局人権擁護部	0570-070-810
子どもの人権110番	高松法務局人権擁護部	0120-007-110
みんなの人権110番	高松法務局人権擁護部	0570-003-110
いのちの電話	香川いのちの電話協会	087-833-7830
よりそいホットライン	よりそいホットライン	0120-279-338

【その他 資源マップ紹介】

★『香川県ひきこもり社会資源マップ』（令和4年度版）

香川県 ひきこもり で検索

香川県精神保健福祉センター（ひきこもり地域支援センター）ホームページに掲載

県内のひきこもり支援機関・団体一覧をまとめています。詳しい支援内容なども掲載しています。

★発達障害に関する『ライフステージに応じた支援機関マップ（支援者向け）』

香川県 発達障害支援マップ で検索

香川県障害福祉課ホームページに掲載

「ちょっと気になる」を確実に支援につなげるために作成しました。事例から支援機関を探せます。

(10) 自殺予防の相談窓口一覧



令和5年6月1日現在
 ー香川県ゲートキーー推進キャラクター
 「きーもん」

(香川県健康福祉部障害福祉課 作成)

区分	相談内容等 (相談窓口の名称)	相談機関	電話番号	相談時間等	担当区域
自殺予防	こころの健康相談統一ダイヤル	香川県精神保健福祉センター	0570-064-556	平日 9:00~16:30 ※民間団体対応時間 平日 18:30~22:30 (22:00まで受付)	県内全域
	いのちの電話 URL: http://www.kind-kagawa.org/	社会福祉法人 香川いのちの電話協会	(電話相談) 087-833-7830 (コロナ禍フリーダイヤル) 0120-783-556 (フリーダイヤル) 0120-783-556 (ナビダイヤル) 0570-783-556	24時間 毎週月・火・木・金 16:00~20:00 毎月10日 8:00~翌日8:00 毎日 10:00~22:00	
	SNSを活用した心のケア相談 URL: https://www.pref.kagawa.lg.jp/shogaifukushi/kokoro/soudan/snssoudan.html	香川県障害福祉課	087-832-3294	毎日 17:00~22:00	
	心の危機の相談 (クライシスサポートカウンセリング) URL: https://www.mindfirst.jp/	認定特定非営利活動法人 マインドファースト	(受付専用電話) 090-9455-9164	随時	
	自殺を考えている人や、その家族及び関係者、自殺で大切な人を亡くした方、広く心の危機にある方の即時対応直通型電話相談 (自殺予防土曜ホットラインかがわ) URL: https://www.griefwork.jp/	認定特定非営利活動法人 グリーフワークかがわ	087-813-1247	毎週土曜日 15:00~18:00	
	よりそいホットライン	よりそいホットライン	(フリーダイヤル) 0120-279-338	24時間	
こころの健康	県保健福祉事務所等による こころの健康や「うつ」に対する相談	香川県小豆総合事務所	0879-62-1373	平日 8:30~17:00	土庄町・小豆島町
		香川県東讃保健福祉事務所	0879-29-8263	平日 8:30~17:15	さぬき市・東かがわ市 三木町・直島町
		香川県中讃保健福祉事務所	0877-24-9963		丸亀市・坂出市・普通寺市・綾歌郡・仲多度郡
		香川県西讃保健福祉事務所	0875-25-2052		観音寺市・三豊市
		香川県精神保健福祉センター (来所相談) ※予約制	087-804-5566		県内全域
	(こころの電話相談)	087-833-5560	平日 9:00~16:30		
	市町による こころの健康や「うつ」に対する相談	高松市健康づくり推進課	087-839-3801	平日 9:00~17:00	高松市内
		丸亀市福祉課	0877-24-8805	平日 8:30~17:00	丸亀市内
		同健康課	0877-24-8806		坂出市内
		坂出市けんこう課	0877-44-5006		普通寺市内
		普通寺市社会福祉課	0877-63-6339		観音寺市内
		観音寺市社会福祉課	0875-23-3963		さぬき市内
		さぬき市国保・健康課	0879-26-9908		東かがわ市内
		東かがわ市保健課	0879-26-1229		三豊市内
		三豊市福祉課	0875-73-3015		土庄町内
		土庄町健康福祉課	0879-62-7002		小豆島町内
		小豆島町健康づくり福祉課	0879-82-7038		三木町内
		三木町住民健康課	087-891-3303		直島町内
		直島町住民福祉課	087-892-3400		
		宇多津町健康増進課	0877-49-8008		宇多津町内
		保健センター			
		同保健福祉課	0877-49-8028		
		相談支援センター			
	綾川町健康福祉課 えがお	087-876-2525	綾川町内		
	同いきいきセンター	087-878-2212			
	琴平町子ども・保健課	0877-75-6719	琴平町内		
	多度津町健康福祉課	0877-33-1134	多度津町内		
まんのう町健康増進課	0877-73-0126	まんのう町内			
同福祉保険課	0877-73-0124				
メンタルヘルスユーザーの居場所 「びあワークス」 URL: https://www.mindfirst.jp/	認定特定非営利活動法人 マインドファースト	(受付専用電話) 090-9455-9164	原則として 第3日曜日 14:00~16:30	県内全域	
メンタルヘルスユーザー ピアによる電話相談(ピアサポートライン) URL: https://www.mindfirst.jp/	認定特定非営利活動法人 マインドファースト	087-822-4115	毎週水曜日 11:00~14:00		
個別面談による相談 (グリーフカウンセリング) URL: https://www.griefwork.jp/	認定特定非営利活動法人 グリーフワークかがわ	相談予約専用 月~金 10:00~18:00 080-6390-8088	随時		
警察相談	総合窓口	警察本部広聴・被害者支援課	(警察相談専用電話) #9110 087-831-0110 (警察本部 代表電話) 087-833-0110	24時間 (夜間・休日は 当直員が対応)	県内全域
		又は 各警察署			東かがわ市
		東かがわ警察署	0879-25-0110		さぬき市
		さぬき警察署	087-894-0110		ホームページを参照
		高松東警察署	087-898-0110		土庄町・小豆島町
		小豆警察署	0879-82-0110		ホームページを参照
		高松北警察署	087-811-0110		ホームページを参照
		高松南警察署	087-868-0110		ホームページを参照
		坂出警察署	0877-46-0110		坂出市・宇多津町
		高松西警察署	087-876-0110		ホームページを参照
		丸亀警察署	0877-22-0110		丸亀市・普通寺市・ 多度津町
		琴平警察署	0877-75-0110		琴平町・まんのう町
		三豊警察署	0875-72-0110		三豊市
観音寺警察署	0875-25-0110	観音寺市			



気づき



声かけ



傾聴



つなぎ



見守り

区分	相談内容等 (相談窓口の名称)	相談機関	電話番号	相談時間等	担当区域
女性	女性が抱える悩み相談 (家庭内の問題、離婚問題、夫等の暴力など)	香川県子ども女性相談センター (女性の悩みに関する電話相談)	087-862-8861 087-835-3211	平日 8:30~17:15 日曜、祝日を除く 9:00~21:00	県内全域
	性別による差別的な取扱い、 夫婦間や家族の問題などの相談	かがわ男女共同参画相談プラザ	087-832-3198	平日 8:30~17:00	
	女性が生きていく中でぶつかる 様々な問題や不安を相談	高松市男女共同参画センター	087-833-2285	火曜日を除く 10:00~17:00 (予約制)	高松市内
	性暴力被害に対する相談	性暴力被害者支援センター 「オリブかがわ」	087-802-5566 #8891	平日 9:00~20:00 土曜日9:00~16:00 ※上記以外の時間は、国 が設置するコールセン ターにつながります	県内全域
性犯罪	性犯罪被害専用相談電話 (ハートフルライン)	警察本部広聴・被害者支援課	#8103 0120-694-110 087-831-9110	24時間 (夜間・休日は当直員 が対応)	県内全域
子ども	子どもや家庭に関する相談 子育ての心配や不安、学校に行きたがらない	香川県子ども女性相談センター (子どもと家庭の電話相談)	087-862-8861 087-862-4152	平日 8:30~17:15 日曜、祝日を除く 9:00~21:00	高松・東讃・小豆地域 県内全域
		香川県西部子ども相談センター	0877-24-3173	平日 8:30~17:15	中讃・西讃地域
	子どもや保護者、学校関係者等からの学校教育や 家庭教育についての相談	香川県教育センター (来所相談 予約受付) (子育て電話相談) (子ども電話相談) (子どものネットトラブル相談)	087-813-0945 087-813-2040 087-813-3119 087-813-3850	平日 9:00~17:00 第2・4土曜日 13:00~17:00 (祝日・年末年始除く) 通年 9:00~21:00 通年 9:00~21:00 平日 9:00~17:00	県内全域
		香川県教育センター (24時間いじめ電話相談)	087-813-1620 0120-0-78310 (24時間子供SOS'イナル)	24時間	県内全域
喪失体験	喪失を経験した子どもの親・保護者のための グループミーティング 「ひまわりミーティング」 URL:https://www.griefwork.jp/	認定特定非営利活動法人 グリーフワークかがわ	(問い合わせ先:グリーフ ワークかがわ事務局) 090-6288-1011 平日10:00~16:00 (8月13日~15日及び12月29 日~1月3日を除く)	原則として 第1日曜日 10:30~12:00	県内全域
	子どもの喪失体験の支援 「HOPE (ホープ)」 URL:https://www.mindfirst.jp/	認定特定非営利活動法人 マインドファースト	(受付専用電話) 090-9455-9164	随時	県内全域
少年非行	少年の非行問題、いじめ等の相談	警察本部人身安全・少年課 少年サポートセンター 警察本部人身安全・少年課 中讃少年サポートセンター	087-837-4970 0877-33-3015	平日 9:00~17:00	県内全域
労働関係	労働問題等の相談	香川県労働政策課 香川県労働委員会事務局	087-832-3371 087-832-3723	平日 9:00~17:00 平日 8:30~17:15	県内全域
	失業に直面した際に生ずる 心の悩み等に関する相談 (臨床心理士による相談)	しごとプラザ高松	087-823-8609	第1・第3月曜日 9:30~12:30 第2・第4月曜日 13:00~16:00 第1火曜日 9:30~12:30 第3火曜日 15:00~18:00 第2・第4土曜日 14:00~17:00	高松市ほか
		ハローワーク丸亀	0877-21-8609	第1・第3木曜日 13:00~16:00 第2・第4木曜日 9:00~12:00	丸亀市ほか
		独立行政法人労働者健康安全機構 香川産業保健総合支援センター 香川労働局労働基準部健康安全課	087-813-1316 087-811-8920	平日 8:30~17:15	県内全域
	職場のメンタルヘルス対策に係る相談	丸亀労働基準監督署監督・安衛課 坂出労働基準監督署監督・安衛課 観音寺労働基準監督署監督・安衛課 東かがわ労働基準監督署監督・安衛課	0877-22-6244 0877-46-3196 0875-25-2138 0879-25-3137	平日 8:30~17:15	高松市(国分寺町除く)・小 豆郡・木田郡・香川郡(直島 町) 丸亀市(綾歌町・飯山町除 く)・普通寺市・仲多度郡 坂出市・綾歌郡・国分寺 町・綾歌町・飯山町 観音寺市・三豊市 東かがわ市・さぬき市
		高松商工会議所 丸亀商工会議所 香川県商工会連合会	087-825-3505 0877-22-2371 087-851-3182	平日 8:30~17:00	東讃地域 西讃地域 県内全域
		香川県消費生活センター 香川県東讃県民センター 香川県小豆県民センター 香川県中讃県民センター 香川県西讃県民センター	087-833-0999 0879-42-1200 0879-62-2269 0877-62-9600 0875-25-5135	平日 8:30~17:00 平日 8:30~12:00 13:00~17:00	県内全域 東讃地域 小豆地域 中讃地域 西讃地域
経営	倒産のおそれのある中小企業者からの相談 (経営安定特別相談室)	高松商工会議所 丸亀商工会議所 香川県商工会連合会	087-825-3505 0877-22-2371 087-851-3182	平日 8:30~17:00	東讃地域 西讃地域 県内全域
消費生活	消費生活に係る相談 (消費生活相談窓口)	香川県消費生活センター 香川県東讃県民センター 香川県小豆県民センター 香川県中讃県民センター 香川県西讃県民センター	087-833-0999 0879-42-1200 0879-62-2269 0877-62-9600 0875-25-5135	平日 8:30~17:00 平日 8:30~12:00 13:00~17:00	県内全域 東讃地域 小豆地域 中讃地域 西讃地域
ヤミ金融	多重債務・ヤミ金融に関する相談 (多重債務・ヤミ金融専用相談窓口)	香川県消費生活センター	087-834-0008	平日 8:30~12:00 13:00~17:00	県内全域
法的 トラブル	法的なトラブルで困っている	法テラス香川	0570-078393	平日 9:00~17:00	県内全域

区分	支援内容等	実施機関	電話番号	開催日時	開催場所
遺族支援	自殺で大切な人を亡くされた人たちの心の支援を 目的としたグループミーティング URL:https://www.mindfirst.jp/	認定特定非営利活動法人 マインドファースト	(受付専用電話) 090-9455-9164	原則として 第3日曜日 14:00~16:00	四番丁 コミュニティセンター (高松市番町2丁目3-5)
	身近な人をなくした方のグループミーティング (大切な人を亡くされた方が自分にあった方法と ペースで様々な思いや気持ちと向き合える場[グル ープミーティング]を提供) URL:https://www.griefwork.jp/	認定特定非営利活動法人 グリーフワークかがわ	(問い合わせ先:グリーフ ワークかがわ事務局) 090-6288-1011 平日10:00~16:00 (8月13日~15日及び12月29 日~1月3日を除く)	原則として 第2日曜日 10:30~12:00	原則として丸亀町商店街 カルチャーーム (香番街東館4階) (変更の場合もありホーム ページで案内)

※「かがわ自殺予防対策Webサイト」に各種資料等を掲載しています。(http://www.pref.kagawa.lg.jp/kenkosomu/j-taisaku/)

(11) 精神保健福祉関係自助グループ

①地域精神障害者家族会

精神疾患を抱える患者の家族が、様々な悩みを語り合ったり、お互いに励まし、支え合う場です。

名	称	郵便番号	所在地	電話番号	活動状況	開催場所
香川	県精神障害者家族連合会	762-0021	坂出市西庄町766-2 (香川県精神障がい者家族交流スペース)	087-831-1978 FAX兼 (むつみ会)	・例会(月1回) ・理事会、情報交換会 ・大会、講演会等 ・研修会、相談活動	香川県精神障がい者家族交流スペース (左記住所)、四国学院大学等
曙	会	769-2401	さぬき市津田町津田930-2 (東讃保健福祉事務所内)	0879-29-8263	・定例会(原則 第1火曜日 13:00～) 東讃保健福祉事務所主催「家族の学習会」前に開催	香川県大川合同庁舎2階会議室内 (左記住所)
小豆	島もみじ会	761-4121	小豆郡土庄町瀨崎甲2079-5 (小豆総合事務所内)	0879-62-1373	・定例会(奇数月 第4金曜日 13:30～) ・家族相談(定例会の後に開催)、研修会、グループワーク、臨床心理士による相談など	・香川県小豆総合事務所 ・イマージュセンター (農村環境改善センター)
むつ	み会	760-0054	高松市常磐町2-10-33 川久マンション102号 (むつみ会第一作業所内)	087-831-1978	・定例会(毎月 第2月曜日 13:30～) ・総会、研修会(年1回)	例会は高松市保健センターで実施
つく	し会	762-0022	坂出市加茂町甲154番地 (鎌田方)	090-9451-6755	・定例会(原則 第4金曜日 13:30～) ・研修会、勉強会、グループワーク ・相談 ・視察研修、交流	丸亀市保健福祉センター (ひまわりセンター) 4階会議室(丸亀市大手町2丁目1-7)
コス	モス会		会長宅		未定	未定
白	梅会	762-0021	坂出市西庄町766-2	0877-45-6746	・定例会(毎月 第3木曜日) ・勉強会(県内家族会員が集まった勉強会) ・総会 ・奉仕活動 (家庭用品を集めてリサイクルをしている)	家族のための交流スペース(左記住所)
観音寺	ひまわりの会		会長宅		・座談会(毎月 第4木曜日 13:30～) ・調理実習、勉強会、施設見学、アウトラリア等	観音寺市豊浜ふれあい会館 (観音寺市豊浜町和田浜1530番地1) 問合わせ先:観音寺社会福祉課 障がい者福祉係 ☎0875-23-3963

②高次脳機能障害者家族会

高次脳機能障害の当事者及び家族が年間の活動を通じてお互いの情報交換や、悩みごと相談等を行い、親睦を深めています。

名	称	郵便番号	所在地	電話番号	活動状況	開催場所
かがわ	高次脳機能障害者友の会ちぼ	761-8074	高松市太田上町784-41 (事務局 岩部宅)	FAX 087-865-1434 TEL 090-7147-5036	・総会(年1回) ・定例会(月1回)(相談会、勉強会、クリスマス、花見や新年会等季節の行事など) ・講演会等企画、運営	かがわ総合 リハビリテーションセンター他

③その他

名称	連絡先	構成メンバー	活動状況	開催会場
(公社) 香川県断酒会	香川県綾歌郡綾川町 陶 3857-1 福家方 TEL 090-2829-5374 087-876-1344 FAX 087-876-1344	アルコール依存症と その家族	・体験発表中心の例会 月平均 35 回開催 ・大会、一泊研修、家族 一泊研修会 ・酒害相談活動 ・市民公開セミナー	保健福祉事務所 公民館 保健センター 精神保健福祉センター 病院 福祉センター等
AC の集いコア	TEL 087-866-6931 (FAX 兼) 後藤方 メール http://core.salloon.jp/ pdf.htm	アルコール依存症並 びに家族機能不全に より自分が受けた心 の傷から回復したい と願っている人 代表:専門カウンセラー	・クローズドミーティング 毎月第 3 土曜日 13:30 ~ 15:30 ・コア通信 (隔月発刊) ・参加費 1500 円 (1 年間)	さぬき市寒川町 農村環境改善センター
AA 栗林グループ	広島市中区大手町 3 丁目 6-13 ダイアパレ ス大手町 603 号 TEL 082-246-8608 FAX 082-249-1081 E-mail:aa-csco@go7. enjoy.ne.jp	AA アルコホーリク ス・アノニマス(無 名のアルコホーリク たちは)、経験と力 と希望を分かち合っ て共通する問題を解 決し、他の人たちも アルコールリズム(飲 酒に問題のある状 態)から回復するよ うに手助けしたいと いう共同体である。	・クローズドミーティング 毎週月曜日 19:00 ~ ・オープンミーティング 毎週水曜日 13:00 ~ 毎週金曜日 19:00 ~ 上記全て、祝日休み	カトリック高松司教区 事務所 (高松市桜町 1-8-9)
AA 坂出 ソルトグループ	AA 中四国セントラル オフィス (CSCO) http://ww1.enjoy. ne.jp/~csco/ 「AA 中四国地域情報」		・オープンミーティング 火曜日第 1.3.5 週のみ 開催 19:00 ~	坂出市勤労福祉セン ター (坂出市寿町 1 丁目 3-5)
AA 坂出 ソルトグループ			・オープンミーティング 毎月第 1・2・4 木曜日 19:00 ~	丸亀市保健福祉セン ター (丸亀市大手町 2-1-7)
AA 香川傘礼グループ			・オープンミーティ ング 第 3 木曜日のみ 15:10 ~ 第 1 金曜日のみ 14:00 ~	大町コミュニテイセ ンター (高松市傘礼町大町 1463-2)
AASUNRISE (サンライズ) グループ	メールアドレス sunrise.12aa@gmail.com		・オープンミーティ ング 毎週水曜 19:00 ~ 20:30	カトリック桜町教会 (高松市桜町 1-8-9)
GA ハッピー 高松グループ	GA 日本インフォメーション センター 神奈川県大和市大和東 3-14-6-101 FAX 050-3737-8704 メールアドレス gajapan@rj9.so-net.ne.jp	ギャンブル依存症の 問題を解決し、回復 したいと願う男女の 集まり	・ミーティング 毎週土日曜日 18:00 ~ 19:30	中讃地域生活支援セ ンター相談室 (坂出市加茂町 700-13)
GA FULL MOON 高松グループ	ホームページ http://www.gajapan.jp/ メールアドレス fullmoon.12ga@gmail.com		ミーティング希望の方は fullmoon.12ga@gmail.com までメールにてお問合 せください	カトリック桜町教会 (現在、調整中)
家族会 「さんさん」	090-7144-1820	薬物、アルコール、 ギャンブルなどの依 存症者から影響を受 けている家族の集ま り	・当事者・家族の回復、 依存症についての勉 強会 ・家族のミーティ ング ・専門職の方による当 事者の問題、家族の 悩み等について相談、 助言を受ける 毎月第 2 火曜日 13:30 ~ 16:00	居場所ハレルヤ (高松市伏石町 1354-1)

名 称	連絡先	構成メンバー	活動状況	開催会場
ナラノンファミリーグループジャパン	オハナ Ohana 丸亀・徳島グループ	身近な人の薬物問題で、同じ思いや悩みを語り回復しようとする家族や友人達の集まり	ミーティング 第1日曜日 14:00～15:30 (ビギナー 14:00～14:30)	現在はオンラインミーティングにて開催。参加希望の方はナラノンジャパンにお問合わせください。
			ミーティング 第4土曜日 14:00～15:30 (ビギナー 14:00～14:30)	
	香川グループ		ミーティング 日時：第3水曜日 13:30～15:00 (ビギナー 13:00～13:30)	会場：国分寺北部コミュニティセンター (専用駐車場あり) 高松市国分寺町新居1840-6
	おもてなしグループ		ミーティング 日時：第1～第4日曜日 オンラインミーティング 14:30～16:00 (ビギナー 14:00～14:30) 第3日曜日は会場とオンラインミーティングを同時開催	カトリック桜町教会 (高松市桜町1-8-9)
香川ダルク	高松市屋島西町 675-8 TEL050-1581-3146 (FAX 兼)	薬物・アルコール・ギャンブル・クレプトマニア(万引きが止まらない病気)・摂食障害・ゲームやインターネットなど依存症の問題を解決したい者	プログラム内容 (グループミーティング/運動等)	高松市花ノ宮町1丁目11-15
メリゲート香川	TEL090-9450-7173 (対応時間 17:30～21:00) メールアドレス admire12step@yahoo.co.jp	薬物・アルコール・ギャンブル・クレプトマニア(万引きが止まらない病気)・摂食障害・ゲームやインターネットなどの当事者を持つ家族の自助グループ	・ミーティング 毎週土曜日 13:00～15:00 *第4土曜日は休み	かがわ総合リハビリテーション福祉センター (高松市田村町1114番地)
メリゲート丸亀			・ミーティング 毎月第1日曜日 13:15～14:10	カトリック丸亀教会 (丸亀市幸町2-6-28)
NA さぬきグループ	TEL080-3994-4173 メールアドレス 12step.k.t.e@gmail.com	薬物依存症から回復したいと願う仲間の自助グループ アルコールやギャンブル、摂食障害、クレプトマニア(万引きが止まらない病気)の仲間も参加	・NA ミーティング 月・火曜日 18:30～20:00 水～日曜日 19:00～20:30	月・火曜日： 香川 DARC デイケア内 (高松市花ノ宮町1丁目11-15 滝ビルテナントD) 水～日曜日： カトリック桜町教会 (高松市桜町1-8-9)
KA 高松オーシャングループ	メールアドレス ocean.12ka@gmail.com	クレプトマニア(万引きが止まらない病気)から回復したいと願う仲間の自助グループ	ミーティング希望の方は ocean.12ka@gmail.com までメールにてお問合せください	カトリック桜町教会 (現在、調整中)
OA ハッピークローバーグループ	メールアドレス happy.clover.12oa@gmail.com	摂食障害(過食・拒食症など)から回復したいと願う仲間の自助グループ	ミーティング希望の方は happy.clover.12oa@gmail.com までメールにてお問合せください	カトリック桜町教会 (現在、調整中)

名 称	連絡先	構成メンバー	活動状況	開催会場
ギヤマノン高松	ギヤマノン日本サービスオフィス 毎週月・木曜日 10:00～12:00 TEL 03-6659-4879	ギャンブル問題を抱える家族	第1・3木曜日 19:00～21:00 年末年始休止	・8月～10月 屋島レクザムフィールド内会議室（香川県高松市屋島中町374-1） ・11月～ 高松市総合体育館内会議室（高松市福岡町4-36-1）
特定非営利活動法人 生活の発見会 高松集談会	休会			
KHJ 香川県 オリーブの会	高松市今新町4-20 TEL087-802-2568	ひきこもり者の家族、当事者、関心のある方	・例会（月1回） （講演会／講話／グループカウンセリング／グループ別話し合い／ビデオ学習） ・訪問活動 ・親の学習会 ・居場所活動（パソコン教室他） ・在宅ワーク ・電話相談及び来所相談（第1・3土曜日） ※来所は予約制	かがわ総合リハビリテーション福祉センター（高松市田村町1114） 香川県社会福祉総合センター（高松市番町1-10-35） のいずれかで開催 ポパイの会居場所（高松市今新町4-20）
日本てんかん協会 香川県支部	0879-52-2632 久米富雄	てんかん患者とその家族及び関心のある者	・例会（月1回） 学習と交流会 第1または第2水曜日 10:00～12:00 ・講演会、親睦会	かがわ総合リハビリテーション福祉センター（高松市田村町1114番地）
(公社) 認知症の人と 家族の会 香川県支部	高松市木太町3127-1 なかよしマンション202 TEL087-894-2230 FAX087-899-2239 http://www.calib.jp/pa/kazoku/ MAIL:qqre7gs9k@themis.ocn.ne.jp	認知症の人をかかえる家族、専門職、ボランティアによる全国的な民間団体	・「介護者のつどい」 [高松]第3土曜日 10:00～12:00 [三豊]第1日曜日 ・電話相談 (365日、24時間対応) ・個人相談 (365日、10:00～17:00) ・世界アルツハイマーデー記念行事他、啓発イベント ・「認知症カフェ」 [高松]毎週土曜日 10:00～16:00 きっさ思音	・「つどい」の会場 [第3土曜日] 高松市木太町3127-1 なかよしマンション202 [第1日曜日] 三豊市詫間町詫間 7071-4 少林寺拳法詫間道院 ※場所が変わる場合あり、参加する方は事前に電話連絡が必要 [毎週土曜日] 高松市牟礼町大町1415-48
だいじょうぶ グループ	メールアドレス daijyobu0701@gmail.com	強迫性障害の当事者及び家族	交流会 毎月第4土曜日 13:00～16:00	かがわ総合リハビリテーション福祉センター（高松市田村町1114）
香川言友会	香川言友会ホームページ (https://kagawagenyukai.jimdofree.com/)の「お問合せ」からメール送信	吃音で悩む人やその家族、支援者たちの集まり	例会を毎月1回開催 偶数月は最終土曜、奇数月は最終日曜。 いずれも14:00～	会場は香川言友会ホームページの「お知らせ」でそのつど告知する
摂食障害者自助 グループ pastel	ハザコ TEL:090-5149-7137	摂食障害当事者の集まり	ミーティングを実施 原則偶数月 (時間や場所に変更になる場合があるため事前にお問合せください)	栗林コミュニティセンター

(12) 精神保健福祉関係市民グループ

名 称	連絡先	活動状況	開催会場
認定NPO法人 グリーフワーク かがわ	090-6288-1011 (事務局) 火・水・木 18:30～20:30	<ul style="list-style-type: none"> ・啓発活動 公開セミナー (不定期開催) ・相談事業 1) 身近な人をなくした方のグループミーティング (毎月第2日曜日 10:30～12:00) 2) ヘルプラインかがわ電話カウンセリング (予約制の電話カウンセリング) 予約専用電話番号 080-6390-8088 ・月曜日～金曜日 10:00～18:00(祝日は除く) 3) 自殺予防土曜ホットラインかがわ(即時対応直通型電話相談) 毎週土曜日 15:00～18:00 087-813-1247 4) グリーフカウンセリング (面談による個別相談) 予約専用電話番号はホットラインと同じ 5) 喪失を経験した子どもの親・保護者のためのグループミーティング 「ひまわりミーティング」 (毎月1回 原則として第一日曜日)) ・人材養成事業 グリーフカウンセラー養成講座・基礎コース (6回シリーズで開催) ・技術援助 (講師派遣など) 	<p>「公開セミナー」「身近な人をなくした方のグループミーティング」の主たる会場：丸亀町カルチャールーム (高松市丸亀町壱番街東館4階) (変更の場合もありホームページで案内) https://www.griefwork.jp/</p> <p>「グリーフカウンセリング」はグリーフワークかがわ相談室 (高松市錦町2丁目12番17号アルファ二番町501) 「ひまわりミーティング」の主たる会場は高松市男女共同参画センター (高松市松島町たかまつミライエ) (変更の場合もありホームページで案内) https://www.griefwork.jp/ サンポートホール高松会議室</p>

名 称	連絡先	活動状況	開催会場
認定NPO法人 マインドファースト	TEL090-2828-7021 (事務局)	<ul style="list-style-type: none"> ○相談支援事業 ・若者メンタルヘルス相談（予約制） ・心の危機の相談（予約制） ・HOPE（子どもの喪失体験の支援）（予約制） ・同行援護（予約制） ・ピア電話相談「ピアサポートライン」 毎週水曜日 11時～14時 相談専用電話：087-822-4115 ・ひきこもりの家族のグループミーティング「おどりば」 毎月第1・第3土曜日 14時～16時 ・自殺で大切な人を亡くした方のグループミーティング「サバイビング」 毎月第3日曜日 14時～16時 ・メンタルヘルスユーザーの居場所「ぴあワークス」 毎月第3日曜日 14時～16時30分 ・メンタルヘルスユーザーの居場所「REPOS（ルポ）」 毎月第1・第2日曜日 14時～16時 080-3920-2080 ・子ども若者の居場所「リトリートたくま」 毎週水曜日 13時～15時 090-9455-9164 ○普及啓発活動 ・心の健康オープンセミナー（不定期開催） ・ニューズレター発行（毎月） ○人材養成事業（ファミリーカウンセラー養成講座） ○技術援助（講師派遣） ○権利擁護活動 	<p>オフィス本町 (高松市本町 9-3 白井ビル 403) 相談予約専用電話： 090-9455-9164</p> <p>高松市木太北部会館 (高松市木太町 2541-2)</p> <p>高松市四番丁コミュニティセンター (高松市番町 2-3-5)</p> <p>丸亀町レッツカルチャールーム (高松市丸亀町 1-1 高松丸亀町壱番街東館 4階)</p> <p>高松市四番丁コミュニティセンター (高松市番町 2-3-5)</p> <p>リトリートたくま (三豊市詫間町詫間 677-11)</p> <p>ホームページ https://www.mindfirst.jp</p>
A K Kかがわ (アディクション問題を考えよう会・かがわ)	TEL087-866-6931 (後藤)	<ul style="list-style-type: none"> ・相談例会（第2土曜日 13:30～） ※当事者の方、家族の方々どなたでも可能です。左記の連絡先か男女共同参画センターへご確認下さい。 ・アディクションフォーラム&講演会（年1回） ・アディクションセミナー（年1回） ・上映会（年1回） ・ニューズレター発刊（年2回） ・入会金 1500円（1年間） ・ホームページ参照 	高松市男女共同参画センター (高松市松島町 1-15-1) たかまつミライエ 6階
若年性認知症家族会 「りぼんの会」	TEL 090-1176-9974 (石川)	<ul style="list-style-type: none"> ・定例会 第1日曜日 10:00～12:00 ※左記連絡先に事前に御連絡ください。 	三豊市詫間町詫間 7071-4 少林寺拳法詫間道院

名 称	連絡先	活動状況	開催会場
NPO 法人 子どもの虐待防止 ネットワーク・ かがわ	高松市太田上町 74-5 TEL 087-888-0758 FAX 087-888-1070	・母親グループミーティング (ひだまり) 毎月 1 回 10:00 ~ 11:30	高松市内子育て支援セン ター等
		・勉強会 毎月 1 回 ・子育てに関する研修 随時	高松市コミュニテイセン ター等 同上
		・子育て個別相談(事務所・訪問) 毎週火曜日 10:00 ~ 13:00 (事務所) ・臨時(訪問型支援)	高松市太田上町 74-5
		・ホームスタート・おりーぶ(妊娠 期からの家庭訪問型子育て支援) お問合せ・申込み 080-2985-1556	申込者宅 他
特定非営利活動法人 グループホーム ネット香川	高松市成合町 559-15 TEL 087-885-5270 FAX 087-887-5955	・理事会・運営会議・新規グルー プホーム設立・グループホーム 運営 ・現在、仏生山町、宮脇町、春日町、 百間町 4ヶ所のグループホーム を運営	事務所 高松市成合町 559-15
高松あすなろの会	高松市成合町 559-15 TEL 0120-39-0476 TEL 087-897-3211 FAX 087-885-2390	①ギャンブル依存相談 ②万引き依存症や窃盗症(クレブ トマニア)等の相談 ・万引依存の回復のためのグルー プミーティングを紹介 ③クレジット・サラ金・ヤミ金被 害相談 ④生活困窮相談(生活保護相談、 金銭管理相談、その他困りごと なんでも相談) ※相談時間 10:00 ~ 17:00 (月~金曜日) (土・日・祝日は休み)	事務所 高松市成合町 559-15

(13) 精神保健福祉関係ボランティアグループ

名 称	連絡先	活動状況	開催会場
もえぎの会	〒763-0071 丸亀市田村町1610-4 紀伊宅 TEL0877-22-9853 (FAX 兼)	・定例会（第1木曜日 9:30～11:30） ・機関紙発行（毎月）、 ふれあいのつどい開催、研修会、精 神保健福祉ボランティア講座および フォローアップ研修開催 ・関係機関への支援（地域活動支援セ ンターはなぞの、カノンの会、たん ぽぽ、ほっとひといき琴平、ピアサ ポーター交流会、研修旅行） (R5.4.1 現在 会員数 33名)	丸亀市保健福 祉センター4 階

(14) 苦情解決システムについて

福祉サービス運営適正化委員会（福祉サービスの苦情相談）

(1) 内容 福祉サービスの利用者と事業者との間で生じた苦情の中で、当事者同士では解決が困難なことについて、利用者から委員会へ苦情の申し出を受けて、解決にあたります。

(2) 苦情を申し出ることができる人

- ①福祉サービスの利用者、その家族、代理人等
- ②福祉サービスの利用に関する状況を具体的かつ的確に把握している者

(3)対象となる福祉サービスの範囲

社会福祉法第2条に規定する福祉サービス

在宅や施設での福祉サービスに関する苦情相談をお受けします。

障害者支援施設、障害福祉サービス事業、訪問介護、特別養護老人ホーム、
デイサービス等

(対象外)

行政窓口での相談や決定内容、生活保護制度などの行政サービスへの苦情、
医療機関への苦情

(4)苦情の申出先 〒760-0017 高松市番町1-10-35（香川県社会福祉総合センター4階）
香川県社会福祉協議会内 福祉サービス運営適正化委員会事務局
TEL 087-861-1300（月～金曜日 9:00～17:00（祝日・年末年始除く））
FAX 087-833-3022（24時間受付）
e-mail unteki@kagawaken-shakyo.or.jp（24時間受付）

(15) 保健所精神保健福祉業務概要（令和5年度計画）

保健所 項目		東 讃	小 豆	中 讃
		精神保健福祉相談	精神保健福祉相談（予約制）	・こころの悩み相談（偶数月第1木曜日） ・思春期相談（奇数月第3火曜日）
精神保健福祉相談	随時（来所・訪問・電話）	・随時（来所・訪問・電話） ・措置入院者退院後支援	・随時（来所・訪問・電話） ・措置入院者退院後支援	
当事者への支援 （ペア、当事者学習会など）	・当事者活動、市町等居場所活動支援（要請に応じて）	・地域の暮らしに役立つセミナー（年5回） ・当事者グループ「スノードロップ」支援（毎月第3木曜日）	・ピアサポーター交流会（年3回） ・ひきこもりサポーター活用事業（随時）	
家族への支援	精神障害者家族会	曙会（精神障害者家族会）活動支援（6月～原則第1火曜）	・小豆島もみじ会（第4金曜日、年6回）	・事業所・家族会支援（随時） ・ひきこもり家族のつどい「アネモネの会」（年2回）
	家族教室	家族の学習会（6月～原則第1火曜、8回）	・統合失調症家族相談（第4金曜日、年6回）	・統合失調症の家族学習会（年2回）
関係機関との連携 （会議等）	①高松市との連絡会（年1回） ②精神障害者通報等関係者連絡会（年1回） ③大川圏域地域自立支援協議会精神部会（年4回、第2火曜） ④大川圏域地域自立支援協議会（年10回、第2火曜） ⑤高松圏域地域自立支援協議会精神保健福祉部WG情報交換会（偶数月第3金曜日） ⑥高松圏域地域自立支援協議会（年2回） ⑦精神障害者地域移行・地域定借支援	・精神障害者地域移行・地域定着支援推進連携会議（年4回） ・通報等関係者連絡会（年1回） ・ケース会議、ケア会議（随時） ・小豆地域の子どもの健康と教育を支える連絡会（年1回）	・精神障害者通報等関係者連絡会（年1回） ・中讃圏域精神保健福祉関係ネットワーク会議（年1回）	
普及啓発事業 （研修会等）	①精神障害者サポートマップ更新、HP掲載 ②高校生対象出前講座（随時） ③教職員を対象としたメンタルヘルス研修会（随時）	・自殺対策講演会・研修会（年1回） ・思春期メンタルヘルス事業（年1回） ・精神障害者地域移行・地域定着普及啓発研修（年2回） ・ひきこもり対策支援者研修会（年1回） ・健康出前講座（随時）	・心の健康づくり出前講座（随時） ・思春期の学生への健康教育（随時） ・市町のイベント等への出展（年1回程度） ・管内第二次救急医療施設への啓発資料の配布（年1回程度） ・商工会議所会報誌への自殺対策記事掲載（年2回） ・中讃圏域精神保健福祉関係ネットワーク会議研修会（年1回） ・ひきこもり支援研修会（年1回） ・ひきこもり支援者研修会・事例検討会（年2回）	
人材育成・基盤整備	①ひきこもり支援研修会（年2回）	・ピアサポーター養成講座（年3回） ・ピアサポーター交流会（年1回）	・もえぎの会（ボランティアグループ）支援（毎月第1木） ・断酒会支援（毎月第3木） ・かめたの会（今年度中止） ・居場所支援（随時）	

西 讃	高 松 市	精神保健福祉センター
嘱託医による精神保健相談 ・心の健康相談（第3水） ・思春期相談（第2月）	・一般（偶数月第4木） ・思春期（奇数月第4木） ※専門医による個別相談は、下記の保健師・精神保健福祉士等による個別相談を経て利用するもの。	・精神保健福祉相談（月2回） ・依存症専門相談（月2回）
随時（来所・訪問・電話）	随時（来所・訪問・電話）	・精神保健福祉相談（随時） ・こころの電話相談 ・こころの電子メール相談 ・自殺未遂者支援事業
当事者グループ支援（あおぼの会）（第2木）	・デイケア（毎週火） ・当事者のための生活スキルアップセミナー（月1回） ・依存症セミナー（10月にこころの健康セミナーの5回目として開催） ・ひきこもりサポーター派遣事業（随時） ・ひきこもり相談窓口（家族会に委託：毎月第1・3土） ・ひきこもり当事者傾聴サロン（家族会に委託：毎月第1・3土）	・オリーブの会（女性酒害者の会）支援（月2回） ・断酒会支援（月1回） ・依存症回復プログラム（月1回） ・ひきこもり当事者のつどい（月2回） ・精神保健福祉を語る会実行委員会、居場所（月1回）
精神障害者家族会支援（ひまわりの会）（随時）	むつみ会（第2月）	
統合失調症家族教室（年4回）	・統合失調症家族教室（7月～2月、年4回） ・アルコール問題を考える家族のつどい（年10回） ・うつ病家族教室（9月～12月、年4回）	・アディクション家族交流会（奇数月・年6回） ・アディクションセミナー（偶数月・年6回） ・ひきこもりの親のグループワーク（年4回）
・三観地区自立支援協議会及び精神保健福祉部会（随時） ・思春期コンサルテーション（随時） ・ケース会議（随時） ・ケア会議（随時） ・行政との連絡会（観音寺市：年2回、三豊市：年3回） ・精神障害者通報等関係者連絡会（年1回） ・病院との連絡会（随時） ・支援者、相談者（福祉と介護）との連絡会（随時） ・香川県断酒会との支援連絡会	・精神保健福祉ネットワーク事業（年2回：アルコール関連問題、自殺未遂者支援） ・ケース会議（随時）	・精神保健福祉業務担当者会（年6回） ・ひきこもり対策連絡協議会（年1回） ・アルコール健康障害対策実務者連携会議（年1回） ・各圏域自立支援協議会
・こころのバリアフリーを考えるグループ会（ひだまりの会）（年6回程度） ・依存症者地域生活支援研修会（年1回） ・ひきこもり支援研修会（年1回） ・こころの健康づくりセミナー（年1回） ・自殺対策研修会（年1回） ・精神障害者ピアサポーターの活動支援 ・心の健康に係る啓発	・こころの健康セミナー（6月～11月、年7回）（統合失調症、思春期、アルコール・ギャンブル等依存症・発達障害等） ・こころの健康地域啓発事業（年5回程度） ・健康都市推進ビジョンの推進（随時）〈睡眠、ゲートキーパー、飲酒、こころの体温計〉 ・職域・若者層への啓発（随時） ・自殺予防週間・メンタルヘルスデー・自殺対策強化月間での啓発	・ゲートキーパー普及啓発事業 ・自殺予防のための対応力向上事業（年1回） ・思春期精神保健福祉研修会（年1回） ・市町保健所精神保健福祉業務担当者研修会（年1回） ・依存症対策研修会（年1回） ・依存症支援者スキルアップ研修（年3回） ・アルコール健康障害対策出前講座 ・ひきこもり支援者のための実践研修（年1回） ・ひきこもり対策研修会（年1回） ・みんなの精神保健福祉を語ろう会（年1回）
・地域移行・地域定着支援関係者研修会（年1回）	・自殺対策推進会議（年2回：第2期自殺対策計画策定） ・自殺対策庁内連絡会（年2回） ・自殺予防相談従事者研修会（年2回） ・自殺予防職員研修会（年1回）	・市町コンサルテーション ・早期に支援の検討が必要な精神事例へのコンサルテーション ・ひきこもり市町支援 ・ひきこもり専門相談員派遣

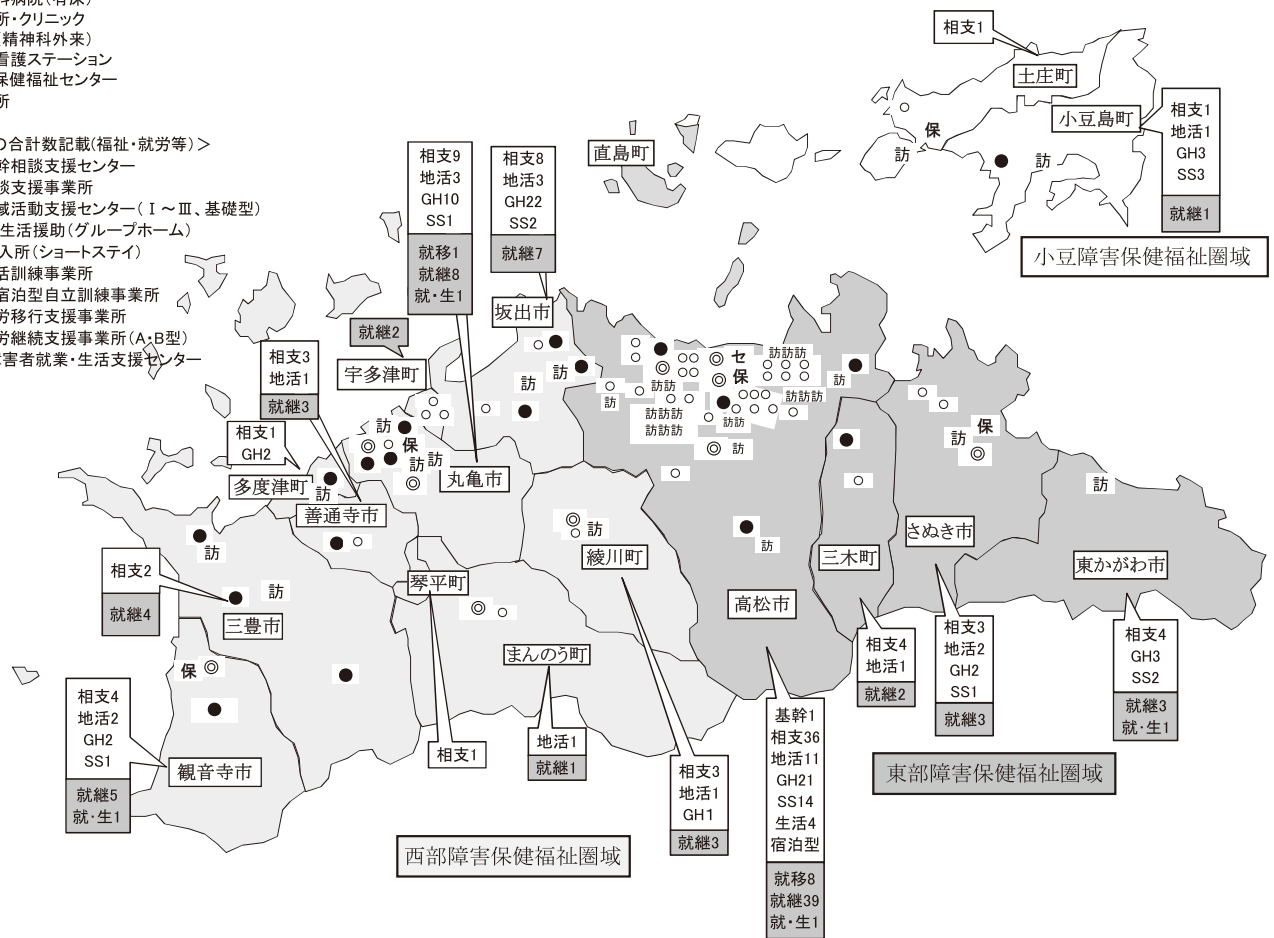
2. 香川県精神保健福祉マップ

<地図上にマッピング(医療・保健)>

- 精神科病院(有床)
- 診療所・クリニック
- ◎ 病院(精神科外来)
- 訪 訪問看護ステーション
- セ 精神保健福祉センター
- 保 保健所

<地図下の合計数記載(福祉・就労等)>

- 基幹 基幹相談支援センター
- 相支 相談支援事業所
- 地活 地域活動支援センター(I~III、基礎型)
- GH 共同生活援助(グループホーム)
- SS 短期入所(ショートステイ)
- 生活 生活訓練事業所
- 宿泊型 宿泊型自立訓練事業所
- 就移 就労移行支援事業所
- 就継 就労継続支援事業所(A・B型)
- 就・生 障害者就業・生活支援センター



精神保健福祉等一覧

障害保健福祉圏域	東部障害保健福祉圏域		小豆障害保健福祉圏域		西部障害保健福祉圏域										合計			
	高松市	さぬき市	東かがわ市	三木町	直島町	土庄町	小豆島町	丸亀市	坂出市	普通寺市	観音寺市	三豊市	宇多津町	綾川町		琴平町	多度津町	まんのう町
●…精神科病院(有床)	4			1		1	3	3	3	1	3					1		18
○…診療所・クリニック	25	2		1		1	1	2	1				3	1			1	38
◎…病院(精神科外来)	4	1					2			1				1			1	10
訪…訪問介護ステーション	20	1	1			1	1	3	2			2		1		1		33
基幹…基幹相談支援センター	1																	1
相談…相談支援事業所	36	3	4	4		1	1	9	8	3	4	2		3	1	1		80
地I…地域活動支援センターI型	3						1	1	2									7
地II…地域活動支援センターII型	4	1		1				1	1		1							9
地III…地域活動支援センターIII型	4							1		1	1			1			1	9
地基…地域活動支援センター(基礎のみ)		1																1
GH…共同生活援助(グループホーム)	21	2	3				3	10	22		2				1	2		66
SS…短期入所(ショートステイ)	14	1	2				3	1	2		1							24
生活…生活訓練事業所	4																	4
宿泊型…宿泊型自立訓練事業所	1																	1
就移…就労移行支援事業所	8							1										9
就継…就労継続支援事業所(A・B)	39	3	3	2			1	8	7	3	5	4	2	3			1	81
就・生…障害者就業・生活支援センター	1		1					1			1							4
セ…精神保健福祉センター	1																	1
保…保健所	1	1				1		1			1							5

香川県の精神保健福祉
(令和5年度版)

編集・発行

香川県健康福祉部障害福祉課
精神保健・人材育成グループ
〒760-8570 高松市番町四丁目1-10
TEL 087-832-3294 (直通)
FAX 087-806-0240

