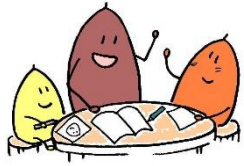


みどりの学校

みどりの学校

～県民参加の森林づくり～



みどりとのふれあいを通して、みどりに対する理解を深めていただくため、県と森林ボランティア団体が協働で取り組む「みどりの学校」が今年度から始まりました。

「みどりの学校」では、子どもから大人まで、みどりに関する「体験」、「学習」、「実践」ができる様々な講座を行っています。

来年度も、大人から子どもまで、様々な方を対象とした講座を、県内各地で開催する予定ですので、皆さまぜひご参加ください。



みどりの学校ホームページでの講座の探し方

みどりの学校講座実施の様子

みどりの体験講座

体



みどりの学習講座

学



みどりの実践講座

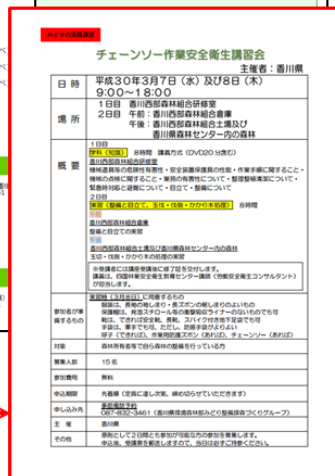
実



ホームページ上のイベントカレンダーで参加したい日程をクリックすると、その日に開催される講座の一覧が表示されます。



更にイベント名をクリックすると、講座の詳細を確認することができます。



みどりの学校講座に参加すると、講座修了カードにみどりひろ丸シールが1枚もらえます。10枚シールを集め、みどり整備課へお送りいただくとDBポイント券がもらえます！（記念品は現時点でのものですので、今後変更になる場合があります。ご了承ください。）

みどりの学校

検索

イベント実施報告

●里山講座（みどりの学習講座）

平成30年2月15日（木）、アイパル香川で、富山大学芸術文化学部の奥敬一准教授をお招きし、里山講座を開催しました。当日はKFVNをはじめとする森林ボランティアの団体関係者や一般参加者など、50名を超える参加者の方々が熱心に講義に耳を傾けていました。

講座の前半は、講義が中心でしたが、講座の後半は、参加者の皆さまから講義内容に関することや、日頃の活動を行う上で疑問に思うことなどに関して質問が飛び出し、奥先生とのやりとりが行われていました。

また翌日は、ドングリランドにて、森林の施業の方法などについて先生からのご助言をいただきながら実習を行いました。

今後も様々な講座を開催していく予定ですので、是非ご参加ください。

●里山講座の概要

日程 平成30年2月15日（木） 13:30~16:30

場所 アイパル香川 3階大会議室

●里山講座の内容

里山林の現状についての理解と問題点

里山林の整備の必要性、目的整備方法等について

里山資源の利用について

行政・ボランティア団体・地域との連携の事例について



里山講座のようす

●緑の募金街頭キャンペーン

平成30年2月15日（木）に、JR高松駅改札口周辺にて、平成30年春期「緑の募金」運動（全国緑化キャンペーン:2月15日~5月31日）を行うにあたり、街頭キャンペーンを実施しました。このキャンペーンは、「緑の募金」を広く県民の皆さんに周知し、募金への協力を呼びかけるために毎年実施しています。

公益財団法人かがわ水と緑の財団職員と県みどり整備課職員がマスコットキャラクター「どんぐり君・どんぐりちゃん」と共に「緑の募金」運動への協力呼びかけや「緑の募金」啓発用ポケットティッシュの配布を行いました。



キャンペーンのようす

「緑の募金」春の強調期間
平成30年2月15日~5月31日
つかって そだてる げんきな 森

「緑の募金」は、水と緑に恵まれた美しい郷土づくりを目指しています。お寄せいただいた募金は、地球温暖化防止につながる森林再生事業をはじめ、学校や社会福祉施設の「みどりの広場づくり」等に役立っています。

「緑の募金」で、あなたも香川のみどりを豊かにしませんか？ご協力をよろしくお願いいたします。

お問い合わせ先：公益財団法人かがわ水と緑の財団 緑化推進事業課（県庁みどり整備課内）

TEL 087-832-3466

●香川高知県人会より寄附金の贈呈

平成30年3月9日（金）に、香川高知県人会から、「緑の募金」に対して3万円の寄附金が贈呈されました。寄附金は、みどりの広場づくり事業など緑化の推進や、植樹など森林の整備などに活用されることになっています。



●「かがわの森アンテナショップ」県産ひのきの家づくりイベント 開催！

平成30年2月17日（土）に「かがわの森 アンテナショップ」で、県産ひのきの家づくりイベントが開催されました。

木造住宅の構造を学びながら、県産ひのきを利用した木工キットを使って家型本棚をつくりました。参加者は、住宅には多くの木材が利用されていることを知るとともに、木に触れることで、木の良さを実感していました。

香川県では、県産ひのきを使って家を建てると補助金が出る「かがわ県産ひのき住宅助成事業」を行っています。地域の木を使うことは、地域の森林の整備につながり、地域の環境を守ることにつながります。香川県でも住宅の柱などに使えるような木が育っているので、香川県産ひのきを使用して家を建て、より快適な住まい、より快適な地域をつくっていきましょう。



住宅の骨組みについて学んでいます



釘を打って家型本棚を組み立てています



家型本棚の完成です！

●どんぐり銀行 苗木の払い戻し

平成30年3月11日（日）、どんぐり銀行春の恒例行事「苗木の払い戻し」が開催されました。

イベント当日は、「満濃池森林公園」、「ドングリランドビジターセンター」、「かがわの森アンテナショップ」の三箇所で同時に払い戻しが行われ、たくさんの方々が、苗木と交換していました。

「苗木払い戻し行事」は、県民の皆様から森林について関心を持っていただくとともに、県内各地で行われる森づくり活動に、どんぐり銀行で払い戻した苗木を役立ててほしいという気持ちで行っています。

今回は、事前に申込みがあった預金者44名に対し、ドングリのなるクヌギやコナラなどをはじめ、11種・191本の苗木を払い戻しました。



満濃池森林公園



ドングリランドビジターセンター



かがわの森アンテナショップ



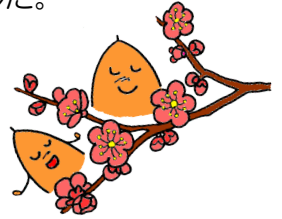
どんぐり通信コーナー

今年度もご利用ありがとうございました

今年もどんぐり銀行をご利用いただきありがとうございました。来年度もよろしくお願いいたします。

平成29年12月1日をもって今年度のどんぐり預け入れ、グッズ払い戻しを終了しました。また、平成30年3月11日には苗木の払い戻しも終了しました。今年度も多くの方々に利用していただくことができました。ありがとうございました。

新たに通帳を作り、預金をしてくださった方々 1259人
すでに通帳があり、預金をしてくださった方々 1176人



	合計	
	どんぐり銀行利用人数	どんぐり預入総数
新規登録	1259人	241,653個
既登録	1176人	448,760個

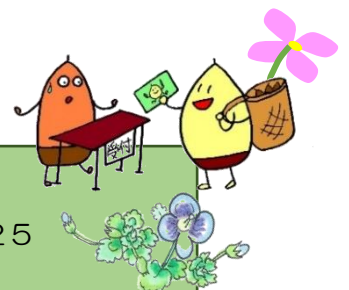
なんと集まったドングリの数は 690,413 個にも及びます！
DB ポイント券は、237人の方に、合計532枚が払い戻されました。DB ポイント券の協賛店も続々と増えています！
次年度もお楽しみに！
協賛店情報は随時更新していますので、どんぐり銀行HPをご覧ください。

(<http://www.pref.kagawa.lg.jp/midoriseibi/donguri/>)

どんぐり銀行は大盛況のまま今年度を終了しました。
来年度の預け入れ開始は **10月7日(日)** です。
グッズ払い戻しは **4月2日(月)** から始めます。
(ドングリランドビジターセンター・五色台ビジターセンターでのDBポイント券の払い戻しは、4月1日(日)から始めます。)



皆様に集めていただいたドングリは、採石場跡地の緑化に使われたり、苗木の払い戻しのために育てられたり、クラフト作りなどに利用されたりしています。
来年度も多くの方のご利用をお待ちしております。
みんなでたくさんドングリを集めよう！



問い合わせ先
香川県環境森林部みどり整備課 森づくりグループ
TEL：087-832-3461 FAX：087-806-0225
E-mail：donguri-bank@nifty.com
表紙タイトル/山田 雅