



令和元年6月1日発行 毎月1日発行 通巻第832号

みんなの県政 THEかがわ

発行 香川県広聴広報課

高松市番町四丁目1番10号  
TEL 0871-83213078

INDEX

県政通信	6
どんどん出かけて健康長寿を 今夏も省エネにチャレンジ ほか	
挑戦するかがわのものづくり企業	8
にぎわいてんこもり	10
2019年度かがわ県産品コンクール出品募集中	
瀬戸内の恵み	11
みんなの便利帳	12
VOICE	15
知事のコラム	16

【特集】2~5p  
豪雨への具体策

# みんなの県政 THE かがわ 6 2019



## 知事のコラム 88

県内唯一の大型児童館「さぬきこどもの国」は、平成7年の開園以来、来園者数が延べ1,400万人を超えるなど、多くの皆さまに親しまれています。

来年4月に開園25周年を迎えることから、大規模なリニューアルを実施することとし、先月号の特集でもご紹介しましたが、平成30年度はスペースシアター（プラネタリウム）の設備機器を更新し、4月14日にリニューアルオープンしました。

約1億個の星で天の川を表現でき、星の瞬きなども再現できる国内最高水準の技術を搭載したプラネタリウムのほか、8K相当のデジタル映像の投影が可能なプロジェクターや高品質音響装置も導入し、より本物に近い星空で宇宙を身近に感じてもらえるようになりました。

その他、小さなお子さま連れのお客さまにも安心して鑑賞してもらえるように親子席（ペアシート）を増設したほか、寝転がって楽しめる「寝ころびシート」も導入しました。

オープン当日には、毛利衛宇宙飛行士（日本科学未来館館長）の講演会「宇宙からの贈りもの」を開催し、果てしなく広い宇宙の話を通して、夢を持つことの素晴らしさと大切さを伝えていただきました。毛利さんへの質問タイムもあり、子どもたちが宇宙や科学に興味を持つきっかけになったと思います。

## さぬきこどもの国 スペースシアターを一新

しさと大切さを伝えていただきました。毛利さんへの質問タイムもあり、子どもたちが宇宙や科学に興味を持つきっかけになったと思います。

今年度は、児童館1階の屋内展示のリニューアルとして、宇宙に関する科学技術などを体験できる展示物や、木材を活用した乳幼児向けの遊び場などを整備するほか、相談スペースの設置や授乳スペースの増設も行います。

今後も、さぬきこどもの国の魅力向上を図り、子どもたちに夢や将来の希望を育む環境を整え、「子育て県かがわ」のシンボルとして、多くの県民の皆さまに訪れてもらえるような施設にまいります。

ぜひ、さぬきこどもの国に遊びに来てください。

香川県知事 浜田 志造



## 今月のプレゼント

- A: 瀬戸のワインロール×5人  
~2018年度かがわ県産品コンクール(菓子・スイーツ部門)優秀賞受賞~
- B: モモ「あかつき」(化粧箱入り) ×5人



さぬきワイナリーで作られるオリジナルのワイン「ソヴァージュ・ヌ・サヴルーズ」をたっぷり使ったロールケーキです。濃厚な色合いでフルーティーな味わいを鳥々の焼印と重ね「暮れなずむ瀬戸内の風景」を表現しています。このワインにしか出せない深い色合いと、フルーティーな味わいをロールケーキでお楽しみください。



香川県は日照時間が長く降水量が少ないため、昔から良質なモモの産地です。モモの旬は1品種10日程度と短く、長期間味わっていただくため、収穫時期の異なる品種が栽培されています。「あかつき」は7月中旬頃が旬で、甘みが強く上品な味わいが特長です。

<問い合わせ先> さぬき志度 風月堂 ☎087-894-1067

<問い合わせ先> 農業生産流通課 ☎087-832-3417

## クイズ

岡山県で7月から11月末にかけて開催される観光キャンペーンは？（ヒントは7ページ）

応募締め切り 2019年6月30日必着  
(当選者の発表は発送をもってかえさせていただきます。)

希望する賞品(AまたはB)(必須)・クイズの答え・広報誌の感想(必須)・住所・氏名・年齢・電話番号を記載して下記まで。

〒760-8570 (住所は不要です)  
香川県広聴広報課「かがわの県産品プレゼント6月号」係  
https://s-kantan.jp/pref-kagawa-u/  
※従来型の携帯電話からは応募できません。  
※QRコード読み取りエラーの場合は、上記のURLへアクセスしてください。  
Eメール kotoshi\_present@pref.kagawa.lg.jp



- ① おかやま食物時間
- ② おかやま果物時間
- ③ おかやま焼物時間

4月号 答え ①タコ飯  
応募総数 1,069通

ご応募いただいた皆さんの個人情報は、賞品の発送のみに使用し、第三者へ開示・提供することはありません。

香川県広聴広報誌プレゼント 検索



● 広報誌を多言語電子書籍でご覧になれます。無料アプリ「カタログポケット」をインストール(←QRコード)し、「THEかがわ」で検索してください。  
● この広報誌は、NTTタウンページ㈱に委託し、県内の全世帯を対象に配布しています。配布についてのお問い合わせは、広報誌配布センター(☎0120-030-702 FAX050-3646-9476)まで。

## 今月の表紙

【讃岐の良寛さん】  
四国霊場86番・志度寺の塔頭である自性院には「讃岐の良寛さん」と呼ばれる竹林上人が住んでおりました。竹が好きで、子どもが大好きな心やさしいお坊さんでした。茶の湯・俳諧、書画に優れ、蚊に刺されても殺さず血を吸わせ、道中、アリなどを踏まないように気を付けて歩き、決して怒らず、人を叱ることはしなかったそうです。  
「間川三十三」を訪ねればウオーキングが楽しめる、竹林上人をしのぶことができます。  
(童絵と文 池原昭信)



## 災害のリスクを減らすために 今すぐできること

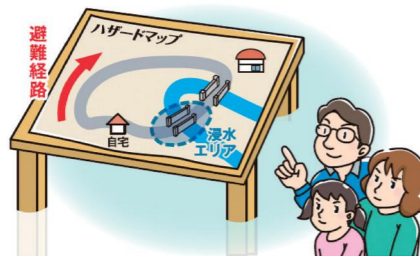
### ⚠️ 自宅がある場所の危険性を知る

浸水想定区域や土砂災害警戒区域など、自宅の立地場所の危険性を確認。

### ⚠️ 避難場所・避難経路を考える

ハザードマップ(災害予測図)で河川が氾濫した時に

水が来ないか、土砂災害の危険はないかを確認。



### ⚠️ 雨が降り始めたら

・テレビやラジオ、県のホームページなどで雨や河川の水位、避難情報を入力。

・避難勧告や避難指示(緊急)が出ていなくても、自分の身に危険を感じたら自主的に早めに避難。



### ⚠️ 災害発生の危険が迫ったら

・避難情報や周囲の状況を確認し、直ちに避難。

・高齢者や子どもなど避難に時間がかかる方は早めに避難。

・避難場所への移動が困難になったとき

#### 水害の恐れがある場合

頑丈な建物の2階以上へ移動。

#### 土砂災害の恐れがある場合

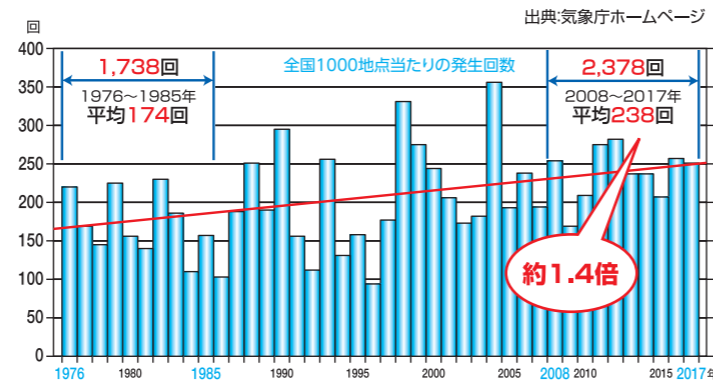
崖から離れた部屋へ移動。



垂直避難も有効

## 異常な集中豪雨の増加 雨の降り方の変化

[アメダス] 1時間降水量50mm以上の年間発生回数



発生回数は、30年前より約1.4倍増加!!

西日本豪雨による災害(高松市)



# 命を守る備えを

## 雨の降り方に変化

この30年、全国で1時間に50mmを上回る大雨の発生件数は約1.4倍に、80mm以上は約1.7倍に増加しています。

これまで比較的降雨の少なかった北海道や東北で豪雨が発生。雨の少ない香川県でも昨年8月、高松市で観測史上1位となる10分間に23.5mmの降水量を記録しました。過去には1976年の小豆島土砂災害や2004年の高潮被害などが発生しており、異常気象による豪雨災害がいつ発生してもおかしくない状況です。

これから雨が多くなる季節を迎え、県民一人一人が災害に備え、「自分の命は自分で守る」意識を持ち、災害が発生する前に適切な避難行動ができるようにしておくことが重要です。



西日本豪雨による災害(まんのう町)

岡山・広島・愛媛に甚大な被害をもたらした西日本豪雨から約1年。避難の遅れから多くの犠牲者が出たことを踏まえ、2019年3月、国は、水害・土砂災害時の防災情報を5段階の警戒レベルに区分することを盛り込んだ「避難勧告等に関するガイドライン」を発表しました。県内でも異常気象による集中豪雨がいつ起こるか分かりません。水害・土砂災害に備え、命を守るための準備をしておきましょう。



長柄ダム

## 想定を上回る洪水の場合

(異常洪水時防災操作)

異常な豪雨により、想定を上回る大量の洪水がダムへ流れ込むことがあります。ダムも洪水をためながら下流へ流す操作を行っていますが、貯水量には限界があります。このような場合、下流に流す量を徐々に増やして、ダムに入ってくる水量と同じ量を下流に流す「自然河川状態」にすることで、ダムから水があふれないように操作しています。

## 放流時にサイレンで合図

- ゲートの操作により、放流を始める前
- ダム下流の川の水位が急上昇する時
- 異常洪水時防災操作を行う約30分前

※夜間にサイレンを鳴らす場合もありますので、ご理解ください。

### サイレンの鳴り方



国は防災情報を分かりやすく伝えるため、「避難勧告等に関するガイドライン」を改訂。水害や土砂災害時の防災情報を5段階の警戒レベルに区分しました。県は、河川改修やダム建設、砂防ダムの整備などハード面の対策とともに、洪水や土砂災害からの「逃げ遅れゼロ」を実現するために、市町や関係機関と連携し、円滑かつ迅速な避難、的確な水防活動など、県内における豪雨災害の軽減に向けた取り組みを進めています。

## 油断は禁物。事前の準備を

昨年の西日本豪雨では洪水や土砂災害により、近県で多くの犠牲者が出ました。その原因は「避難の遅れ」によるもので、避難情報が出ていたにもかかわらず「自分のところは大丈夫」と思い込み、自宅にとどまった人が少なくありませんでした。西日本豪雨を教訓に、

### 防災情報の5段階区分

防災情報	警戒レベル	住民がとるべき行動
災害発生情報、大雨特別警報	5	命を守る最善の行動
避難勧告、避難指示(緊急)、土砂災害警戒情報	4	緊急に避難
避難準備・高齢者等避難開始、大雨警報、洪水警報	3	避難に時間を要する人とその支援者は避難、その他の人は避難準備
大雨注意報、洪水注意報	2	避難場所や避難経路の確認
近く警報級の大雨が降るとの予報	1	災害への心構えを高める

自然災害は突然発生しますが、防災に関する知識を身に付け、対策をしておくことで、被害を減らすことができます。「自分のところは大丈夫」ではなく、災害が発生する前に、いろいろな情報を確認し、いざという時のために備えましょう。

河川砂防課 ☎087-832-3542



## かがわ防災Webポータル

▶ <http://www.bousai-kagawa.jp/>

やスマートフォンに登録すると、リアルタイムで情報を入手することができます。



防災情報メール登録用QRコード

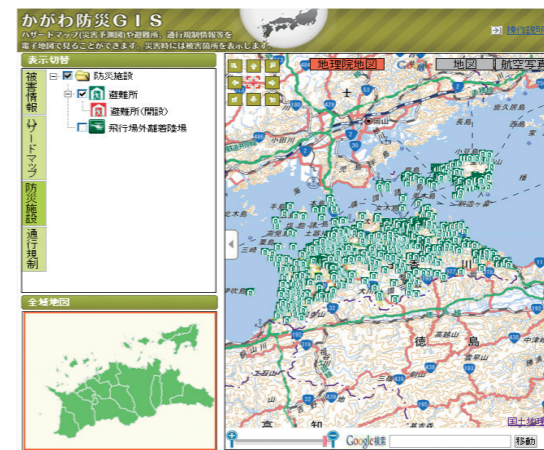
## 情報をリアルタイムに かがわ防災Webポータル

災害の恐れがある時、正しい情報を入手し、適切に避難することが重要です。「かがわ防災Webポータル」は、県内の雨量や潮位、河川の水位などの観測情報や土砂災害警戒情報を確認することができます。携帯電話

**防災情報を知る**  
かがわ防災Webポータル **検索**

**河川の水位を知る**  
国土交通省 川の防災情報 **検索**

**危険な場所を知る**  
かがわ防災GIS **検索**

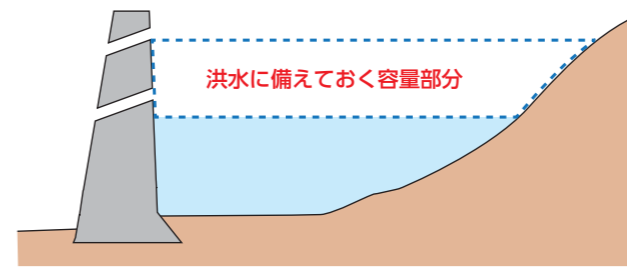


「かがわ防災GIS」では、ハザードマップや避難所、通行規制情報などを電子地図で見ることができ、災害時には被害場所を表示します。いざという時のために、「防災情報メール」の登録をお勧めします。

## ダムによる洪水調節

### ①洪水に備える

水道用水や農業用水などに必要な容量を確保した上で、洪水調節に必要な容量を空けておきます。

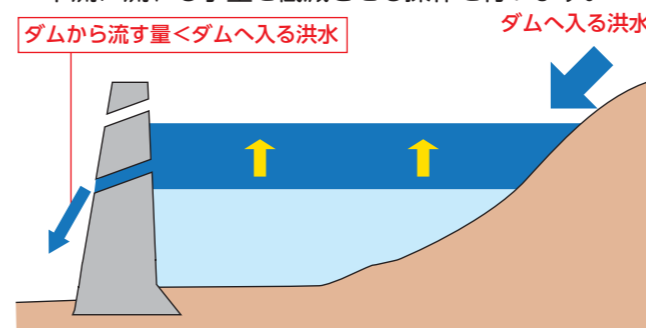


## 人の暮らしを守る「ダム」

ダムは、大雨の際に水量を調節し、河川の氾濫を未然に防ぐ重要な役割を担っています。梅雨時期を迎えるこの機会に、あらためてダムの役割と仕組みを知っておきましょう。

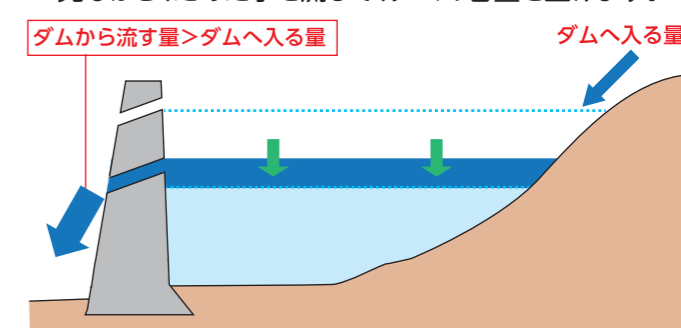
### ②洪水をため込む

大雨が降ると、ダムへ流入する洪水の一部をため込み、下流に流れる水量を低減させる操作を行います。



### ③次の洪水に備える

大雨が止むと、次の洪水に備えて、下流の河川の状況を見ながら、ためた水を流して、ダムの容量を空けます。



# どんどん出かけて健康長寿を

## かがわ元気シニア スタンプラリー

県は、高齢者がどんどん外に出かけて健康づくりや介護予防を推進し、生きがいを持って元気に生活できるように支援することを目的に、2017年度から「かがわ元気シニアスタンプラリー」を実施しています。

人生100年時代ともいわれる長寿社会、元気で長生きすることが何より重要です。高齢者が自立した日常生活を過ごせるように健康づくりや介護予防を推進する必要があります。

元気な高齢者は、どんどん外に出かけて社会活動や地元行事に参加してみましよう。介護予防教室やボランティア活動もあります。これらの活動



に参加することで健康づくりや介護予防の推進につながります。

かがわ元気シニアスタンプラリーは、県内にお住まいで60歳

以上の方ならどなたでも参加できま

す。介護予防教室や老人クラブの行事、ボランティア活動、各種スポーツ行事などに参加し、主催者の方に印やサインをもらってください。60〜79歳の方は7回以上、80〜89歳の方は5回以上、90歳以上の方は3回以上参加して印やサインを集めると応募できます。抽選で、オリーブ牛、おいでまい、オリーブオイル、旅行券、商品券、栗林庵県産品が350人に当たります。どんどん出かけてすてきな景品をゲットし、自身の健康長寿を目指しましょう。

活動が積極的な東かがわ市の事例を紹介します。

### ☆地域ふれあい教室「元笑い」

東かがわ市では、住み慣れた地域でいつまでも元気に暮らすために2017年度から地域ふれあい教室「元笑い」をスタートしています。



この教室は、理学療法士や作業療法士が考案したオリジナルの介護予防体操「元笑い体操」を中心に楽しく介護予防に取り組んでいます。自治会館などを活動拠点とするサロン団体や、老人クラブなどへ情報発信を行ったり、市スポーツ推進委員に体操指導者として参画いただくなど、地域の協力を得ながら取り組みを進めています。

### ☆スタンプラリーが励みに

地域ふれあい教室「元笑い」の参加者はスタンプラリーを楽しみにしてい

## 陸も海もポイ捨て禁止

近年、プラスチックごみなどによる海洋ごみ汚染が世界的に問題となっています。これらのごみの多くは陸域で発生し、河川などを經由して海に流れ込んだものと考えられます。ごみのポイ捨てや不法投棄の撲滅が、海洋環境の向上には不可欠です。



この現状を受けて、今年の5月30日(木)～6月8日(土)を新たに「海ごみゼロウィーク」とし、海洋ごみ削減を目指す一斉清掃活動が全国的に行われます。同時期の「全国ごみ不法投棄監視ウィーク」と併せて、県でも4カ所の出先機関を中心に産業廃棄物などの不法投棄の監視巡回を集中的に行うほか、各市町ではボランティアなどによる一斉清掃・パトロールを実施し、不法投棄をさせない環境づくりを強化します。

不法投棄は廃棄物処理法によって禁止されています。見かけたらお住まいの市町または廃棄物110番087-832-5374へご連絡ください。ごみは市町のルールに従って適切に処理し、リサイクルや清掃活動でごみを減らすなど、一人一人ができることから少しずつ見直していきましょう。

問い合わせ先  
廃棄物対策課 ☎087-832-3223  
海ごみゼロウィーク

問い合わせ先  
長寿社会対策課 ☎087-832-3264  
かがわ元気シニアスタンプラリー

かがわ省エネ節電所 登録受付中

## 今夏も省エネにチャレンジ 抽選で県産品などプレゼント

エアコンの稼働などでエネルギー使用量が增加する夏は、省エネ意識が問われる季節でもあります。「かがわ省エネ節電所」は、家庭や事業所の省エネ節電行動が一目で分かる便利なツールで、今年も10月31日(木)まで登録を受け付けています。登録はパソコンや携帯電話で県ホームページの公式サイトから行えます。県庁または市役所・町役場などに設置しているチラシの登録票を利用し、郵送またはFAXからの登録も可能です。



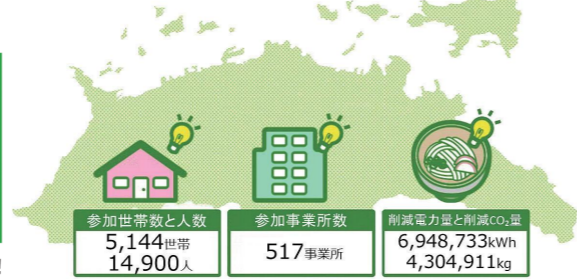
たはその近傍に表示された統一省エネラベルで4つ星以上の「エアコン」「冷蔵庫」「テレビ」のいずれかを購入した方は県産品賞にそれぞれ応募できます。

### 省エネ節電所の参加状況

#### 統一省エネラベル



星の数をチェック!



また、省エネ・節電が楽しく学べるキッズサイトも開設しています。「かがわ省エネ節電所」に登録し、サイトのクイズに挑戦すると、正解数に応じて壁紙やペーパークラフトなどがもらえます。

今年の夏は「かがわ省エネ節電所」を使って、省エネ・節電にチャレンジしてみませんか。詳細については、県ホームページをご確認ください。

問い合わせ先  
環境政策課 ☎087-832-3215  
かがわ省エネ節電所

検索

## 農業は正しく使いましよう

### 県農業危害防止運動

2017年度の農業使用による人に対する事故は21件(そのうち死亡事故1件)、農作物に対する被害は3件となっています。(農林水産省調査)原因は、農業散布時の防護装備が不十分だったことや、飲料の空容器に移し替えた農薬を誤飲するなどの小さな不注意や、農薬散布時の周辺への配慮不足が事故や被害につながっています。

農業による事故防止や正しい知識の普及のために、6月1日(土)から8月31日(土)までの期間で農業危害防止運動を実施します。農薬を取り扱う方は、次のことに注意しましょう。

### 農業危害のポイント

- 農薬使用基準(適用作物・使用量・希釈倍数・使用時期・使用回数)を守る
- 食品など他のものと分けて保管し、容器の移し替えはしない
- 農薬の飛散を減らすため風向きに注意するなど、散布時の基本的事項を励行する
- 住宅地周辺では農薬の飛散防止対策を立て、事前に散布を知らせるなど配慮する
- 農薬販売時は登録のある農薬を扱ったとともに、購入者に使用方法を正しく説明する

## 観光キャンペーン2019 「おかやま果物時間」まもなく始まります!

### 香川県の皆さんへ～岡山県からのお知らせ～

岡山県では、7月から11月末まで、観光キャンペーン「おかやま果物時間」を開催します。夏の岡山では、白桃にマスクット、ピオーネなどおいしいフルーツが次々と旬を迎えます。

岡山県内のお店では、県産フルーツを使ったスイーツやパン、ジュース、カクテル、フレンチやイタリアンなどのメニューが楽しめるほか、農園直営のフルーツ狩りバスの運行など、フルーツをテーマにした企画が盛りだくさんです。

ぜひこの夏は岡山にお越しいただき、「くだもの王国おかやま」の絶品フルーツを堪能してください。



※写真はイメージです

問い合わせ先  
岡山県観光課 ☎086-226-7382  
岡山観光WEB

検索

外国人の雇用、就労の相談窓口

「外国人労働人材関係相談窓口」

外国人の雇用や就労に関する問題・お悩みを総合的に受け付ける相談窓口をオープンしました。外国人材の受け入れを検討していて、制度概要を知りたいといったご要望、在留資格や労働条件に関するご相談・ご質問など、お気軽にご相談ください。行政書士や社会保険労務士への相談もご案内できます。外国人の方からの就労に関するご相談も受け付けています。



外国人労働人材関係相談窓口

問い合わせ先 ☎087-832-3400

場所 高松市番町四丁目1番10号  
香川県庁 東館6階 労働政策課内

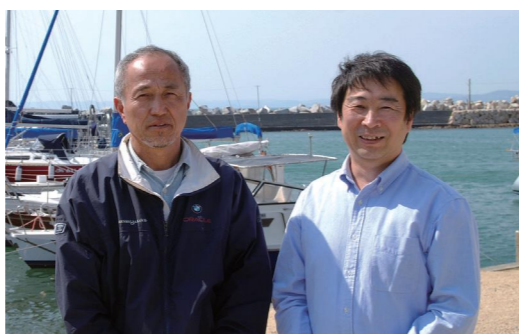
受付時間 月曜日～金曜日(祝日・年末年始を除く)8時30分～17時15分

外国人の方の生活相談はこちらへ アイバル香川2階  
かがわ外国人相談支援センター (高松市番町1丁目11-63)  
☎087-837-0411 火曜日～日曜日 9時～16時

※5月24日までは労働政策課内、5月28日からはアイバル香川となります。



オーナー会



須加田さん、岡崎社長(左から)



挑戦する  
かがわの 15  
ものづくり企業

オーナーの価値観に左右される業界で、信頼とクオリティを武器に安定したニーズを守り、選ばれ続けて約90年。小豆島発、日本を代表するトップメーカーとなった香川のものづくり企業をご紹介します。

岡崎造船株式会社  
住所 土庄町大部338  
創業 1930年  
☎0879-67-2016  
http://www.okazakizosen.co.jp/



「Plusα」のものづくりで  
あらゆる「だわり」に感える

プレジャーヨット界で  
日本を代表するビルダー

大海原に帆を張り、さっそうと風を切るヨット。居住空間を備え、プレジャーから長距離航行やレース競技までさまざまな楽しみ方がある、実に奥の深い世界です。

そんなセーリングヨットを一艇一艇手造りで手掛け、ヨット界では知らない人はいないと言われるビルダーが、実は小豆島にあります。土庄港から島の北側へ30分ほど車を走らせると、ヨットがいくつも停泊する小さな港が見えてきました。海沿いの本社事務所は趣のあるたたずま

いで、木造の内装はなんだか船の中を思わせる雰囲気。「工場のすぐ裏が砂浜なので、進水式ができるんですよ」と笑う代表取締役の岡崎英範さんは、岡崎造船株式会社の4代目社長に当たります。

同社は1930年創業、主に木造船を造っていましたが、創業間もない32年からプレジャーボート界にも進出。どちらも手掛ける造船スタイルは、当時からかなり珍しかったと言います。53年の香川国体をきっかけに競技用ヨットのオーダーが増え、63年に映画化された「太平洋ひとりぼっち」の撮影用ボートを提供するなど、大きく飛躍を遂げました。

73年に日本初のFRP(繊維強化プラスチック)高速旅客艇を建造し、木造船の製造を終えた現在はFRP艇が主力商品となっています。特徴は何とんでも完全受注生産のハンドメイドであること。1艇約3カ月、年間5〜6艇という生産ペースで、国内で造られるFRPクルーザーヨットはほとんどが同社製という、名実ともに日本のトップ企業です。

オーナーの命を預かる  
堅固なものづくり

FRP艇も内部は木造で、当社が長年培った造船ノウハウを船大工たちがいかんなく発揮しています。既製品の輸入ボートも多い中、同社を選ぶのはこだわりのあるオーナーたち。設計は国内外一流のヨット専門デザイナーに依頼し、高い造船技術と洗練されたデザイン性でファンを獲得しています。「間取りや内装のカスタマイズの自由さが魅力だというお客さまが多いですね。最近の船はあっさりしたモダンな内装が主流ですが、クラシックにつくり込んでいきたい人たちに選ばれています。船は大きいほどいいという時代から小型でフルオプションへ、嗜好の変化を感じます」と、営業部長の須加田裕司さん。

り、生活空間でもあります。お客さまの命を預かる仕事ですから、とにかく丈夫さを追求しています。このくらいあれば大丈夫、というラインをもう少し強化する「プラスのものづくりです」という岡崎さんの言葉裏付けするように、進水40年以上という船も少なくありません。メンテナンスやアフターサービスにも力を入れ、年1回はオーナーたちが集まる会を開催。小豆島は各地から船でのアクセスに好立地で、オーナーにとっては「瀬戸内の島に行く」というのも楽しみの一つなのだとか。

一定のニーズを維持している同社の今の課題は、オーナー層と作り手、双方の高齢化です。「1艇丸ごとハンドメイドというのは、作り手としても面白い。プラモデル好きが高じて」という社員も多いんですよ。という岡崎さん自身も、国内外で造船を学んだ技術者です。「ヨットは価値観に左右される趣味で、維持費もかかるし、特に新艇は家を1軒買うようなもの。でも中古艇のレストアなら比較的手頃ですから、今後はそこに注力してヨット人口を増やしたい」と、展望を語ってくれました。

問い合わせ先  
(公財)かがわ産業支援財団 取引支援課  
☎087-868-9904

3 瀬戸内の恵み 芸術祭の舞台を訪ねて

# スイーツ (大島)

高松港の北東約8\*に浮かぶ大島。ハンセン病療養所「大島青松園」があり、現在は治療を終えた人たちが暮らしています。島に住む人々と大島を訪れる人たちをつなぐ場所となっているのは、瀬戸内国際芸術祭2010の作品として誕生したカフェ・シヨルです。運営しているボランティアサポーター「こえび隊」が、島の人が育てた野菜や果物を使い、飲み物やスイーツを提供しています。今回は大島で採れるかんきつ類のジャムを紹介し

## ジャムにして、ケーキとともに

大島では、季節ごとに梅やブタン、甘夏、カリンなどを収穫しています。療養所に入所した人が植えた木を引き継ぎ、今も入所者が大切に育てています。カフェ・シヨルは、それらの食材をジャムにして、芸術祭会期中の土・日曜日と祝日に、チーズケーキに添えて提供しています。ジャムの酸味がケーキの甘さをより引き立ててくれます。



**カフェ・シヨル**  
 営業日 (芸術祭会期中) 毎週土・日曜日、祝日 (芸術祭会期以外) 第2土・日曜日  
 時間 10時30分~15時 (オーダーストップ 14時30分)



## 芸術祭で復刻した幻のお菓子

大島の名物「ろっぽう焼」は、かつて大島に入所していた菓子職人が、「加工部」(お菓子を作るサークル)で作っていた薄皮まんじゅうで、2010年の芸術祭で復刻しました。ろっぽう焼の話になると、島の人たちは自然と笑顔になり、当時の楽しいエピソードを交えながら話してくれることから、表面に「おかしのはなし」の焼き印をしています。現在は芸術祭会期以外の第2土・日曜日に、60個限定で販売しています。

大島(高松市庵治町大島)

高松港から官有船で約30分。無料。  
 4月26日から一般旅客定期航路として、運航しています。

## 2019年度 かがわ県産品コンクール 出品募集中

**募集期間** ~6月28日(金)  
**出品部門** ①食品部門(菓子・スイーツ除く) ②菓子・スイーツ部門 ③一般部門(食品以外)  
**応募要件**  
 (1)応募者は、香川県内に所在し、生産能力を有し、生業として営んでいる生産者・製造者であること。  
 (2)応募産品は、香川の地域性を生かした一般消費者向け商品で、「食品・酒類・飲料(農水産加工品)」、「伝統的工芸品」、「地場産業製品」を対象とする。\*他、(1)(2)含む全9項目

「うどん県。それだけじゃない香川県」の「それだけじゃない」魅力あふれる県産品の開発を促進するとともに、香川県を代表する県産品の掘り起こしを行い、県内外への販路拡大を支援することを目的に「かがわ県産品コンクール」を実施します。

**選賞予定数**  
 (1)「うどん県。それだけじゃない香川県 知事賞」(最優秀賞)3品以内  
 (2)「うどん県。それだけじゃない香川県 優秀賞」3品以内  
 ※場合により「審査委員特別賞」1品以内  
**応募方法**  
 香川の県産品ポータルサイト「LOVEさぬきさん」から申込書をダウンロードし、必要事項を記入の上、メールで下記まで。郵送の場合は6月28日(金)必着  
**問い合わせ先** 〒760-8570 香川県県産品振興課 ※住所記載不要  
 ☎087-832-3385  
 Eメール:kensanpin@pref.kagawa.lg.jp  
 詳しくは

## カマタマーレ讃岐 6月試合日程

日 時	対戦相手	会 場
15日(土) 18時	Y.S.C.C.横浜	Pikara スタジアム

\*試合日程は変更になる場合があります。  
**問い合わせ先** 交流推進課 ☎087-832-3055

## 西讃・中讃エリアから高松空港へのアクセスがますます便利になります!

7月1日(月)から四国中央市と高松空港を結ぶ定期路線バスの運行がスタート。四国中央市を始発として、観音寺、善通寺、丸亀の各高速バス停を経由して、高松空港に到着する路線バスが1日5往復運行されます。



四国中央市⇄高松空港 片道2,000円	高速観音寺⇄高松空港 片道1,600円
高速善通寺⇄高松空港 片道1,200円	高速丸亀⇄高松空港 片道1,000円

\*小人(小学生まで)運賃は半額、予約不要  
**問い合わせ先** 航空振興室 ☎087-832-3143  
 詳しくは

## あじストーンフェア2019

庵治石の魅力PRする「あじストーンフェア2019」が開催されます。匠の技を駆使した作品の展示販売や、子どもも参加できる石のワークショップなど、ご家族で楽しんでいただけます。



**日 時** 6月8日(土)9時~17時  
 9日(日)9時~16時  
**場 所** サンメッセ香川(高松市林町)  
**問い合わせ先** 讃岐石材加工協同組合 ☎087-845-2446  
 経営支援課 ☎087-832-3342

## 高松港へのクルーズ客船入港情報

入港日	出 港	船 名(★初寄港)	総トン数
6月 2日(日)5時40分	2日(日)22時	★ル・ソレアル	10,992
6月 3日(月)7時	3日(月)18時	シルバー・エクスプローラー	6,130
6月12日(水)19時30分	13日(木)19時	カレドニアン・スカイ	4,200

\*入出港スケジュールは天候などにより予告なく変更になる場合があります。  
**問い合わせ先** 交流推進課 ☎087-832-3380  
 詳しくは

みんなの便利帳

香川県庁あての郵便物は、「〒760-8570 香川県〇〇課」だけで届きます。

日時 場所 対象 募集人数 ① 参加料  
 申請期間・申込方法・申込先 ② 問い合わせ先  
 Eメールアドレス HP ホームページ URL 検索キーワード

親子で島まるごと体験ツアー

時 8月9日(金) ※天候不良時は中止  
 所 集合・解散場所／県営高松棧橋(高松市玉藻町) ① 小学4年生以上と保護者 ※保護者の同伴が申込条件 ② 親子10組20人(多数抽選) ③ 無料(食費代、ワークシopp代は各自負担) ④ 6月3日(月)～7月5日(金) (必着) ※詳細はホームページ参照  
 ④ 地域活力推進課 ☎087-1832-13105

県営住宅入居者

■ 6月募集／一般県営住宅、準特定優良賃貸住宅 屋島西・香川・一宮各7戸、西春日・坂出府中各6戸、屋島東・国分寺・宇多津各4戸、志度・高松元山・木太川西・常盤各3戸、植松・多度津各2戸、牟礼・太田各1戸  
 ■ 再募集申し込み 申し込みのなかった住戸については、左記のとおり後日申し込みを受け付けます。 ※単身入居や高齢者住宅への入居をご希望の場合は、必ず事前にご相談ください。 ① 6月3日(月)～10日(日) 消印有効 抽選日/6月18日(火) 再募集受付期間/6月21日(金)～6月25日(火) 来庁のみ(先着順) 入居予定日/8月1日(木) 申込書配布場所/県住宅課分室、各県民センター、県営住宅所在市町担当課  
 ② 県住指定管理者 ☎087-1832-13507

県立五色台少年自然センター

① 家族でキャンプ ② アドベンチャー in 五色台  
 時 ① 7月13日(土)～14日(日) 1泊2日 ② 8月3日(土)～5日(月) 2泊3日 ③ 同センター(高松市生島町) ④ ① 家族(友人) 人数名も可 ② 県内在住の小学5～中学3年生

毒物劇物取扱者試験

時 7月25日(木) 14時～16時 所 高松商工会議所(高松市番町) ① 試験の種類／一般、農薬用品目、特定品目 ② 受験料/1万5000円(県証紙) ③ 6月10日(月)～17日(日) 消印有効 ④ 詳細は左記HP参照  
 ⑤ 県業務感染症対策課 ☎087-1832-13300

火薬類取扱保安責任者等試験

時 甲種取扱・乙種取扱/9月1日(日) 13時～15時(火薬字の免除者は14時まで) 丙種製造/9月1日(日) 13時～15時 30分 所 ルポール讃岐(高松市中野町) ① 受験料/1万7000円 ② 6月18日(火)～27日(木) 消印有効 ③ 詳細は左記HP参照  
 ④ 香川県砕石事業協同組合 ☎087-1832-11827 または 県危機管理課 ☎087-1832-13300

調理師試験

時 10月12日(土) 13時30分～15時30分 所 レゾムホール(香川県県民ホール) ① 受験資格/次の条件を両方満たす人 ① 中学校もしくはこれに準ずる学校を卒業した人 または中学校卒業と同等以上の学力がある人と認められた人 ② 飲食店などで2年以上調理の業務経験がある人 ③ 受験料/6100円(県証紙) ④ 7月8日(月)～16日(火) 詳細は左記HP参照  
 ⑤ 県健康福祉総務課 ☎087-1832-13254

消費生活に関する資格取得応援講座

10月の資格取得試験に向けて開催します。 時 6月22日～8月3日(各土曜日) 7月6日を除く全6回(10時～15時) 所 高松市生涯学習センター「まなびCAN」 ① 2019年度資格取得試験の受験予定者 ② 40人程度(先着順) ③ 無料(テキスト代7200円必要) ④ 6月17日(月) 17時必着 氏名・電話番号などをFAXまたはメールで左記入

数 ① 10家族 ② 20人(多数抽選) ③ 3000円 ④ 5000円 程度/人 ⑤ 15月31日(金)～6月14日(金) ⑥ 6月6日(木)～7月4日(木) (消印有効) 往復はがきまたは電子申請・届出サービスで応募 住所・代表者氏名・参加者人数・連絡先を記入し左記入  
 ⑦ 同センター ☎087-1881-4428

就農準備研修Ⅱ期生募集

④ 4月研修(8月～11月) ⑤ 試験・選考日/6月25日(火) ⑥ 県立農業大学校(琴平町榎井) ⑦ 20人 ⑧ 1万7480円と教材費(実費) ⑨ 5月31日(金)～6月14日(金) 必着 ⑩ 選考方法/提出書類の審査、面接及び適性試験 ※提出書類は同校HPからダウンロード可 ⑪ 同校 ☎087-1751-1141

香川おさかな大使

時 活動期間/7月～2020年3月 ① 県内在住または通勤・通学し、満20歳以上で、勤務先などの理解が得られる方 ② 2人程度 ③ 6月20日(木) 必着 ④ 詳細は左記HP参照  
 ⑤ 香川県漁業協同組合連合会総務部 ☎087-1825-10350

県立屋島少年自然の家

① 親子でサマーキャンプ ② サマーチャレンジin屋島 ③ 親子でカヌー  
 時 ① 7月20日(土)～21日(日) ② 7月26日(金)～27日(土) ③ 7月29日(月)～8月7日(水) のいずれか1日 各日とも9時30分～12時 所 同所 ④ 県内の① 小学1～6年生と保護者 ② 小学5～中学3年生 ③ 小学1～3年生と保護者 ④ ① 36人程度 ② 24人程度 ③ 各日2組程度/多数抽選 ④ ① 4500円程度 ② 4000円程度 ③ 5000円程度/人 ⑤ 6月21日(金) 必着 メール、はがき、FAXで左記入  
 ⑥ 同所 ☎087-1843-14545 FAX087-1841-9813

わくわく体験交流キャンプ参加者

時 8月16日(金)～19日(月) 3泊4日 所 県青

看護力再開発講習会

看護職復帰を希望される方に研修会を開催します。 時 7月5日(金)～30日(火)の7日間 講義5日間(9時～12時、2日のみ15時まで) 実習2日間(9時～15時) 所 香川県看護協会(高松市国分寺町国分) ③ 30人 ④ 無料(ただし、駐車場は有料) ⑤ 6月21日(金) 所定の申込書に記入し左記入  
 ⑥ 公社 同協会香川県ナースセンター ☎087-1864-19075

かがわのオリジナル農産物つちく講座

時 7月13日(土) 10時～ 所 県農業試験場綾歌郡綾川町) ③ 30人(多数抽選) ④ 6月21日(金) 必着 住所、氏名、年齢、電話番号を記入し、往復はがきで左記入  
 〒761-12306 綾川町北1534-1 ⑤ 同試験場 ☎087-1814-17311

初級障がい者スポーツ指導員養成講習会

時 7月20日(土)～7月21日(日) 8時30分～19時30分 ※別日実習あり 所 かがわ総合リハビリテーション福祉センター(高松市田村町) 研修室・体育館 ③ 18歳以上(4月1日現在)で、障がい者スポーツの振興に貢献する意欲があり、全日程出席できる方 ④ 30人(先着順) ⑤ 一人4000円(教本・資料代) ⑥ 所定の申込書にて6月30日(日)まで左記入  
 ⑦ 同センタースポーツ担当 ☎087-1867-17686 FAX087-1867-10420

危険物取扱者保安講習

時 7月23日(火)、10月8日(火) 志度社会福祉センター ⑧ 8月1日(木) 小豆地区消防本部兼小豆島西消防署 ⑨ 8月21日(水) 観音寺市中央図書館 ⑩ 9月26日(木)、12月6日(金) レゾムホール ⑪ 10月17日(木) 満濃農村環境改善センター ⑫ 12月3日(火) 総

年センター(高松市国分寺町)、大滝山県民こいの森キャンプ場(高松市塩江町) ④ 県内の小学4～6年生 ⑤ 32人(多数抽選) ⑥ 1万円 ⑦ 6月7日(金)～7月5日(金) 必着 申込書を左記入  
 ⑧ 県子ども政策課 ☎087-1832-13195

県職員採用(選考)試験

① 大学卒業程度(一般行政事務など20職種)、短大卒業程度(臨床検査、土木) ② 保健師、職務経験者(一般行政事務など9職種、歴史学芸員(近代史)、職業訓練指導員(塗装科)、自動車整備科) ③ 文化財専門職員(建造物) ④ 看護師、看護師(助産師)、診療放射線技師 ⑤ 獣医師(職務経験者含む)  
 時 第1次試験日/①～④ 6月23日(日)、⑤ 6月30日(日) ⑥ ①～④ 香川大学 ※①の大卒程度②および③のみ東京会場、④の看護師・看護師(助産師)のみ大阪会場でも実施⑤ 県庁  
 ⑦ ①～③(持参・郵送)～6月5日(水) 消印有効(インターネット)～5月31日(金) ⑧(持参・郵送・インターネット)～6月7日(金) 消印有効⑨(持参・郵送)～6月18日(火) 消印有効(インターネット)～6月14日(金) 詳細は左記HP参照  
 ⑩ ① 県人事委員会事務局 ☎087-1832-13712 ② ⑤ 県人事・行革課 ☎087-1832-13040 ③ 県教育委員会事務局総務課 ☎087-1832-13738 ④ 県立病院課 ☎087-1832-13310

医薬品登録販売者試験

時 10月24日(木) 10時30分～15時40分 所 高松商工会議所(高松市番町) ※受講者数により変更あり ① 受験資格/なし ② 受験料/1万5000円(県証紙) ③ 7月16日(火)～29日(日) 消印有効 ④ 詳細は左記HP参照  
 ⑤ 県業務感染症対策課 ☎087-1832-13307

かがわワークフェア(就職面接会)

時 6月12日(水) 12時～16時 所 サンメッセ香川(高松市林町) ② 2020年3月に大学、短期大学、高等専門学校、専修学校等の卒業予定者及び既卒者、中途採用希望者 ③ 県就職・移住支援センター(ワークサポート)かがわ ☎087-1802-14700

こころの健康展

精神障害者の作品やこころの健康に関するパネルを展示し、手芸品の即売、クイズラリーなどを実施します。 時 6月14日(金)・15日(土) 10時～17時 所 イオンモール高松 1階  
 ⑤ 県障害福祉課 ☎087-1832-13294

歯と口の健康週間行事

時 6月2日(日) 高松市歯科救急医療センター 9時～13時、イオン坂出店 10時～12時30分、ハイスタツフホール・小豆島町農村環境改善センター・まんのう町満濃農村環境改善センター 9時～11時30分、三木町文化交流プラザ・宇多津町保健センター 9時30分～11時30分、三豊市市民交流センター 9時30分～12時 ⑥ 6月9日(日) 丸亀市保健福祉センター 9時～12時、善通寺市民会館 9時～11時40分、東かがわ市交流プラザ 9時～11時30分  
 ⑦ 県健康福祉総務課 ☎087-1832-13261

栗林公園

高松市栗林町 1-20-16 ☎087-1803-17411

花しよぶまつり

時 6月1日(土)・2日(日) 10時～15時 所 花しよぶ園 ☎5000円 抹茶点て出し、生菓子付 ※雨天時は掬月亭

# あなたの声を県政に生かします!

知事に寄せられたご提言と回答のうち、代表的なものを要約して紹介します。ほかのご提言も、県ホームページで見ることができます。

## Q 県民の交通マナーの悪さについて

香川県に来て20年以上たちますが、いまだに交通マナーの悪さにはがっかりし涙まで出そうです。

①合流させてくれない②右折レーンの先頭から青信号に変わったと同時に直進レーンに入り込むなど、自分が良ければいいという人が多いように感じます。

譲り合いの行動をしていれば、そのうち皆にもその気持ちが伝わるのではと思いついていますが、効果はないようです。何か根本的な解決策はないのでしょうか?

匿名希望

**A** 県の交通マナーについては、これまでも各方面からご指摘をいただいております。交通事故の原因や香川県全体のイメージダウンにつながることから、極めて残念に思っています。

このため、毎月5日を「交通マナーアップの日」、20日を「県民の交通安全日」と定めて、街頭指導や広報啓発活動などを実施するとともに、春・秋・年末年始の交通安全運動では、学校、地域、職域などでの交通安全教育、交通安全キャンペーンなどを推進しています。

こうした中、2018年12月には、交通マナー向上という共通の課題を抱えている岡山県と連携し、「今日から毎日がいい運転の日」とする交通安全宣言を行い、県民の皆さまに、一人一人が思いやりのある、気持ちのいい運

転を心がけていただくよう呼びかけるとともに、ポスターやデジタルサイネージのスライドCMにより啓発を行ったところでした。

また、2019年度から新たに、スマートフォンのアプリなどを用いて、急ブレーキや急発進、急ハンドルなどの車の運転状況を診断し、安全運転を競うコンテストを行い、県民の交通マナーアップにつながるよう努めてまいります。

今後も、県民の交通安全意識の高揚と交通マナー向上のために、県警察や関係機関・団体と連携し、より一層の啓発に取り組んでまいりますので、ご理解をお願いいたします。

☎ 暮らし安全安心課 ☎087-832-3230

## 県政世論調査にご協力をお願いします

県政にどのような関心や考えを持ち、何を期待しているか、県民の皆さんのご意見をお聞かせください。5月下旬に、無作為に抽出した満18歳以上の3千人の方に調査票をお送りしますのでご協力をお願いします。

☎ 広聴広報課 ☎087-832-3022

## 県政へのご提言はこちらへ

●手紙: 〒760-8570 香川県広聴広報課「知事への手紙」係  
 ●FAX: 087-862-3000  
 ●H P: <https://www.pref.kagawa.lg.jp/content/chijipage/chijimail/>

知事へのメールや手紙には、氏名(必須)、住所(手紙の場合は必須)、電話番号(任意)、メールアドレス(メールの場合は必須)、提言文と知事からの回答文の公開可否(必須)をご記入ください。

※担当課への事務的・簡単なご質問やお問い合わせなどは、上記HPの「ご意見・お問い合わせ(担当課へのメール)」へお寄せください。

## みんなの便利帳

**花ショウブ株分け体験教室**  
 時 6月23日(日) 10時~11時30分 所 商工奨励館北側芝生広場 数 各回20人多数抽選1組2名まで、小学生以下は保護者同伴  
 料 500円/人(1人2鉢持ち帰り) 申 6月7日(金)必着 詳細は左記HP参照  
 問 栗林公園観光事務所 ☎087-1833-1741 栗林公園 うどん県旅ネット 検索

**サンポート高松**  
 高松市サンポート 087-806-2500  
 時 6月16日(日) 14時開演(13時開場) 所 情報通信交流館(えとぴあ・かがわ) 料 無料  
 問 同館 ☎087-1822-1011

**キッズ・リポ・マーケット**  
 ①アート②プログラミング③ロボットの中心から好きなワークショップに参加しよう。  
 時 7月13日(土) 10時30分~12時 所 情報通信交流館(えとぴあ・かがわ) 対 小学生・未就学児(保護者同伴必須) 数 ①②③各6人(多数抽選) 申 6月1日(土) 6月30日(日)左記HPからも申し込み可  
 問 同館 ☎087-1822-1011 検索

**やぬきマルシェinサンポート**  
 今月は「おさかなマルシェ」。おさかなタッチプールなどのイベントも開催。  
 時 6月2日(日) 10時~15時 所 サンポートタワー棟西側通路  
 問 県産品振興課 ☎087-832-3303 検索

**やぬきマルシェin丸亀町グリーン**  
 高松市香川町中地区の丸亀町グリーン 087-832-0000

そびの広場を開催! 工作や木のおもちゃなどのあそびを持って出向きます。  
 時 6月8日(土) 11時~15時30分 所 丸亀町グリーン(高松市丸亀町7番地1-6) 対 どなたでも 料 無料 申 当日受付

**かぞくツナグ・あそび**  
 いのちのおはなし  
 身体を小さく丸めて、お腹のなかにいた時にタイムスリップしたり、命の音やにおいを感じてみたり、「自分を大切に思う気持ち」や「みんな、大切な存在だよ」とメッセージを届けます。  
 時 6月22日(土) ①11時~12時②13時30分~14時30分 所 高松市丸亀町7番地1-6 対 どなたでも 料 無料 申 5月23日(木)9時~(先着順)※事前申込

**県立ミュージアム**  
 高松市玉藻町5-6 ☎087-801-0002  
 (特別展) **第84回 香川県美術展覧会(県展)**  
 時 ①期)彫刻(立体表現・工芸・書) 6月20日(木)~30日(日)  
 ②期)絵画(日本画・洋画)・写真 7月5日(金)~15日(月)・祝 ※1~2  
 ※会期中無休 所 特別展示室・常設展示室2・3・4・5 料 一般720円、前売・団体(20人以上)580円  
 (常設展) **「ゆかりの品々でたどる 天皇家と高松松平家」**  
 新天皇の即位の年にあたり、初代藩主松平頼重と後水尾上皇の和歌を通じた交流を示す資料など、高松松平家に伝来する天皇家ゆかりの品々を堂に公開します。  
 時 5月31日(金)~7月21日(日) ※1~3  
 6月21日・28日、7月5日・12日の各金曜日は20時まで開館。6月24日、7月8日は開館。 所 常設展示室1 料 一般410円、前売・団体(20人以上)300円

**瀬戸内海歴史民俗資料館**  
 高松市水町1-4 ☎087-832-4707  
 (巡回展) **「まちかど生き物標本展」**  
 「生き物を見て・感じる」

**県政テレビ**  
 OHK岡山放送  
 サン讀かがわPLUS  
 毎週木曜日21時54分~22時  
 再放送 ケーブルテレビ  
 コミュニティチャンネル(自主放送)

**ケーブルテレビ**  
 知事定例記者会見  
 コミュニティチャンネル(自主放送)

※ケーブルテレビの放送日時は各局が発行する番組表をご覧ください。※番組編成の都合で、放送日時が変わることがあります。

**東山魁夷せとうち美術館**  
 坂出市沙弥島字海通2-4-1 ☎087-144-1300  
 第1期テーマ展「風景との巡りあい」  
 ①信州讃歌 ②北歐紀行  
 時 6月6日(木)~7月15日(月)祝日まで ※1~3  
 所 ①1階展示室 ②2階展示室 料 一般(大学生を含む)300円 団体240円 ※65歳以上または高校生以下の場合は無料  
 ※19時~17時 ※2入館は閉館の30分前まで ※3休館日 月曜日(月曜日が祝日の場合は翌日)

**レクザムホール(香川県民ホール)**  
 高松市玉藻町5-10 ☎087-806-5000  
**めざましクラシックスin高松**  
 初心者からクラシック通までが楽しめる選曲と演奏、高嶋ちさ子&軽部アナによる軽妙なトークをお楽しみいただけます。スペシャルゲスト/中村あゆみ  
 時 6月22日(土)15時開演(14時30分開場) 所 大ホール 料 全席指定5500円  
 問 同課 ☎087-1832-1322

香川の豊かな自然とその保全について考えるきっかけづくりとして、身近に生息する「水辺」「草原」「森林」の生き物の標本展を県みどり保全課と共催で開催します。  
 時 6月8日(土)~6月23日(日) ※1~3 料 無料  
 問 同課 ☎087-1832-1322