

■ 事後評価（社会資本総合整備計画）

香川県における大規模盛土造成地の
耐震化の促進(防災・安全)

社会資本総合整備計画

事後評価書

| | | | |
|-------|-------------------------------|------|---------|
| 計画の名称 | 香川県における大規模盛土造成地の耐震化の促進(防災・安全) | | |
| 計画の期間 | 平成25年度 ~ 平成29年度 (5年間) | 交付対象 | 香川県、高松市 |
| 計画の目標 | | | |

東北方太平洋沖地震では内陸部を中心に宅地にも甚大な被害が発生したことから、香川県においても南海トラフ巨大地震等の大規模地震時に滑动崩落のおそれの大きい大規模盛土造成地の変動予測調査を行い、住民への情報提供等を図るとともに、耐震化を促進する。

1. 事業効果の発現状況 : 【 一定の効果があった 】

県、高松市とも、第一次スクリーニングを実施し、大規模盛土造成地の位置を示したマップを宅地耐震化のリーフレットとともに公表し、住民に情報提供を行うことで、宅地耐震化への意識啓発を図ることができた。
県、高松市とも、第二次スクリーニング計画により第二次スクリーニングの優先度評価を行い、県では、大規模盛土造成地のある市町のうち、1市において第二次スクリーニングを実施することで、滑动崩落のおそれがある宅地を把握できた。

計画の成果目標 (定量的指標)

香川県内において大規模盛土造成地の変動予測調査 (第一次及び第二次スクリーニング) を実施し、滑动崩落の危険性が高い宅地を把握する。

定量的指標の定義及び算定式

| | 定量的指標の現況値及び目標値 | | | 達成率 | 備考 | | | | |
|---|------------------|-----------------|-----------------|---------|----------|---|--------|---------------------------|------|
| | 当初現況値 (H25当初) | 中間目標値 (H27末) | 最終目標値 (H29末) | | | | | | |
| ①香川県内において、第一次スクリーニングの実施及び第二次スクリーニング計画の作成、大規模盛土造成地の抽出及び、第二次スクリーニング調査実施箇所の優先ランク付けを行う。 | 目標値: 0% | 100% | 100% | 100% | ※中間目標は任意 | | | | |
| 達成値: | 0% | 100% | 100% | 100% | | | | | |
| ②第二次スクリーニング計画により選定した大規模盛土造成地について、第二次スクリーニングを実施し、滑动崩落の危険性が高い宅地を把握する。 | 目標値: 0% | 20% | 100% | 8% | | | | | |
| 達成値: | 0% | 8% | 8% | 8% | | | | | |
| ③大規模盛土造成地マップ及び宅地耐震化のリーフレットを作成し住民に情報提供することで、宅地の耐震化を促進する。 | 目標値: 0% | 0% | 100% | 100% | | | | | |
| 達成値: | 0% | 0% | 100% | 100% | | | | | |
| 全体事業費 | 合計 (A+B+C) | 213百万円 | A | 211百万円 | B | C | 2百万円 | 効果促進事業費の割合 C / (A+B+C) | 0.9% |
| 実施事業費 | 合計 (A+B+C) | 26.4百万円 | A | 26.2百万円 | B | C | 0.2百万円 | 効果促進事業費の割合 C / (A+B+C) | 0.7% |

交付対象事業

| A 基幹事業 | | | | | | | | | | | 全体事業費 (百万円) | 実施事業費 (百万円) | 進捗率 | 備考 | | | |
|--------|----------|----------|----------|----------|-----|-----------------------|---|--------------------|------------|-----|----------------|----------------|-----|-------|------|-------|--|
| 番号 | 事業 種別 | 地域 種別 | 交付 対象 | 直接 間接 | 事業者 | 要素となる事業名(事業箇所) | 事業内容・規模等 | 市町村名 | 事業実施期間(年度) | | | | | | | | |
| | | | | | | | | | H25 | H26 | H27 | H28 | H29 | | | | |
| A-1 | 市街地 | 一般 | 香川県 | 直接 | 香川県 | 宅地耐震化推進事業(高松市を除く香川県内) | 大規模盛土造成地の変動予測調査 (第一次スクリーニング、第二次スクリーニング 計画、第二次スクリーニング) | 高松市を除く 香川県内16市町 | | | | | | 200.0 | 17.8 | 8.9% | |
| A-2 | 市街地 | 一般 | 高松市 | 直接 | 高松市 | 宅地耐震化推進事業(高松市内) | 大規模盛土造成地の変動予測調査 (第一次スクリーニング、第二次スクリーニング 計画) | 高松市 | | | | | | 11.1 | 8.4 | 75.6% | |
| | | | | | | | | | 合計 | | | | | 211.1 | 26.2 | 12.4% | |

| B 関連社会資本整備事業 | | | | | | | | | | | 全体事業費 (百万円) | 実施事業費 (百万円) | 進捗率 | 備考 | | | |
|--------------|----------|----------|----------|----------|-----|----------|------|------|------------|-----|----------------|----------------|-----|----|--|--|--|
| 番号 | 事業 種別 | 地域 種別 | 交付 対象 | 直接 間接 | 事業者 | 要素となる事業名 | 事業内容 | 市町村名 | 事業実施期間(年度) | | | | | | | | |
| | | | | | | | | | H25 | H26 | H27 | H28 | H29 | | | | |
| | | | | | | | | | 合計 | | | | | | | | |

| 番号 | 一体的に実施することにより期待される効果 | | | | | | | | | | 備考 |
|----|----------------------|--|--|--|--|--|--|--|--|--|----|
| | | | | | | | | | | | |

| C 効果促進事業 | | | | | | | | | | | 全体事業費 (百万円) | 実施事業費 (百万円) | 進捗率 | 備考 | | | |
|----------|----------|----------|----------|----------|-----|-------------|------------------------------|------|------------|-----|----------------|----------------|-----|-----|-----|---------------------------|--|
| 番号 | 事業 種別 | 地域 種別 | 交付 対象 | 直接 間接 | 事業者 | 要素となる事業名 | 事業内容 | 市町村名 | 事業実施期間(年度) | | | | | | | | |
| | | | | | | | | | H25 | H26 | H27 | H28 | H29 | | | | |
| C-1 | 市街地 | 一般 | 香川県 | 直接 | 香川県 | 宅地耐震化普及啓発事業 | 大規模盛土造成地マップ及び宅地耐震化のリーフレットの作成 | 対象市町 | | | | | | 1.0 | 0.0 | HPでの情報公開 0%とすることとしたため。 | |
| C-2 | 市街地 | 一般 | 高松市 | 直接 | 高松市 | 宅地耐震化普及啓発事業 | 大規模盛土造成地マップの作成 | 高松市 | | | | | | 0.9 | 0.2 | 21.8% | |
| | | | | | | | | | 合計 | | | | | 1.9 | 0.2 | 10.3% | |

| 番号 | 一体的に実施することにより期待される効果 | | | | | | | | | | 備考 |
|-----|---|--|--|--|--|--|--|--|--|--|----|
| C-1 | (A-1)事業の調査結果を活用し、大規模盛土造成地マップ及び宅地耐震化の啓発用リーフレットを作成し、住民に情報提供することにより、宅地の耐震化を促進する。 | | | | | | | | | | |
| C-2 | (A-2)事業の調査結果を活用し、大規模盛土造成地マップを作成し、必要に応じて住民に情報提供することにより、宅地の耐震化を促進する。 | | | | | | | | | | |

要素事業の事業進捗

- 【 概ね計画通り進捗 】
- 県、高松市と連携して、第一次スクリーニングを行い、香川県内の大規模盛土造成地のマップを公開することができた。また、第二次スクリーニング計画を実施し、第二次スクリーニング実施箇所の優先ランク付けを行った。
 - 第二次スクリーニングについては、地元住民との合意形成や綿密な調整が必要であるため、計画通りに着手することが困難であった。

2. 今後の方針

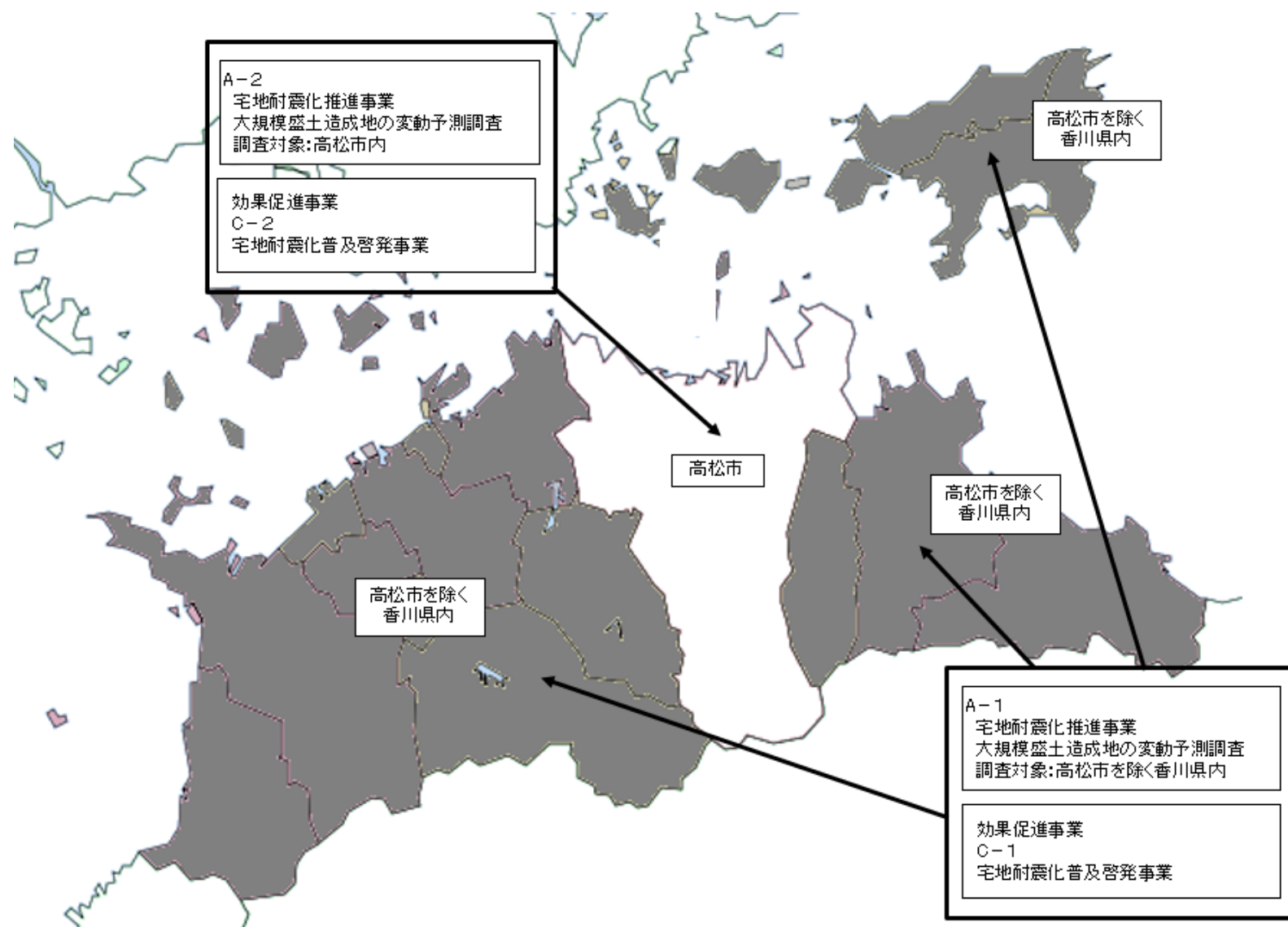
- 【 完了 】
- 令和2年度に、宅地耐震化推進事業に関する国の意向を踏まえ、第二次スクリーニングについては、地域の実情を把握している市町が事業主体となり、県は技術的な支援に取り組むこととした。
 - 令和5年度から、2市町で第二次スクリーニングに着手しており、他市町においても取組みが進むよう、県と市町で連携し、情報共有を図るなどしている。

事後評価書参考資料

■ 事後評価（社会資本総合整備計画）

香川県における大規模盛土造成地の
耐震化の促進(防災・安全)

位置図



事業概要

大規模盛土造成地の変動予測調査

第一次スクリーニング

第二次スクリーニング
計画

第二次スクリーニング

大規模盛土造成地滑動崩落防止事業

(第1段階)

大規模盛土造成地
マップの作成・公表

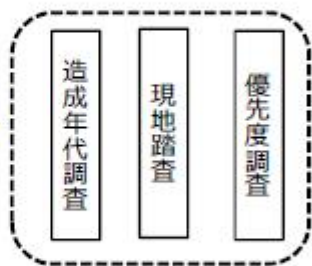


大規模盛土造成地マップ

3,000㎡以上の盛土
等の位置を把握

(第2段階)

盛土造成地の安全性の把握



どの盛土から調査を行う
か決める計画の作成

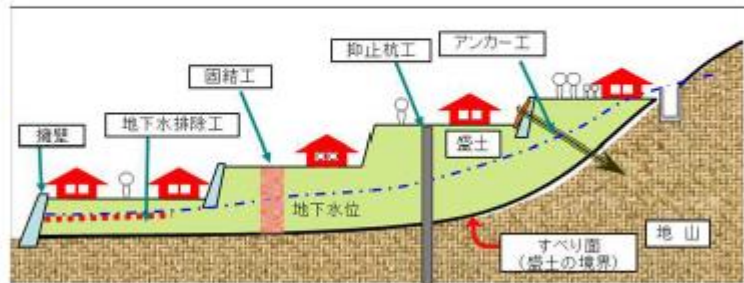


ボーリング調査

地盤調査等
安全性の把握

(第3段階)

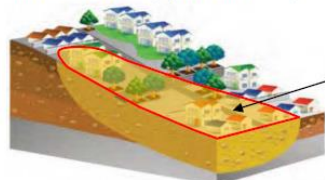
危険な宅地がある場合の対策工事



大規模盛土造成地とは

○大規模盛土造成地の要件

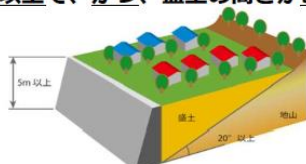
① 盛土の面積が**3,000㎡以上**



盛土3,000㎡以上

谷埋め型大規模盛土造成地 (イメージ)

② 盛土をする前の地盤面の水平面に対する角度が
20度以上で、かつ、盛土の高さが5m以上



② 腹付け型大規模盛土造成地 (イメージ)

（参考）全国の調査実施状況 (R6. 3末時点)

| 変動予測調査 | 完了状況 |
|--------------|----------------------------|
| 第一次スクリーニング | 100% |
| 第二次スクリーニング計画 | 95.2% |
| 第二次スクリーニング | 8.2% (81市区町村 / 992市区町村) |

事業概要

■大規模盛土造成地マップ

大規模盛土造成地マップの公表について



兵庫県南部地震や新潟県中越地震等では、谷や傾斜地を大規模に埋めた造成地（大規模盛土造成地）で地すべり変動を生ずるなど、造成宅地における崖崩れ又は土砂の流出による災害が生じたことから、国において「大規模盛土造成地の変動予測調査ガイドライン」が示されました。

これを受け、県が実施した調査結果を「大規模盛土造成地マップ」として公表します。

このマップは、大規模盛土造成地のおおむねの範囲を示したものです。大規模盛土造成地が身近に存在するかどうかを知っていただき、県民の皆様は防災意識を高めていただくことを主な目的としています。

家や宅地は大切な財産です。宅地が動いたり崩れたりすると、財産だけでなく生命も奪うことがあります。宅地の災害を防ぐためには、宅地の所有者及び管理者の皆様が、日頃から宅地や周辺の状況に目を配り、点検しておくことが大切です。

- 高松市内については、高松市が調査を実施していますので、[高松市ホームページ（外部サイトヘリンク）](#)をご覧ください。（お問い合わせ先：高松市都市整備局建築指導課TEL087-839-2488）
- 善通寺市、小豆島町、宇多津町、琴平町、多度津町、まんのう町については、調査の結果、大規模盛土造成地がありませんでした。
- このマップは、大規模盛土造成地の概ねの位置を示したものであり、盛土の危険度を示したものではありません。

ダウンロード

- [大規模盛土造成地マップとは（PDF：591KB）](#)
- [大規模盛土造成地マップ全県版（高松市以外）（PDF：530KB）](#)
- [丸亀市（PDF：1,294KB）](#)
- [坂出市（PDF：1,111KB）](#)
- [観音寺市（PDF：1,034KB）](#)
- [さぬき市（PDF：1,263KB）](#)
- [東かがわ市（PDF：948KB）](#)
- [三豊市（PDF：915KB）](#)
- [土庄町（PDF：624KB）](#)
- [三木町（PDF：1,223KB）](#)
- [直島町（PDF：567KB）](#)
- [綾川町（PDF：1,362KB）](#)

香川県作成・公表

高松市大規模盛土造成地マップについて

更新日：2018年3月1日

平成7年(1995年)の兵庫県南部地震(阪神・淡路大震災)、平成16年(2004年)の新潟県中越地震などにおいて、谷や傾斜地を大規模に埋めた造成地(大規模盛土造成地)で、崖崩れや土砂の流出による被害が発生したことから、国において「大規模盛土造成地の変動予測調査ガイドライン」が示されました。高松市においても、大規模盛土造成地の位置や規模等を調査するとともに市民の生命・財産を守るため、また大規模盛土造成地が身近にあることを知っていただき、防災意識の向上、災害の未然防止や被害の軽減につなげられるものとなるよう、大規模盛土造成地マップを作成いたしましたので、公表します。

なお、このマップは、高松市内の造成前と造成後の地形図等を重ね合わせることで抽出した、大規模盛土造成地の概ねの位置と規模を示したものであり、必ずしも危険な箇所を示すものではありません。

高松市大規模盛土造成地マップ

- [高松市大規模盛土造成地マップ（高松全域版）（PDF：978KB）](#)
- [高松市大規模盛土造成地マップ（詳細版1/3）（PDF：1,201KB）](#)
- [高松市大規模盛土造成地マップ（詳細版2/3）（PDF：1,464KB）](#)
- [高松市大規模盛土造成地マップ（詳細版3/3）（PDF：1,398KB）](#)

国土地理院の重ねるハザードマップでも、大規模盛土造成地の分布が確認できます。

（重ねるハザードマップ地図を見る→すべての情報から選択→土地の特徴・成り立ち→大規模盛土造成地）

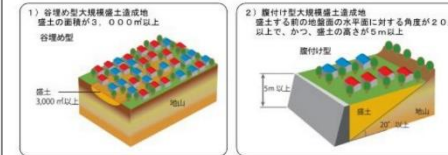
[重ねるハザードマップ（外部サイト）](#)

[全国の大規模盛土造成地の分布（国土交通省）（外部サイト）](#)

大規模盛土造成地とは

谷間や斜面に盛土を行って造成された土地のうち、次のいずれかに該当するものを大規模盛土造成地と言います。

- 谷埋め型大規模盛土造成地
盛土の面積が3,000平方メートル以上のもの
- 懸付け型大規模盛土造成地
盛土をする前の地盤面の水平面に対する角度が20度以上で、かつ、盛土の高さが5メートル以上のもの



(出典:国土交通省)

大切な宅地を守るために

家・宅地は大切な財産です。宅地が動いたり崩れたりすると大切な財産だけではなく、生命も奪うことがあります。宅地における災害を防ぐには、宅地の所有者及び管理者の皆様が、日頃から自らの宅地や周辺の状況に目を配り、点検しておくことが大切です。

盛土の緊急点検を行いました

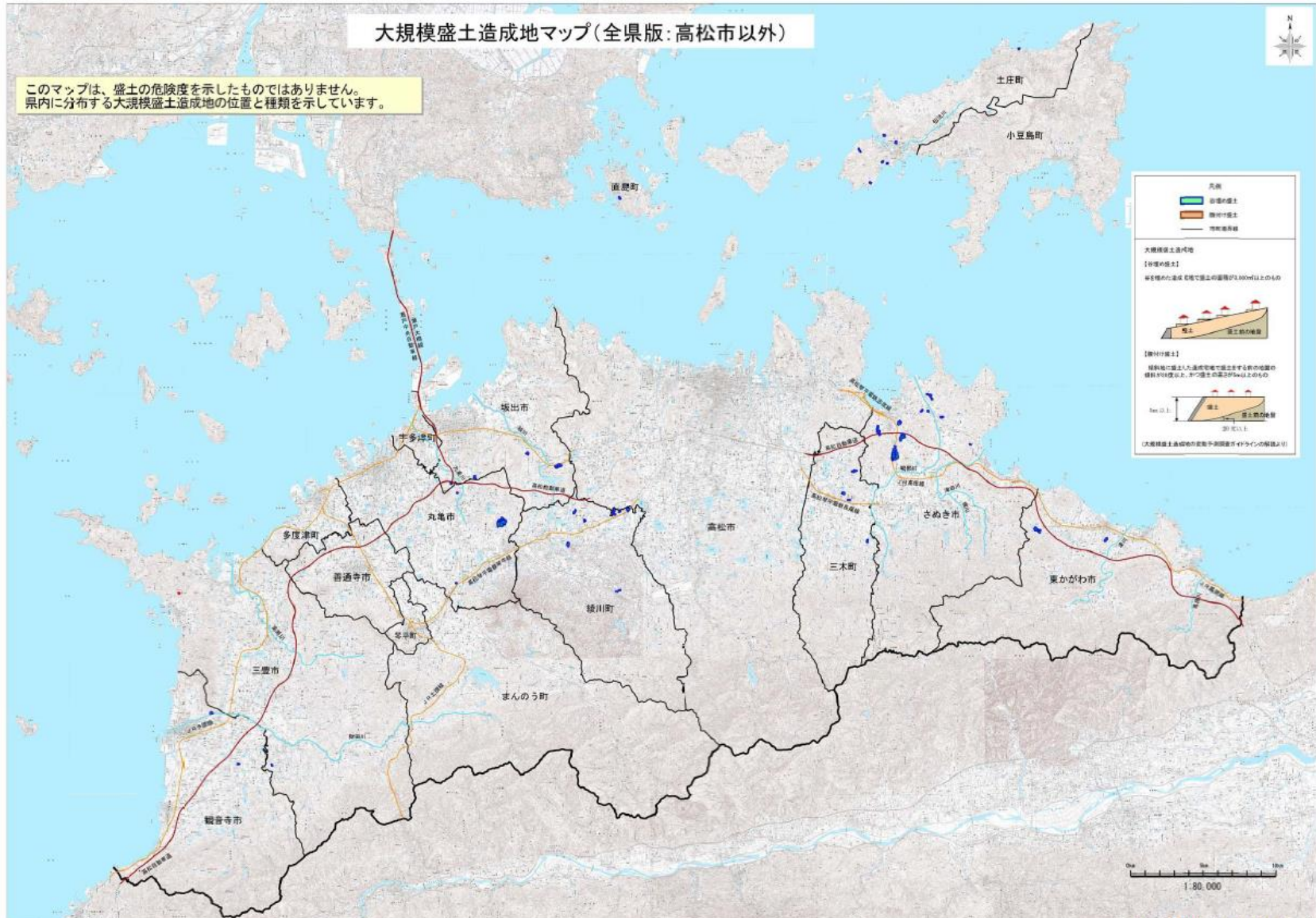
- [静岡県熱海市の土石流災害を受けての盛土造成地の点検・調査について](#)

Tweet いいね! LINEで見る

高松市作成・公表

事業概要

■大規模盛土造成地マップ（香川県分）



この地図は、国土院の委託を受けて、国土院の電子地図データ(2020年版)を基にしたものである。(委託番号: 平19地保、第56号)
当該製品を第三者がさらに複製する場合は、国土院の承認が必要である。

図6.1 大規模盛土造成地マップ

事業概要

■大規模盛土造成地マップ（高松市分）

