

■ 事後評価（社会資本総合整備計画）

総合的な土砂災害対策の推進（防災・安全）

| | | | | | | | | | | | | | |
|---|---------------------------------|----------|------|---|---------|----------------|---------|----------------|---------------------------|-------|-----------------|-----|--|
| 計画の名称 | 1 総合的な土砂災害対策の推進（防災・安全） | | | | | | | | | | | | |
| 計画の期間 | 令和2年度 ～ 令和6年度（5年間） | | 交付対象 | 香川県、高松市、丸亀市、観音寺市、土庄町、小豆島町、三木町、宇多津町、綾川町、多度津町、まんのう町 | | | | | | | | | |
| 計画の目標 | ・人命と財産を守るための砂防関係施設の整備（安全・安心の向上） | | | | | | | | | | | | |
| 1. 事業効果の発現状況 : 一定の効果があつた | | | | | | | | | | | | | |
| ・砂防施設や地すべり防止施設、急傾斜地崩壊防止施設の整備を行ったことにより、土砂災害から保全される人家が101戸増加した。 ・土砂災害ハザードマップを作成し、自宅周辺の土砂災害リスクを周知するとともに、実際にハザードマップを用いて地域の防災訓練を実施するなど、住民の自主的な避難行動の支援に寄与した。 | | | | | | | | | | | | | |
| 計画の成果目標（定量的指標） | ・土砂災害を受ける恐れのある人家111戸を保全する | | | | | | | | | | | | |
| 定量的指標の定義及び算定式 | 定量的指標の現況値及び目標値 | | | | | | | | | | | | |
| | 砂防関係施設の整備に伴い土砂災害から保全される人家数 | | | 目標値： | 15121 戸 | 中間目標値 (R4末) | 15217 戸 | 最終目標値 (R6末) | 15232 戸 15222 戸 | 達成率 | 91.0% | 備考 | 達成率 最終目標人家数：15,232-15,121=111戸 達成人家数：15,222-15,121=101戸 達成率：101/111 ≒ 91% |
| 全体事業費 | 合計 (A+B+C) | 3,388百万円 | A | 3,360百万円 | B | 百万円 | C | 28百万円 | 効果促進事業費の割合 C / (A+B+C) | 0.83% | 進捗率 (事業費ベース) | 97% | |
| 実施事業費 | 合計 (A+B+C) | 3,285百万円 | A | 3,257百万円 | B | 百万円 | C | 28百万円 | 効果促進事業費の割合 C / (A+B+C) | 0.85% | | | |

| 交付対象事業 | | | | | | | | | | | | | | | | | |
|---------|------|-------|------|------|-----|----------------|----------|-----------|------------|----|----|----|----|----------------|----------------|------|--------|
| A1 砂防事業 | | | | | | | | | | | | | | | | | |
| 番号 | 事業種別 | 地域種別 | 交付対象 | 直接間接 | 事業者 | 要素となる事業名(事業箇所) | 事業内容・規模等 | 市町名 | 事業実施期間(年度) | | | | | 全体事業費 (百万円) | 実施事業費 (百万円) | 進捗率 | 備考 |
| | | | | | | | | | R2 | R3 | R4 | R5 | R6 | | | | |
| 1-A1-1 | 砂防 | 一般 | 香川県 | 直接 | - | 平間東川 通常砂防事業 | 砂防堰堤工1基 | 東かがわ市 | | | | | | 140 | 140 | 100% | 完了 |
| 1-A1-2 | 砂防 | 一般 | 香川県 | 直接 | - | 日与次川 通常砂防事業 | 砂防堰堤工1基 | さぬき市 | | | | | | 156 | 156 | 100% | |
| 1-A1-3 | 砂防 | 一般 | 香川県 | 直接 | - | 東大谷南川 通常砂防事業 | 砂防堰堤工1基 | 高松市 | | | | | | 47 | 47 | 100% | |
| 1-A1-4 | 砂防 | 一般 | 香川県 | 直接 | - | 高尻川 通常砂防事業 | 砂防堰堤工1基 | 高松市 | | | | | | 223 | 223 | 100% | |
| 1-A1-5 | 砂防 | 一般 | 香川県 | 直接 | - | 榎林川 通常砂防事業 | 砂防堰堤工1基 | 仲多度郡まんのう町 | | | | | | 130 | 95 | 73% | 用地難航箇所 |
| 1-A1-6 | 砂防 | 一般 | 香川県 | 直接 | - | 上谷川 通常砂防事業 | 砂防堰堤工1基 | 普通寺市 | | | | | | 81 | 81 | 100% | |
| 1-A1-7 | 砂防 | 一般 | 香川県 | 直接 | - | 松谷川 通常砂防事業 | 砂防堰堤工2基 | 綾歌郡綾川町 | | | | | | 51 | 51 | 100% | |
| 1-A1-8 | 砂防 | 一般 | 香川県 | 直接 | - | 北地上川 通常砂防事業 | 砂防堰堤工1基 | 三豊市 | | | | | | 46 | 46 | 100% | 完了 |
| 1-A1-9 | 砂防 | 一般 | 香川県 | 直接 | - | 丸山川 通常砂防事業 | 砂防堰堤工1基 | 観音寺市 | | | | | | 77 | 77 | 100% | |
| 1-A1-10 | 砂防 | 一般・離島 | 香川県 | 直接 | - | 明神川(蒲生) 通常砂防事業 | 砂防堰堤工1基 | 小豆郡小豆島町 | | | | | | 11 | 11 | 100% | |
| 1-A1-11 | 砂防 | 一般 | 香川県 | 直接 | - | 峰堂川 通常砂防事業 | 砂防堰堤工1基 | さぬき市 | | | | | | 34 | 34 | 100% | |
| 1-A1-12 | 砂防 | 一般 | 香川県 | 直接 | - | 竿川 通常砂防事業 | 砂防堰堤工1基 | 三豊市 | | | | | | 30 | 30 | 100% | |
| 1-A1-13 | 砂防 | 一般 | 香川県 | 直接 | - | 弓池川 通常砂防事業 | 溪流保全工1式 | 観音寺市 | | | | | | 22 | 22 | 100% | 完了 |
| 1-A1-14 | 砂防 | 一般 | 香川県 | 直接 | - | 枇杷の木谷川 通常砂防事業 | 砂防堰堤工2基 | 高松市 | | | | | | 85 | 85 | 100% | |
| 1-A1-15 | 砂防 | 一般 | 香川県 | 直接 | - | 西川 通常砂防事業 | 砂防堰堤工1基 | 普通寺市 | | | | | | 68 | 68 | 100% | |
| 1-A1-16 | 砂防 | 一般 | 香川県 | 直接 | - | 宮の尾川 通常砂防事業 | 砂防堰堤工1基 | 三豊市 | | | | | | 44 | 44 | 100% | |
| 1-A1-17 | 砂防 | 離島 | 香川県 | 直接 | - | 次の谷川 通常砂防事業 | 砂防堰堤工1基 | 小豆郡小豆島町 | | | | | | 54 | 54 | 100% | 完了 |
| 1-A1-18 | 砂防 | 一般 | 香川県 | 直接 | - | 西間川 通常砂防事業 | 砂防堰堤工1基 | さぬき市 | | | | | | 43 | 43 | 100% | |
| 1-A1-19 | 砂防 | 一般 | 香川県 | 直接 | - | 中羽立川 通常砂防事業 | 砂防堰堤工1基 | さぬき市 | | | | | | 42 | 42 | 100% | |
| 1-A1-20 | 砂防 | 一般 | 香川県 | 直接 | - | 宇夫階川 通常砂防事業 | 砂防堰堤工1基 | 綾歌郡宇多津町 | | | | | | 44 | 44 | 100% | |
| 1-A1-21 | 砂防 | 一般・離島 | 香川県 | 直接 | - | 荒神西川 通常砂防事業 | 砂防堰堤工1基 | 小豆郡小豆島町 | | | | | | 33 | 33 | 100% | |
| 1-A1-22 | 砂防 | 一般 | 香川県 | 直接 | - | 大多尾川 通常砂防事業 | 砂防堰堤工1基 | 東かがわ市 | | | | | | 45 | 45 | 100% | 完了 |
| 1-A1-23 | 砂防 | 一般 | 香川県 | 直接 | - | 福ヶ谷川 通常砂防事業 | 砂防堰堤工1基 | 東かがわ市 | | | | | | 15 | 15 | 100% | |

| 1-A1-24 | 砂防 | 一般 | 香川県 | 直接 | — | 黒岩北川 通常砂防事業 | 砂防堰堤工1基 | 高松市 | | | | | | | 32 | 32 | 100% | | |
|--------------------|------|-------|------|------|-----|--------------------------|----------------|-------------|------------|----|----|----|----------------|------------|------------|-------|-------|---------|--|
| 1-A1-25 | 砂防 | 一般 | 香川県 | 直接 | — | 西桶下川 通常砂防事業 | 砂防堰堤工1基 | 高松市 | | | | | | | 40 | 40 | 100% | | |
| 1-A1-26 | 砂防 | 一般・離島 | 香川県 | 直接 | — | 竹浦川 通常砂防事業 | 砂防堰堤工1基 | 丸亀市 | | | | | | | 41 | 41 | 100% | | |
| 1-A1-27 | 砂防 | 一般 | 香川県 | 直接 | — | 鴨ノ谷川 通常砂防事業 | 砂防堰堤工1基 | 観音寺市 | | | | | | | 30 | 30 | 100% | | |
| 1-A1-28 | 砂防 | 一般・離島 | 香川県 | 直接 | — | 流西川 通常砂防事業 | 砂防堰堤工1基 | 小豆郡小豆島町 | | | | | | | 26 | 26 | 100% | | |
| 1-A1-29 | 砂防 | 一般 | 香川県 | 直接 | — | 山荒東川 通常砂防事業 | 砂防堰堤工1基 | 高松市 | | | | | | | 16 | 16 | 100% | | |
| 1-A1-30 | 砂防 | 一般 | 香川県 | 直接 | — | 下上松川 通常砂防事業 | 砂防堰堤工1基 | 高松市 | | | | | | | 10 | 10 | 100% | | |
| 1-A1-31 | 砂防 | 一般 | 香川県 | 直接 | — | 柿谷川 通常砂防事業 | 砂防堰堤工1基 | 三豊市 | | | | | | | 24 | 24 | 100% | | |
| 1-A1-32 | 砂防 | 一般 | 香川県 | 直接 | — | 戸敷川① 通常砂防事業 | 砂防堰堤工1基 | 木田郡三木町 | | | | | | | 22 | 22 | 100% | | |
| | | | | | | | | | | | | | 小計(砂防事業) | | | 1,762 | 1,727 | 98% | |
| A2 地すべり対策事業 (該当なし) | | | | | | | | | | | | | | | | | | | |
| 番号 | 事業種別 | 地域種別 | 交付対象 | 直接間接 | 事業者 | 要素となる事業名(事業箇所) | 事業内容・規模等 | 市町名 | 事業実施期間(年度) | | | | | 全体事業費(百万円) | 実施事業費(百万円) | 進捗率 | 備考 | | |
| | | | | | | | | | R2 | R3 | R4 | R5 | R6 | | | | | | |
| 1-A2-1 | 地すべり | 一般 | 香川県 | 直接 | — | 北内地区 地すべり対策事業 | 観測業務、横ボーリング工等 | 高松市 | | | | | | | 32 | 32 | 100% | | |
| 1-A2-2 | 地すべり | 一般 | 香川県 | 直接 | — | 横畑地区 地すべり対策事業 | 観測業務等 | 仲多度郡まんのう町 | | | | | | | 29 | 29 | 100% | | |
| 1-A2-3 | 地すべり | 一般・離島 | 香川県 | 直接 | — | 唐櫃地区 地すべり対策事業 | 観測業務、横ボーリング工等 | 小豆郡土庄町 | | | | | | | 302 | 302 | 100% | | |
| | | | | | | | | | | | | | 小計(地すべり対策事業) | | | 363 | 363 | 100% | |
| A3 急傾斜地崩壊対策事業 | | | | | | | | | | | | | | | | | | | |
| 番号 | 事業種別 | 地域種別 | 交付対象 | 直接間接 | 事業者 | 要素となる事業名(事業箇所) | 事業内容・規模等 | 市町名 | 事業実施期間(年度) | | | | | 全体事業費(百万円) | 実施事業費(百万円) | 進捗率 | 備考 | | |
| | | | | | | | | | R2 | R3 | R4 | R5 | R6 | | | | | | |
| 1-A3-1 | 急傾斜 | 一般 | 香川県 | 直接 | — | 来栖(2)地区 急傾斜地崩壊対策事業 | 擁壁工等 1式 | 高松市 | × | × | × | × | × | | 4 | 0 | 0% | 用地難航箇所 | |
| 1-A3-2 | 急傾斜 | 一般 | 香川県 | 直接 | — | 久保田地区 急傾斜地崩壊対策事業 | 擁壁工等 1式 | 高松市 | | | | | | | 57 | 57 | 100% | | |
| 1-A3-3 | 急傾斜 | 一般・離島 | 香川県 | 直接 | — | 岡谷地区 急傾斜地崩壊対策事業 | 擁壁工等 1式 | 小豆郡土庄町 | | | | | | | 15 | 15 | 100% | | |
| 1-A3-4 | 急傾斜 | 一般・離島 | 香川県 | 直接 | — | 谷地区 急傾斜地崩壊対策事業 | 擁壁工等 1式 | 小豆郡小豆島町 | | | | | | | 25 | 25 | 100% | | |
| 1-A3-5 | 急傾斜 | 一般・離島 | 香川県 | 直接 | — | カチ山地区 急傾斜地崩壊対策事業 | 擁壁工等 1式 | 小豆郡小豆島町 | | | | | | | 26 | 26 | 100% | | |
| 1-A3-6 | 急傾斜 | 一般・離島 | 香川県 | 直接 | — | 前山地区 急傾斜地崩壊対策事業 | 擁壁工等 1式 | 小豆郡小豆島町 | | | | | | | 16 | 16 | 100% | | |
| 1-A3-7 | 急傾斜 | 一般 | 香川県 | 直接 | — | 竜雲学園(1)地区 急傾斜地崩壊対策事業 | 擁壁工等 1式 | 綾歌郡綾川町 | | | | | | | 20 | 20 | 100% | | |
| 1-A3-8 | 急傾斜 | 一般・離島 | 香川県 | 直接 | — | 観音崎地区 急傾斜地崩壊対策事業 | 擁壁工等 1式 | 小豆郡小豆島町 | | | | | | | 4 | 4 | 100% | | |
| 1-A3-9 | 急傾斜 | 一般・離島 | 香川県 | 直接 | — | 八日山地区 急傾斜地崩壊対策事業 | 擁壁工等 1式 | 香川郡直島町 | | | | | | | 18 | 18 | 100% | | |
| | | | | | | | | | | | | | 小計(急傾斜地崩壊対策事業) | | | 185 | 181 | 98% | |
| A4 総合流域防災事業 | | | | | | | | | | | | | | | | | | | |
| 番号 | 事業種別 | 地域種別 | 交付対象 | 直接間接 | 事業者 | 要素となる事業名(事業箇所) | 事業内容・規模等 | 市町名 | 事業実施期間(年度) | | | | | 全体事業費(百万円) | 実施事業費(百万円) | 進捗率 | 備考 | | |
| | | | | | | | | | R2 | R3 | R4 | R5 | R6 | | | | | | |
| 1-A4-1 | 総流防 | 一般 | 香川県 | 直接 | — | 香川東部圏域総合流域防災事業(内地)(緊急改築) | 砂防設備等緊急改築1式 | さぬき市ほか | | | | | | | 198 | 198 | 100% | | |
| 1-A4-2 | 総流防 | 一般・離島 | 香川県 | 直接 | — | 香川東部圏域総合流域防災事業(離島)(緊急改築) | 砂防設備等緊急改築1式 | 小豆郡土庄町ほか | | | | | | | 123 | 123 | 100% | | |
| 1-A4-3 | 総流防 | 一般 | 香川県 | 直接 | — | 香川西部圏域総合流域防災事業(緊急改築) | 砂防設備等緊急改築1式 | 善通寺市ほか | | | | | | | 179 | 179 | 100% | | |
| 1-A4-4 | 総流防 | 一般 | 香川県 | 直接 | — | 香川西部圏域総合流域防災事業(桃山地区) | 擁壁工等 1式 | 仲多度郡多度津町 | | | | | | | 178 | 178 | 100% | | |
| 1-A4-5 | 総流防 | 一般 | 香川県 | 直接 | — | 香川東部圏域総合流域防災事業(屋島西町地区) | 擁壁工等 1式 | 高松市 | | | | | | | 84 | 50 | 60% | 用地難航箇所 | |
| 1-A4-6 | 総流防 | 一般・離島 | 香川県 | 直接 | — | 香川東部圏域総合流域防災事業(離島)(横防地区) | 擁壁工等 1式 | 香川郡直島町 | | | | | | | 124 | 124 | 100% | | |
| 1-A4-7 | 総流防 | 一般 | 香川県 | 直接 | — | 総合流域防災事業(情報基盤) | 砂防情報システム改修等 1式 | 県内一円 | | | | | | | 80 | 80 | 100% | | |
| 1-A4-8 | 総流防 | 一般 | 香川県 | 直接 | — | 香川東部圏域総合流域防災事業(機能増進) | 除石工 1式 | 東かがわ市ほか | × | | | | | | 30 | 0 | 0% | 採択要件該当無 | |
| 1-A4-9 | 総流防 | 一般 | 香川県 | 直接 | — | 香川西部圏域総合流域防災事業(機能増進) | 除石工 1式 | 三豊市ほか | | | | | | | 25 | 25 | 100% | | |
| 1-A4-10 | 総流防 | 一般 | 香川県 | 直接 | — | 香川土器川圏域総合流域防災事業(緊急改築) | 砂防設備等緊急改築1式 | 仲多度郡まんのう町ほか | | | | | | | 29 | 29 | 100% | | |
| | | | | | | | | | | | | | 小計(総合流域防災事業) | | | 1,050 | 986 | 94% | |
| | | | | | | | | | | | | | 合計 | | | 3,360 | 3,257 | 97% | |

| C 効果促進事業 | | | | | | | | | | | | | | | | | | |
|----------|-------|------|------|------|-----|----------------|------------|------------------------|------------|----|----|----|----|------------|------------|------|------|--|
| 番号 | 事業種別 | 地域種別 | 交付対象 | 直接間接 | 事業者 | 要素となる事業名(事業箇所) | 事業内容・規模等 | 市町村名 | 事業実施期間(年度) | | | | | 全体事業費(百万円) | 実施事業費(百万円) | 進捗率 | 備考 | |
| | | | | | | | | | R2 | R3 | R4 | R5 | R6 | | | | | |
| 1-C1-1 | 計画・調査 | 一般 | 香川県 | 直接 | — | — | 土砂災害防止啓発事業 | 土砂災害防止に関する情報の周知・啓発を行う | 県内一円 | | | | | | 6 | 6 | 100% | |
| 1-C1-2 | 計画・調査 | 一般 | 小豆島町 | 直接 | — | ハザードマップ | ハザードマップ作成 | 小豆島町における土砂災害ハザードマップの作成 | 小豆郡小豆島町 | | | | | | 2 | 2 | 100% | |
| 1-C1-3 | 計画・調査 | 一般 | 観音寺市 | 直接 | — | ハザードマップ | ハザードマップ作成 | 観音寺市における土砂災害ハザードマップの作成 | 観音寺市 | | | | | | 8 | 8 | 100% | |
| 1-C1-4 | 計画・調査 | 一般 | 綾川町 | 直接 | — | ハザードマップ | ハザードマップ作成 | 綾川町における土砂災害ハザードマップの作成 | 綾歌郡綾川町 | | | | | | 2 | 2 | 100% | |
| 1-C1-5 | 計画・調査 | 一般 | 土庄町 | 直接 | — | ハザードマップ | ハザードマップ作成 | 土庄町における土砂災害ハザードマップの作成 | 小豆郡土庄町 | | | | | | 10 | 10 | 100% | |
| 合計 | | | | | | | | | | | | | | 28 | 28 | 100% | | |

| 番号 | 一体的に実施することにより期待される効果 | | | | | | | | | | | | | | | 備考 |
|--------|---|--|--|--|--|--|--|--|--|--|--|--|--|--|--|----|
| 1-C1-1 | 土砂災害の危険性等を県民に周知・啓発し、危機意識を高めることにより、土砂災害の軽減を図る。 | | | | | | | | | | | | | | | |
| 1-C1-2 | ハザードマップの公表により、災害時における住民の適切な対応を促し、土砂災害の軽減を図る。 | | | | | | | | | | | | | | | |
| 1-C1-3 | ハザードマップの公表により、災害時における住民の適切な対応を促し、土砂災害の軽減を図る。 | | | | | | | | | | | | | | | |
| 1-C1-4 | ハザードマップの公表により、災害時における住民の適切な対応を促し、土砂災害の軽減を図る。 | | | | | | | | | | | | | | | |
| 1-C1-5 | ハザードマップの公表により、災害時における住民の適切な対応を促し、土砂災害の軽減を図る。 | | | | | | | | | | | | | | | |

| D 社会資本整備円滑化地籍整備事業 | | | | | | | | | | | | | | | | | |
|-------------------|------|------|------|------|-------|-----------------------|-------------------------|-----------|------------|----|----|----|----|------------|------------|------|----|
| 番号 | 事業種別 | 地域種別 | 交付対象 | 直接間接 | 事業者 | 要素となる事業名(事業箇所) | 事業内容(面積等) | 市町村名 | 事業実施期間(年度) | | | | | 全体事業費(百万円) | 実施事業費(百万円) | 進捗率 | 備考 |
| | | | | | | | | | R2 | R3 | R4 | R5 | R6 | | | | |
| 1-D1-1 | 地籍整備 | 一般 | 香川県 | 間接 | 高松市 | 高松市 社会資本整備円滑化地籍整備事業 | 面積 8.87km ² | 高松市 | | | | | | 122 | 122 | 100% | |
| 1-D1-2 | 地籍整備 | 一般 | 香川県 | 間接 | 丸亀市 | 丸亀市 社会資本整備円滑化地籍整備事業 | 面積 0.88km ² | 丸亀市 | | | | | | 2 | 2 | 100% | |
| 1-D1-3 | 地籍整備 | 一般 | 香川県 | 間接 | 観音寺市 | 観音寺市 社会資本整備円滑化地籍整備事業 | 面積 4.20km ² | 観音寺市 | | | | | | 118 | 118 | 100% | |
| 1-D1-4 | 地籍整備 | 一般 | 香川県 | 間接 | 三木町 | 三木町 社会資本整備円滑化地籍整備事業 | 面積 12.67km ² | 木田郡三木町 | | | | | | 233 | 233 | 100% | |
| 1-D1-5 | 地籍整備 | 一般 | 香川県 | 間接 | 宇多津町 | 宇多津町 社会資本整備円滑化地籍整備事業 | 面積 0.34km ² | 綾歌郡宇多津町 | | | | | | 34 | 34 | 100% | |
| 1-D1-6 | 地籍整備 | 一般 | 香川県 | 間接 | 多度津町 | 多度津町 社会資本整備円滑化地籍整備事業 | 面積 1.62km ² | 仲多度郡多度津町 | | | | | | 62 | 62 | 100% | |
| 1-D1-7 | 地籍整備 | 一般 | 香川県 | 間接 | まんのう町 | まんのう町 社会資本整備円滑化地籍整備事業 | 面積 6.51km ² | 仲多度郡まんのう町 | | | | | | 71 | 71 | 100% | |
| 1-D1-8 | 地籍整備 | 一般 | 香川県 | 間接 | 小豆島町 | 小豆島町 社会資本整備円滑化地籍整備事業 | 面積 7.00km ² | 小豆郡小豆島町 | | | | | | 69 | 69 | 100% | |
| 合計 | | | | | | | | | | | | | | 711 | 711 | 100% | |

| 番号 | 一体的に実施することにより期待される効果 | | | | | | | | | | | | | | | 備考 |
|--------|---|--|--|--|--|--|--|--|--|--|--|--|--|--|--|----|
| 1-D1-1 | 総合流域防災事業に先行して、土地境界等を明確にすることにより、事業の円滑な実施を図る。 | | | | | | | | | | | | | | | |
| 1-D1-2 | 総合流域防災事業に先行して、土地境界等を明確にすることにより、事業の円滑な実施を図る。 | | | | | | | | | | | | | | | |
| 1-D1-3 | 総合流域防災事業に先行して、土地境界等を明確にすることにより、事業の円滑な実施を図る。 | | | | | | | | | | | | | | | |
| 1-D1-4 | 総合流域防災事業に先行して、土地境界等を明確にすることにより、事業の円滑な実施を図る。 | | | | | | | | | | | | | | | |
| 1-D1-5 | 総合流域防災事業に先行して、土地境界等を明確にすることにより、事業の円滑な実施を図る。 | | | | | | | | | | | | | | | |
| 1-D1-6 | 総合流域防災事業に先行して、土地境界等を明確にすることにより、事業の円滑な実施を図る。 | | | | | | | | | | | | | | | |
| 1-D1-7 | 総合流域防災事業に先行して、土地境界等を明確にすることにより、事業の円滑な実施を図る。 | | | | | | | | | | | | | | | |
| 1-D1-8 | 総合流域防災事業に先行して、土地境界等を明確にすることにより、事業の円滑な実施を図る。 | | | | | | | | | | | | | | | |

要素事業の事業進捗
【概ね計画通り進捗】
 ・進捗が遅れている事業もあるが、概ね計画通り進捗している。

2. 今後の方針
【継続】
 ・県内には土砂災害の恐れのある土砂災害警戒区域内に、人家が5戸以上あるなど、対策が急がれる箇所が2,398箇所ある。そのうち整備済みの箇所は605箇所、整備率にして約25%と低い状態にあることから、引き続き整備を進める必要がある。今後も保全本数や要配慮者施設等の有無を考慮した重要度や緊急度を総合的に判断し、計画的な整備に取り組む。
 ・引き続き計画目標通りの予算確保に努める。

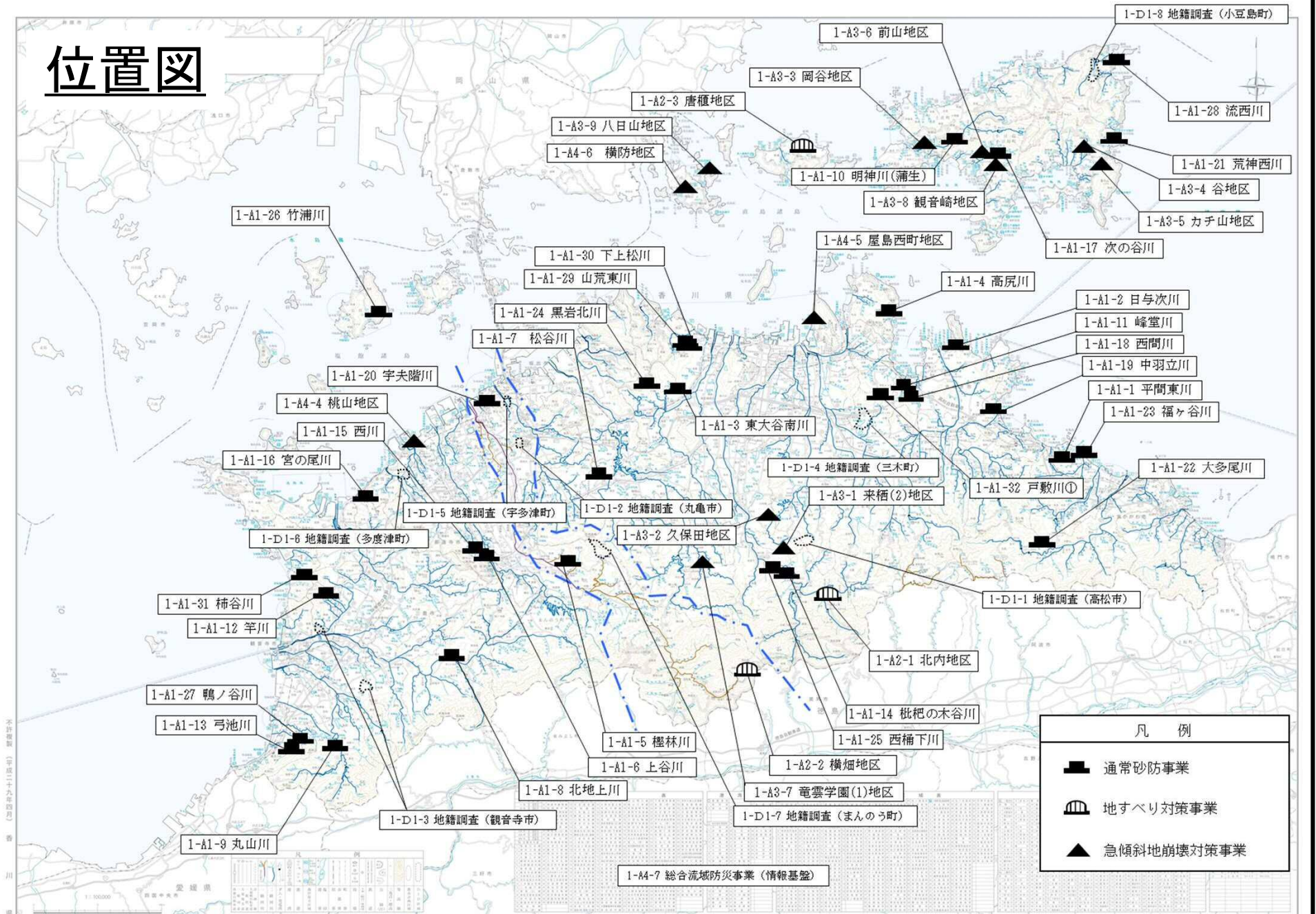
事後評価書参考資料

■ 事後評価（社会資本総合整備計画）

総合的な土砂災害対策の推進（防災・安全）

河川砂防課

位置図



この地図の作成に当たっては、国土地理院長の承認を得て、同院発行の5万分の1地形図を使用した。(許可番号 平21四使、第24号)

事業概要

① 砂防事業 (32箇所)



次の谷川(小豆島町)

② 地すべり対策事業 (3箇所)



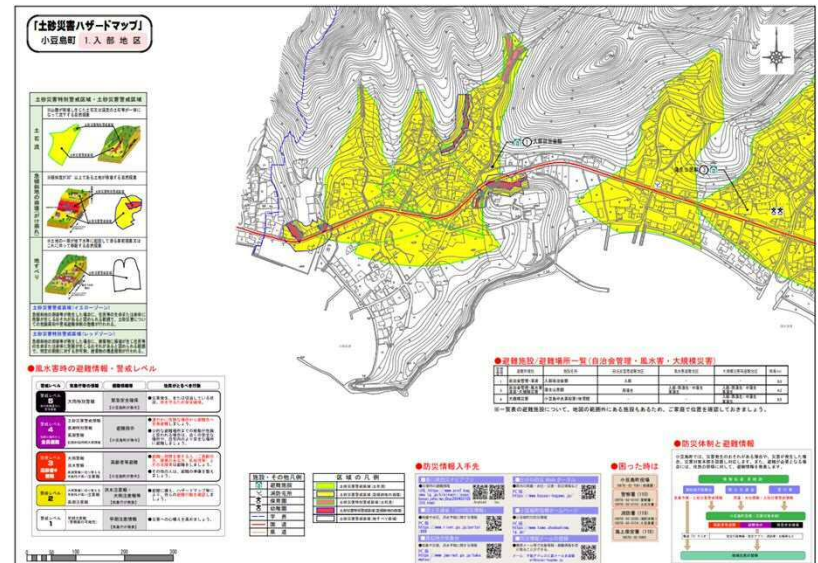
唐櫃地区(土庄町)

③ 急傾斜地崩壊対策事業 (9箇所)



森窪地区(高松市)※前回計画完了箇所

④ 土砂災害ハザードマップ作成等 (5事業)



小豆島町HPより

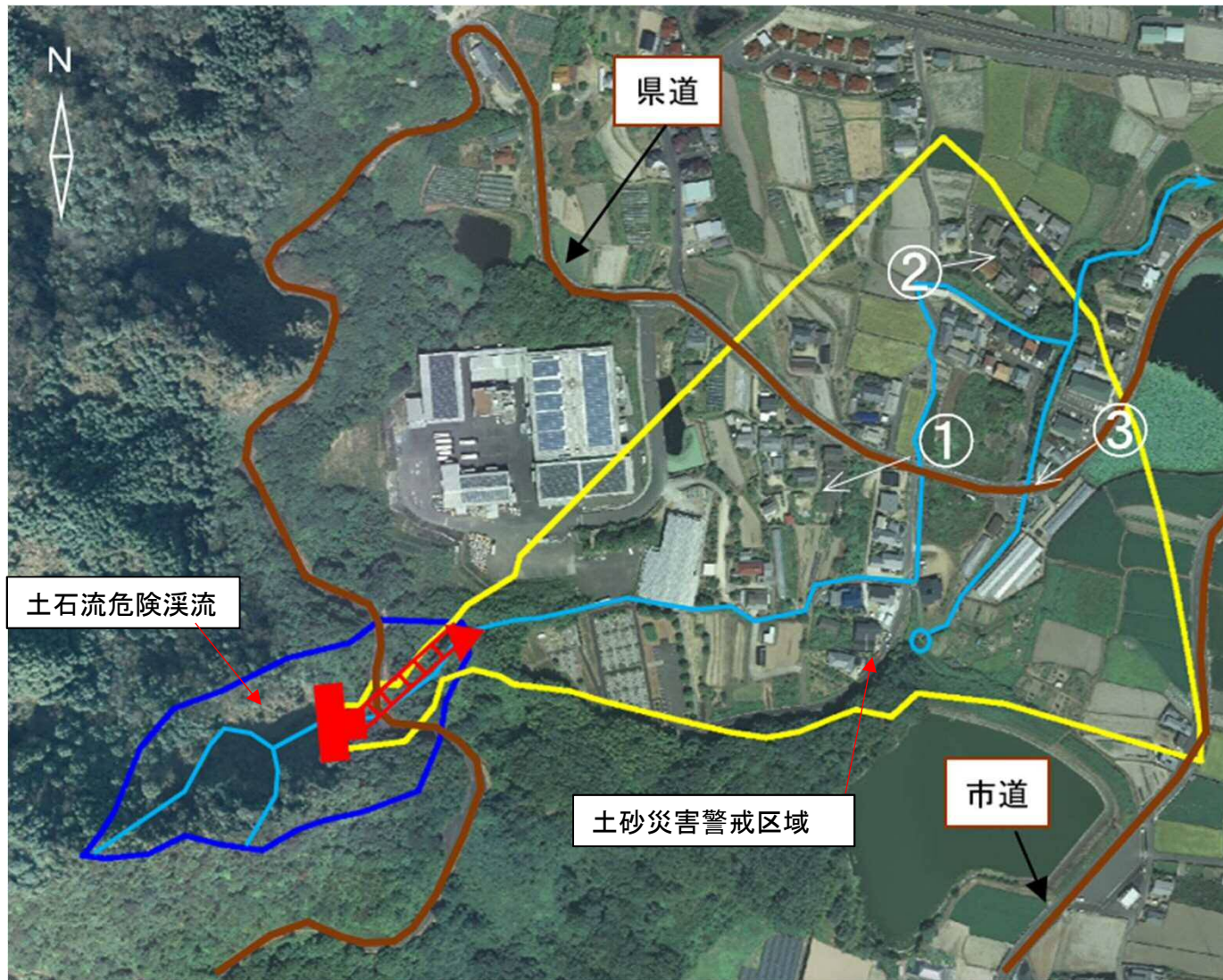
事業概要

| | 全体数 | 今回事業内容 | | 計画完了後 整備完了数 | 残数 | |
|----------------|---------|---------------------|----------------|----------------|------------------|----------------------|
| | | 事業内容 | 完了数 | | | |
| 砂防事業 | 1,713溪流 | 砂防堰堤等 | 32溪流 (32溪流) | 5溪流 (5溪流) | 415溪流 (415溪流) | 1,298溪流 (1,298溪流) |
| 地すべり対策事業 | 73箇所 | 横ボーリング工等 | 3箇所 (3箇所) | 0箇所 (0箇所) | 8箇所 (8箇所) | 65箇所 (65箇所) |
| 急傾斜地崩壊対策 事業 | 612箇所 | 擁壁工等 | 9箇所 (9箇所) | 1箇所 (0箇所) | 183箇所 (182箇所) | 429箇所 (430箇所) |
| 効果促進事業 | - | 土砂災害ハザード ドマップ作成等 | 5事業 (5事業) | 5事業 (5事業) | - | - |

()は実績

事業概要

砂防事業 峰堂川(さぬき市)



① 全景



② 保全対象(人家)



③ 保全対象(県道、人家)