



みんなの県政 THE かがわ

2012

10

【特集】ストップ！ 死亡事故



知事の コラム 18

さる8月29日、政府の内閣府から「南海トラフの巨大地震による津波高・浸水域等（第2次報告）及び被害想定（第1次報告）」が公表されました。3月末に津波高等の第1次報告が公表され、今回は、さらに詳細なものとなり、新聞・テレビでも大きく取り上げられたので、目にした方も多いと思います。ちなみに「トラフ」とは、細長い海底盆地で深さが6,000mより浅いものです。

これらの報告は、現時点での最新の科学的知見に基づき、あらゆる可能性を考慮した最大クラスの地震・津波が発生した場合の推計で、その発生頻度は極めて低いものであり、南海トラフ沿いにおいて次に起きる地震・津波を想定したものでもないと言われています。分かりにくいですが、「30年以内に60%の確率」で起きるといわれる「南海地震」とは違う、ということです。

しかし、可能性はあるということで、本県で最悪の場合、死者約3,500人、建物の全壊・焼失は約55,000棟と想定されています。ただし、地震発生後直ちに全

防災・減災対策が重要

員が避難を開始すれば、津波による死者数は9割減少し、建物の耐震化率を1割上げることで、全壊棟数は4割減少するというのも、具体的に示されており、防災・減災対策が重要であると警鐘を鳴らした報告でもあります。

現在、県では、公共施設の耐震化を進めるとともに、民間住宅の耐震診断、耐震改修の助成を推進しています。昭和56年以前に建てた住宅の多くは、耐震度が不十分です。読者の皆さん、ぜひ、自宅の耐震について、あらためて検討してください。

地震学者によれば、南海地震や東海・東南海地震は「明日かもしれない」のではなく、「今日かもしれない」のです。



筋交いを設置し耐震性を強化

香川県知事 浜田 恵造

今月のプレゼント 大結願(1セット×5人)



日本一長い名前(88文字)の和菓子、通称「大結願」。さぬき市は、88カ所の遍路旅を締めくくる「上がり3カ寺」があり、「結願」の場所として知られています。同市商工会は、豊場にちなんだ土産菓子の町おこしをしようと、縁起のよい「結願」を菓子で表現。今回は、2枚のクッキーで羊かんを挟む「拝みもなか」と、和三盆を使用したクッキー「へんろの小石」の詰め合わせをプレゼント。商品開発の促進や新たな県産品の掘り起こしを目的とした「かがわ県産品コンクール」の菓子・スイーツ部門で、昨年度「かがわ県産品振興協議会長賞(優秀賞)」を受賞したこだわりの逸品をご賞味ください。

<問い合わせ先> 大結願本舗(さぬき市商工会) ☎087-894-3888

応募締め切り 平成24年10月31日必着

クイズの答え・広報誌の感想(必須)・住所・氏名・年齢・電話番号をはがきを書いて下記まで。

送り先 〒760-8570(住所は不要です) 香川県広聴広報課「かがわの県産品プレゼント10月号」係

※当選者の発表は賞品の発送をもって代えさせていただきます。
※ご応募いただいた皆さんの個人情報は、賞品の発送のみに使用し、第三者に開示・提供することはありません。
※携帯電話、パソコンからも応募可(10月1日~31日)



香川県広報誌プレゼント

検索

クイズ

一日の理想的な野菜摂取量の目安は、一人当たり350グラムですが、県民の平均摂取量は大きく下回っており、あと何グラム増やすことが求められているでしょうか。(ヒントは6ページ)

- ① 50グラム
- ② 100グラム
- ③ 150グラム

8月号 答え ③ さぬき讚
応募総数 1,423通

今月の表紙

「中山の農村歌舞伎」 数年前のこと、小豆島の中山の舞台(小豆島町)を訪ねました。正式名は「中山農村歌舞伎舞台」(国指定重要有形民俗文化財)で毎年10月の初旬に奉納芝居が上演されます。近くには湯船の干枚田といわれる棚田が広がり、山の中の舞台に灯りがとるとまるで、狸御殿の世界です。その日は子どもが主役の芝居もあり、小豆島名物の被子弁当を食べながら声援を送りました。(童絵と文 池原昭治)

● 広報誌のバックナンバーは、県のホームページ(<http://www.pref.kagawa.lg.jp/kohosi/>)でご覧になれます。
● この広報誌は、四国新聞販売株式会社に委託し、県内の全世帯に配布しています。配布についてのお問い合わせは、同社(☎087-833-4590、FAX087-837-3330)まで。
● 広報誌についてのお問い合わせは、県広聴広報課(☎087-832-3078、FAX087-862-4514)まで。



香川の横断歩道が危ない

交通事故、人ごとだと思っていまいませんか。昨年、香川県の交通事故死者数（人口10万人当たり）は、全国ワースト1位でした。今年もすでに40人が亡くなっています（8月31日現在）。「交通ルールが守られていない」。「ほかの誰か」のことではなく、自分の問題として捉え、交通死亡事故多発に歯止めを。



スタントマンによる交通事故の再現



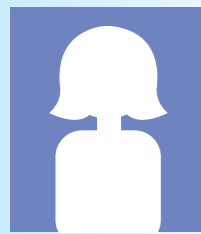
もしもあのとき...

死亡事故を起こし、運転免許取り消し処分を受けたドライバーの体験談を紹介します



20歳代・男性

「ギャー」という声が今も耳に付いて離れません。急いで車から降りると、頭から血を流したおばあさんが倒れていました。「大変なことをした」と頭は真っ白に。少しでもけがが軽いことを祈りましたが、おばあさんは亡くなってしまいました。「きちんと止まって確認さえしていれば」と、悔やんでも悔やみきれません。遺族の方の悲しみが一生消えることがないと考えると、たまらない気持ちです。



20歳代・女性

免許を取った当時の慎重さは消え、安全確認もおろそかになり、スピードも出すように。そんなある日「死亡事故」を起こしてしまったのです。横断歩道を渡っている歩行者の発見が遅れ、ブレーキをかけても間に合わず、跳ね飛ばしてしまいました。この瞬間は鮮明に覚えており、思い出して苦しくなります。「もう少しスピードを落としていれば、前をよく見ていれば、相手の人も死なずに済んだかもしれないし、相手のご家族にご迷惑をかけることもなかったのに」と、後悔するばかりです。

死亡事故の特徴

(8月31日現在)

- ・シートベルト非着用 9人
- ・飲酒運転 8件
- ・横断歩道上での事故 16人

今年の交通事故発生状況

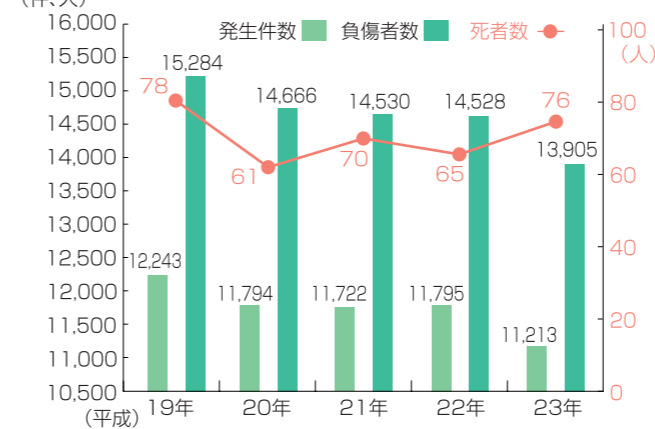
(8月31日現在概数)

人身事故発生件数	6,948件 (ワースト1位)
死者数	40人 (ワースト3位)
負傷者数	8,596人 (ワースト2位)

(ワーストは人口10万人当たりの全国順位)

であることが分かりました。香川県の交通事故は「トコヤ」型といわれ、お年寄り・交差点・夜間の事故が多いことが特徴ですが、今年の上半期は違った傾向が。死亡事故の特徴を見ると、シートベルト非着用や飲酒運転、横断歩道上での事故が多いことが分かります。モラルの欠如と交通ルールが守られていないことが、事故を引き起こす要因の

香川県の交通事故発生状況(過去5年)



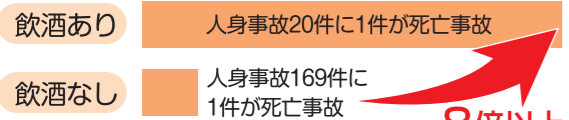
過去5年の香川県の交通事故発生状況を見ると、発生件数は減っていますが、死者数は増減を繰り返している状態です。昨年は76人が亡くなり、人口10万人当たりの死者数が7・63人で全国ワースト1位に。負傷者は1万3905人で、県民の71人に1人が交通事故でけがをします。昨年の調査では、シートベルト着用率も全国ワースト1位

71人に1人が事故に

それでも

香川県の今年上半期の飲酒運転による事故件数(人口10万人当たり)は、4.74件で全国ワースト1位。全国平均の3倍近い数値です。

飲酒運転事故の致死率(ドライバー)



※全国・過去3年間の平均概数、自動車・原付の事故、第一当事者

飲酒運転をした理由

- (平成23年1月~7月までに飲酒運転で運転免許取り消し処分を受けた人を対象に調査)
- ・事故さえ起こさなければ大丈夫だと思った
 - ・近くなので捕まることはないと思った
 - ・酔っていない、さめていると思った

飲酒運転の罪の重さ

<酒酔い運転>

免許 **取り消し**・欠格期間3年
罰則 **5年以下の懲役**または**100万円以下の罰金**

<酒気帯び運転>

免許 **取り消し**または**停止90日**
罰則 **3年以下の懲役**または**50万円以下の罰金**

飲酒運転の代償

損害賠償責任、失業・廃業、家庭崩壊、良心の呵責

「見つからなければ大丈夫」と、安易な気持ちで飲酒運転。その代償はあまりにも大きいものです。自分と家族を犠牲にしてまで飲酒運転しますか?

飲

酒

運

転

し

ま

す

か

県政モニターの声

神奈川に住んでいたが、香川の方が危険だとは思ってもみなかった。一時停止するとクラクションを鳴らされる、猛スピードで追い越す…。大人がルールを守らないと、子どもも守らない。

70歳代女性

京都から高松へ転居してきて、驚きの連続! 「誰かがいるかも」という配慮がない。横断歩道を歩いていても、関係なく車が通る。車線変更や右左折でウインカーを出さない人も多い。

マナーの悪さ 自覚しよう

県民の交通マナーについて、さまざま意見が寄せられています。県政モニターアンケートでは、自動車と自転車のマナーに関して、「かなり悪い」「少し悪い」と答えた人が合わせて70%を超

えており、危険な場面に遭遇したという人も少なくありませんでした。

「お先にどうぞ」の気持ちで

交通死亡事故の原因は、飲酒運転やシートベルトの非着用、運転者・歩行者の不注意などさまざま。しかし、どれも自分の気持ち一つで改善できることは

かりです。交通ルールを十分に理解し、マナーを向上させることで交通事故は防げます。ドライバーが「自分の子どもや知人が道路を渡っている」という気持ちでいれば、運転の仕方変わってくるはず。事故を起こせば、自分だけでなく多くの人の人生を狂わせることに。運転者も歩行者も「お先にどうぞ」の心で、ゆとりを持って行動し

ましよう。「香川県民は交通マナーが悪い」。そう言わせないためにも、今こそ交通安全を。

問い合わせ先

警察本部交通企画課 ☎087-833-0110
ホームページ [香川県警察 交通安全](#) 検索

くらし安全安心課 ☎087-832-3230
ホームページ [香川県交通安全のページ](#) 検索

横断歩道は誰のため

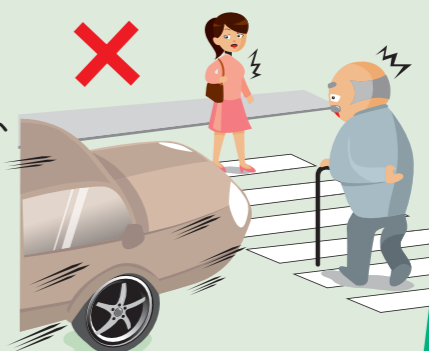
横断歩道付近を通行する際の基本的なルールを忘れていませんか。今年に入って、県内では横断歩道で、死亡事故など重大な交通事故が起きています。

県民から寄せられた意見の中には、「横断歩道を人が渡っているのに、車が止まらずに左折・右折している。歩行者を待つ優しさがなければ、香川県の交通マナーの向上は絶対にならない」との声もありました。これは他県ではあまりみられないことで、県外から来た人は一様に驚く光景だそう。横断歩道や自転車横断帯を渡ろうとしている歩行者や自転車がいる場合、車両は横断歩道の直前で一時停止し、通行を妨げてはいけません。家族全員で交通ルールを見直しましょう。

横断歩道は歩行者優先!

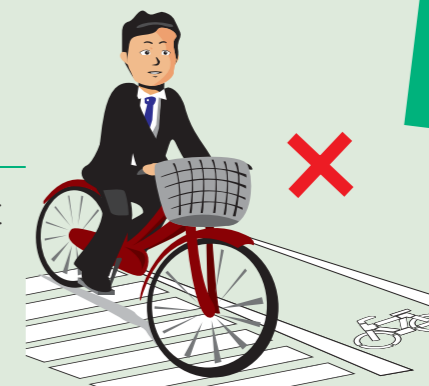
ドライバー

- ・横断歩道のあるところでは、減速・徐行(時速10km以下)が基本
- ・横断歩道を渡ろうとする歩行者がいたら、必ず一時停止
- ・横断歩道の直前で停車している車両の側方を通過するときも、必ず一時停止
- ・横断歩道やその手前30mでの追い越し、追い抜きの禁止
- ・横断歩道のない交差点での歩行者優先



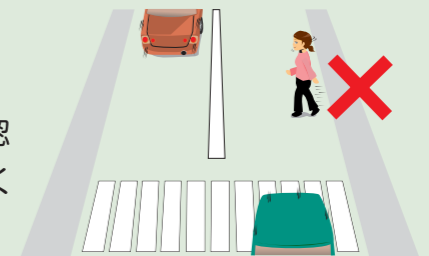
自転車

- ・自転車で道路を横断するときは、自転車横断帯を渡る
- ・横断歩道では、自転車を押して渡る



歩行者

- ・少し遠回りでも「横断歩道」が基本
- ・渡る前に安全確認
- ・横断中も油断しないで、車が来ないか確認
- ・付近に横断施設がない場合は、道路をよく見渡せるところから、十分に確認し横断



横断歩道や自転車横断帯では、歩行者や自転車の通行が絶対的に優先されます。残念ながら、香川県ではこの基本的なルールが守られていません。交通ルールは守らなければならないものです。

知っていますか 横断歩道 標識・標示



横断歩道指示標識



横断歩道・自転車横断帯指示標識



横断歩道または自転車横断帯あり



一日の理想的な野菜摂取量の目安は350g。しかし、県民の平均摂取量は一日一人当たり260g（平成23年県民健康・栄養調査）と大きく下回っています。

野菜不足はメタボリックシンドロームや生活習慣病にもつながります。糖尿病の受療率が全国1位（20年）、死亡率は全国5位（22年）と高い香川県。野菜不足の解消から、健康づくりへの一歩を踏み出しましょう。

いつもの食事に野菜を「プラス100g」

おいしく、楽しく食を通じた健康づくりを学ぶため、10月8日（月・祝）12時～17時、サンメッセ香川大展示場で「かがわ食育・地産地消フェスタ」を開催します。



さぬき野菜うどん ※店舗によって使用する野菜が異なります

同時開催 かがわ福祉・介護フェア

当日は、食育・地産地消フェスタと同じ会場で、「かがわ福祉・介護フェア」を開催します。

県民の一日の平均野菜摂取量に100g増やすと350gを満たすことから、「プラス100gプロジェクト」として、プロに教わる野菜料理教室や野菜ジュースづくり、クイズなど、野菜をあと100g多く食べるための工夫を紹介します。また、5種類以上の野菜を100g以上使った「さぬき野菜うどん」の1000食無料試食も行います。野菜を中心とする県産品の販売や、健康相談コーナーにも足を運んでみましょう。

- ◎ 介護技術体験
 - ◎ 福祉・介護の仕事紹介
 - ◎ 進路・就業相談
 - ◎ 認知症サポーター養成講座
 - ◎ もの忘れ相談会 など
- 大展示場では福祉・介護の仕事体験発表、介護福祉士養成施設設の学生たちによるアトラクション



温かい家庭を子どもに

里親制度 知っていますか

事情があつて親や家族と一緒に暮らせない子どもたちが、家庭的な環境で健やかに成長するために、里親制度があります。

里親制度は、「養育里親」、子どもが親族関係にある「親族里親」、より専門的な援助が必要な子どもを養育する「専門里親」があります。里親になるために特別な資格は必要ありませんが、心身ともに健康で、子どもの養育に理解と熱意、愛情を持っていること、経済的に困窮していないことなどが条件となります（事前審査・研修あり）。県内にも虐待などの理由で親と一緒に暮らせない子どもたちが多くありますが、里親のもとで暮らしているのはまだ少数です。家庭に迎え入れ、親身になって一緒に歩む里親制度に、ご理解とご協力をお願いします。



里親制度の詳細を知りたい方や、里親になりたい方は、県子ども女性相談センターまでお問い合わせください。

問い合わせ先
子ども女性相談センター
087-1862-8861
子育て支援課 087-1832-13283
さとおやのさと 検索

などのステージイベントも行います。健康体操やリハビリゲームなどの体験コーナーで健康づくりと介護予防への意識を高めるとともに、福祉や介護への理解を深めましょう。

問い合わせ先
健康福祉総務課
食育フェスタ 087-1832-13273
介護フェア 087-1832-13280
おいしいね！かがわネット 検索

お知らせします

県職員の給与と定員

給与カットを継続

県は、持続可能な財政構造への転換に向けて人件費の削減に取り組んでおり、若年者層を除く職員を対象に給与カットを実施しています。現在の給与のカット率は、知事

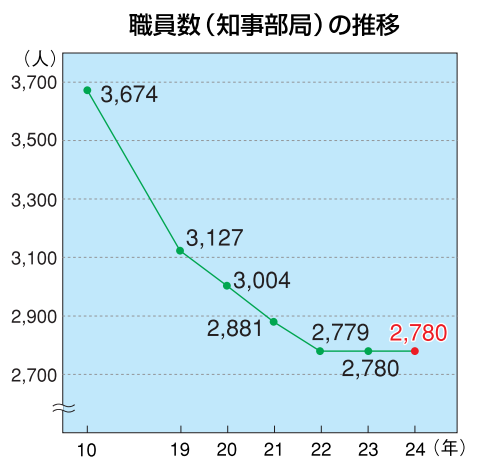
平均給料月額・年齢（平成24年4月1日現在）

区分	平均給料月額	平均年齢
一般行政職	343,294円	44.5歳
警察職	320,774円	39.0歳
教育職	372,632円	45.5歳

が20%、副知事が15%、議員が5%、一般職員は0.5%～2.5%とされています。

知事部局で全国最少人員

知事部局の職員数は、10年からの12年間で895人削減、全国で最も少ない2800人体制を実現しました。当面、現在の2800人体制を維持することを基本としますが、地方分権改革の動向に応じて柔軟に対応すると



ともに、行政サービスの水準を維持し、効率・効果的な施策を展開するために、今後とも適正な定員管理、人員配置を行います。教育委員会の教職員数も、同期間で1142人削減しました。

問い合わせ先
人事・行革課 087-1832-13042

問い合わせ先
香川県障害福祉相談所 検索

お米の産地がわかります

米トレーサビリティ法に基づき、平成22年10月から「取引などの記録の作成・保存」、23年7月から「産地情報の伝達」が義務付けられています。消費者は、商品の包装や外食店での店頭表示などで、米や米加工品の産地情報（国産、または外国産の場合は国名）を知ることができます。対象となるのは、米穀米粉や米こうじなどの中間原材料、米飯類、もち、だんご、米菓、清酒、単式蒸留焼酎、みりん。外食店などで提供される米飯類にも適用されます。産地情報は商品の包装や容器に直接記載されているほか、産地が分かるウェブサイトや産地を照会できる電話番号などが記載されている場合もあります。詳しくは、県農業生産流通課もしくは中国四国農政局高松地域センターまでお問い合わせください。



問い合わせ先
農業生産流通課 087-1832-13421
中国四国農政局高松地域センター 087-1831-0827
米トレーサビリティ法 検索

防ごう 障害者 虐待

10月1日から施行される「障害者の虐待防止、障害者の養護者に対する支援等に関する法律」は、障害者虐待の防止とともに、養護者に対する支援などを行い、障害者の権利と尊厳を守ること

者を対し、市町などへの通報を義務付けています。各市町の障害者虐待防止センターや県障害者権利擁護センターが、相談や通報・届け出の窓口となります。各センターは休日・夜間も対応できる体制を整え、通報を受けた時は訪問調査

問い合わせ先
香川県障害福祉相談所 検索

感じてみよう 太古の息吹

化石のレプリカ作り

五色台少年自然センター
自然科学館
(坂出市)

五色台の自然に囲まれた静かな館内には、長い時の流れを物語る標本がいっぱい。古代の生き物たちに会いに行きましょう。



型を外して形を整える大事な作業。みんな真剣そのもの！

化石が語る歴史

木々の向こうに広がる海景色を楽しみながら県道五色台線(旧五色台スカイライン)を走って、五色台少年自然センター自然科学館にやってきました。二階建ての展示室には、動植物の標本が並ぶ生物コーナー、化石や岩石を中心とする地学コーナー、県内で出土した石器や土器を集めた歴史コーナーのほか、五色台の地形を知ることができるときの立体的な模型なども置いてあります。

生物学習室では、大勢の子どもたちを前に、スタッフの川合康博さんが化石の話を知っている人はいるか？と問いかけると、「三葉虫！」「アンモナイト！」と元気な声が上がります。「みんな詳しいな」と川合さん



きれいに塗れるかな？



展示室には発見がいっぱい



レプリカ(左)と本物の標本

地質時代でいうと、節足動物の三葉虫は何億年も前の「古生代」、アンモナイトや恐竜は約2億5000万年、6500万年前の「中生代」、貝の一種ピカリアやサメは約6500万年前から現在まで続く「新生代」に当たります。「現在」は「新生代第四紀」です。県内で見つかる化石は、讃岐山脈では中生代白亜紀の動物化石、平野部の山々からは新生代の植物化石が多いかな」と川合さん。

展示室に並んでいる県内で発掘された化石の中でも、1985年にさぬき市大川町雨滝山で見つかった「世界最古のナマズ科化石」は大発見でした。太古のロマンは、私たちのすぐそばに眠っています。



川合さん

讃岐山脈からアンモナイトの化石が見つかることがあるよ！

できます。

周囲にはみ出した石こうを手やはさみで取り除き、形を整えたら、本物を参考に絵の具で着色。最初に薄い色を塗り、少しずつ濃い色を重ねていくと色に深みが出ます。「自分の標本だから、好きな色に塗ってもいいよ」という川合さんの言葉に、カラフルな絵の具を選ぶ子も。



完成した標本

仕上げにラッカーを吹き付けると、つやが出ます。木工用ボンドをたっぷりつけ、ラベルを貼った箱に固定して完成。裏に磁石を付けるとマグネットにもなります。古代の不思議な生き物たちが、少し身近に感じられたひとときでした。

へおわりV

自然科学館 分館長 吉田時義さんから一言



自然科学館は昭和45年に五色台での集団宿泊教育を担う施設として開館し、中学生が自然や文化財に直接触れながら学ぶ野外体験学習を提供してきました。また、親子自然体験教室の開催や専門的な研究にも取り組み、報告書の刊行や成果を展示しています。ぜひ遊びに来てください。

・開館時間/9時～17時
・休館日/原則土・日曜日・祝日・年末年始



坂出市王越町木沢1901-2
TEL/0877-42-0034

問 五色台 自然科学館 検索

このさぬきワクワク体験のコーナーでは、県内の魅力あふれる地域を再発見し、交流の促進につながるよう、自然や文化、食などをテーマに12の体験活動を紹介してきました。体験活動はほかにたくさんあります。いろいろな地域の新しい魅力を見つけてみてくださいね。

かがわのグリーン・ツーリズム 検索

第14回かがわのグリーン・ツーリズム体験ツアー
親子で楽しもう！
うどん打ちと竹林の冒険遊び体験！

時 10月21日(日)9時～17時
所 JR高松駅出発→まんのう町(かりん亭、かぐや姫プレイパークなど)
対 グリーン・ツーリズムに関心のある人
数 30人(多数抽選)
料 大人2,100円、小学生以下2,000円
申 申込期間/～10月5日(金)必着
参加者全員の氏名・年齢と代表者の住所・電話番号を明記して、FAXまたはEメールで下記へ。※電話での申し込みも可能
問 県農村整備課
TEL/087-832-3449
FAX/087-806-0205
E nosonseibi@pref.kagawa.lg.jp



高専ロボコンチーム (三豊市) ものづくりの喜びを地域へ

未来に残したい香川



去年、全国大会に出たロボットだよ。ボールを投げてもらって遊んだんだ

走る、回る、投げる…くるくる自由自在に動くロボット！一緒に遊びたいワン。香川高等専門学校が結成した課外活動で、学生が結成したロボコンチームに会ってきたよ。13年連続で「高専ロボコン」全国大会に出場しているんだって。「ロボコン」って何のこと？「自分たちで作ったロボットを使って、ものを運んだり走ったりして競うコンテストだよ」って教えてくれ

たのは、電子工学科5年生の原井翔太さん。地域の中でもいろいろな活動をしているんですよ。「小学生を対象に、ロボットの工作教室やコンテストの技術的な手伝いをするよ」。小学生にもロボットって作れるの？「もちろん！学校には機械科がないから、僕たちもロボット作りは専門ではないんだ。でも先生がいつも言う『いかにシンプルに目的を達成できるか』をモットーに何度も考えるんだ。子どもたちにも、自分の思い描いたものを形にできる面白さを知ってほしい。ものづくりに夢中になる数時間はないから、専門ではないから、自由な発想で作れるのかも。全国大会で4回も優

去年、全国大会に出たロボットだよ。ボールを投げてもらって遊んだんだ

「三豊市少年少女発明クラブ」では、高専ロボコンチームと一緒にロボット作りを挑戦できるよ。問い合わせは、三豊市産業政策課 ☎0875-73-3013

勝っているもんね。「学校では出会えない地域の人と触れ合えるのいい経験。人前で発表する機会が多から、話すことも苦手じゃなくなった。就職活動でも自信を持ってロボコンの話ができたよ」。

いよいよ10月28日が四国大会、11月が全国大会だね。「去年は悔しい結果だったから、目指すは全国優勝！」。四国大会は10連覇がかかっているんだって。きな子も思わず応援に力が入っちゃう！

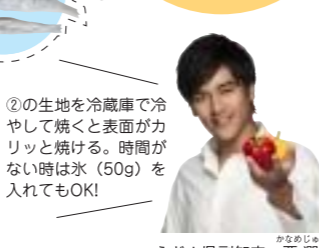


いりこたっぷり！ネギタコチヂミ



- 材料 (2~3枚分)
- ・いりこ 35g ・ネギ 80g ・タコ 70g ・大葉 5枚
 - ④ (薄力粉 140g ・片栗粉 20g ・冷水 200cc ・卵 1個
 - (中華だし(粉末)、マヨネーズ 各小さじ1/2~1
 - ・サラダ油、紅しょうが、ごま油 適量
- 作り方
- ① いりこは頭と腹わたを取り、ミキサーにかける。ネギは3センチ、タコは3~5ミリに切る。大葉は細切り。
 - ② ボウルに④を入れ、よくかき混ぜる。①を加えて混ぜ合わせる。
 - ③ フライパンにサラダ油を入れ、②を薄くひき、紅しょうがを散らす。
 - ④ 焼き色が付いたら裏返し、ごま油を加えて色よく焼いて完成。

シェフのうまいもんレシピ



②の生地を冷蔵庫で冷やして焼くと表面がカリッと焼ける。時間がない時は水(50g)を入れてもOK!

今月は、「要の台所」のレシピを紹介。 <つけだれ> ・しょうゆ、酢、ラー油、ごま ・コチュジャン、マヨネーズをそれぞれ混ぜ合わせ、2種類作る。



「かがわ文化芸術祭2012」開催

誰もが気軽に文化芸術に親しむことができる文化芸術の祭典として、今年も「かがわ文化芸術祭2012」を開催します。回を重ねて今年が54回目の開催となります。ご家族皆さんでお越しください。



ポスター原画作成:大森裕美さん (丸亀市・県立丸亀高等学校)

主催公演オープニング行事 「駅から駅へキャラクター大集合」 & 「街角アートパフォーマンス・プレミアム」

日時 平成24年10月13日(土) 開場:13:30 開演:14:00 終演予定:16:00
場所 観音寺市民会館 大ホール
内容 さまざまな香川県のキャラクター(着ぐるみ)たちが、高松駅を出発し観音寺駅を経て、長年地域の文化芸術活動を支えてきた観音寺市民会館に集合
第1部:かがわ文化芸術祭の各主催公演行事のPR
第2部:過去の街角アートパフォーマンスの出場者によるパフォーマンス

街角アートパフォーマンス2012

10月28日(日) 高松会場(高松市立牟礼公民館)
11月3日(土・祝) 東讃会場(東かがわ市交流プラザ)
11月10日(土) 直島会場(海の駅「なおしま」)
13:00~15:00 入場無料

アートコンポ香川ビエンナーレ2012「駅でART」展

11月3日(土・祝)~11日(日) 高松駅、丸亀駅、坂出駅
ジョン・ケージ生誕100年記念コンサート
11月17日(土) ユーブラザウたづ・ハーモニーホール
開演:18:30、入場料:一般2,000円、高校生以下1,000円

かがわ文化芸術祭2012ポスター原画展

10月30日(火)~11月18日(日) 県立ミュージアム
9:00~17:00 月曜日休館、入場無料
暮らしにアートプロジェクト「クラフト作家の食卓」
9月28日(金)、10月5日(金)、19日(金)、11月9日(金)、12月7日(金)
まちのシュレ963(高松市丸亀町)(10/19、11/9は茶室晴松亭)

かがわアート塾第10講 「これが音楽か!?~禅の世界にジョン・ケージを見た!~」

10月14日(日) 13:30~15:00 霊源寺本堂(高松市亀岡町)、参加費1,000円、要予約

問い合わせ先
かがわ文化芸術祭実行委員会事務局(文化振興課内)
☎087-832-3785 [かがわ文化芸術祭](#) [検索](#)

ボランティア・NPOコーナー

NPO法人のための会計基礎講座 受講者募集
共助の社会づくりを支援するため、NPO法人の会計の基礎について、初心者を対象とした講座を開催します。これからNPO法人を立ち上げようと考えている方もどうぞ。
●日時:10月20日(土)10:30~16:30
●場所:まなびCAN(高松市生涯学習センター) 高松市片原町11番地1
●受講料:無料 ●定員:50人(先着順)
●募集締め切り:10月12日(金)
●問い合わせ:県民活動・男女共同参画課 ☎087-832-3204

ボランティア・NPOに関する情報は [共助ネットかがわ](#) [検索](#)

「空の日」を記念して10月14日(日)に高松空港で多彩なイベントが開催されます。高松市上空をヘリコプターで遊覧する「体験飛行」(有料、先着100人、当日受け付け)や高松空港内の普段入れない場所を親子で探検する「高松空港探検隊」(事前応募必要)が行われます。高松空港旅客ターミナル内では、子どもたちがキャビンアテンダント、パイロットや自衛隊員の制服を着て撮影できる「キッズ制服撮影会」、飛行機の離陸から着陸までを体験できる「フライトシミュレーター」が楽しめます(先着80人)。そのほか、抽選で豪華景品が当たる「スカイラリー抽選会」なども開催予定。楽しい企画が盛りだくさんの「空の日」イベントに、ぜひ皆さんお越しください。詳しくは高松空港ホームページをご覧ください。

問い合わせ先
交通政策課 ☎087-832-1331
大阪航空局高松空港事務所 ☎087-879-6770
高松空港 [検索](#)



ヘリコプター体験飛行

観戦無料 (S席を除く)

カマタマーレ讃岐の10/14(日)の試合は、「スポーツ観戦DAY 第4弾」

誰もが無料で観戦できます。当日は、プレゼントやイベントが盛りだくさん。11時開場です。皆さんお誘い合わせでお越しください。

カマタマーレ讃岐 10月試合日程

日	時	対戦相手	会場
7日(日)	15時	栃木ウーヴァFC	丸亀競技場
14日(日)	13時	MIOびわこ滋賀	生島メイングラウンド
28日(日)	13時	Honda FC	

高松ファイアローズ 10月試合日程

日	時	対戦相手	会場
20日(土)	19時	琉球ゴールデンキングス	高松市総合体育館
21日(日)	14時		

問い合わせ先
にぎわい推進課 ☎087-832-3380

※試合日程などは変更になる場合があります

あなたの声を県政に生かします！

知事に寄せられたご意見と回答のうち、代表的なものを要約してご紹介します。ほかのご意見も、県ホームページで見ることができます。

Q 本当にうどん県？

香川県で作られているさぬきうどんの95%は、外国産の小麦が原料と聞きました。事実だとしたら、「うどん県」は偽りでは。事実を知りたいです。

自営業 坂本宗司さん(埼玉県・56歳)

A さぬきうどんの生産量増加に伴い、外国産小麦の使用量が増え、現在国産が占める割合は4.9%と確かに低くなっています(※1)。そこで、県農業試験場でさぬきうどん用の県産小麦「さぬきの夢2000」や「さぬきの夢2009」を開発し、現在生産量を増やしているところだ。

統計データを見ると、1世帯当たりの「生うどん・そば」の年間支出額は、高松市が7,355円で全国1位(全国平均の約2.1倍)(※2)。さらに、うどん用小麦の使用量は、5万9,643トンとこちらも、2位以下を大きく引き離しての全国1位です(※3)。このように県民のうどん好きは全国の中でも際立っています。これを踏まえ、本県のPRのため「うどん県」と改名する演出をしました。

しかし、正式には「うどん県。それだけじゃない香川県」プロジェクトであり、うどん→さぬき→香川の連想による知名度の向上と、「それだけじゃない」香川(例えばアート、フルーツ、瀬戸内海)の国内外への発信を図るものですので、ご理解ください。

※1 平成20年米麦加工食品企業実態動向のめん類、都道府県別、原料使用数量調査(農林水産省調べ)
 ※2 平成23年家計調査(総務省調べ)
 ※3 平成21年米麦加工食品生産動態統計(農林水産省調べ)
 ※4 人口1千人当たり 平成21年経済センサス基礎調査(総務省調べ)
 ※5 平成22年工業統計調査(経済産業省調べ)

コレも日本一!

「そば・うどん店」数(※4)
 「和風めん」の年間出荷額(※5)



うどん県観光課 係長 とうどん健

Q 公共的施設を禁煙に

近くに居た人のタバコの煙で不快な経験をしました。お店やホテルなど人が多く集まる場所での禁煙を進めてください。

主婦 市原さん(さぬき市・31歳)

A 禁煙や分煙の対策を行っている施設を認定する「禁煙・分煙施設認定制度」を設け、認定ステッカーの掲示や、県のホームページで紹介するほか、施設の管理者向けの研修会を毎年開催し、受動喫煙防止の必要性を伝えるなど、きれいな空気が吸える環境づくりを進めています。その結果、官公庁、病院、学校などを中心に受動喫煙防止対策は進んできており、認定施設は851(※)施設になっています。飲食店は、店舗の形態や営業上の問題もあり、なかなか進んでいないのが現状ですが、食品協会が行う研修会で禁煙・分煙対策を呼び掛けるなど、引き続き積極的な啓発を行っていきます。

認定施設はステッカーやHPでチェック!



建物内禁煙の場合のステッカー

HP 香川 禁煙認定 検索

※平成24年9月時点

ご意見・ご提言はこちらへ

- 手紙: 〒760-8570 広聴広報課「知事への手紙」係
- FAX: 087-862-3000
- H P: <http://www.pref.kagawa.lg.jp/chiji/voice.shtml>

知事へのメールや手紙のご意見・ご提言では、メールアドレスや住所・氏名の記載がないため回答できない場合があります。回答を希望される人は、返信先の記載をお願いします。

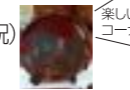
県有施設イベントガイド

栗林公園

高松市栗林町1-20-16 ☎087-833-7411
<http://ritsuringarden.jp/>

香川の漆器 伝統工芸まつり

制作表演と展示即売。
 時 10月4日(木)~8日(月・祝) 9時~16時30分(最終日は16時まで)
 所 商工奨励館玄関ホール・北館



楽しい体験コーナーも!

茶会(月釜)

流派/石州流讃岐清水派石州会
 時 10月14日(日)9時~16時(受け付けは15時30分まで)
 所 掬月亭 料500円

庭園コンサート

讃岐国分寺太鼓
 時 10月14日(日)10時~10時40分
 所 商工奨励館前(雨天の場合、商工奨励館北館)



木遣!

アートイン栗林 子ども文化祭

地域の幼稚園児から高校生までがアートに挑戦!! 展示・発表します。
 時 10月28日(日)10時~16時
 所 商工奨励館北館ほか

※各行事に参加するには入場料が必要(※1)

サンポート高松

高松市サンポート2-1 ☎087-826-2555
<http://www.sunport.or.jp/>

第32回サンポート新鮮らくご会

「帯久」「手水廻し」などアマチュアの高原。
 時 10月14日(日)14時~17時(終了予定)
 所 かがわプラザ
 問 シンボルタワー開発㈱ ☎087-822-1707

初寄港 飛鳥II

入出港時の太鼓や吹奏楽と、照明がとる夜は必見。
 時 入港10月25日(木)14時30分 出港10月26日(金)8時30分
 ※10月26日(金)10時30分には「海王丸」入港
 問 県港湾課 ☎087-832-3550

さぬきこどもの国

高松市香南町由佐3209 ☎087-879-0500
<http://www.sanuki.or.jp>

かがわ育児の日フェスティバル 2012

ワークショップやバザーなど親子で楽しもう。
 時 10月7日(日)10時~16時 所 芝生広場

※受付期間の記載があるものは、事前に申し込みが必要です(※1)県内在住の65歳以上は入場料無料(住所・年齢を証明するものが必要)10月の開園時間は6時~17時30分(※2)月曜日休館(月曜日が祝日の場合は翌日休館)特別展覧会開催中の金曜日は19時30分まで開館(入館は19時まで)(※3)かがわ電子自治体システムを利用したインターネットからの申し込みもできます

わく・WAKU大感謝祭!!

高松四十七年会が行った、ペットボルのふたを回収しワクチンに換える「高松スマイルプロジェクト」。ギネスブック登録に向けたチャレンジの結果を披露します。セレモニーやバザーも。
 時 10月21日(日)11時~15時 所 芝生広場



測って学んで正しく知るよ

よくわかる放射線教室

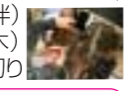
言葉の説明から、放射線から身を守る方法まで、実験などを通じて分かりやすく解説します。
 時 11月3日(土・祝)・4日(日) ①10時30分~12時/クイズやレントゲン博士のアニメ上映会 ②13時30分~15時30分/放射線の観察ができる霧箱づくり ①②共通内容/実験体験講座・保護者との質疑応答 所 こども劇場
 対 ①小学1~3年生 ②4年生以上の子ども
 数 各回30人(先着順、保護者同伴)
 申 受付期間/10月3日(水)~定員になり次第締め切り



霧箱で放射線の飛跡を見てみよう!

家電解体ワークショップ

時 11月18日(日)13時~15時
 所 こども劇場 対 小学3年生以上の子ども
 数 20人(先着順、保護者同伴)
 申 受付期間/10月18日(木)~定員になり次第締め切り



仕組みを見てみよう!

〈共通申し込み方法〉
 申 来館、HPまたは、FAX(087-879-0396)、Eメール(oubo@sanuki.or.jp)に住所・氏名・学年・電話番号・イベント名を記入し、こどもの国へ

県立ミュージアム

高松市玉藻町5-5 ☎087-822-0002
<http://www.pref.kagawa.lg.jp/kmuseum/>

特別展 ①画業50周年 気韻生動 大藪雅孝展

時 9月29日(土)~10月21日(日) 9時~17時(※2)
 料 一般800円

肥後菊三郎花壇 2010

企画展 ②「和」の空間にくらす

③猪熊弦一郎と同時代の画家たち
 時 ②9月28日(金)~11月11日(日) ③9月28日(金)~12月25日(火) 9時~17時(※2) 料 一般400円

講座

④猪熊弦一郎の描いた都市

時 10月21日(日)13時30分~15時(講座後、企画展③の展示解説があります。参加自由。要観覧券)
 所 研修室 数70人(先着順)
 申 申込受付中 電話または、はがき・FAX(087-822-0049)に住所・氏名・電話番号・講座名を記入し当館へ(※3)

キッズワークショップ

⑤商店街たんけんたい

片原町に昔からあるお店の秘密を発見しよう。
 時 10月27日(土)13時~15時 体験学習室前集合
 対 小・中学生(小学2年生以下は保護者同伴)
 数 20人(多数抽選)
 申 受付期間/10月15日(月)必着

さぬきワークショップ 現地研修会

⑥丸亀プラプラ今昔

古地図片手に丸亀の町を歩きます。
 時 11月18日(日)10時~12時 JR丸亀駅南口集合・丸亀城解散
 対 中学生以上 数20人(多数抽選)
 申 受付期間/10月16日(火)~11月5日(月)必着

〈⑤⑥共通 申し込み方法〉
 申 往復はがきに住所・氏名・電話番号・ワークショップ名を記入し当館へ(※3) ※1枚につき1家族まで申込可

東山魁夷せとうち美術館

坂出市沙弥高字南通224-13 ☎0877-44-1333
<http://www.pref.kagawa.lg.jp/higashiyama/>

夕焼けコンサート(秋の特別展関連行事)

秋の夜 弦の響きとともに
 演奏/ラ・レゾナンス・アンサンブル
 時 10月13日(土)18時~19時
 所 ラウンジ 数80人
 申 当日受付17時~(先着順)
 ※展覧会の観覧は9時~18時(要観覧券)

アルファあなぶきホール

高松市玉藻町9-10 ☎087-823-5023
<http://www.kenminhall.com/>

かがわ郷土芸能フェスタ

県内の太鼓や踊り・獅子舞・歌舞伎を継承する13団体と、鳥根県から安来節保存会が出演。
 時 10月14日(日)11時~ 所 小ホール

