



かがわで 学校事務職員に なりませんか？

学校には先生だけではなく、様々な専門スタッフがおり、日々子どもたちの健やかな成長を支えています。

学校事務職員もそのひとり。

これから、あなたもいっしょに、かがわの子どもたちの学びを応援しませんか？



香川県教育委員会

「学校事務」はこんな仕事です！

県立学校又は市町立小・中学校において、総務・財務・管財等の学校事務に従事します。

総務

- 学校運営に関すること
- 教育活動支援に関すること
- 文書及び情報処理に関すること
- 就学支援・学籍に関すること

財務・管財

- 予算・経理に関すること
- 施設・設備に関すること
- 物品に関すること

人事

- 服務事務に関すること
- 給与・旅費・福利厚生に関すること
- 人事事務に関すること

その他 事務 全般

- 事務全般に係る提案、助言

実際の仕事はどんな感じ？



スマートフォンはこちら

気になったらここをクリック↓ 職種紹介が見られます！

<https://www.pref.kagawa.lg.jp/jinjii/saiyou/job/school.html>



キャリアパスのイメージ

総務・財務・管財等に通じる専門職である学校事務職員は、より広い視点に立って、学校運営に参画することが期待されています。

学校事務職員は、キャリアをとおして様々な職場で勤務することで成長することができます。

基礎期

発展期

深化・
充実期

職
名
の
例

主事・主任主事

主任

主任、事務主任（小・中）
事務部長（県立）

香川県教育委員会では、学校事務職員の「人材育成方針」を策定しており、キャリアステージごとに求められる能力等を掲載しています。

\\ もっとくわしく //

人材育成方針はここをクリック↓

<https://www.kagawa-edu.jp/educ01/notice-from-others/indicator2>

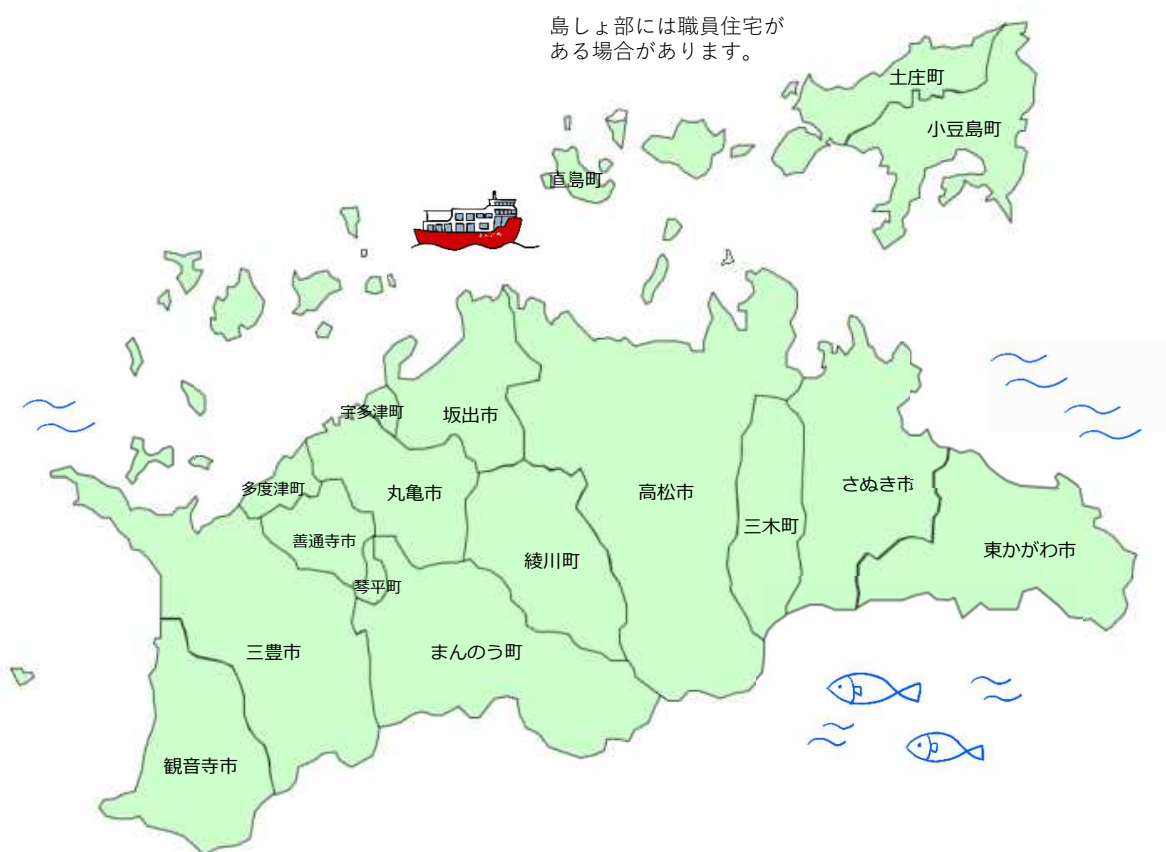
スマートフォンはこちらから→



人事異動

学校事務職員は、様々な職場において、多様な職務を経験しながら幅広い視野を持ち、必要な職務能力を向上させる必要があります。

香川県では、人材育成のため全県的な視野に立って人事異動を行います。また、組織の活性化のため、市町間・校種間の人事異動や、県立学校と小・中学校間の人事交流なども行っています。



県内には、市町立小・中学校が216校、県立学校（中・高校、特別支援学校含む）が38校（※）あります。山間や、島しょ部の学校に勤務することもあります。

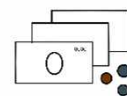
※令和5年現在

注目ポイント

日本一小さい県だからこそ、移動しやすいメリットがあります。

給与・勤務条件等

給料



大学卒業程度	202,400円
短大卒業程度	184,600円
高校卒業程度	170,900円

※令和5年4月1日現在
※大学院を修了している場合や、採用前にほかの仕事の経験がある場合などは、その学歴や経験年数に応じて、一定の基準より加算されることがあります。

諸手当

期末・勤勉手当（ボーナス）が年2回（6月と12月）支給されます。また、扶養手当、通勤手当、住居手当、地域手当などが支給されます。

勤務時間・休日

勤務時間は、1日7時間45分です。始業及び終業時間は、配置される学校により異なります。休日は、日曜日、土曜日、祝日、年末年始の完全週休二日制です。

休暇・休業

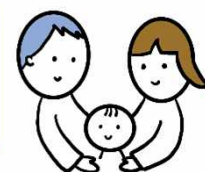
年次休暇（年間20日・採用1年目は15日）、特別休暇（夏季休暇、看護、忌引、産前産後休暇、配偶者の出産、男性の育児参加、保育時間など）、病気休暇、介護休暇があります。このほか、育児休業制度、配偶者同行休業制度などがあります。

福利厚生

公立学校共済組合に加入します。
医療費の給付や、退職後の年金の支給制度などがあります。

\\ 注目ポイント //

育児に関する休暇制度も充実しており、プライベートも大切にしながら働くことができます。



学校事務 Q&A

Q

資格や知識がなくても大丈夫ですか。

A

大丈夫です。業務を行いながら必要な知識を身に付けることができます。また、初任者研修や職階に応じた研修があるため、より深く法規等の知識を習得することができます。

Q

小・中学校はほとんどが一人での勤務と聞きましたが、不安です・・・。

A

最初は不安かもしれませんが、周囲の学校の事務職員のサポートや、退職した事務職員によるサポート制度があります。



また、小・中学校、県立学校共に、新規採用職員へのフォローアップとして、県教育委員会の担当者による個別面談があります。

Q

やりがいがありますか。

A

学校には、教員だけではなく、さまざまな専門スタッフが勤務しています。それぞれの職員が専門的な立場で、子どもたちの学びを支えています。

もちろん学校事務職員もその一人！

なくてはならない存在として活躍している先輩がたくさんいます。

Q

どうしたら学校事務職員になれますか。

A

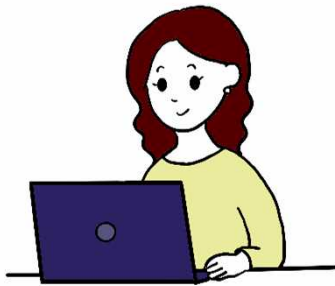
香川県人事委員会等が実施する職員採用試験に合格する必要があります。6ページの「試験情報」をご確認ください。

新規採用者・先輩職員の声

「新規採用者の声」ここをクリック↓

<https://www.pref.kagawa.lg.jp/jinjii/saiyou/voice/kfvn.html>

先輩職員の実際の声を聞いてみよう♪



新規採用者の声

新規採用者に聞きました！受験勉強のあれこれ

令和4年度の新規採用者が、採用試験について様々な疑問に答えています。

新規採用者からのアドバイス・メッセージ

令和4年度の新規採用者から、香川県職員採用試験の受験を検討されている方へのアドバイスやメッセージを掲載しています。

令和4年度新規採用者インタビュー NEW!

香川県では、新卒で入学した人、民間企業などから転職した人など、様々な人材が活躍しています。先輩たちがどのような経験も積み、またどのような気持ちで働いているのか、それぞれの働き方についてご紹介します。

<p>一般行政事務A</p> <p>高尾 昌彦</p> <ul style="list-style-type: none"> 所属: 文化振興課 グループ名: 振出店文化芸術グループ 職名: 主事 	<p>一般行政事務B</p> <p>遠藤 志晃</p> <ul style="list-style-type: none"> 所属: くらし学舎安心課 グループ名: 福祉・健康推進グループ 職名: 主事 	<p>学校事務(私立学校)</p> <p>匠山 浩太郎</p> <ul style="list-style-type: none"> 所属: 香川県立香川高等学校 職名: 主事
<p>学校事務(市立小・中学校)</p> <p>田中 友香</p> <ul style="list-style-type: none"> 所属: 小豆島町立田中小学校 	<p>警察行政事務</p> <p>高橋 友太郎</p> <ul style="list-style-type: none"> 所属: 香川警察署 	<p>心理</p> <p>尾崎 礼也</p>

スマートフォンはこちら



採用試験情報

受験区分ごとの受験資格や実施時期など、詳細については試験案内をご確認ください。

<https://www.pref.kagawa.lg.jp/jinjii/saiyou/kfvn.html>

試験区分

大学卒業程度、高校卒業程度 等
 ※年度によって、職務経験者型、任期付職員、臨時的任用職員、会計年度任用職員の試験も行っています。

スマートフォンはこちら



区分ごとの試験内容

区分	大学卒業程度	高校卒業程度
第1次選考試験	教養試験、専門試験、論文試験	教養試験、作文試験
第2次選考試験	適性検査、集団討論、個別面接	適性検査、個別面接

問い合わせ先

● 香川県教育委員会事務局総務課 ●

〒76-8582

香川県高松市天神前6番1号 天神前分庁舎6階

TEL 087-832-3738 (人事・給与グループ)

● 香川県教育委員会事務局義務教育課 ●

〒760-8582

香川県高松市天神前6番1号 天神前分庁舎8階

TEL 087-832-3743 (人事グループ)

年度途中で、任期付職員、臨時的任用職員の募集も行っています。
詳しくは香川県教育委員会ホームページの採用情報をご確認ください。

<https://www.pref.kagawa.lg.jp/kenkyoui/kyoisomu/gyouseisaiyou.html>