



第87回

香川県美術展覧会



「アート県かがわ」の美術展。
現代的な造形や伝統的な表現など、
多様な作品を全国から募集します！

つくる人もみる人も、より豊かな展覧会に

絵画／立体／
工芸／書／写真

作品搬入

個人：令和5年6月16日(金)～18日(日)
業者等：令和5年6月14日(水)・15日(木)

NEW

「若手作家支援プロジェクト」が始まります！

※40歳以下の受賞者を対象に、香川県立ミュージアムで作品を発表する機会を提供いたします。詳しくは、香川県立ミュージアムWebサイトでご確認ください。

NEW

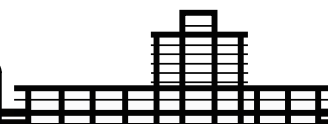
部門の名称が変わります！

「彫刻(立体表現)」 → 「立体」



開催要項

- 趣旨**
優れた美術作品を展示することによって、創作活動の振興を図ると共に、鑑賞の機会を提供し、もって芸術文化の向上に資するため、香川県美術展覧会を開催する。
- 主催**
香川県立ミュージアム、香川県教育委員会、
高松市・丸亀市・坂出市・善通寺市・観音寺市・さぬき市・
東かがわ市・三豊市の各教育委員会、
香川県美術展覧会実行委員会
- 会期**
第1期 絵画・立体
令和5年7月4日(火) ～ 7月10日(月)
第2期 工芸・写真
令和5年7月14日(金) ～ 7月20日(木)
第3期 書
令和5年7月24日(月) ～ 7月30日(日)
- 会場**
香川県立ミュージアム
- 開館時間**
9:00～17:00(入館は16:30まで)
会期中は無休(月曜日も開館)
- 観覧料**
「第1・2・3期」を通して、一般750円、前売・団体(20名以上)600円
※ただし、高校生以下、65歳以上、障害者手帳をお持ちの方は無料。
- ギャラリートーク**
第1期 絵画 7月8日(土) 13:30～
立体 7月9日(日) 13:30～
第2期 工芸 7月15日(土) 13:30～
写真 解説映像の公開(会期中)
第3期 書 7月29日(土) 13:30～



出品規定

1 条件

- (1) 出品しようとする者が制作した作品であること。
- (2) 審査を伴う公募展で陳列していない作品であること。
- (3) 著作権や肖像権など、他人の権利を侵害しない作品であること。
- (4) 被写体が人物の場合は、出品について本人の許諾を得ること。
- (5) 他人の著作物を被写体とする場合は、原作者の使用許諾を得ること。
- (6) 展示室の環境に影響がない作品であること。
(虫やカビ、悪臭等の発生が確認された場合は、作品を撤去します。)
- (7) 不安定な形状で、危険を及ぼさない作品であること。
- (8) 展示や移動が可能な作品であること。

2 規格

絵画	・縦 2.0m以内、横 2.0m以内 ・壁面に設置、または床面に自立できること ※日本画、洋画、版画など、表現の技法は問わない。 ※額装する場合、仮額が望ましい。ガラス額装は不可。
立体	・幅 2.0m以内、奥行き 2.0m以内、高さ 3.0m以内 ※立体作品であれば、表現の技法は問わない。
工芸	・立体作品：幅 2.0m、奥行き 2.0m、高さ 3.0m 以内 ・平面作品：横 2.0m 縦 2.0m 以内
書	・仕上り寸法：縦 2.42m×横 1.82m 以内、ただし面積 1.5 m ² 以内、重量 15kg 以内 ・卷子や帖：縦 0.4m 以内、横は自由 ※額装、もしくは木製パネル張りとする。軸装及びガラス額装は不可。
写真	・単写真：仕上がり寸法が長辺 1.1m 以内、短辺 0.8m 以内 ・組写真：作品全体の仕上がり寸法が長辺 1.8m×短辺 0.9m 以内 (全体を 1 枚の単一パネルに仕上げること。) ※木製パネル張り、またはマットパネル張りとする。ガラス及びアクリル額装は不可。

※絵画・立体・工芸は規定内であれば、複数の構成物による作品を出品できる。

3 事前協議

次の場合は、下記の期間に事務局と事前の協議が必要です。

- (1) 映像作品や電動の仕組みを持つ作品など、特別な機器や電源等を要する作品
- (2) 材質がもろく、破損しやすい作品
- (3) 作者による展示作業が必要な組作品やインスタレーション作品
- (4) 総重量が200kgを超える作品

上記(1)～(4)に該当する場合、5/5(金)までに香川県立ミュージアムに連絡し、下記の期間内に協議を行ってください。

協議期間:5月9日(火)～5月14日(日) 各日10:00～12:00、13:00～16:00

※協議に際しては、展示プラン(素材や寸法、展示イメージを明記したもの)など、作品資料が必要です。

4 その他

出品に関するご質問は、WebサイトのQ&Aをご覧ください。

応募要領

1 応募

指定の期日に、作品を搬入してください。受付で出品申込書の提出と出品料の支払いが必要です。

2 応募の制限

- (1) 中学校以下の児童及び生徒等の作品は応募できません。
- (2) 出品は各部門1人1点とします。(複数部門への出品は可)

3 出品料

4,000円(出品料は返却しません) 高校生は無料。

※できるだけ、お釣りが要らないようにご協力ください。

4 注意事項

出品申込書は、香川県立ミュージアムWebサイトからPDFをダウンロードして使用できます。

絵画・工芸(平面作品)・書・写真部門は、出品票を裏面右上に貼付してください。

立体・工芸(立体作品)は、作品の前後や組み方が分かる図面等を出品票に記入してください。(書類の提出でも可)

作品の搬入・搬出

1 一般

(1) 作品の搬入

- ア 日時(各日9:00~12:00、13:00~16:00)
- ・ 工芸・書・写真 6月16日(金)
 - ・ 絵画 6月17日(土)
 - ・ 立体・他4部門予備日 6月18日(日)

イ 場所

- ・ 絵画 香川県立ミュージアム1階エントランス
- ・ その他 香川県立ミュージアム2階

ウ 注意事項

- ・ 作品と引き換えに預り証をお渡しします。
- ・ 作品は、期間内しか搬入できません。
- ・ 部門別に搬入日を指定しています。ご都合が合わない場合は予備日に搬入してください。
- ・ 立体部門の予備日は、6月16日(金)・17日(土)です。事前に事務局に連絡の上、搬入してください。

(2) 作品の搬出

- ア 日時(各日9:00~12:00、13:00~16:00)

【陳列しない作品】 7月7日(金)・8日(土)

【陳列作品】

- ・ 絵画・立体 7月14日(金)・15日(土)
- ・ 工芸・写真 7月28日(金)・29日(土)
- ・ 書 8月4日(金)・5日(土)

イ 場所

香川県立ミュージアム1階エントランス

ウ 注意事項

- ・ 預り証をお持ちください。
- ・ 入選者には作品を搬出する際に入選証を交付します。
- ・ 搬出期間経過後は、督促をしたうえで一定期間経過後、香川県立ミュージアムにて処分します。

2 業者等(時間指定)

(1) 作品の搬入

- ア 日時(各日9:00~12:00、13:00~15:00)
- 6月14日(水)・15日(木)

イ 場所

香川県立ミュージアム1階トラックヤード

(2) 作品の搬出

- ア 日時(各日9:00~12:00、13:00~15:00)

【陳列しない作品】 6月30日(金)・7月1日(土)

【陳列作品】

- ・ 絵画・立体 7月14日(金)
- ・ 工芸・写真 7月28日(金)
- ・ 書 8月4日(金)

イ 場所

香川県立ミュージアム1階トラックヤード

(3) 時間指定

搬出入は混雑緩和のため時間指定とします。下記の期間内に香川県立ミュージアムにご連絡いただき、予約してください。

予約期間：5月16日(火)~5月19日(金) 各日10:00~12:00、13:00~16:00

3 その他

- ・ 作品の搬出入は代理の方でもかまいません。
- ・ 搬入及び搬出に伴う作品の荷造り、運搬の費用はすべて出品者の負担とします。

鑑査及び審査

1 賞

香川県知事賞	賞金 100,000円
香川県教育委員会賞	賞金 50,000円
高松市教育委員会賞、丸亀市教育委員会賞、坂出市教育委員会賞、善通寺市教育委員会賞、観音寺市教育委員会賞、さぬき市教育委員会賞、東かがわ市教育委員会賞、三豊市教育委員会賞	各市賞とも、賞金 20,000円
奨励賞	賞金 10,000円

※審査の結果、該当作品のない場合があります。

※40歳以下の受賞者は、「若手作家支援プロジェクト」に申し込むことができます。

- 2 鑑査及び審査日
 立体・書 6月19日(月)
 工芸・写真 6月20日(火)
 絵画 6月21日(水)

3 審査員 ※は県外審査員

(五十音順)

絵画	※ 川浪千鶴 (インディペンデント・キュレーター、福岡県在住) ※ 喜安 嶺 (愛媛県美術館学芸員) 松村武夫 (四国学院大学教授)
立体	※ 荒木夏実 (東京藝術大学准教授) ※ 池川 直 (鹿児島大学教授) 池田清史 (彫刻家)
工芸	大谷早人 (漆芸家) 岡田 皖 (漆芸家) ※ 外館和子 (多摩美術大学教授)
書	青木幽碩 (書家) 石川義象 (書家) 島田香岫 (書家) ※ 島谷弘幸 (国立文化財機構理事長・九州国立博物館長) 眞鍋憲二 (書家)
写真	※ 藤村大介 (写真家、東京都在住) 山本 巖 (写真家)

4 発表

- (1) 発表日時
 6月30日(金) 午前9:00
- (2) 発表方法
 香川県立ミュージアム1階エントランスホールに掲示するほか、香川県立ミュージアムのWebサイトへ掲載並びに出品者へ通知(郵送)します。
 ※電話による確認はできません。
 ※出品者への通知は、配達状況等により遅れが生じることがあります。

5 表彰式

7月9日(日) 午前10:00~11:00 香川県立ミュージアムにおいて行います。

6 無鑑査

第86回展で香川県知事賞を受賞した方は、第87回展に限り無鑑査とします。ただし、無鑑査の出品者は香川県知事賞以外の受賞資格を有しないものとします。

7 招待

香川県知事は、その者の制作する作品が特に優秀と認められる者に対し、招待として第87回展に出品を依頼します。

その他

- ・ 作品は慎重に取り扱いますが、不慮の事故による作品の滅失やき損、紛失等については責を負いません。
- ・ 鑑査・審査及び陳列の方法等についての異議は申し立てることができません。
- ・ 出品規定や応募要領に違反した作品は、会期中であっても撤去したり、入賞・入選を取り消したりすることがあります。
- ・ 展示された作品の作者は、名前・住所(市町のみ)・年齢及び作品に関する事項や作品写真について、目録等の広報一般に使用・掲載されること及び報道に提供されることを許諾するものとします。
- ・ 展示された作品の作者は、県内の市町及びその外郭団体等が主催する県展出品作品を陳列する展覧会の開催にあたり、出品者の連絡先等の情報提供を許諾するものとします。
- ・ 作品に撮影禁止のマークが表示されている場合を除き、写真撮影できます。
- ・ 新型コロナウイルス感染症の感染状況等により、開催要項を変更する可能性があります。詳しくは香川県立ミュージアムWebサイトでご確認ください。



問い合わせ

香川県立ミュージアム

〒760-0030 高松市玉藻町5番5号

☎ (087) 822-0247 学芸課 (月曜日休館)

<https://www.pref.kagawa.lg.jp/kmuseum/kmuseum/>