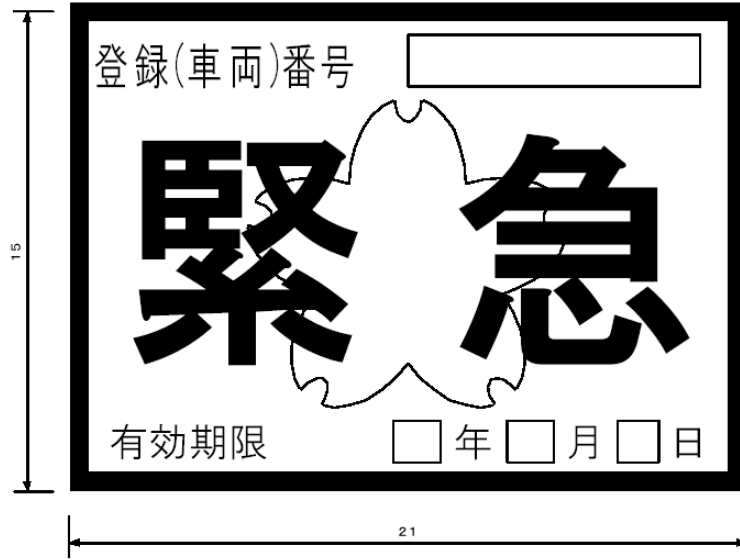


13-1 緊急通行車両の標章及び確認証明書

1 緊急通行車両の標章



- 備考 1 色彩は、記号を黄色、緑及び「緊急」の文字を赤色、「登録(車両)番号」、「有効期限」、「年」、「月」、及び「日」の文字を黒色、登録(車両)番号並びに年、月及び日を表示する部分を白色、地を銀色とする。
- 2 記号の部分に、表面の画像が光の反射角度に応じて変化する措置を施すものとする。
- 3 図示の長さは、センチメートルとする。

2 緊急通行車両確認証明書

第 号		年 月 日
緊急通行車両確認証明書		
		知 事 印 公安委員会 印
番号標に表示されている番号		
車両の用途(緊急輸送を行う車両にあっては、輸送人員又は品名)		
活 動 地 域		
車 両 の 使 用 者	住 所	
	氏名又は名称	
有 効 期 限		
備 考		

備考 用紙は、日本産業規格 A4 とする。

13-2 緊急通行車両の確認

1 概要

香川県公安委員会は、災害が発生し、まさに発生しようとする場合等において、災害応急対策を的確かつ円滑に行うため、災害対策基本法等の規定に基づき、区間又は区域を定めて緊急通行車両等以外の車両の道路における通行の禁止又は制限を行う。

道路交通法に規定される緊急自動車以外の災害応急対策活動等に従事する車両は、県知事又は県公安委員会の緊急通行車両としての確認と「標章」及び「緊急通行車両確認証明書」の交付を受けなければ規制区間・区域を通行することができない。

県知事又は県公安委員会は、緊急通行車両確認事務の省力化、効率化を図るため、災害対策活動等について使用される車両について、災害発生前においても、緊急通行車両としての確認を行い、標章等を交付する。

2 対象車両

- (1) 災害対策基本法の規定に基づく緊急通行車両
- (2) 大規模地震対策特別措置法の規定に基づく緊急輸送車両
- (3) 原子力災害特別措置法の規定に基づく緊急通行車両
- (4) 武力攻撃事態等における国民保護のための措置に関する法律の規定に基づく緊急通行車両

3 申請者

緊急通行に係る業務の実施について責任を有する者（代表者を含む。）

4 申請先

車両の使用の本拠の位置を管轄する警察署又は、香川県警察本部交通規制課

5 提出書類

- (1) 緊急通行車両確認申出書 1通
 - (2) 申請車両の自動車検査証の写し 1通
 - (3) 疎明資料
輸送協定書、その他業務内容を疎明する書類（指定行政機関との協定書の写し、上申書等）
1通
- ※ 指定行政機関等が所有する車両を申請する場合、(3)は不要
- ※ 「緊急通行車両事前届出済証」の交付を受けた車両を申請する場合、同届出済証を(2)、(3)に代えることができる。

別記様式第3(第6条関係)

別記様式第6(第6条関係)

知事・公安委員会 殿 緊急通行車両確認申出書 申出者 住所 氏名		年 月 日	
番号標に標示されている番号	番号標に表 示されている 番号		
車両の用途(緊急輸送を行う車両にあつては、輸送人員又は品名)	輸送人員又は品名		
活動地域	活動地域		
車両の使用者	住所又は氏名	() 局	() 局
		番	番
緊急連絡先	住所又は氏名	() 局	() 局
		番	番
備考	備考		

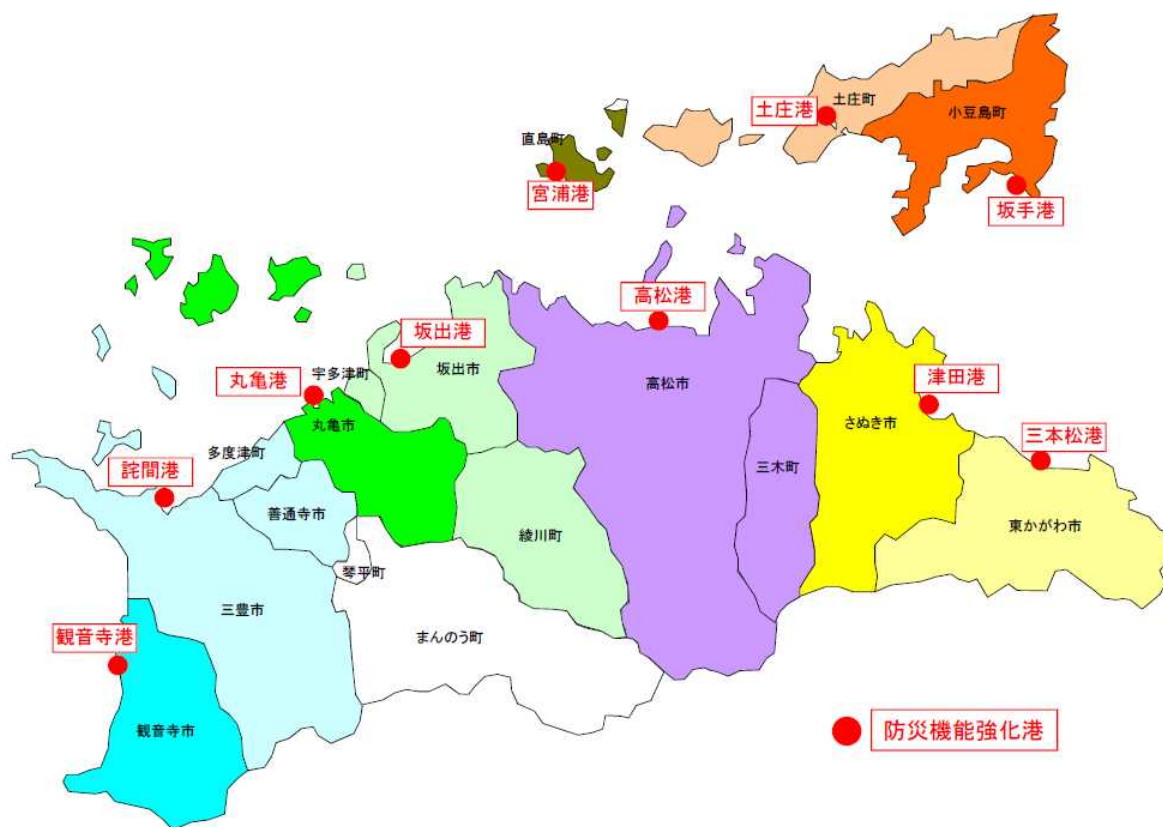
備考 用紙は、日本産業規格A4とする。

備考 用紙は、日本産業規格A4とする。

13-3 防災機能強化港と輸送確保路線との連絡道路図

港湾名	地区名	輸送確保路線への連絡経路
高松港	朝日地区	①→臨港道路F地区7号線→臨港道路朝日町本線→市道高松海岸線 ②→臨港道路F地区21号線→臨港道路F地区2号線→臨港道路B地区2号線外→市道高松海岸線
	朝日C地区	→臨港道路C地区14号線→県道高松東港線→高松海岸線2号線
坂出港	西ふ頭地区	→県道瀬居坂出港線→さぬき浜街道
三本松港	三本松地区	→9号臨港道路→県道津田引田線→県道三本松港線→国道11号
津田港	津田地区	→津田港臨港道路→市道津田港臨港線支線→市道津田港臨港線→国道11号
坂手港	坂手地区	→坂手港臨港道路→坂手港線
土庄港	大木戸地区	→臨港道路大木戸臨港1号線→臨港道路大木戸臨港2号線→国道436号
宮浦港	宮浦地区	→臨港道路→県道北風戸積浦線
丸亀港	本港地区	→市道西平山港町線→市道港町区画5号線→さぬき浜街道
詫間港	経面地区	→臨港道路経面4号臨港線→臨港道路経面3号臨港線→県道詫間仁尾線
観音寺港	観音寺地区	→県道観音寺港線→県道丸亀詫間豊浜線

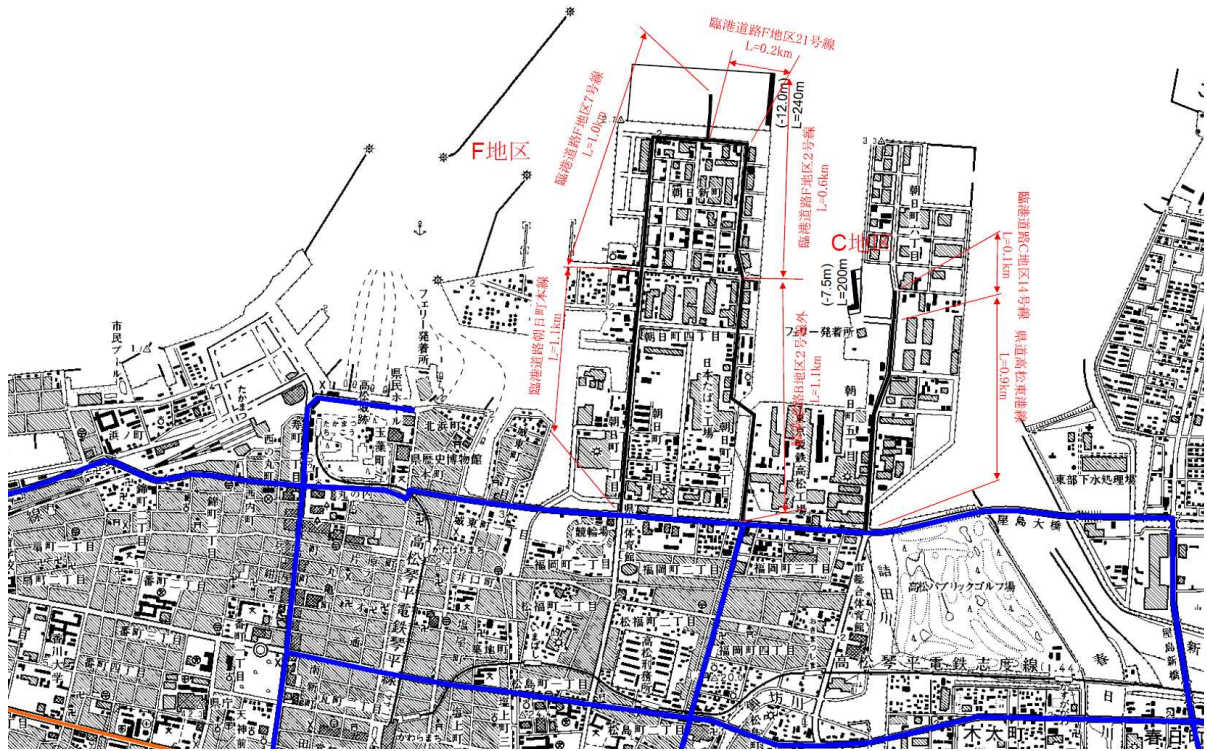
<防災機能強化港位置図>



○高松港

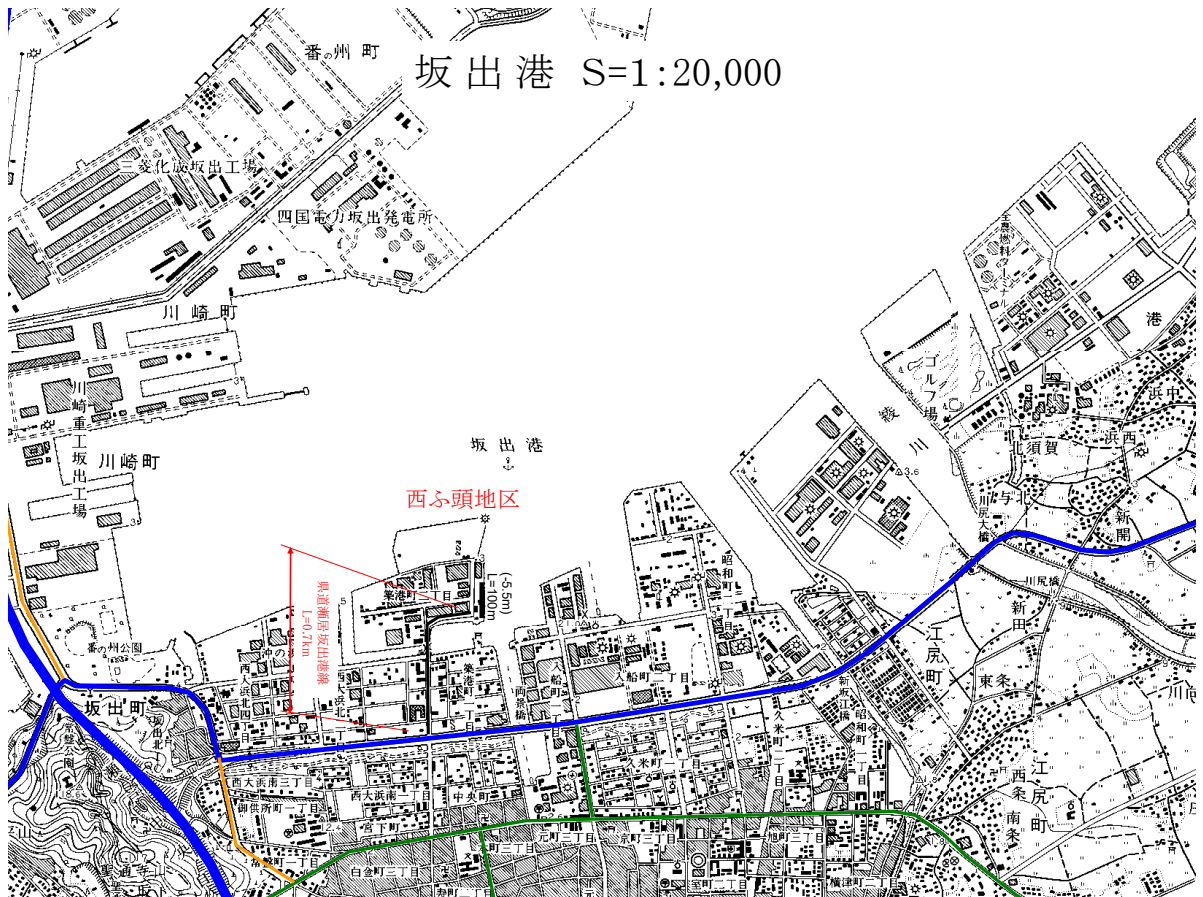
高松港 S=1:20,000

朝日地区

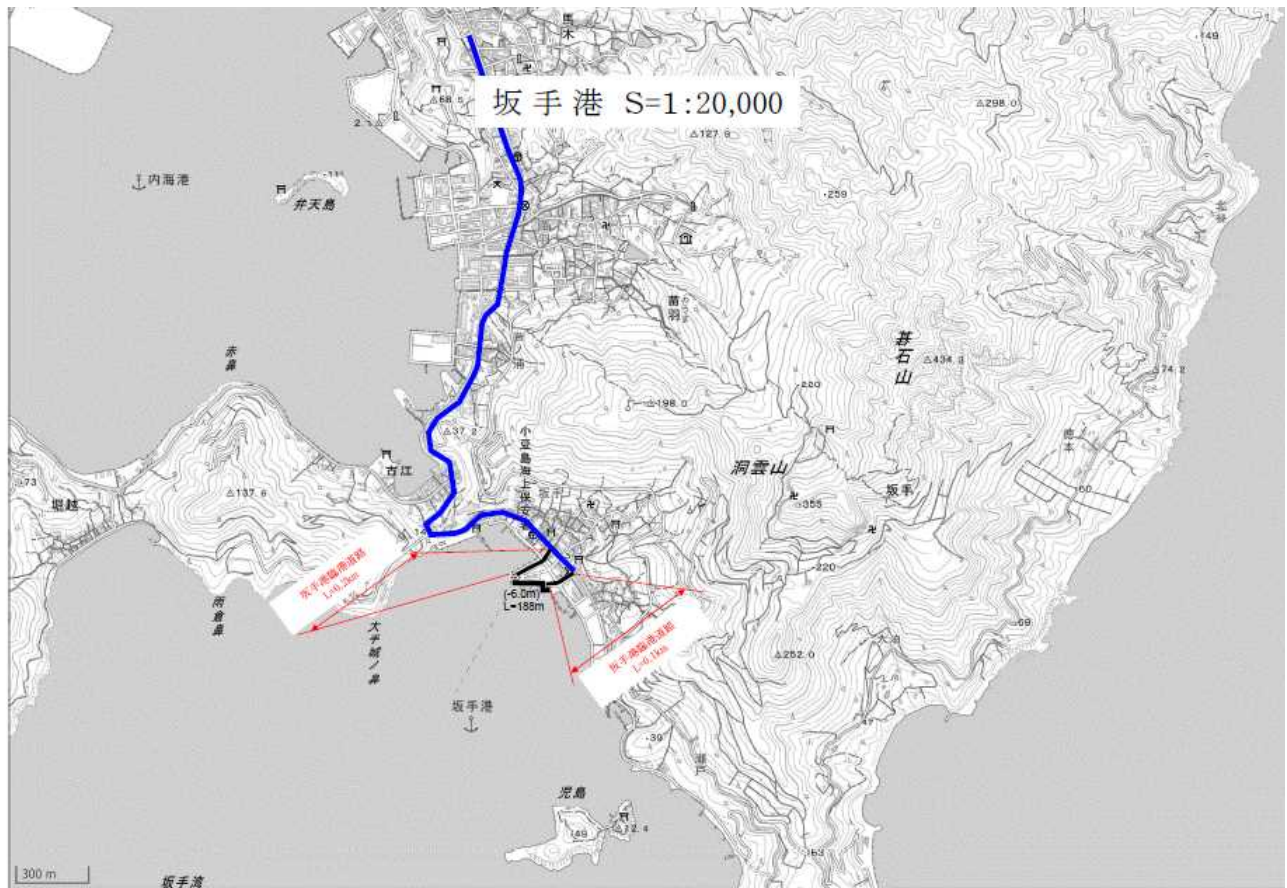


○坂出港

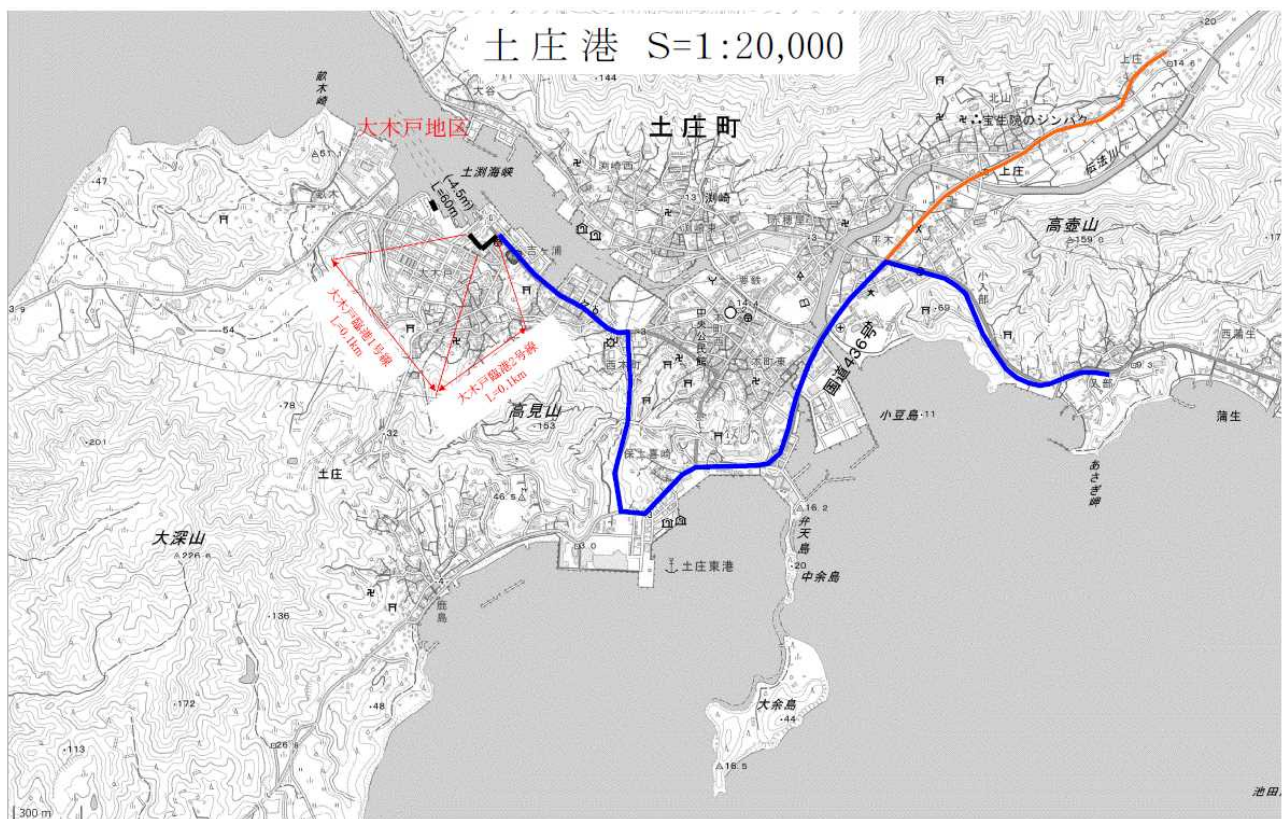
坂出港 S=1:20,000



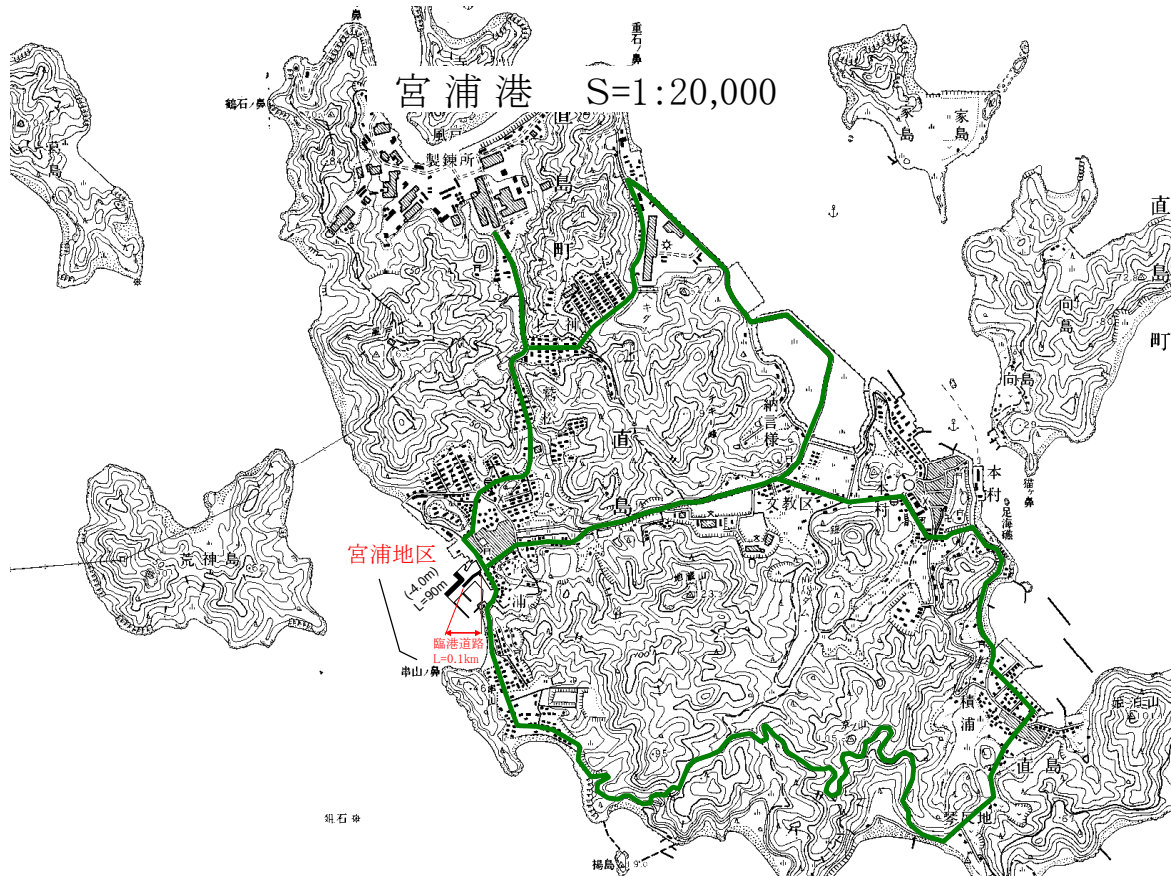
○坂手港



○土庄港



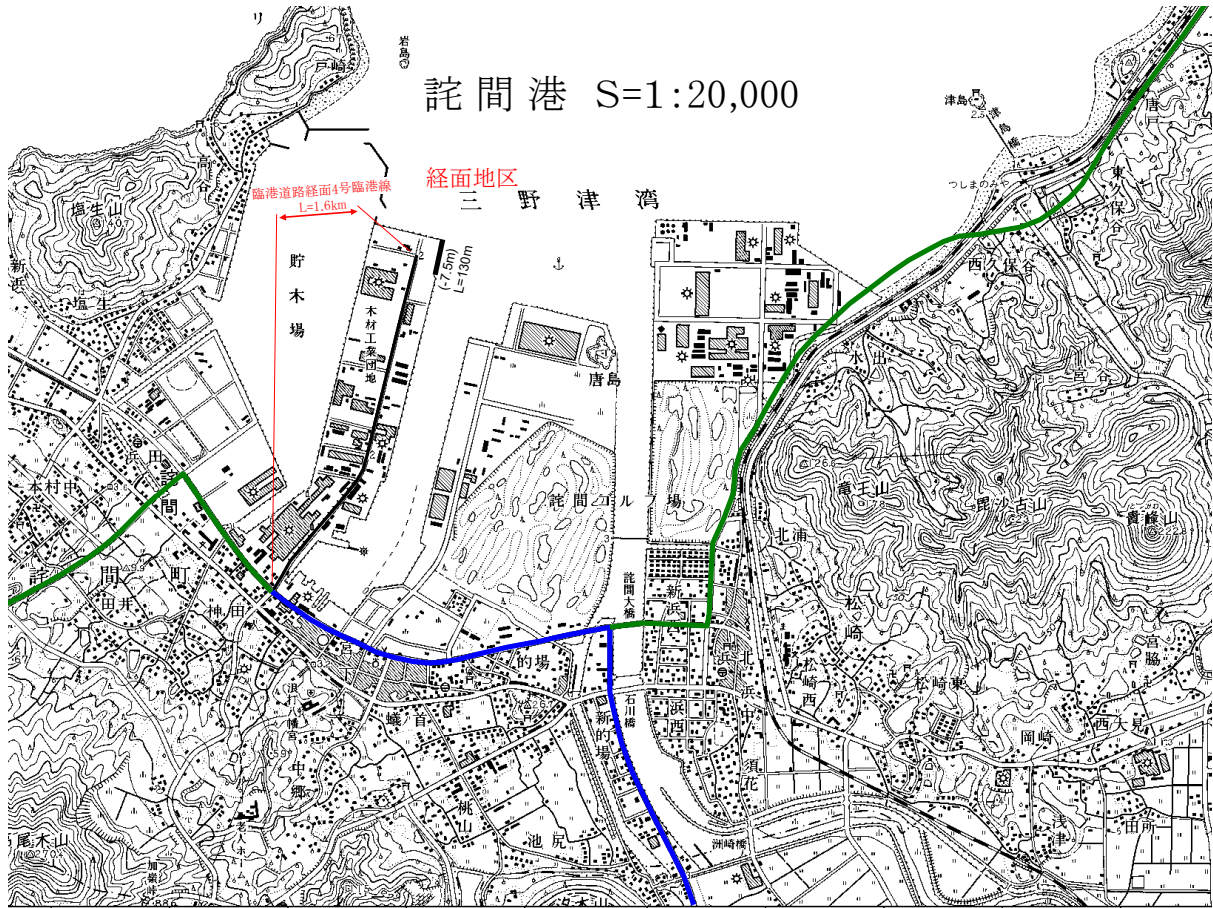
○宮浦港



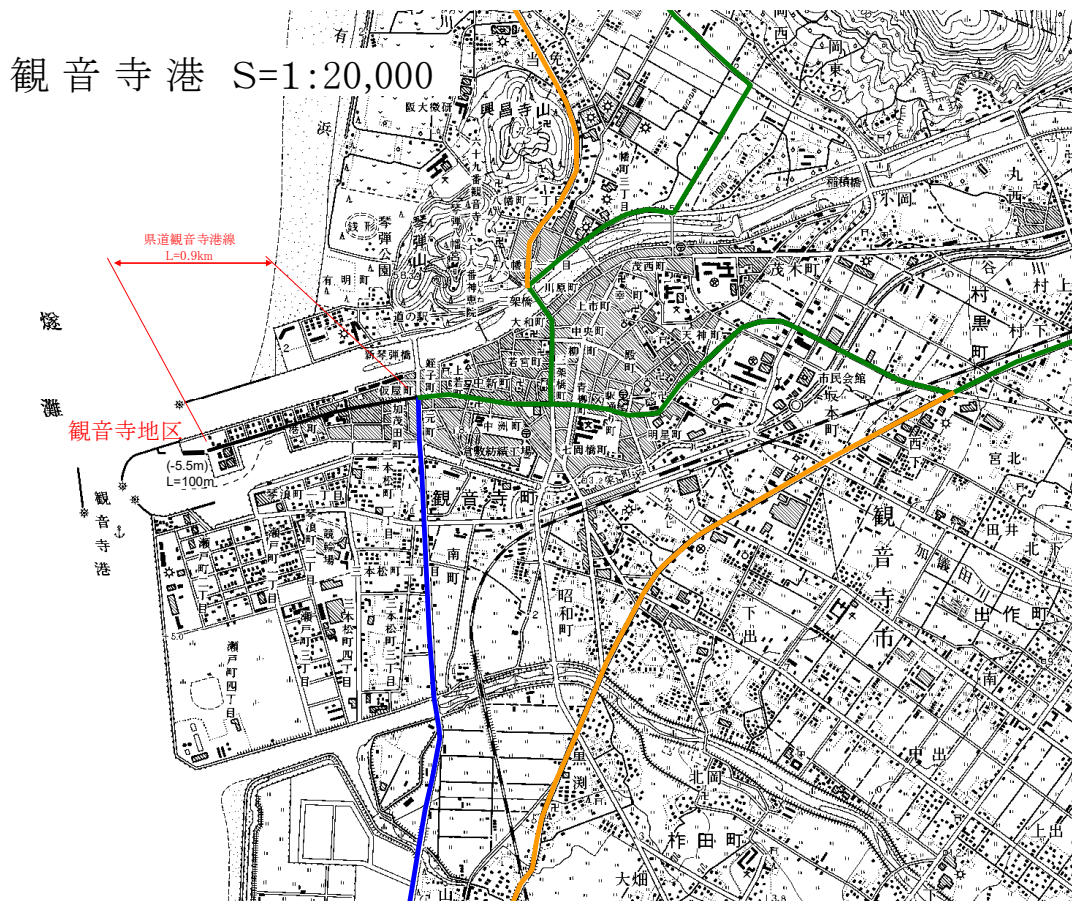
○丸亀港



○詫間港



○観音寺港



13-4 異常気象時における道路通行規制基準

香川県

道路種別：一般国道

路線名	担当土木事務所名	規制区間			交通量 H22(台/日)	規制条件(通行止)		危険内容	備考
		所在地	距離標	延長(km)		気象等基準値	気象等観測所 道路モニタ-		
1 国道318号	長尾	東かがわ市西山	0.7 ～ 2.7	2.0	3,559	積雪深 200mm	与田山観測所	積雪	迂回路なし
2 国道377号	"	東かがわ市五名端	4.7 ～ 12.0	7.3	1,176	時間雨量 30mm 連続雨量 150mm 積雪深 200mm	五名観測所	落石 土砂崩壊 積雪	主 津田川島線
3 国道377号	"	東かがわ市五名大櫓 さぬき市多和	18.4 ～ 20.9	2.5	353	時間雨量 30mm 連続雨量 150mm 積雪深 200mm	中山観測所	落石 土砂崩壊 積雪	主 志度山川線
4 国道193号	"	木田郡三木町中山(県境)	0.0 ～ 3.6	3.6	3,535	積雪深 200mm	中山観測所	積雪	主 志度山川線
5 国道377号	西讃	木田郡三木町小藪下所 三豊市山本町神田立石	76.8 ～ 80.8	4.0	9,812	積雪深 200mm	上麻観測所	積雪	主 詫間琴平線
6 国道438号	中讃	三豊市山本町神田川原 仲多度郡まんのう町川東	1.3 ～ 3.0	1.7	2,476	時間雨量 30mm 連続雨量 150mm 積雪深 200mm	明神観測所	落石 土砂崩壊 積雪	迂回路なし
一般国道 小計		4 路線 6 ヶ 処		21.1					

香川県

道路種別：主要地方道

路線名	担当土木 事務所名	規制区間			交通量 H2Q(台/日)	規制条件(通行止)		危険内容	備考
		所在地	距離標	延長(km)		気象等基準値	気象等観測所 道路名・区間		
7 徳島引田線	長尾	東かがわ市坂元(県境)	0.0 ～ 4.8	4.8	94	時間雨量 30mm 連続雨量 150mm 積雪深 200mm	落石 土砂崩壊 積雪	国 国道11号	
8 津田川島線	"	東かがわ市坂元大谷 さぬき市大川町田面	6.8 ～ 11.4	4.6	543	時間雨量 30mm 連続雨量 150mm 積雪深 200mm	落石 土砂崩壊 積雪	国 国道377号	
9 津田川島線	"	東かがわ市五名大橋 "	14.5 ～ 15.7	1.2	696	時間雨量 30mm 連続雨量 150mm 積雪深 200mm	落石 土砂崩壊 積雪	国 国道377号	
10 志度山川線	"	さぬき市前山字大多和	11.5 ～ 15.0	3.5	4,920	時間雨量 30mm 連続雨量 150mm 積雪深 200mm	落石 土砂崩壊 積雪	一 多和三木線	
11 塩江屋島西線	高松	高松市塩江町安原上 高松市東植田町	0.0 ～ 10.5	10.5	2,039	時間雨量 30mm 連続雨量 150mm	落石 土砂崩壊	国 国道193号	
12 美馬塩江線	"	高松市塩江町安原上西甲(県境) 高松市塩江町安原上東	0.0 ～ 9.7	9.7	1,378	時間雨量 30mm 連続雨量 150mm 積雪深 200mm	落石 土砂崩壊 積雪	国 国道193号	
13 高松牟礼線	"	高松市庵治町鎌野 高松市牟礼町役戸	11.5 ～ 17.0	5.5	5,220	時間雨量 30mm 連続雨量 150mm 波浪 2.5m	土砂崩壊 波浪	迂回路なし	
14 高松王越坂出線	中讀	坂出市王越町乃生 坂出市大屋富町	15.8 ～ 19.0	3.2	1,948	時間雨量 30mm 連続雨量 150mm	落石 土砂崩壊	国 国道11号	
15 丸亀三好線	"	仲多度郡まんのう町塩入 仲多度郡まんのう町七箇(県境)	20.2 ～ 27.3	7.1	1,692	時間雨量 30mm 連続雨量 150mm 積雪深 200mm	落石 土砂崩壊 積雪	国 国道32号	
16 丸亀詫間豊浜線	西讀	三豊市仁尾町仁尾天王 観音寺市室本町大横	23.9 ～ 28.0	4.1	7,969	時間雨量 30mm 連続雨量 150mm 波浪 2.5m	土砂崩壊 波浪	国 国道11号	

香川県

道路種別：主要地方道

路線名	担当土木事務所名	規制区間			交通量 H22(台/日)	規制条件(通行止)		危険内容	備考
		所在地	距離標	延長(km)		気象等基準値	気象等観測所 道路名		
17 観音寺佐野線	西 讃	観音寺市大野原町海老濟 観音寺市大野原町海老濟(県境)	12.7 ～ 16.2	3.5	363	時間雨量 30mm 連続雨量 150mm 積雪深 200mm	落石 土砂崩壊 積雪	国 国道32号	
18 土庄神懸線	小豆総合	小豆郡土庄町肥土山	4.5 ～ 10.5	6.0	172	時間雨量 30mm 連続雨量 150mm 積雪深 200mm	落石 土砂崩壊 積雪	迂回路なし	
19 寒霞渓公園線	"	小豆郡小豆島町神懸通 小豆郡小豆島町神懸通	0.0 ～ 4.0	4.0	149	積雪深 200mm	積雪	迂回路なし	
20 嶮岨山線	"	小豆郡土庄町大部 "	0.0 ～ 6.0 0.0 ～ 3.0	6.0 3.0	384	時間雨量 30mm 連続雨量 150mm 積雪深 200mm	落石 土砂崩壊 積雪	迂回路なし	
21 小藪前田東線	長 尾	木田郡三木町小藪下所 木田郡三木町朝倉	0.1 ～ 9.5	9.4	639	時間雨量 30mm 連続雨量 150mm 積雪深 200mm	落石 土砂崩壊 積雪	国 国道193号	
22 込野観音寺線	西 讃	三豊市山本町河内長野(県境) 三豊市山本町河内長野 三豊市財田町財田上	0.0 ～ 6.4 18.0 ～ 21.9	6.4 3.9	952 4,313	時間雨量 30mm 連続雨量 150mm 積雪深 200mm 連続雨量 250mm	落石 土砂崩壊 積雪 積雪	国 国道32号	
23 観音寺池田線	"	" 徳島県との県境 16 路線 17 ケ 処					新猪鼻 TN 雨量 量高(香川県 側)	国 国道32号	
主要地方道計				96.4					

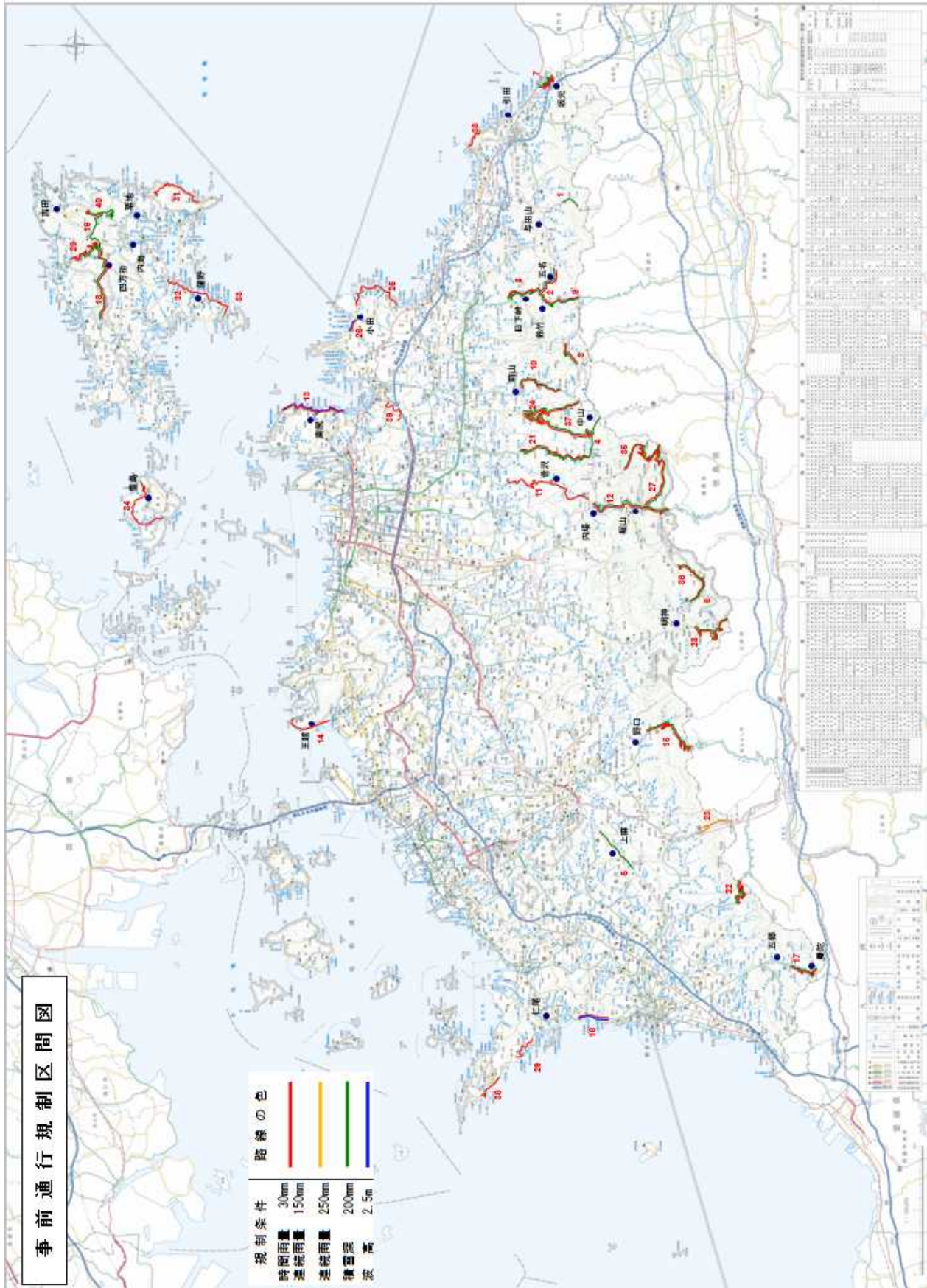
香川県

道路種別：一般県道

路線名	担当土木事務所名	規制区間			交通量 H22(台/日)	規制条件(通行止)		危険内容	備考
		所在地	距離標	延長(km)		気象等基準値	気象等観測所 道路モニタ一		
24 多和三木線	長尾	木田郡三木町広野	0.6 ～ 5.6	5.0	111	時間雨量 30mm 連続雨量 150mm 積雪深 200mm	前山観測所	石 落 土砂崩壊 積雪	主 志度山川線
25 志度小田津田線	〃	さぬき市小田奥の谷	6.1 ～ 11.7	5.6	1,133	時間雨量 30mm 連続雨量 150mm	小田観測所	石 落 土砂崩壊	国 国道11号
26 大串鴨部線	〃	さぬき市津田町津田平畑	2.5 ～ 3.3	0.8	283	時間雨量 30mm 連続雨量 150mm 波浪 2.5m	小田観測所	石 落 土砂崩壊 波浪	国 国道11号
27 大滝上西線	高松	高松市塩江町大滝山	0.0 ～ 9.3	9.3	150	時間雨量 30mm 連続雨量 150mm 積雪深 200mm	堀山観測所	石 落 土砂崩壊 積雪	迂回路なし
28 勝浦三野線	中讃	仲多度郡まんのう町勝浦	2.7 ～ 8.2	5.5	559	時間雨量 30mm 連続雨量 150mm 積雪深 200mm	明神観測所	石 落 土砂崩壊 積雪	迂回路なし
29 大浜仁尾線	西讃	三豊市詫間町大浜鶴ノ越	3.0 ～ 4.5	1.5	605	時間雨量 30mm 連続雨量 150mm	仁尾観測所	石 落 土砂崩壊	一 紫雲出山線
30 紫雲出山線	〃	三豊市詫間町大浜錦根	3.2 ～ 5.2	2.0	2,693	時間雨量 30mm 連続雨量 150mm	仁尾観測所	石 落 土砂崩壊	一 大浜仁尾線
31 橋大角坂手港線	小豆総合	三豊市詫間町生里	0.5 ～ 4.5	4.0	440	時間雨量 30mm 連続雨量 150mm	粟地観測所	石 落 土砂崩壊	国 国道436号
32 蒲野西村線	〃	小豆郡小豆島町安田	1.0 ～ 4.0	3.0	653	時間雨量 30mm 連続雨量 150mm	蒲野観測所	石 落 土砂崩壊	一 三都港平木線
33 三都港平木線	〃	小豆郡小豆島町蒲野	1.4 ～ 2.4	1.0	564	時間雨量 30mm 連続雨量 150mm	蒲野観測所	石 落 土砂崩壊	迂回路なし
34 豊島循環線	〃	小豆郡土庄町豊島唐櫃		8.0	866	時間雨量 30mm 連続雨量 150mm	豊島観測所	石 落 土砂崩壊	迂回路なし

路線名	担当土木 事務所名	規 制 区 間			交通量 H22(台/日)	規制条件(通行止)		危険内容	備 考
		所 在 地	距離標	延長(km)		気象等基準値	気象等観測所 道路モニタ一		
35 穴吹塩江線	高 松	高松市塩江町安原上東 "	0.0 ～ 11.5	11.5	682	時間雨量 30mm 連続雨量 150mm 積雪深 200mm	内場観測所	落石 土砂崩壊 積雪	迂回路なし
36 久保谷塩江線	中 讀	仲多度郡まんのう町川東 "	0.0 ～ 2.1	2.1	198	時間雨量 30mm 連続雨量 150mm 積雪深 200mm	明神観測所	落石 土砂崩壊 積雪	迂回路なし
37 鹿庭奥山線	長 尾	木田郡三木町鹿庭 木田郡三木町堂ヶ平	1.0 ～ 9.2	8.2	192	時間雨量 30mm 連続雨量 150mm 積雪深 200mm	中山観測所	落石 土砂崩壊 積雪	国 国道193号
38 津田引田線	"	東かがわ市引田大安戸 東かがわ市松原小松原 さぬき市志度八丁地	16.0 ～ 20.0	4.0	1,290	時間雨量 30mm 連続雨量 150mm	引田観測所	落石 土砂崩壊	国 国道11号
39 太田上町志度線	"	木田郡三木町立石 小豆郡小豆島町福田字中道 小豆郡小豆島町安田字嶮岨山	10.1 ～ 12.9	2.8	402	時間雨量 30mm 連続雨量 150mm	志度観測所	落石 土砂崩壊	迂回路なし
40 福田港神懸線	小豆総合	17 路 線 17 ヶ 処	8.1 ～ 10.1	2.0	580	時間雨量 30mm 連続雨量 150mm 積雪深 200mm	吉田観測所	落石 土砂崩壊 積雪	迂回路なし
一般道計				76.3					

13-5 異常気象時道路通行規制箇所図



13-6 民間物資拠点一覧

番号	事業者名	施設名	施設の種別	所在地
1	日本通運(株)	高松ターミナル	トラック	高松市朝日町 6-8-3
2	日本通運(株)	郷東町第3号倉庫	倉庫	高松市郷東町 792-79
3	四国西濃運輸(株)	三豊支店	トラック	観音寺市大野原町大野原 3980
4	四国福山通運(株)	大野原営業所	トラック	観音寺市大野原町大野原 3977-1
5	ヤマト運輸(株)	四国支社	トラック	綾歌郡宇多津町吉田 4001-39
6	四国名鉄運輸(株)	中讃支店	倉庫	丸亀市飯山町西坂元 472-1
7	(株)フードレック	本社物流センター	倉庫	観音寺市柞田町丙 2066-1
8	高松臨港倉庫(株)	宇多津センター	倉庫	綾歌郡宇多津町浜 3 番丁 32
9	関西陸運(株)	高松物流センター	倉庫	さぬき市昭和 121-20
10	ヤマト運輸(株)	香川土庄センター	トラック	小豆郡小豆島町蒲生 1928-1
11	(株)朝日通商	仕上加工工場倉庫	その他	高松市国分寺町新名 1785-2
12	(株)朝日通商	本社新倉庫	倉庫	高松市国分寺町新名 1580
13	(株)ムロオ	高松支店坂出番の州ターミナル	倉庫	坂出市番の州 18 番 5
14	(株)エフエーエス	三野倉庫	倉庫	三豊市三野町大見字雁股甲 1610-1
15	シモハナ物流(株)	善通寺第二営業所	倉庫	善通寺市生野町字原 383-1
16	佐川急便(株)	高松営業所	トラック	高松市朝日町 4 丁目 10-22