

## 第 4 部

### 資料



# 男女共同参画の現状に関する統計

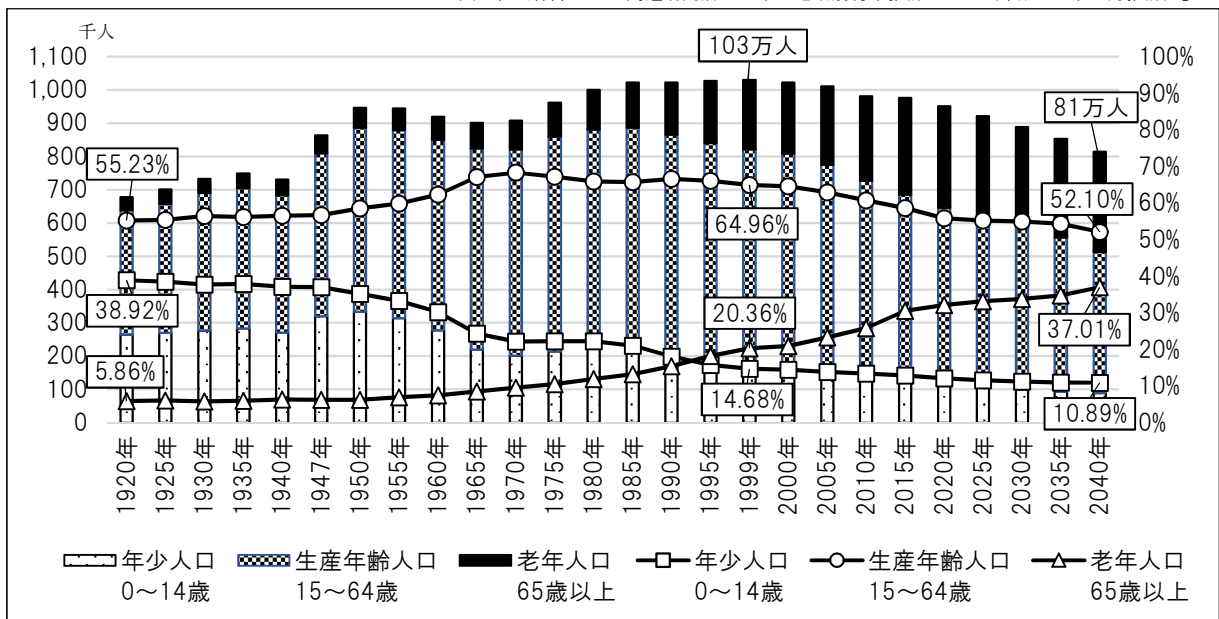
## 1 人口の状況

本県の人口は、平成 11（1999）年の約 103 万人をピークとして減少に転じ、国立社会保障・人口問題研究所の推計によると、現状のままで何ら対策を講じなければ、今後、人口減少は加速度的に進み、令和 22（2040）年の本県の総人口は 81 万人程度にまで減少すると見込まれています。

こうした人口減少の問題や、それがもたらす社会・経済活動への影響などを踏まえ、令和 2 年 3 月に「かがわ人口ビジョン」を改訂し、令和 42 年（2060）年に人口約 77 万人を維持するという目標を掲げたところであり、今後もこの目標の実現に向けた取組みが求められています。

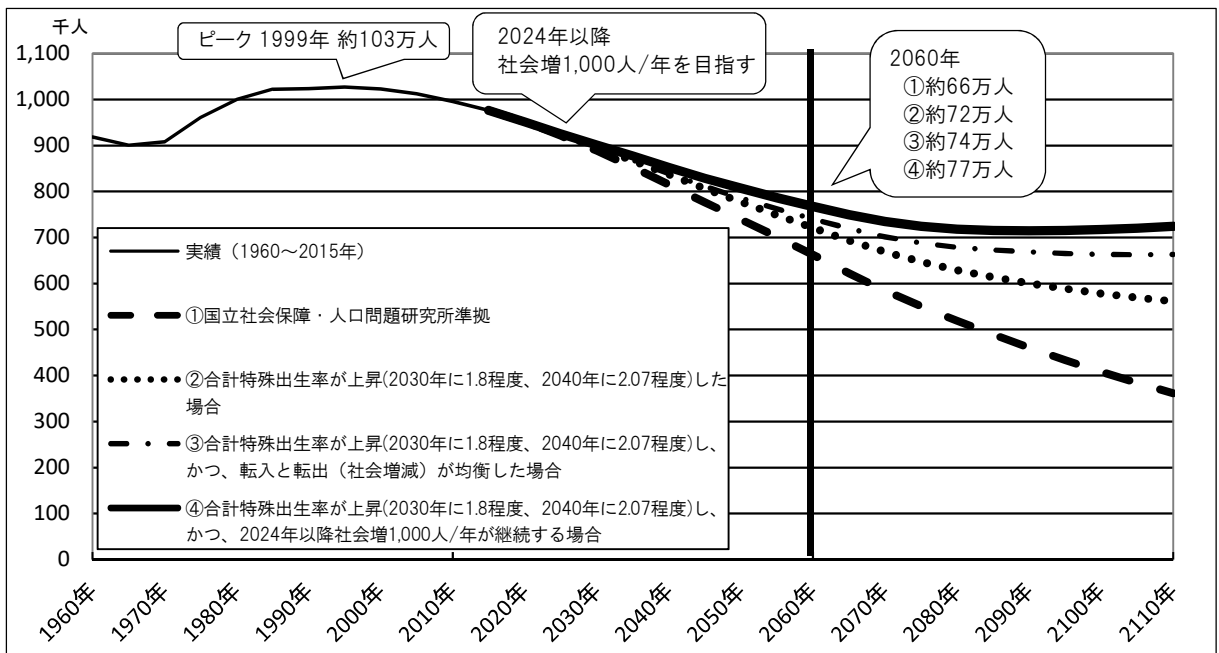
### ◇ 将来推計人口（香川県）

資料：総務省統計局「国勢調査」、  
国立社会保障・人口問題研究所「日本の地域別将来推計人口（平成 30 年 3 月推計）」



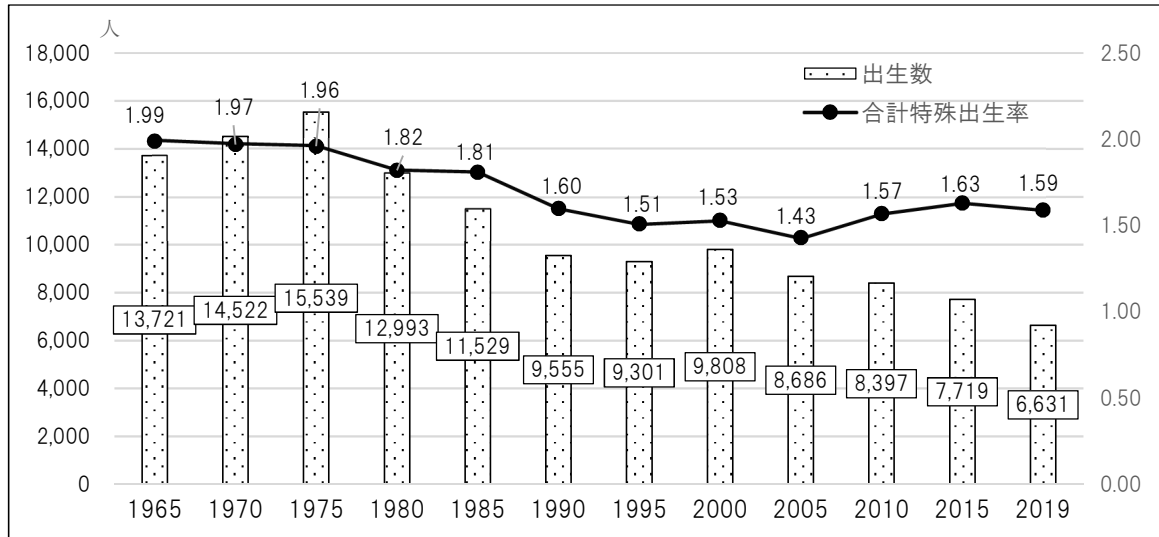
### ◇ 本県の人口の長期的見通し

資料：かがわ人口ビジョン（令和 2 年 3 月改訂版）



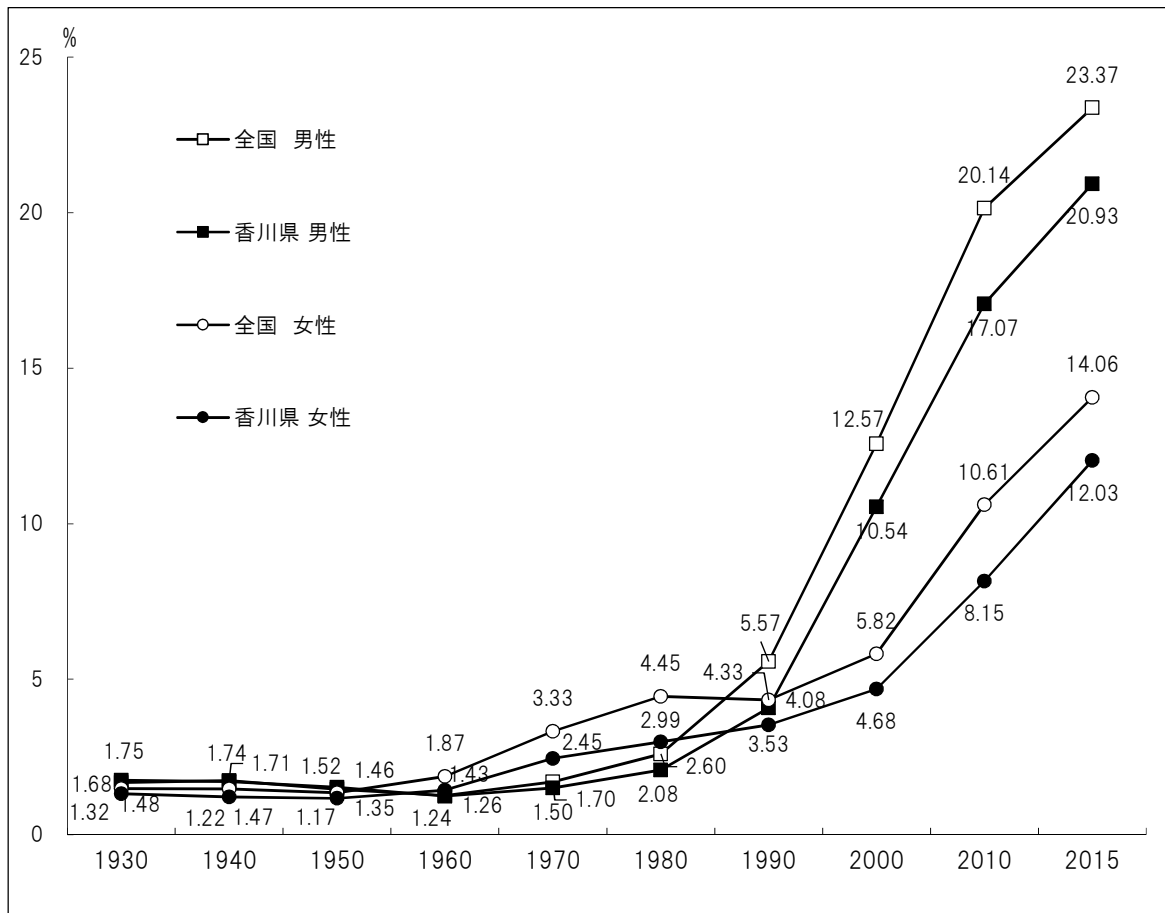
本県の合計特殊出生率（一人の女性が一生の間に生む子どもの数の平均）は、昭和 48（1973）年の 2.09 から減少傾向にありましたが、平成 15（2003）年及び平成 18（2006）年の 1.42 を底に緩やかな上昇傾向にあり、令和元（2019）年は 1.59 となっています。また、50 歳時に結婚したことのない人の割合を示す生涯未婚率も上昇しています。

◇ 出生数と合計特殊出生率（香川県）



資料：厚生労働省「人口動態統計」

◇ 生涯未婚率

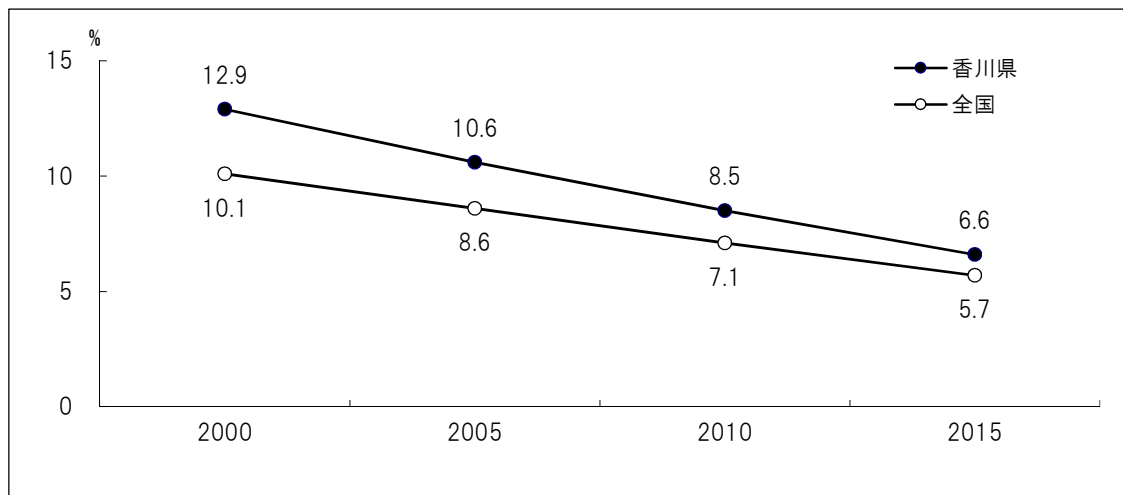


資料：国立社会保障・人口問題研究所「人口統計資料集 2021」

## 2 家族形態の状況

核家族や単独世帯が増加し、3世代世帯の割合は減少しています。また、今後、単身の高齢者世帯が増加し、令和12(2030)年には65歳以上の女性の2割程度を占めるものと予測されています。

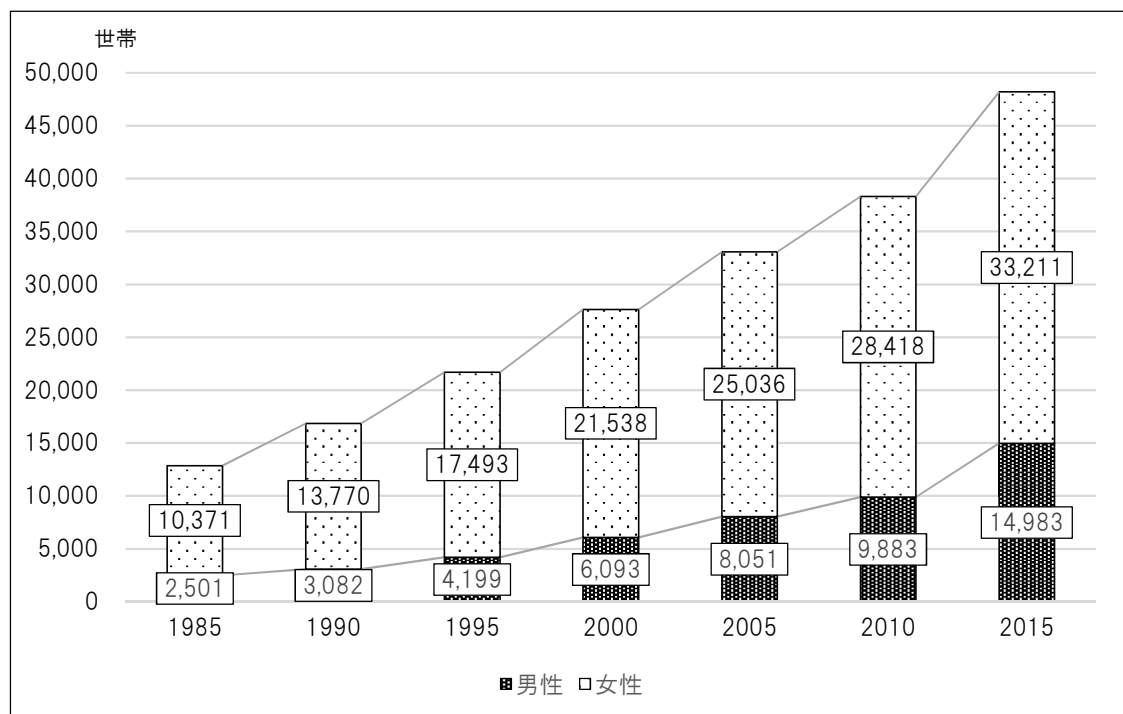
### ◇ 一般世帯に占める3世代世帯の割合



※2000年,2005年は新分類区分による遡及集計

資料：総務省「国勢調査」(平成27年)

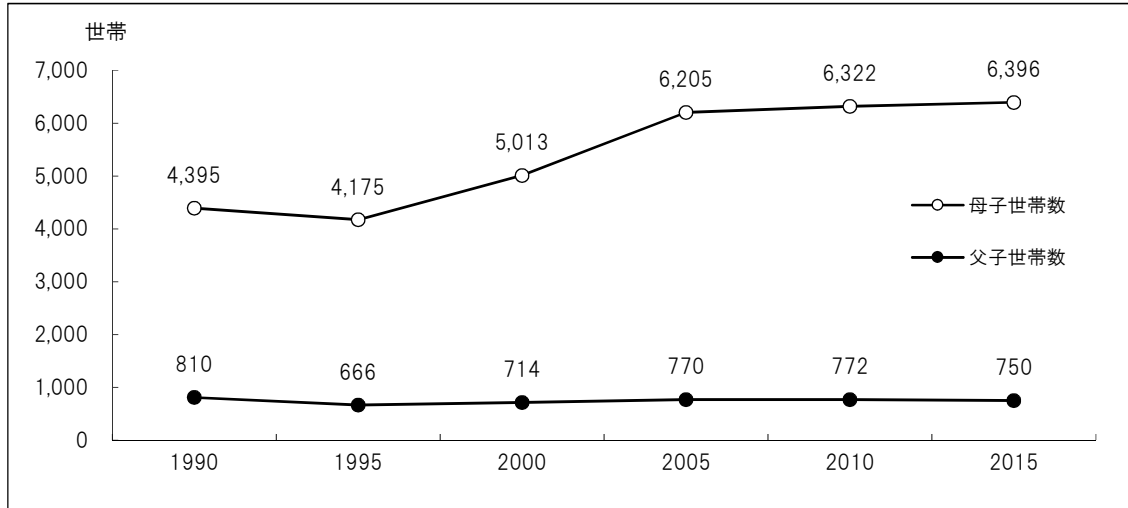
### ◇ 65歳以上単身世帯数(香川県)



資料：総務省「国勢調査」(平成27年)

ひとり親世帯数は増加傾向にあり、特に母子世帯数が多くなっています。また、母子世帯では、就業状態がパート・アルバイト等である割合が多くなっています。

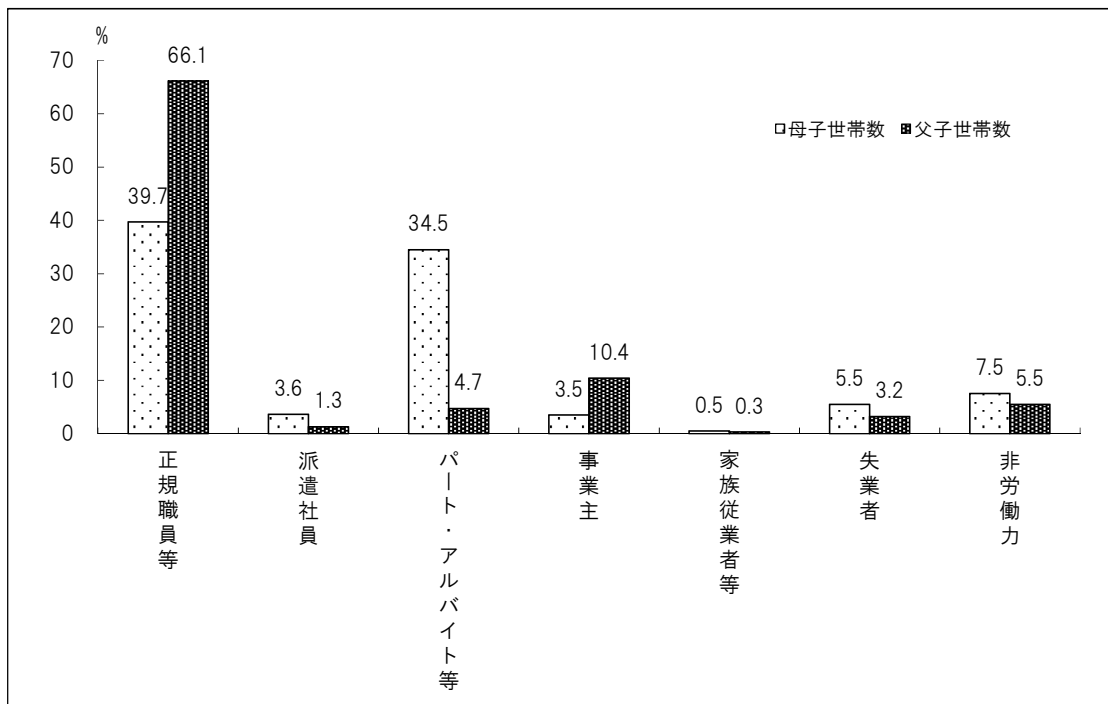
◇ ひとり親世帯数（香川県）



※母子（父子）世帯：未婚、死別又は離別の女親（男親）と、その未婚の20歳未満の子供のみから成る一般世帯（他の世帯員がないもの）

資料：総務省「国勢調査」（平成27年）

◇ ひとり親世帯の就業状況（香川県）



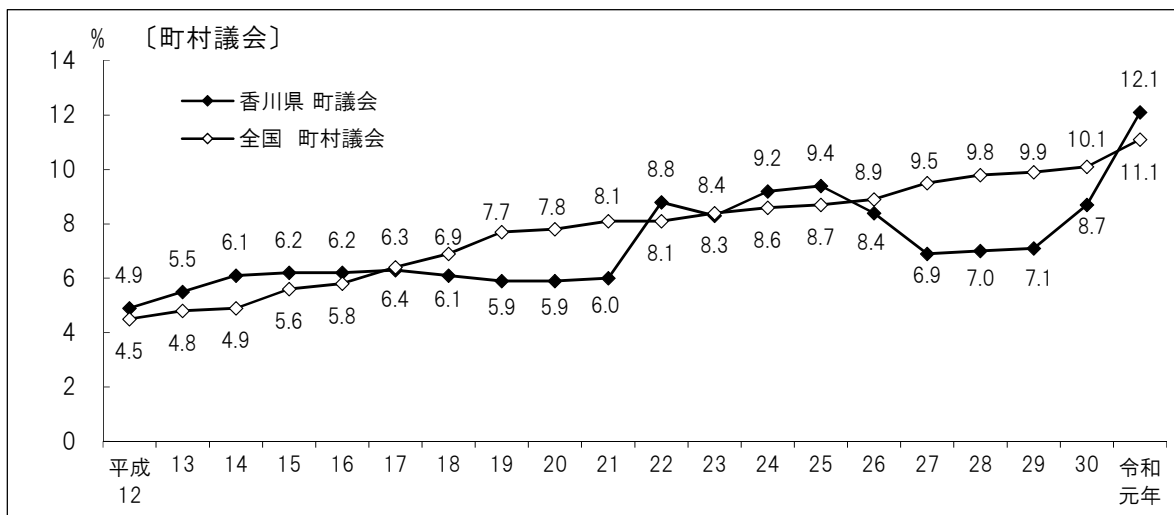
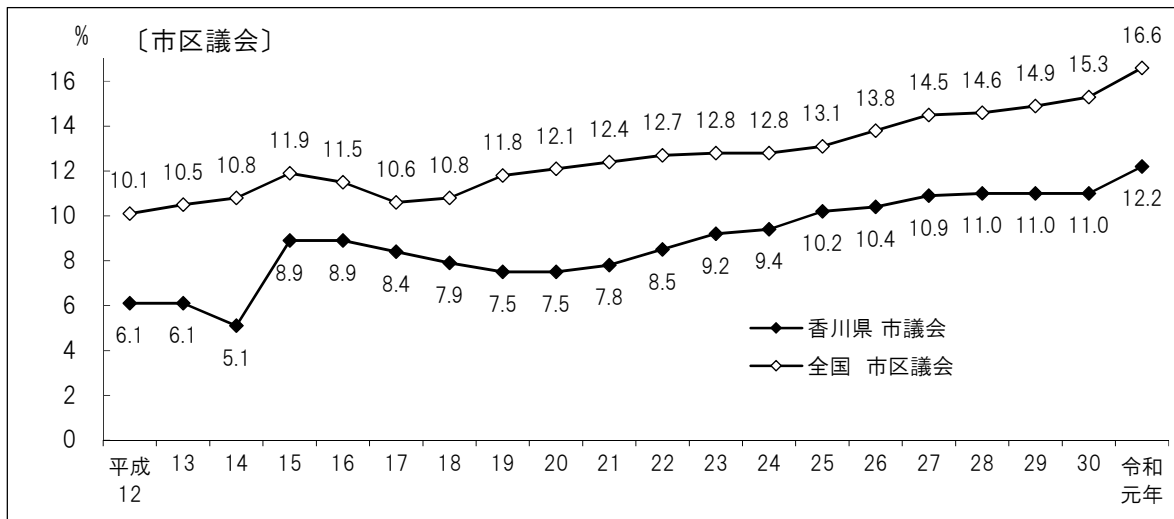
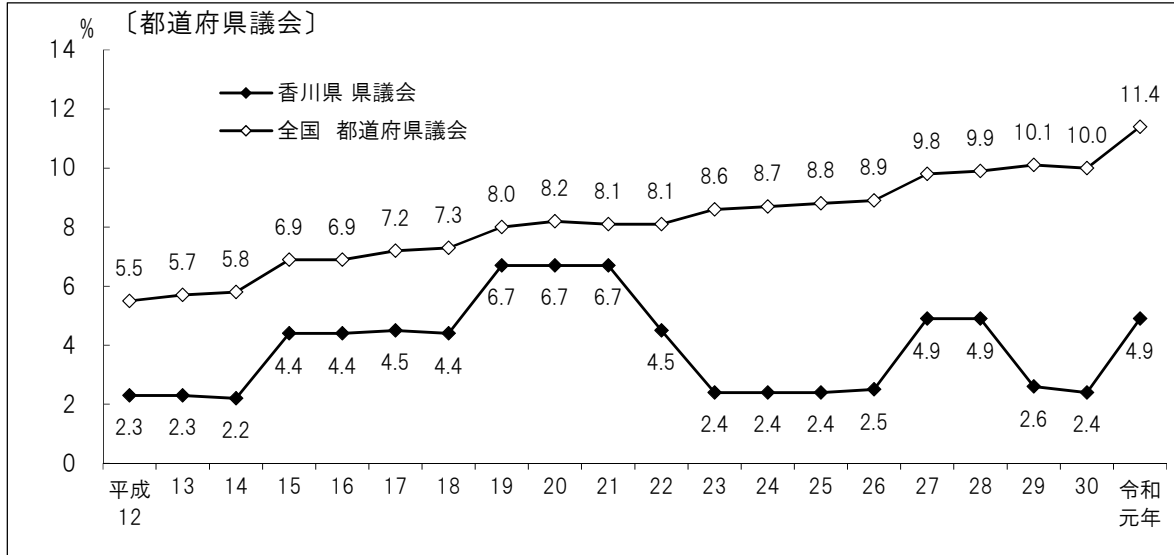
※不詳等があるため、合計は100%にならない。

資料：総務省「国勢調査」（平成27年）より作成

### 3 政策・方針決定過程への女性の参画状況

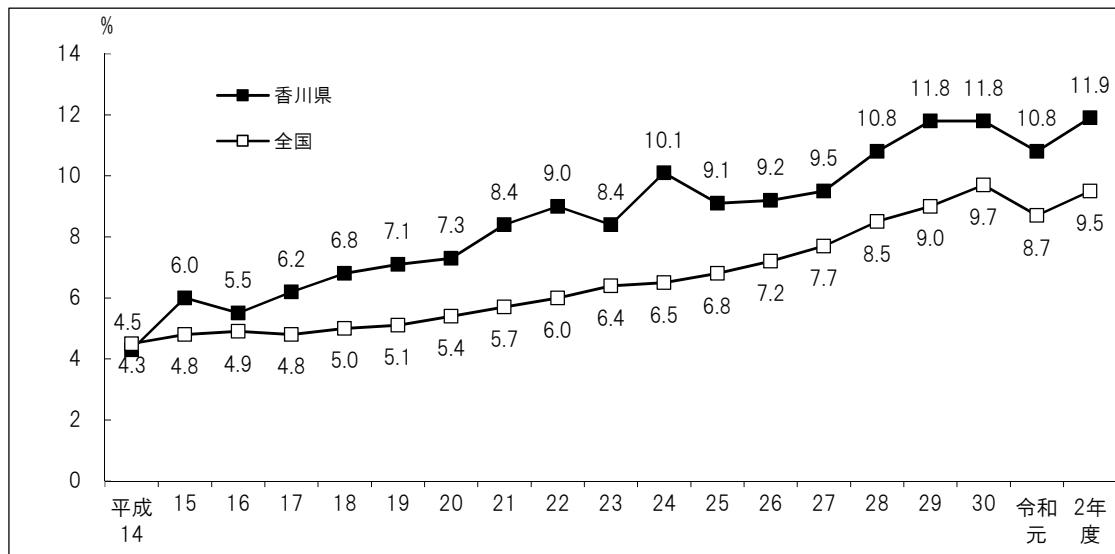
女性議員の割合や地方公共団体の管理職に占める女性の割合は低い水準で推移しています。

#### ◇ 女性議員の割合



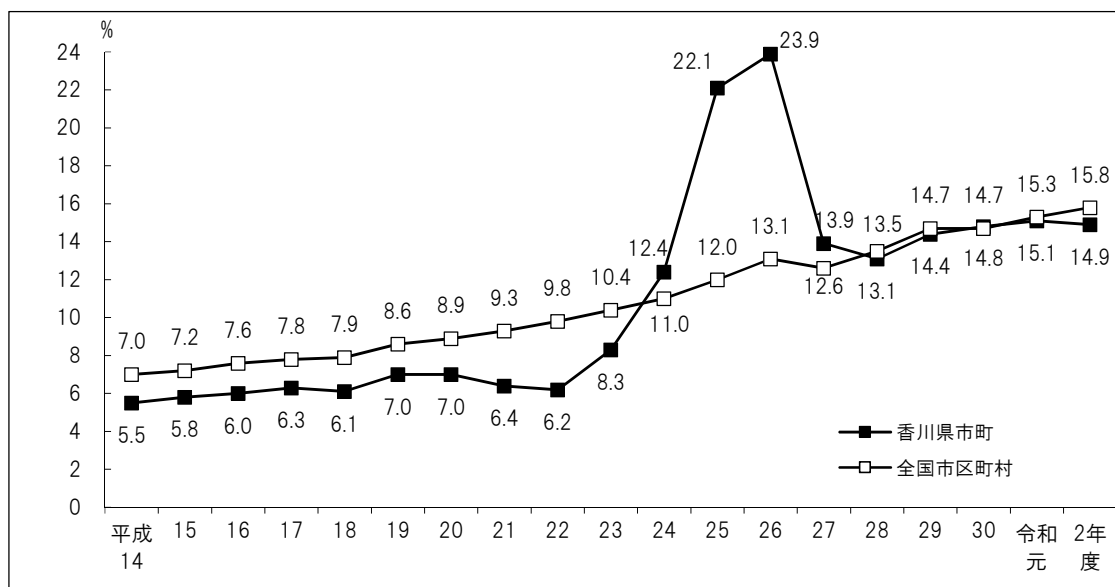
資料：内閣府「女性の政策・方針決定過程参画状況調べ」

◇ 都道府県の管理職（本庁課長相当職以上）に占める女性の割合



資料：内閣府「女性の政策・方針決定過程参画状況調べ」  
「地方公共団体における男女共同参画社会の形成又は女性に関する施策の推進状況（平成26年度～）」

◇ 市区町村の管理職（課長相当職以上）に占める女性の割合



資料：内閣府「女性の政策・方針決定過程参画状況調べ」  
「地方公共団体における男女共同参画社会の形成又は女性に関する施策の推進状況（平成26年度～）」



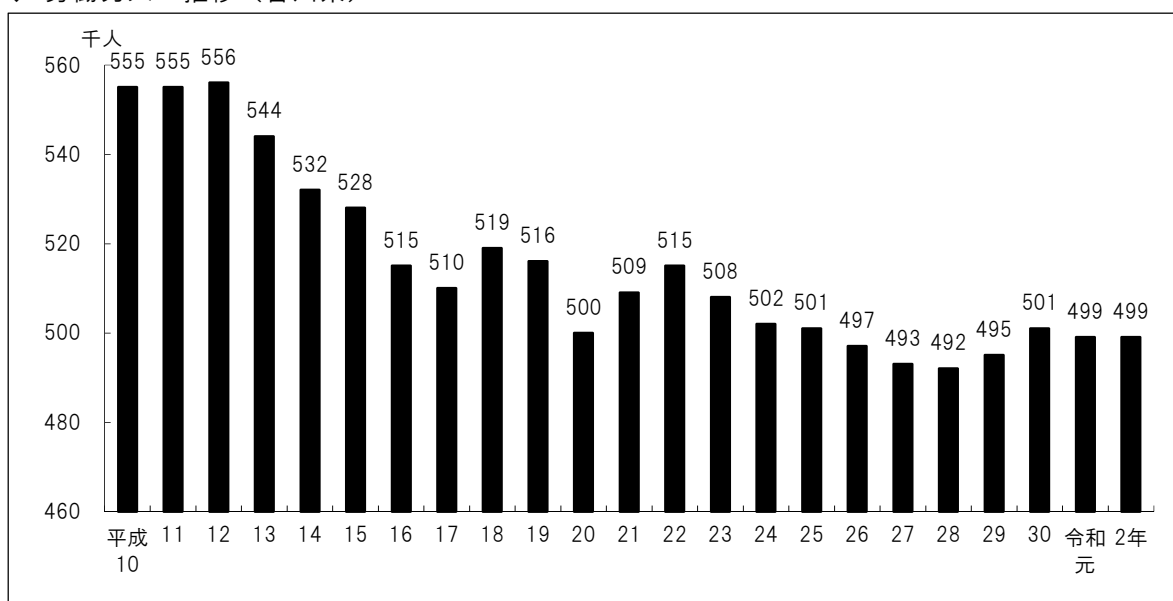
#### 4 雇用・労働情勢

少子高齢化の進展に伴い、長期的には労働力不足が懸念される状況にあります。

一方、妊娠・子育て期に就業を中断する女性が多いことから、女性の労働力率を年代別にみるとM字カーブを描いています。M字カーブの谷は次第に浅くなるとともに高い年代へ移行しています。

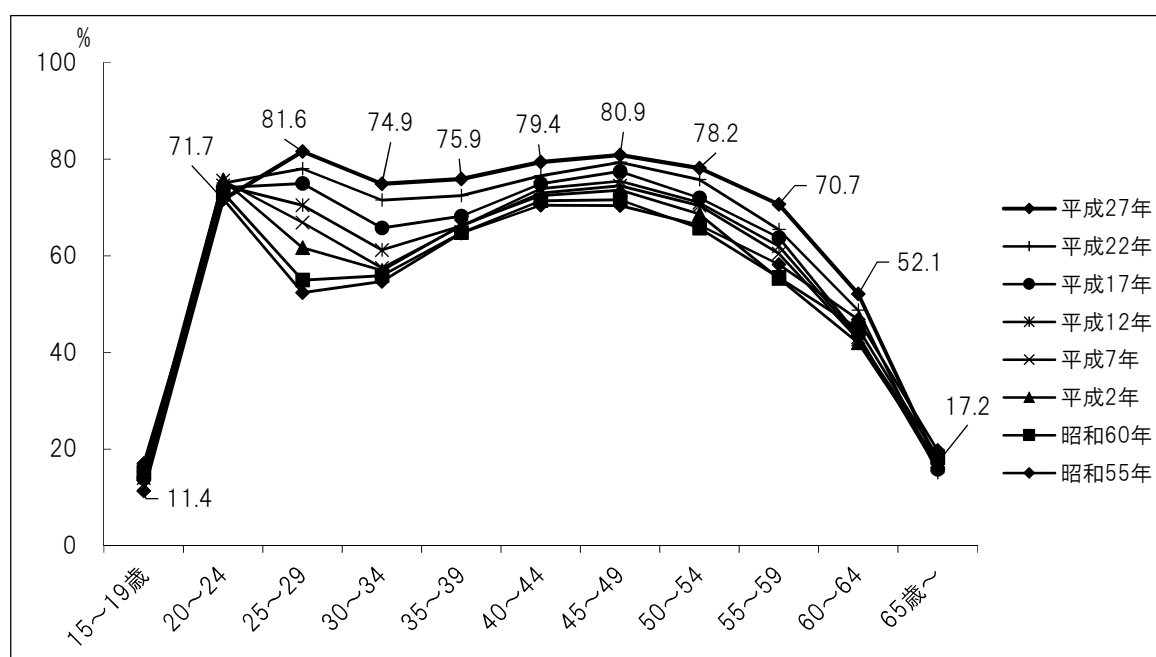
また、女性の従業上の地位を年代別に見ると、30歳代以降ではパート・アルバイト等が多いのが現状です。

##### ◇ 労働力人口推移（香川県）



資料：総務省「労働力調査」（モデル推計）

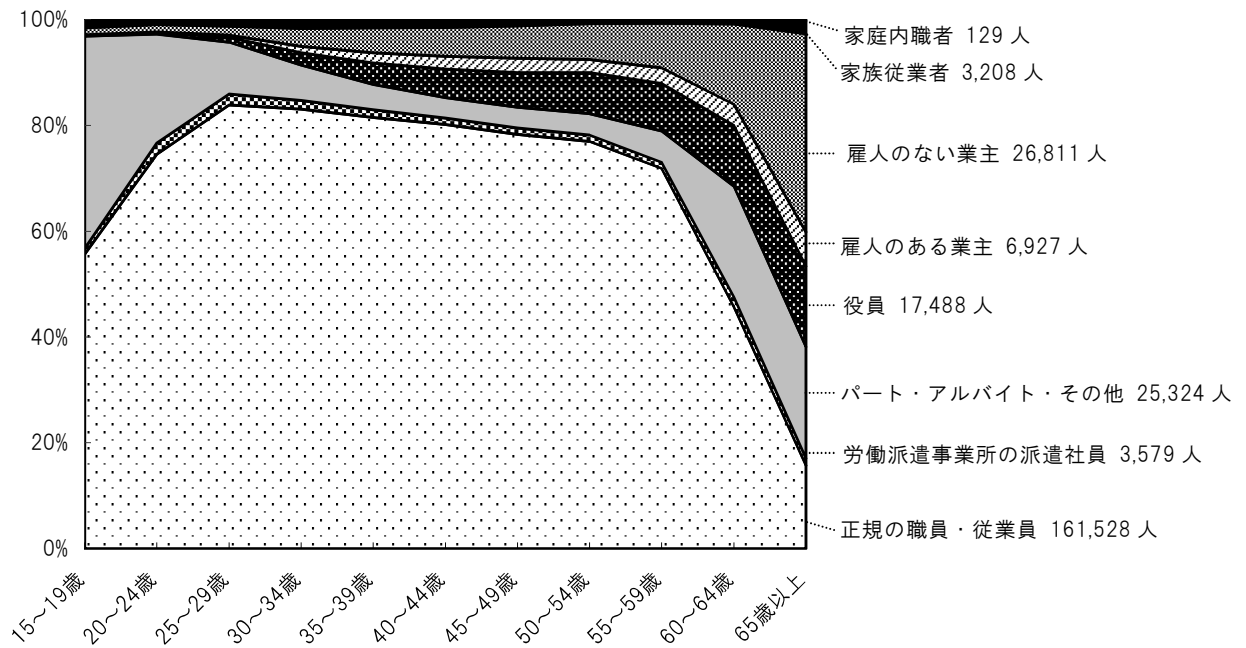
##### ◇ 年代別労働力率推移（香川県・女性）



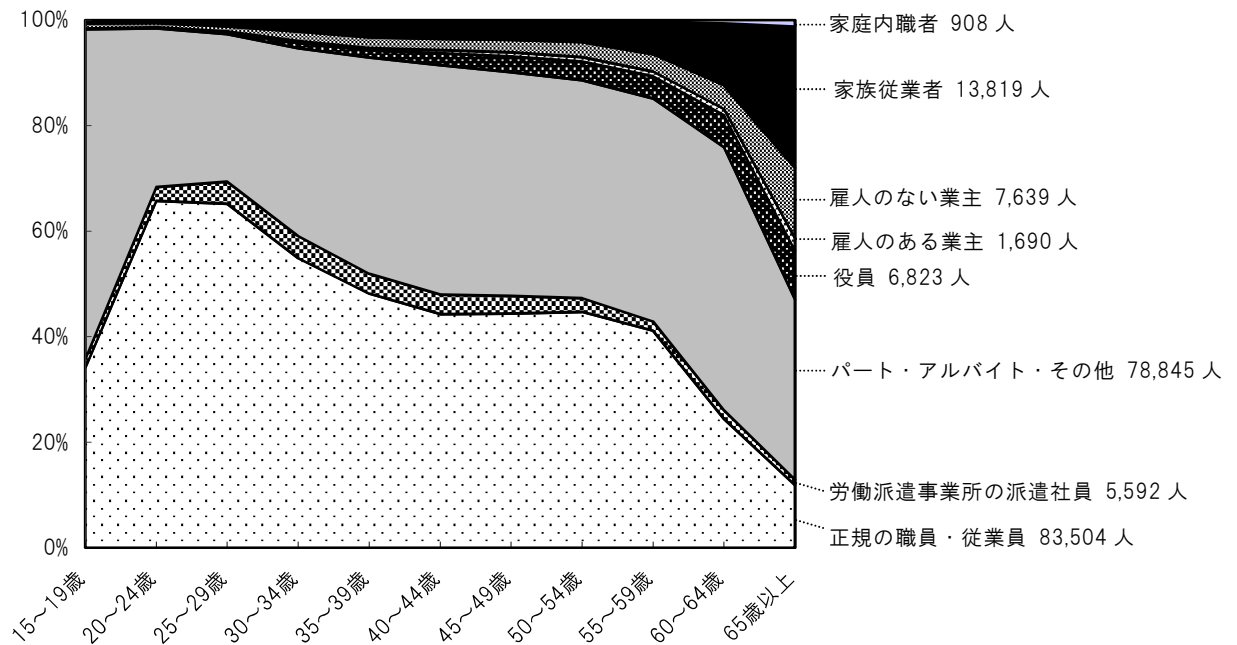
資料：総務省「国勢調査」（平成27年）

◇ 従業上の地位

〔香川県・男性〕



〔香川県・女性〕

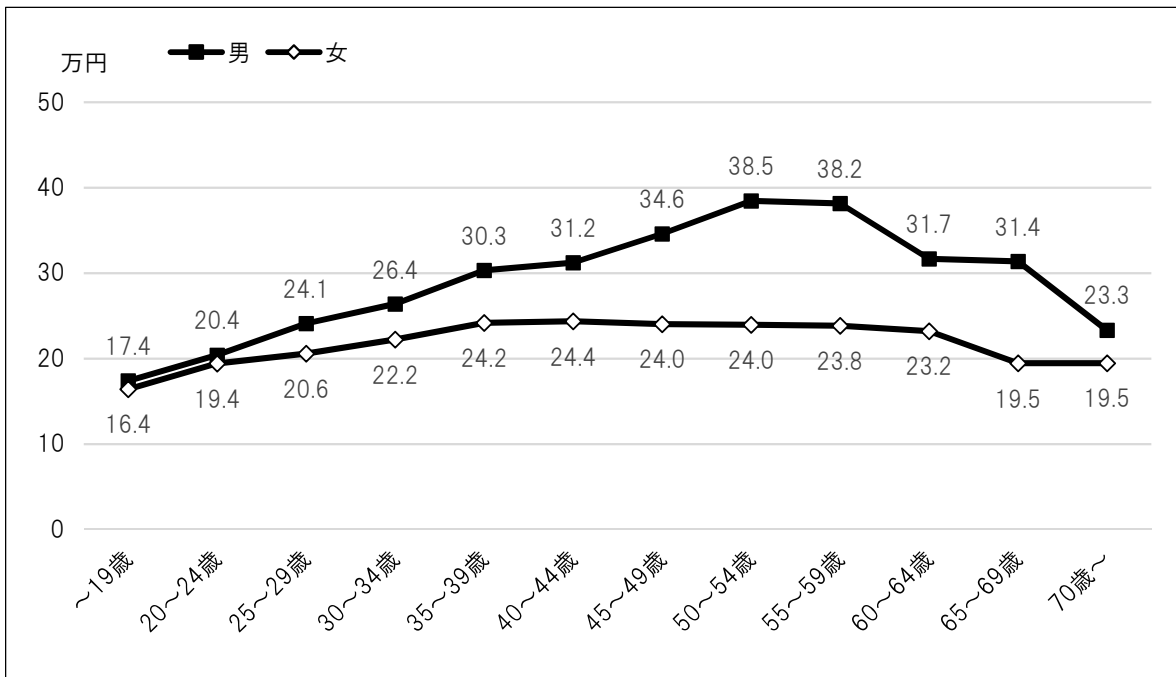


資料：総務省「国勢調査」（平成 27 年）

男女の年代別所定内給与額を比較すると、男性では50～54歳のピークに向けて給与額が上昇していますが、女性では年齢階級が高くなっても給与額はあまり上昇していません。

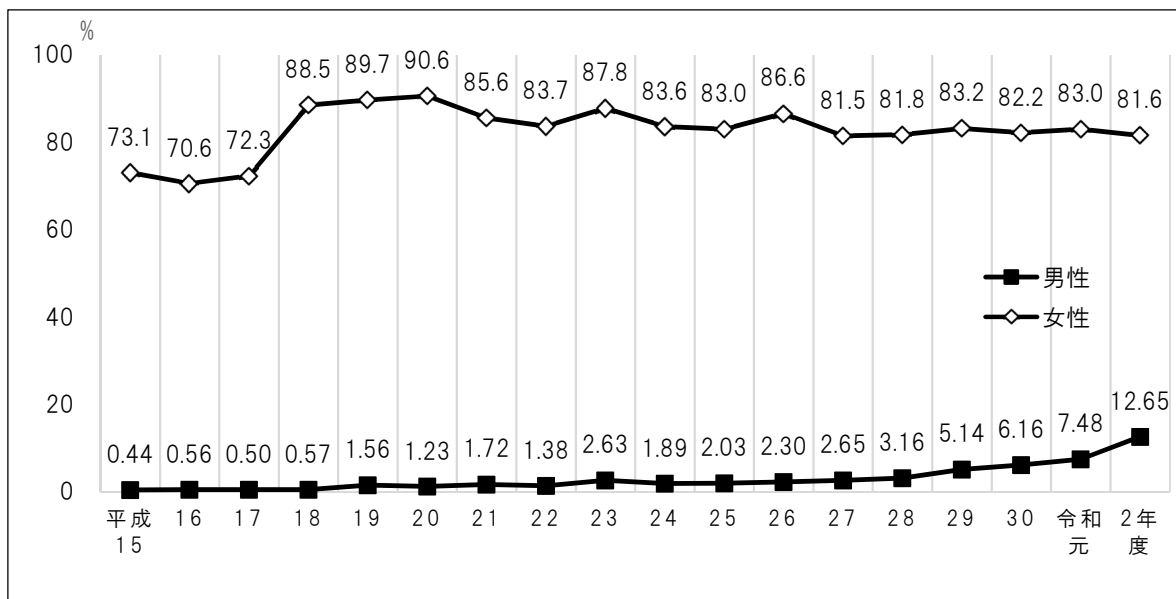
育児休業取得率については、女性は9割近くで推移しています。男性の取得については、上昇傾向にあるものの、まだごくわずかです。

◇ 年代別所定内給与額（香川県）



資料：厚生労働省「賃金構造基本統計調査」（令和2年）

◇ 育児休業取得率（全国）

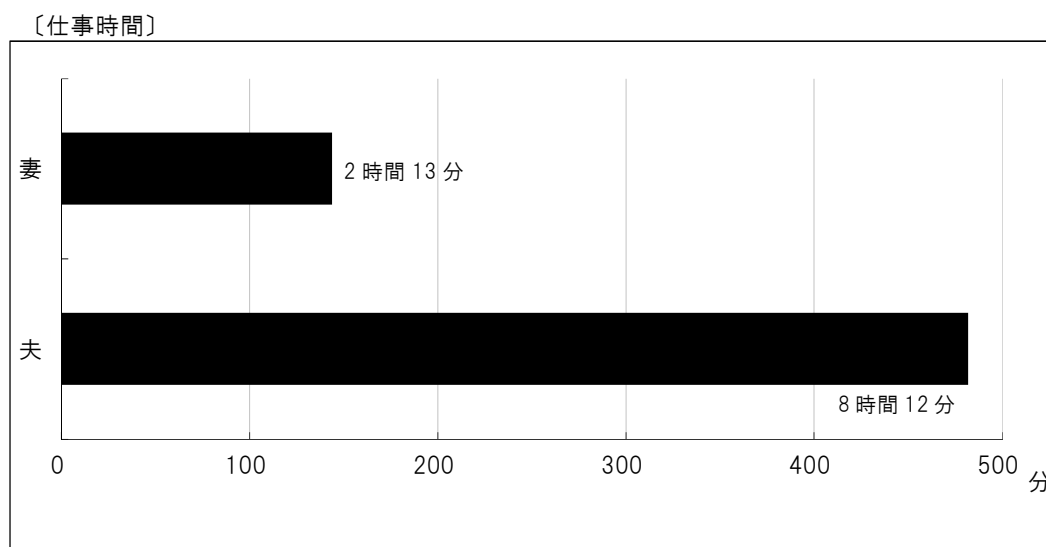
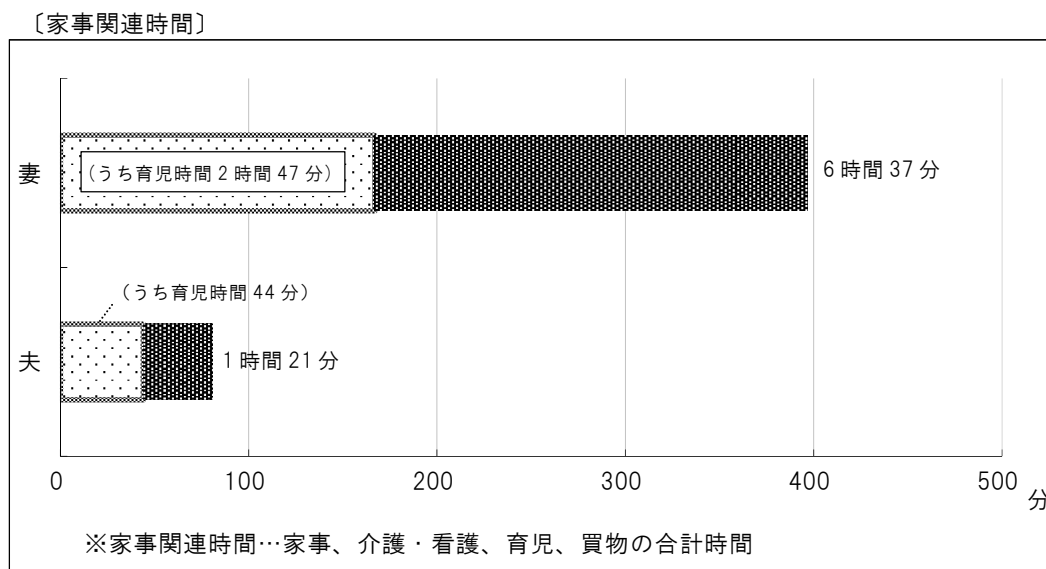


資料：厚生労働省「雇用均等基本調査」（平成19年～）、「女性雇用管理基本調査」（～平成18年）

## 5 生活時間

育児期にある夫婦の生活時間をみると、家事・育児が妻に偏っており、夫が育児に関わる時間が少ないことがわかります。

◇ 生活時間（香川県／週全体／6歳未満の子供がいる夫・妻（夫婦と子供の世帯））



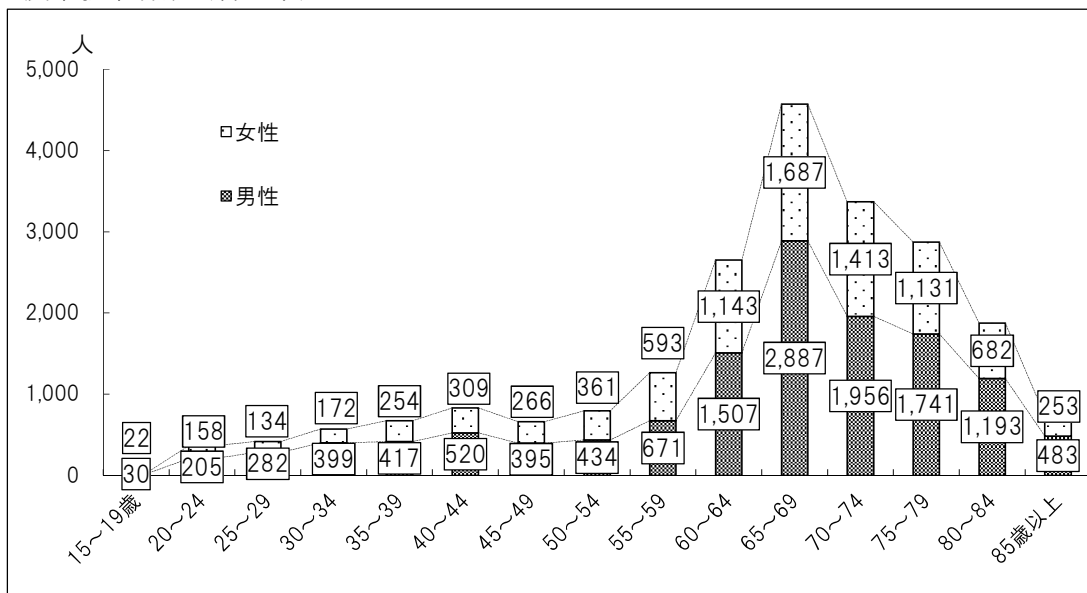
資料：総務省「社会生活基本調査」（平成28年）

## 6 農林水産分野に関する状況

農林水産業の就業者数を年代別に見ると、高齢者が重要な担い手となっていることがわかります。また、農業就業者数の4割を女性が占めるなど、農山漁村において女性は大きな役割を果たしています。

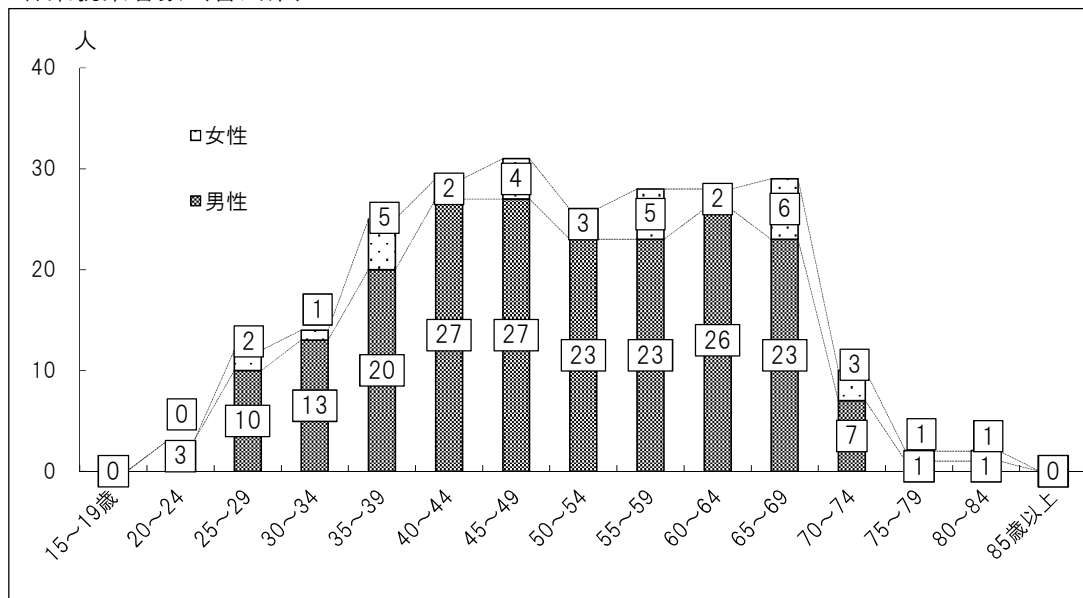
一方、農業士や指導漁業士に占める女性の割合は2割程度となっています。

### ◇ 農業就業者数（香川県）



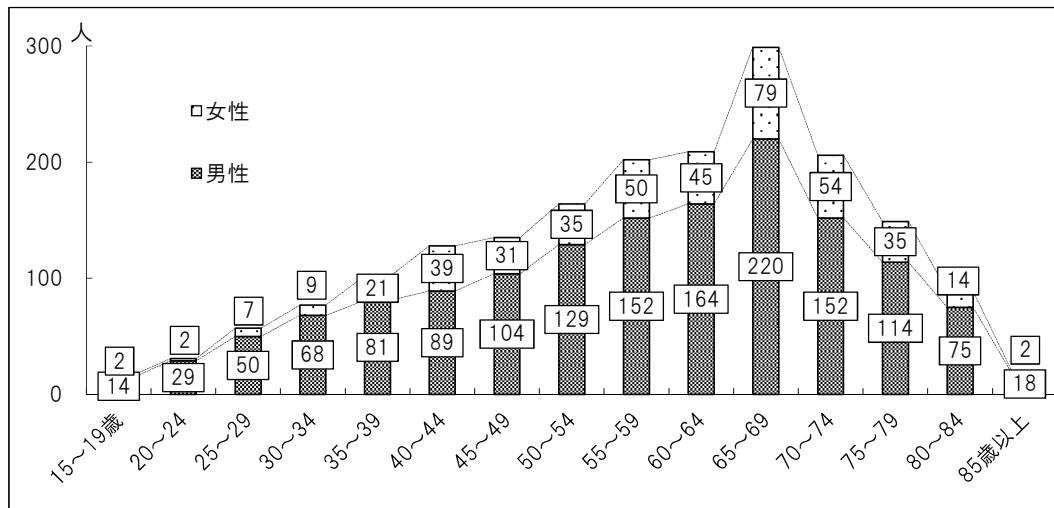
資料：総務省「国勢調査」（平成27年）

### ◇ 林業就業者数（香川県）



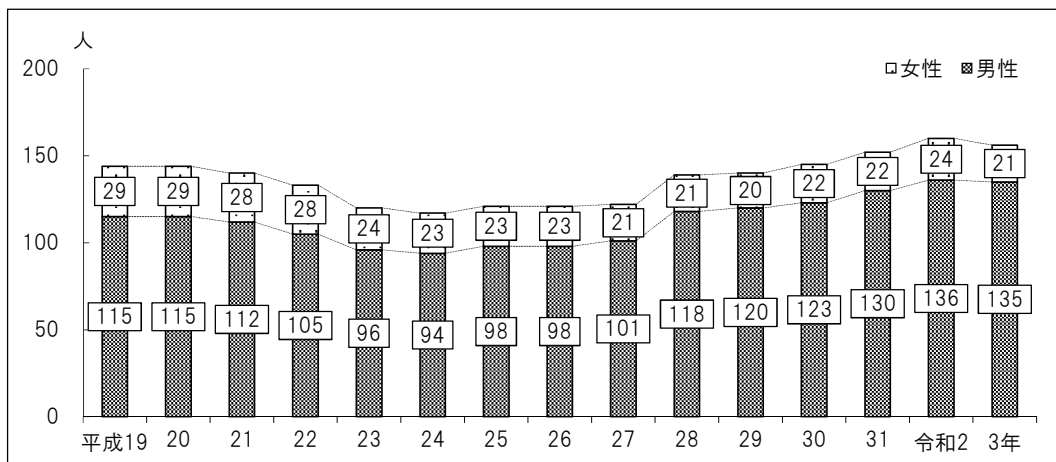
資料：総務省「国勢調査」（平成27年）

◇ 漁業就業者数（香川県）



資料：総務省「国勢調査」（平成27年）

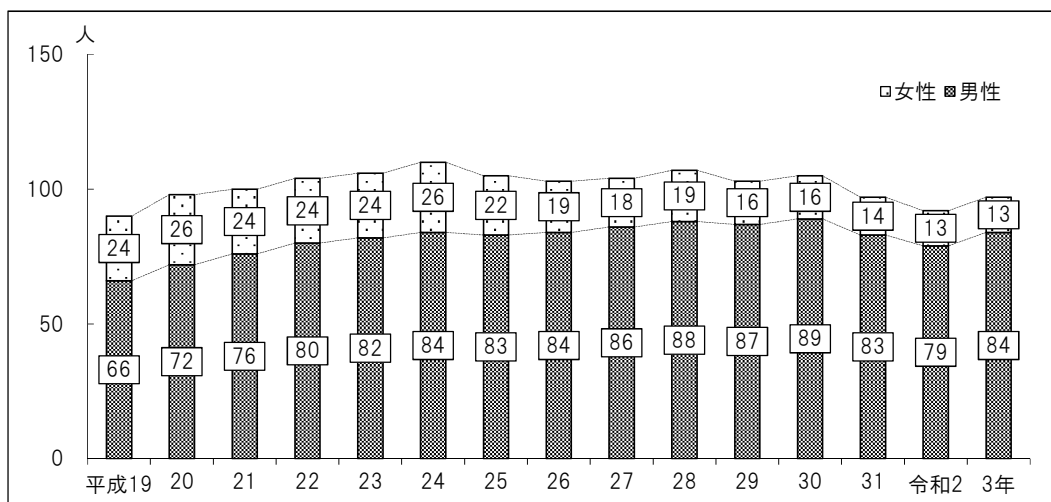
◇ 農業士数（香川県）



※各年3月31日現在

資料：香川県農業経営課調べ

◇ 指導漁業士数（香川県）



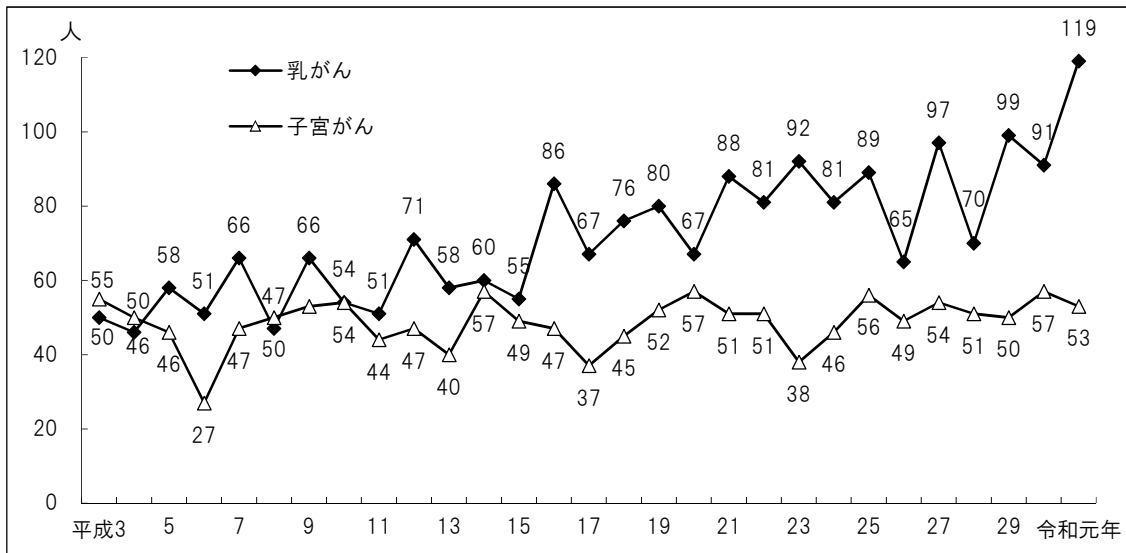
※各年3月31日現在

資料：香川県水産課調べ

## 7 女性の健康に関する状況

香川県では特に乳がん死亡者数が増加傾向にあります。一方、乳がん・子宮がん検診受診率は低い水準にとどまっています。

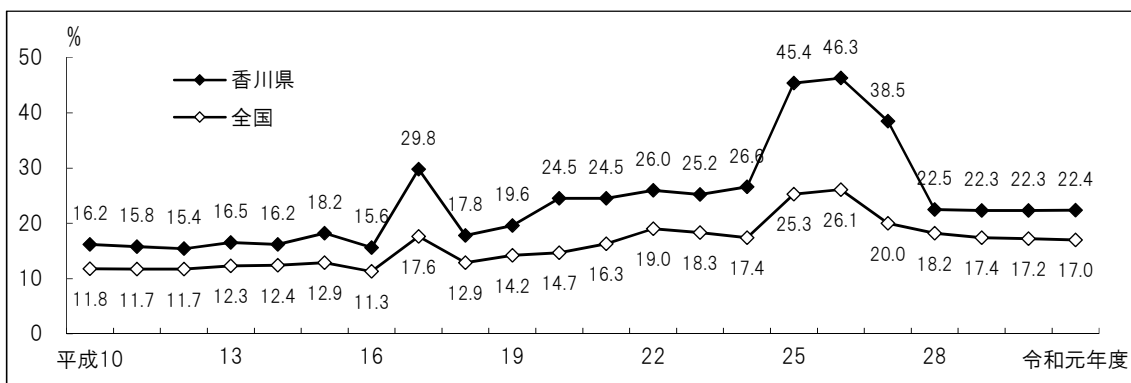
### ◇ 乳がん・子宮がん死亡者数（香川県）



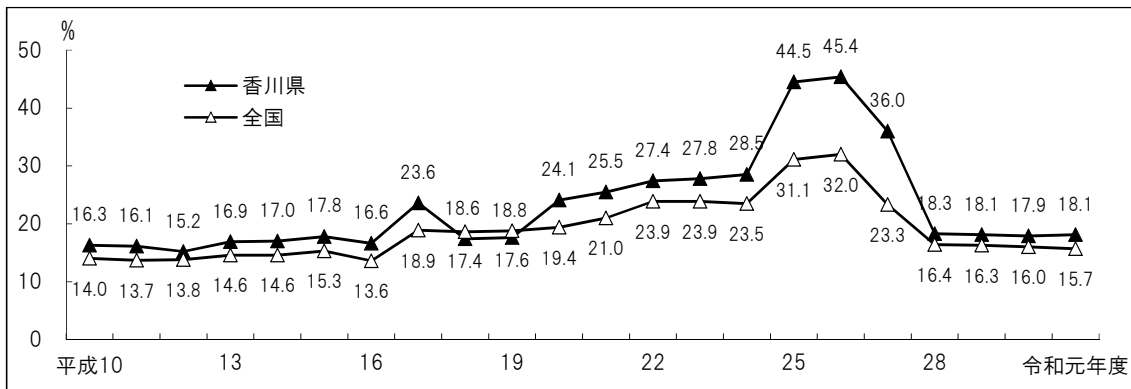
資料：厚生労働省「人口動態統計」

### ◇ がん検診受診率

[乳がん検診]



[子宮頸がん検診]



資料：厚生労働省「地域保健・健康増進事業報告」

## 8 女性に対する暴力の状況

子ども女性相談センター及び福祉事務所の相談窓口における配偶者暴力に関する相談は約 2,000 件であり、そのほとんどが女性からの相談となっています。

被害者の年代では 30 歳代が約 27.9%と最も多く、暴力の種類では精神的暴力が約 6割を占めています。

### ◇ 令和 2 年度 県内の配偶者暴力相談件数

被害者からの相談状況

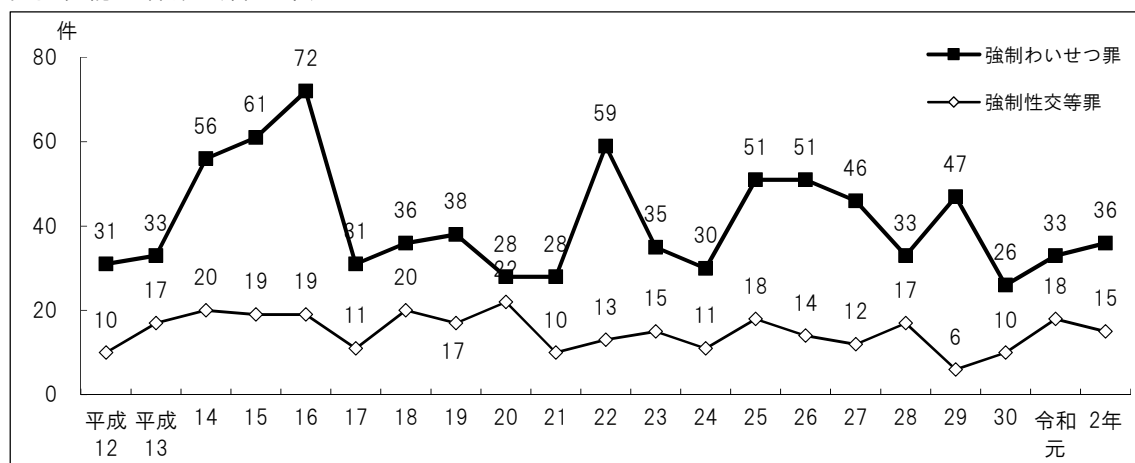
	男性	女性	総数	外国人被害者
実人員	14	858	872	15
相談延べ件数	32	1,892	1,924	41

被害者の年齢と暴力の種類（実人員内訳）

	身体的暴力	精神的暴力	性的暴力	不明	計
18 歳未満	0	0	0	0	0
18～19 歳	6	4	0	0	10
20 歳代	95	165	2	1	263
30 歳代	239	275	11	12	537
40 歳代	132	333	29	7	501
50 歳代	90	92	0	0	182
60 歳以上	81	61	0	0	142
不明	94	175	6	14	289
計	737	1,105	48	34	1,924

資料：香川県子ども家庭課調べ

### ◇ 性犯罪認知件数（香川県）



資料：警察庁「犯罪統計」

※刑法の一部が改正（H29.7.13 施行）され、強姦の罪名、構成要件等が改められたことに伴い、「強姦」が「強制性交等」に改められた。



# 香川県男女共同参画推進条例（平成 14 年 3 月 27 日 香川県条例第 3 号）

改正 平成 16 年 12 月 21 日 条例第 59 号  
同 平成 25 年 12 月 20 日 条例第 62 号

## 目次

- 第一章 総則（第一条—第七条）
- 第二章 男女共同参画の推進に関する基本的施策（第八条—第十九条）
- 第三章 香川県男女共同参画審議会（第二十条—第二十五条）
- 附則

## 第一章 総則

### （目的）

**第一条** この条例は、男女の人権を尊重し、かつ、少子高齢化の進展等の社会経済情勢の急速な変化に対応していくことが重要であることにかんがみ、男女共同参画の推進に関し、基本理念を定め、並びに県、県民及び事業者の責務を明らかにするとともに、男女共同参画の推進に関する施策の基本となる事項を定めることにより、男女共同参画を総合的かつ計画的に推進し、もって男女共同参画社会の形成を図り、あわせて豊かで活力のある地域社会の実現に寄与することを目的とする。

### （定義）

**第二条** この条例において「男女共同参画」とは、男女が、社会の対等な構成員として、自らの意思によって社会のあらゆる分野における活動に参画する機会が確保され、もって男女が均等に政治的、経済的、社会的及び文化的利益を享受することができ、かつ、共に責任を担うことをいう。

2 この条例において「積極的改善措置」とは、前項に規定する機会に係る男女間の格差を改善するため必要な範囲内において、男女のいずれか一方に対し、当該機会を積極的に提供することをいう。

### （基本理念）

**第三条** 男女共同参画の推進は、男女の個人としての尊厳が重んぜられること、男女が性別による差別的取扱いを受けないこと、男女が個人としての能力を発揮する機会が確保されることその他の男女の人権が尊重されることを旨として、行われなければならない。

2 男女共同参画の推進に当たっては、性別による固定的な役割分担意識等に基づく社会における制度又は慣行が、男女の社会における活動の自由な選択に対して影響を及ぼすことのないよう配慮されなければならない。

3 男女共同参画の推進は、男女が、社会の対等な構成員として、県その他の団体における政策又は方針の立案及び決定に共同して参画する機会が確保されることを旨として、行われなければならない。

4 男女共同参画の推進は、家族を構成する男女が、相互の協力と社会の支援の下に、子の養育、家族の介護その他の家庭生活における活動について家族の一員としての役割を円滑に果たし、かつ、職場、学校、地域その他の家庭以外の社会における活動を行うことができるようにすることを旨として、行われなければならない。

#### (県の責務)

**第四条** 県は、前条に規定する基本理念（以下「基本理念」という。）にのっとり、男女共同参画の推進に関する施策（積極的改善措置を含む。以下同じ。）を総合的に策定し、及び実施するものとする。

2 県は、男女共同参画の推進に当たっては、県民、事業者、市町及び国と連携して取り組むものとする。

#### (県民の責務)

**第五条** 県民は、職場、学校、地域、家庭その他の社会のあらゆる分野において、基本理念にのっとり、男女共同参画の推進に寄与するよう努めなければならない。

2 県民は、県が実施する男女共同参画の推進に関する施策に協力するよう努めなければならない。

#### (事業者の責務)

**第六条** 事業者は、その事業活動を行うに当たっては、基本理念にのっとり、男女が職場における活動に共同して参画する機会を確保すること、男女が職場における活動と家庭その他の職場以外の社会における活動とを両立して行うことができる就業環境を整備することその他男女共同参画の推進に努めなければならない。

2 事業者は、県が実施する男女共同参画の推進に関する施策に協力するよう努めなければならない。

#### (男女共同参画を阻害する行為の禁止)

**第七条** 何人も、職場、学校、地域、家庭その他の社会のあらゆる分野において、次に掲げる男女共同参画を阻害する行為をしてはならない。

- 一 性別による差別的取扱い
- 二 セクシュアル・ハラスメント（性的な言動により相手方の生活環境を害する行為又は性的な言動に対する相手方の対応によりその者に不利益を与える行為をいう。）
- 三 男女間における暴力的行為（精神的に著しく苦痛を与える行為を含む。）

## 第二章 男女共同参画の推進に関する基本的施策

#### (男女共同参画計画)

**第八条** 知事は、男女共同参画の推進に関する施策を総合的かつ計画的に推進するため、基本理念にのっとり、男女共同参画の推進に関する基本的な計画（以下「男女共同参画計画」という。）を定めなければならない。

2 男女共同参画計画は、次に掲げる事項について定めるものとする。

- 一 総合的かつ長期的に講ずべき男女共同参画の推進に関する施策の大綱
- 二 前号に掲げるもののほか、男女共同参画の推進に関する施策を総合的かつ計画的に推進するために必要な事項

3 知事は、男女共同参画計画を定めようとするときは、あらかじめ、香川県男女共同参画審議会の意見を聴かななければならない。

4 知事は、男女共同参画計画を定めたときは、遅滞なく、これを公表しなければならない。

5 前二項の規定は、男女共同参画計画の変更について準用する。

(施策の策定等に当たっての配慮)

第九条 県は、男女共同参画の推進に影響を及ぼすと認められる施策を策定し、及び実施するに当たっては、男女共同参画の推進に配慮するものとする。

(県民等の理解を深めるための措置)

第十条 県は、男女共同参画に関する県民及び事業者の理解を深めるため、広報活動、教育及び学習の機会の提供その他必要な措置を講ずるものとする。

(県民等に対する支援)

第十一条 県は、県民又は事業者が行う男女共同参画の推進に関する活動を支援するため、情報の提供その他の必要な措置を講ずるものとする。

(市町に対する支援)

第十二条 県は、市町に対し、当該市町の区域における男女共同参画の推進に関する計画の策定等に関し、情報の提供その他の必要な措置を講ずるものとする。

(附属機関等の委員の構成)

第十三条 県は、附属機関その他これに準ずるものの委員その他の構成員の任命又は委嘱に当たっては、積極的改善措置を講ずることにより男女の委員の数が均衡するよう努めるものとする。

(調査研究)

第十四条 県は、男女共同参画を効果的に推進するため、必要な調査研究を行うものとする。

(体制の整備等)

第十五条 県は、男女共同参画の推進に関する施策を実施するため、必要な体制の整備に努めるとともに、財政上の措置その他の措置を講ずるよう努めるものとする。

(事業者の報告)

第十六条 知事は、男女共同参画の推進のために必要があると認めるときは、事業者に対し、その事業活動における男女共同参画の状況について報告を求めることができる。

(男女共同参画の推進状況等の公表)

第十七条 知事は、毎年、男女共同参画の推進状況及び男女共同参画の推進に関する施策の実施状況を公表するものとする。

(相談及び苦情の処理)

第十八条 知事は、関係行政機関と協力して、性別による差別的取扱いその他の男女共同参画の推進を阻害する要因による人権侵害に関する県民又は事業者からの相談に適切に対処するために必要な措置を講ずるものとする。

2 知事は、県が実施する男女共同参画の推進に関する施策又は男女共同参画の推進に影響を及ぼすと認められる施策に関する県民又は事業者からの苦情に適切に対処するために必要な措置を講ずるものとする。

3 前項の場合においては、知事は、香川県男女共同参画審議会の意見を聴かなければならない。

#### (被害者の保護等)

**第十九条** 県は、配偶者（婚姻の届出をしていないが、事実上婚姻関係と同様の事情にある者を含む。）又は生活の本拠を共にする交際（婚姻関係における共同生活に類する共同生活を営んでいないものを除く。）をする関係にある相手（以下「配偶者等」という。）からの第七条第三号に掲げる行為（以下「暴力的行為」という。）を受けた者（配偶者等からの暴力的行為を受けた後に、離婚（婚姻の届出をしていないが事実上婚姻関係と同様の事情にあった者が、事実上離婚したと同様の事情に入ることを含む。）をし、若しくはその婚姻が取り消され、又は当該交際をする関係を解消した者であって、当該配偶者等であった者から引き続き暴力的行為を受けたものを含む。以下「被害者」という。）に対し、適切な助言、施設への一時的な入所等による保護その他の必要な支援を行うものとする。

2 前項の施設の管理者又は職員は、被害者の申出により、暴力的行為をした者（以下「加害者」という。）からの暴力的行為が引き続き行われるおそれがあるとき、その他被害者の保護のために必要があると認めるときは、加害者に対し、被害者との面会及び交渉を禁止し、若しくは制限し、又は被害者の存在を秘匿することができる。

### 第三章 香川県男女共同参画審議会

#### (設置)

**第二十条** この条例の規定によりその権限に属させられた事項を処理するほか、知事の諮問に応じ、男女共同参画の推進に関する重要事項について調査審議するため、香川県男女共同参画審議会（以下「審議会」という。）を置く。

#### (組織)

**第二十一条** 審議会は、委員十五人以内で組織する。

- 2 男女のいずれか一方の委員の数は、委員の総数の十分の四未満としないものとする。
- 3 委員は、男女共同参画の推進に関し優れた識見を有する者のうちから、知事が委嘱する。
- 4 委員の任期は、二年とする。ただし、補欠の委員の任期は、前任者の残任期間とする。
- 5 委員は、再任されることができる。

#### (会長)

**第二十二条** 審議会に、会長を置き、委員の互選によってこれを定める。

- 2 会長は、会務を総理し、審議会を代表する。
- 3 会長に事故があるときは、あらかじめその指名する委員が、その職務を代理する。

#### (会議)

**第二十三条** 審議会の会議は、会長が招集する。

- 2 審議会は、委員の過半数が出席しなければ、会議を開き、議決をすることができない。
- 3 審議会の議事は、出席した委員の過半数をもって決し、可否同数のときは、会長の決するところによる。

#### (専門委員会)

**第二十四条** 審議会は、その定めるところにより、専門委員会を置くことができる。

- 2 専門委員会に属すべき委員は、会長が指名する。

(雑則)

**第二十五条** この章に定めるもののほか、審議会の運営に関し必要な事項は、会長が審議会に諮って定める。

附 則

(施行期日)

1 この条例は、平成十四年四月一日から施行する。

(経過措置)

2 男女共同参画社会基本法（平成十一年法律第七十八号）第十四条第一項の規定により定められた男女共同参画計画は、第八条第一項の規定により定められた男女共同参画計画とみなす。

(附属機関を構成する委員その他の構成員の報酬等に関する条例の一部改正)

3 附属機関を構成する委員その他の構成員の報酬等に関する条例（昭和三十二年香川県条例第四十三号）の一部を次のように改正する。

(次のよう略)

附 則 （平成十六年十二月二十一日条例第五十九号）

この条例は、公布の日から施行する。

附 則 （平成二十五年十二月二十日条例第六十二号）

この条例は、平成二十六年一月三日から施行する。

# 男女共同参画社会基本法（平成 11 年 6 月 23 日法律第 78 号）

改正 平成 11 年 7 月 16 日法律第 102 号  
同 11 年 12 月 22 日同 第 160 号

## 目次

前文

第一章 総則（第一条—第十二条）

第二章 男女共同参画社会の形成の促進に関する基本的施策（第十三条—第二十条）

第三章 男女共同参画会議（第二十一条—第二十八条）

附則

我が国においては、日本国憲法に個人の尊重と法の下での平等がうたわれ、男女平等の実現に向けた様々な取組が、国際社会における取組とも連動しつつ、着実に進められてきたが、なお一層の努力が必要とされている。

一方、少子高齢化の進展、国内経済活動の成熟化等我が国の社会経済情勢の急速な変化に対応していく上で、男女が、互いにその人権を尊重しつつ責任も分かち合い、性別にかかわらず、その個性と能力を十分に発揮することができる男女共同参画社会の実現は、緊要な課題となっている。

このような状況にかんがみ、男女共同参画社会の実現を二十一世紀の我が国社会を決定する最重要課題と位置付け、社会のあらゆる分野において、男女共同参画社会の形成の促進に関する施策の推進を図っていくことが重要である。

ここに、男女共同参画社会の形成についての基本理念を明らかにしてその方向を示し、将来に向かって国、地方公共団体及び国民の男女共同参画社会の形成に関する取組を総合的かつ計画的に推進するため、この法律を制定する。

## 第一章 総則

### （目的）

**第一条** この法律は、男女の人権が尊重され、かつ、社会経済情勢の変化に対応できる豊かで活力ある社会を実現することの緊要性にかんがみ、男女共同参画社会の形成に関し、基本理念を定め、並びに国、地方公共団体及び国民の責務を明らかにするとともに、男女共同参画社会の形成の促進に関する施策の基本となる事項を定めることにより、男女共同参画社会の形成を総合的かつ計画的に推進することを目的とする。

### （定義）

**第二条** この法律において、次の各号に掲げる用語の意義は、当該各号に定めるところによる。

- 一 男女共同参画社会の形成 男女が、社会の対等な構成員として、自らの意思によって社会のあらゆる分野における活動に参画する機会が確保され、もって男女が均等に政治的、経済的、社会的及び文化的利益を享受することができ、かつ、共に責任を担うべき社会を形成することをいう。
- 二 積極的改善措置 前号に規定する機会に係る男女間の格差を改善するため必要な範囲内において、男女のいずれか一方に対し、当該機会を積極的に提供することをいう。

**（男女の人権の尊重）**

**第三条** 男女共同参画社会の形成は、男女の個人としての尊厳が重んぜられること、男女が性別による差別的取扱いを受けないこと、男女が個人として能力を発揮する機会が確保されることその他の男女の人権が尊重されることを旨として、行われなければならない。

**（社会における制度又は慣行についての配慮）**

**第四条** 男女共同参画社会の形成に当たっては、社会における制度又は慣行が、性別による固定的な役割分担等を反映して、男女の社会における活動の選択に対して中立でない影響を及ぼすことにより、男女共同参画社会の形成を阻害する要因となるおそれがあることにかんがみ、社会における制度又は慣行が男女の社会における活動の選択に対して及ぼす影響をできる限り中立なものとするように配慮されなければならない。

**（政策等の立案及び決定への共同参画）**

**第五条** 男女共同参画社会の形成は、男女が、社会の対等な構成員として、国若しくは地方公共団体における政策又は民間の団体における方針の立案及び決定に共同して参画する機会が確保されることを旨として、行われなければならない。

**（家庭生活における活動と他の活動の両立）**

**第六条** 男女共同参画社会の形成は、家族を構成する男女が、相互の協力と社会の支援の下に、子の養育、家族の介護その他の家庭生活における活動について家族の一員としての役割を円滑に果たし、かつ、当該活動以外の活動を行うことができるようにすることを旨として、行われなければならない。

**（国際的協調）**

**第七条** 男女共同参画社会の形成の促進が国際社会における取組と密接な関係を有していることにかんがみ、男女共同参画社会の形成は、国際的協調の下に行われなければならない。

**（国の責務）**

**第八条** 国は、第三条から前条までに定める男女共同参画社会の形成についての基本理念（以下「基本理念」という。）にのっとり、男女共同参画社会の形成の促進に関する施策（積極的改善措置を含む。以下同じ。）を総合的に策定し、及び実施する責務を有する。

**（地方公共団体の責務）**

**第九条** 地方公共団体は、基本理念にのっとり、男女共同参画社会の形成の促進に関し、国の施策に準じた施策及びその他のその地方公共団体の区域の特性に応じた施策を策定し、及び実施する責務を有する。

**（国民の責務）**

**第十条** 国民は、職域、学校、地域、家庭その他の社会のあらゆる分野において、基本理念にのっとり、男女共同参画社会の形成に寄与するように努めなければならない。

**（法制上の措置等）**

**第十一条** 政府は、男女共同参画社会の形成の促進に関する施策を実施するため必要な法

制上又は財政上の措置その他の措置を講じなければならない。

(年次報告等)

**第十二条** 政府は、毎年、国会に、男女共同参画社会の形成の状況及び政府が講じた男女共同参画社会の形成の促進に関する施策についての報告を提出しなければならない。

- 2 政府は、毎年、前項の報告に係る男女共同参画社会の形成の状況を考慮して講じようとする男女共同参画社会の形成の促進に関する施策を明らかにした文書を作成し、これを国会に提出しなければならない。

**第二章 男女共同参画社会の形成の促進に関する基本的施策**

(男女共同参画基本計画)

**第十三条** 政府は、男女共同参画社会の形成の促進に関する施策の総合的かつ計画的な推進を図るため、男女共同参画社会の形成の促進に関する基本的な計画（以下「男女共同参画基本計画」という。）を定めなければならない。

- 2 男女共同参画基本計画は、次に掲げる事項について定めるものとする。
  - 一 総合的かつ長期的に講ずべき男女共同参画社会の形成の促進に関する施策の大綱
  - 二 前号に掲げるもののほか、男女共同参画社会の形成の促進に関する施策を総合的かつ計画的に推進するために必要な事項
- 3 内閣総理大臣は、男女共同参画会議の意見を聴いて、男女共同参画基本計画の案を作成し、閣議の決定を求めなければならない。
- 4 内閣総理大臣は、前項の規定による閣議の決定があったときは、遅滞なく、男女共同参画基本計画を公表しなければならない。
- 5 前二項の規定は、男女共同参画基本計画の変更について準用する。

(都道府県男女共同参画計画等)

**第十四条** 都道府県は、男女共同参画基本計画を勘案して、当該都道府県の区域における男女共同参画社会の形成の促進に関する施策についての基本的な計画（以下「都道府県男女共同参画計画」という。）を定めなければならない。

- 2 都道府県男女共同参画計画は、次に掲げる事項について定めるものとする。
  - 一 都道府県の区域において総合的かつ長期的に講ずべき男女共同参画社会の形成の促進に関する施策の大綱
  - 二 前号に掲げるもののほか、都道府県の区域における男女共同参画社会の形成の促進に関する施策を総合的かつ計画的に推進するために必要な事項
- 3 市町村は、男女共同参画基本計画及び都道府県男女共同参画計画を勘案して、当該市町村の区域における男女共同参画社会の形成の促進に関する施策についての基本的な計画（以下「市町村男女共同参画計画」という。）を定めるように努めなければならない。
- 4 都道府県又は市町村は、都道府県男女共同参画計画又は市町村男女共同参画計画を定め、又は変更したときは、遅滞なく、これを公表しなければならない。

(施策の策定等に当たっての配慮)

**第十五条** 国及び地方公共団体は、男女共同参画社会の形成に影響を及ぼすと認められる施策を策定し、及び実施するに当たっては、男女共同参画社会の形成に配慮しなければならない。



(国民の理解を深めるための措置)

**第十六条** 国及び地方公共団体は、広報活動等を通じて、基本理念に関する国民の理解を深めるよう適切な措置を講じなければならない。

(苦情の処理等)

**第十七条** 国は、政府が実施する男女共同参画社会の形成の促進に関する施策又は男女共同参画社会の形成に影響を及ぼすと認められる施策についての苦情の処理のために必要な措置及び性別による差別的取扱いその他の男女共同参画社会の形成を阻害する要因によって人権が侵害された場合における被害者の救済を図るために必要な措置を講じなければならない。

(調査研究)

**第十八条** 国は、社会における制度又は慣行が男女共同参画社会の形成に及ぼす影響に関する調査研究その他の男女共同参画社会の形成の促進に関する施策の策定に必要な調査研究を推進するように努めるものとする。

(国際的協調のための措置)

**第十九条** 国は、男女共同参画社会の形成を国際的協調の下に促進するため、外国政府又は国際機関との情報の交換その他男女共同参画社会の形成に関する国際的な相互協力の円滑な推進を図るために必要な措置を講ずるように努めるものとする。

(地方公共団体及び民間の団体に対する支援)

**第二十条** 国は、地方公共団体が実施する男女共同参画社会の形成の促進に関する施策及び民間の団体が男女共同参画社会の形成の促進に関して行う活動を支援するため、情報の提供その他の必要な措置を講ずるように努めるものとする。

### 第三章 男女共同参画会議

(設置)

**第二十一条** 内閣府に、男女共同参画会議（以下「会議」という。）を置く。

(所掌事務)

**第二十二条** 会議は、次に掲げる事務をつかさどる。

- 一 男女共同参画基本計画に関し、第十三条第三項に規定する事項を処理すること。
- 二 前号に掲げるもののほか、内閣総理大臣又は関係各大臣の諮問に応じ、男女共同参画社会の形成の促進に関する基本的な方針、基本的な政策及び重要事項を調査審議すること。
- 三 前二号に規定する事項に関し、調査審議し、必要があると認めるときは、内閣総理大臣及び関係各大臣に対し、意見を述べること。
- 四 政府が実施する男女共同参画社会の形成の促進に関する施策の実施状況を監視し、及び政府の施策が男女共同参画社会の形成に及ぼす影響を調査し、必要があると認めるときは、内閣総理大臣及び関係各大臣に対し、意見を述べること。

(組織)

**第二十三条** 会議は、議長及び議員二十四人以内をもって組織する。

(議長)

第二十四条 議長は、内閣官房長官をもって充てる。

2 議長は、会務を総理する。

(議員)

第二十五条 議員は、次に掲げる者をもって充てる。

一 内閣官房長官以外の国务大臣のうちから、内閣総理大臣が指定する者

二 男女共同参画社会の形成に関し優れた識見を有する者のうちから、内閣総理大臣が任命する者

2 前項第二号の議員の数は、同項に規定する議員の総数の十分の五未満であつてはならない。

3 第一項第二号の議員のうち、男女のいずれか一方の議員の数は、同号に規定する議員の総数の十分の四未満であつてはならない。

4 第一項第二号の議員は、非常勤とする。

(議員の任期)

第二十六条 前条第一項第二号の議員の任期は、二年とする。ただし、補欠の議員の任期は、前任者の残任期間とする。

2 前条第一項第二号の議員は、再任されることができる。

(資料提出の要求等)

第二十七条 会議は、その所掌事務を遂行するために必要があると認めるときは、関係行政機関の長に対し、監視又は調査に必要な資料その他の資料の提出、意見の開陳、説明その他必要な協力を求めることができる。

2 会議は、その所掌事務を遂行するために特に必要があると認めるときは、前項に規定する者以外の者に対しても、必要な協力を依頼することができる。

(政令への委任)

第二十八条 この章に定めるもののほか、会議の組織及び議員その他の職員その他会議に関し必要な事項は、政令で定める。

附 則 (平成十一年六月二十三日法律第七十八号) 抄

(施行期日)

第一条 この法律は、公布の日から施行する。

(男女共同参画審議会設置法の廃止)

第二条 男女共同参画審議会設置法(平成九年法律第七号)は、廃止する。

附 則 (平成十一年七月十六日法律第百二号) 抄

(施行期日)

第一条 この法律は、内閣法の一部を改正する法律(平成十一年法律第八十八号)の施行の日から施行する。ただし、次の各号に掲げる規定は、当該各号に定める日から施行する。

一 略

二 附則第十条第一項及び第五項、第十四条第三項、第二十三条、第二十八条並びに第

三十条の規定 公布の日

(委員等の任期に関する経過措置)

**第二十八条** この法律の施行の日の前日において次に掲げる従前の審議会その他の機関の会長、委員その他の職員である者（任期の定めのない者を除く。）の任期は、当該会長、委員その他の職員の任期を定めたそれぞれの法律の規定にかかわらず、その日に満了する。

一から十まで 略

十一 男女共同参画審議会

十二から五十八まで 略

(別に定める経過措置)

**第三十条** 第二条から前条までに規定するもののほか、この法律の施行に伴い必要となる経過措置は、別に法律で定める。

附 則 (平成十一年十二月二十二日法律第百六十号) 抄

(施行期日)

**第一条** この法律（第二条及び第三条を除く。）は、平成十三年一月六日から施行する。ただし、次の各号に掲げる規定は、当該各号に定める日から施行する。

(以下略)

# 配偶者からの暴力の防止及び被害者の保護等に関する法律 (平成13年4月13日法律第31号)

最終改正：令和元年法律第46号

## 目次

前文

第一章 総則（第一条・第二条）

第一章の二 基本方針及び都道府県基本計画等（第二条の二・第二条の三）

第二章 配偶者暴力相談支援センター等（第三条—第五条）

第三章 被害者の保護（第六条—第九条の二）

第四章 保護命令（第十条—第二十二條）

第五章 雑則（第二十三条—第二十八条）

第五章の二 補則（第二十八条の二）

第六章 罰則（第二十九条・第三十条）

附則

我が国においては、日本国憲法 に個人の尊重と法の下での平等がうたわれ、人権の擁護と男女平等の実現に向けた取組が行われている。

ところが、配偶者からの暴力は、犯罪となる行為をも含む重大な人権侵害であるにもかかわらず、被害者の救済が必ずしも十分に行われてこなかった。また、配偶者からの暴力の被害者は、多くの場合女性であり、経済的自立が困難である女性に対して配偶者が暴力を加えることは、個人の尊厳を害し、男女平等の実現の妨げとなっている。

このような状況を改善し、人権の擁護と男女平等の実現を図るためには、配偶者からの暴力を防止し、被害者を保護するための施策を講ずることが必要である。このことは、女性に対する暴力を根絶しようとする国際社会における取組にも沿うものである。

ここに、配偶者からの暴力に係る通報、相談、保護、自立支援等の体制を整備することにより、配偶者からの暴力の防止及び被害者の保護を図るため、この法律を制定する。

## 第一章 総則

### （定義）

**第一条** この法律において「配偶者からの暴力」とは、配偶者からの身体に対する暴力（身体に対する不法な攻撃であつて生命又は身体に危害を及ぼすものをいう。以下同じ。）又はこれに準ずる心身に有害な影響を及ぼす言動（以下この項及び第二十八条の二において「身体に対する暴力等」と総称する。）をいい、配偶者からの身体に対する暴力等を受けた後に、その者が離婚をし、又はその婚姻が取り消された場合にあつては、当該配偶者であつた者から引き続き受ける身体に対する暴力等を含むものとする。

2 この法律において「被害者」とは、配偶者からの暴力を受けた者をいう。

3 この法律にいう「配偶者」には、婚姻の届出をしていないが事実上婚姻関係と同様の事情にある者を含み、「離婚」には、婚姻の届出をしていないが事実上婚姻関係と同様の事情にあつた者が、事実上離婚したと同様の事情に入ることを含むものとする。

### （国及び地方公共団体の責務）

**第二条** 国及び地方公共団体は、配偶者からの暴力を防止するとともに、被害者の自立を支援

することを含め、その適切な保護を図る責務を有する。

## 第一章の二 基本方針及び都道府県基本計画等

### (基本方針)

**第二条の二** 内閣総理大臣、国家公安委員会、法務大臣及び厚生労働大臣（以下この条及び次条第五項において「主務大臣」という。）は、配偶者からの暴力の防止及び被害者の保護のための施策に関する基本的な方針（以下この条並びに及び次条第一項及び第三項において「基本方針」という。）を定めなければならない。

2 基本方針においては、次に掲げる事項につき、次条第一項の都道府県基本計画及び同条第三項の市町村基本計画の指針となるべきものを定めるものとする。

- 一 配偶者からの暴力の防止及び被害者の保護に関する基本的な事項
- 二 配偶者からの暴力の防止及び被害者の保護のための施策の内容に関する事項
- 三 その他配偶者からの暴力の防止及び被害者の保護のための施策の実施に関する重要事項

3 主務大臣は、基本方針を定め、又はこれを変更しようとするときは、あらかじめ、関係行政機関の長に協議しなければならない。

4 主務大臣は、基本方針を定め、又はこれを変更したときは、遅滞なく、これを公表しなければならない。

### (都道府県基本計画等)

**第二条の三** 都道府県は、基本方針に即して、当該都道府県における配偶者からの暴力の防止及び被害者の保護のための施策の実施に関する基本的な計画（以下この条において「都道府県基本計画」という。）を定めなければならない。

2 都道府県基本計画においては、次に掲げる事項を定めるものとする。

- 一 配偶者からの暴力の防止及び被害者の保護に関する基本的な方針
- 二 配偶者からの暴力の防止及び被害者の保護のための施策の実施内容に関する事項
- 三 その他配偶者からの暴力の防止及び被害者の保護のための施策の実施に関する重要事項

3 市町村（特別区を含む。以下同じ。）は、基本方針に即し、かつ、都道府県基本計画を勘案して、当該市町村における配偶者からの暴力の防止及び被害者の保護のための施策の実施に関する基本的な計画（以下この条において「市町村基本計画」という。）を定めるよう努めなければならない。

4 都道府県又は市町村は、都道府県基本計画又は市町村基本計画を定め、又は変更したときは、遅滞なく、これを公表しなければならない。

5 主務大臣は、都道府県又は市町村に対し、都道府県基本計画又は市町村基本計画の作成のために必要な助言その他の援助を行うよう努めなければならない。

## 第二章 配偶者暴力相談支援センター等

### (配偶者暴力相談支援センター)

**第三条** 都道府県は、当該都道府県が設置する婦人相談所その他の適切な施設において、当該各施設が配偶者暴力相談支援センターとしての機能を果たすようにするよう努めるものとする。

2 市町村は、当該市町村が設置する適切な施設において、当該各施設が配偶者暴力相談支援

センターとしての機能を果たすようにすることができる。

- 3 配偶者暴力相談支援センターは、配偶者からの暴力の防止及び被害者の保護のため、次に掲げる業務を行うものとする。
  - 一 被害者に関する各般の問題について、相談に応ずること又は婦人相談員若しくは相談を行う機関を紹介すること。
  - 二 被害者の心身の健康を回復させるため、医学的又は心理学的な指導その他の必要な指導を行うこと。
  - 三 被害者（被害者がその家族を同伴する場合にあっては、被害者及びその同伴する家族。次号、第六号、第五条、第八条の三及び第九条において同じ。）の緊急時における安全の確保及び一時保護を行うこと。
  - 四 被害者が自立して生活することを促進するため、就業の促進、住宅の確保、援護等に関する制度の利用等について、情報の提供、助言、関係機関との連絡調整その他の援助を行うこと。
  - 五 第四章に定める保護命令の制度の利用について、情報の提供、助言、関係機関への連絡その他の援助を行うこと。
  - 六 被害者を居住させ保護する施設の利用について、情報の提供、助言、関係機関との連絡調整その他の援助を行うこと。
- 4 前項第三号の一時保護は、婦人相談所が、自ら行い、又は厚生労働大臣が定める基準を満たす者に委託して行うものとする。
- 5 配偶者暴力相談支援センターは、その業務を行うに当たっては、必要に応じ、配偶者からの暴力の防止及び被害者の保護を図るための活動を行う民間の団体との連携に努めるものとする。

#### （婦人相談員による相談等）

**第四条** 婦人相談員は、被害者の相談に応じ、必要な指導を行うことができる。

#### （婦人保護施設における保護）

**第五条** 都道府県は、婦人保護施設において被害者の保護を行うことができる。

### 第三章 被害者の保護

#### （配偶者からの暴力の発見者による通報等）

- 第六条** 配偶者からの暴力（配偶者又は配偶者であった者からの身体に対する暴力に限る。以下この章において同じ。）を受けている者を発見した者は、その旨を配偶者暴力相談支援センター又は警察官に通報するよう努めなければならない。
- 2 医師その他の医療関係者は、その業務を行うに当たり、配偶者からの暴力によって負傷し又は疾病にかかったと認められる者を発見したときは、その旨を配偶者暴力相談支援センター又は警察官に通報することができる。この場合において、その者の意思を尊重するよう努めるものとする。
  - 3 刑法（明治四十年法律第四十五号）の秘密漏示罪の規定その他の守秘義務に関する法律の規定は、前二項の規定により通報することを妨げるものと解釈してはならない。
  - 4 医師その他の医療関係者は、その業務を行うに当たり、配偶者からの暴力によって負傷し又は疾病にかかったと認められる者を発見したときは、その者に対し、配偶者暴力相談支援センター等の利用について、その有する情報を提供するよう努めなければならない。

(配偶者暴力相談支援センターによる保護についての説明等)

**第七条** 配偶者暴力相談支援センターは、被害者に関する通報又は相談を受けた場合には、必要に応じ、被害者に対し、第三条第三項の規定により配偶者暴力相談支援センターが行う業務の内容について説明及び助言を行うとともに、必要な保護を受けることを勧奨するものとする。

(警察官による被害の防止)

**第八条** 警察官は、通報等により配偶者からの暴力が行われていると認めるときは、警察法(昭和二十九年法律第百六十二号)、警察官職務執行法(昭和三十二年法律第百三十六号)その他の法令の定めるところにより、暴力の制止、被害者の保護その他の配偶者からの暴力による被害の発生を防止するために必要な措置を講ずるよう努めなければならない。

(警察本部長等の援助)

**第八条の二** 警視総監若しくは道府県警察本部長(道警察本部の所在地を包括する方面を除く方面については、方面本部長。第十五条第三項において同じ。)又は警察署長は、配偶者からの暴力を受けている者から、配偶者からの暴力による被害を自ら防止するための援助を受けたい旨の申出があり、その申出を相当と認めるときは、当該配偶者からの暴力を受けている者に対し、国家公安委員会規則で定めるところにより、当該被害を自ら防止するための措置の教示その他配偶者からの暴力による被害の発生を防止するために必要な援助を行うものとする。

(福祉事務所による自立支援)

**第八条の三** 社会福祉法(昭和三十二年法律第四十五号)に定める福祉に関する事務所(次条において「福祉事務所」という。)は、生活保護法(昭和三十五年法律第百四十四号)、児童福祉法(昭和三十二年法律第百六十四号)、母子及び寡婦福祉法(昭和三十九年法律第百二十九号)その他の法令の定めるところにより、被害者の自立を支援するために必要な措置を講ずるよう努めなければならない。

(被害者の保護のための関係機関の連携協力)

**第九条** 配偶者暴力相談支援センター、都道府県警察、福祉事務所、児童相談所その他の都道府県又は市町村の関係機関その他の関係機関は、被害者の保護を行うに当たっては、その適切な保護が行われるよう、相互に連携を図りながら協力するよう努めるものとする。

(苦情の適切かつ迅速な処理)

**第九条の二** 前条の関係機関は、被害者の保護に係る職員の職務の執行に関して被害者から苦情の申出を受けたときは、適切かつ迅速にこれを処理するよう努めるものとする。

## 第四章 保護命令

(保護命令)

**第十条** 被害者(配偶者からの身体に対する暴力又は生命等に対する脅迫(被害者の生命又は身体に対し害を加える旨を告知してする脅迫をいう。以下この章において同じ。))を受けた者に限る。以下この章において同じ。)が、配偶者からの身体に対する暴力を受けた者である場合にあっては配偶者からの更なる身体に対する暴力(配偶者からの身体に対する暴力を受けた後に、被害者が離婚をし、又はその婚姻が取り消された場合にあっては、当該配偶者であった

者から引き続き身体に対する暴力。第十二条第一項第二号において同じ。)により、配偶者からの生命等に対する脅迫を受けた者である場合にあっては配偶者から受ける身体に対する暴力(配偶者からの生命等に対する脅迫を受けた後に、被害者が離婚をし、又はその婚姻が取り消された場合にあっては、当該配偶者であった者から引き続き受ける身体に対する暴力。同号において同じ。)により、その生命又は身体に重大な危害を受けるおそれ大きいときは、裁判所は、被害者の申立てにより、その生命又は身体に危害が加えられることを防止するため、当該配偶者(配偶者からの身体に対する暴力又は生命等に対する脅迫を受けた後に、被害者が離婚をし、又はその婚姻が取り消された場合にあっては、当該配偶者であった者。以下この条、同項第三号及び第四号並びに第十八条第一項において同じ。)に対し、次の各号に掲げる事項を命ずるものとする。ただし、第二号に掲げる事項については、申立ての時ににおいて被害者及び当該配偶者が生活の本拠を共にする場合に限る。

- 一 命令の効力が生じた日から起算して六月間、被害者の住居(当該配偶者と共に生活の本拠としている住居を除く。以下この号において同じ。)その他の場所において被害者の身辺につきまとい、又は被害者の住居、勤務先その他その通常所在する場所の付近をはいかいしてはならないこと。
  - 二 命令の効力が生じた日から起算して二月間、被害者と共に生活の本拠としている住居から退去すること及び当該住居の付近をはいかいしてはならないこと。
- 2 前項本文に規定する場合において、同項第一号の規定による命令を発する裁判所又は発した裁判所は、被害者の申立てにより、その生命又は身体に危害が加えられることを防止するため、当該配偶者に対し、命令の効力が生じた日以後、同号の規定による命令の効力が生じた日から起算して六月を経過する日までの間、被害者に対して次の各号に掲げるいずれかの行為もしてはならないことを命ずるものとする。
- 一 面会を要求すること。
  - 二 その行動を監視していると思わせるような事項を告げ、又はその知り得る状態に置くこと。
  - 三 著しく粗野又は乱暴な言動をすること。
  - 四 電話をかけて何も告げず、又は緊急やむを得ない場合を除き、連続して、電話をかけ、ファクシミリ装置を用いて送信し、又は電子メールを送信すること。
  - 五 緊急やむを得ない場合を除き、午後十時から午前六時までの間に、電話をかけ、ファクシミリ装置を用いて送信し、又は電子メールを送信すること。
  - 六 汚物、動物の死体その他の著しく不快又は嫌悪の情を催させるような物を送付し、又はその知り得る状態に置くこと。
  - 七 その名誉を害する事項を告げ、又はその知り得る状態に置くこと。
  - 八 その性的羞恥心を害する事項を告げ、若しくはその知り得る状態に置き、又はその性的羞恥心を害する文書、図画その他の物を送付し、若しくはその知り得る状態に置くこと。
- 3 第一項本文に規定する場合において、被害者がその成年に達しない子(以下この項及び次項並びに第十二条第一項第三号において単に「子」という。)と同居しているときであつて、配偶者が幼年の子を連れ戻すと疑うに足る言動を行っていることその他の事情があることから被害者がその同居している子に関して配偶者と面会することを余儀なくされることを防止するため必要があると認めるときは、第一項第一号の規定による命令を発する裁判所又は発した裁判所は、被害者の申立てにより、その生命又は身体に危害が加えられることを防止するため、当該配偶者に対し、命令の効力が生じた日以後、同号の規定による命令の効力が生じた日から起算して六月を経過する日までの間、当該子の住居(被害者及び当該配偶者と共に生活の本拠としている住居を除く。以下この項において同じ。)、就学する学校そ



の他の場所において当該子の身辺につきまとい、又は当該子の住居、就学する学校その他その通常所在する場所の付近をはいかいしてはならないことを命ずるものとする。ただし、当該子が十五歳以上であるときは、その同意がある場合に限る。

- 4 第一項本文に規定する場合において、配偶者が被害者の親族その他被害者と社会生活において密接な関係を有する者（被害者と同居している子及び配偶者と同居している者を除く。以下この項及び次項並びに第十二項第一項第四号において、「親族等」という。）の住居に押し掛けて著しく粗野又は乱暴な言動を行っていることその他の事情があることから被害者がその親族等に関して配偶者と面会することを余儀なくされることを防止するため必要があると認めるときは、第一項第一号の規定による命令を発する裁判所又は発した裁判所は、被害者の申立てにより、その生命又は身体に危害が加えられることを防止するため、当該配偶者に対し、命令の効力が生じた日以後、同号の規定による命令の効力が生じた日から起算して六月を経過する日までの間、当該親族等の住居（当該配偶者と共に生活の本拠としている住居を除く。以下この項において同じ。）その他の場所において当該親族等の身辺につきまとい、又は当該親族等の住居、勤務先その他その通常所在する場所の付近をはいかいしてはならないことを命ずるものとする。
- 5 前項の申立ては、当該親族（被害者の十五歳未満の子を除く。以下この項において同じ。）の同意（当該親族等が十五歳未満の者又は成年後見人である場合にあっては、その法定代理人の同意）がある場合に限り、することができる。

#### （管轄裁判所）

- 第十一条** 前条第一項の規定による命令の申立てに係る事件は、相手方の住所（日本国内に住所がないとき又は住所が知れないときは居所）の所在地を管轄する地方裁判所の管轄に属する。
- 2 前条第一項の規定による命令の申立ては、次の各号に掲げる地を管轄する地方裁判所にもすることができる。
- 一 申立人の住所又は居所の所在地
  - 二 当該申立てに係る配偶者からの身体に対する暴力又は生命等に対する脅迫が行われた地

#### （保護命令の申立て）

- 第十二条** 第十条第一項から第四項までの規定による命令（以下「保護命令」という。）の申立ては、次に掲げる事項を記載した書面でしなければならない。
- 一 配偶者からの身体に対する暴力又は生命等に対する脅迫を受けた状況
  - 二 配偶者からの更なる身体に対する暴力又は配偶者からの生命等に対する脅迫を受けた後の配偶者から受ける身体に対する暴力により、生命又は身体に重大な危害を受けるおそれ大きいと認めるに足りる申立ての時ににおける事情
  - 三 第十条第三項の規定による命令の申立てをする場合にあっては、被害者が当該同居している子に関して配偶者と面会することを余儀なくされることを防止するため当該命令を発する必要があると認めるに足りる申立ての時ににおける事情
  - 四 第十条第四項の規定による命令の申立てをする場合にあっては、被害者が当該親族等に関して配偶者と面会することを余儀なくされることを防止するため当該命令を発する必要があると認めるに足りる申立ての時ににおける事情
  - 五 配偶者暴力相談支援センターの職員又は警察職員に対し、前各号に掲げる事項について相談し、又は援助若しくは保護を求めた事実の有無及びその事実があるときは、次に掲げる事項

- イ 当該配偶者暴力相談支援センター又は当該警察職員の所属官署の名称
  - ロ 相談し、又は援助若しくは保護を求めた日時及び場所
  - ハ 相談又は求めた援助若しくは保護の内容
  - ニ 相談又は申立人の求めに対して執られた措置の内容
- 2 前項の書面（以下「申立書」という。）に同項第五号イからニまでに掲げる事項の記載がない場合には、申立書には、同項第一号から第三号までに掲げる事項についての申立人の供述を記載した書面で公証人法（明治四十一年法律第五十三号）第五十八条ノ二第一項の認証を受けたものを添付しなければならない。

#### （迅速な裁判）

**第十三条** 裁判所は、保護命令の申立てに係る事件については、速やかに裁判をするものとする。

#### （保護命令事件の審理の方法）

- 第十四条** 保護命令は、口頭弁論又は相手方が立ち会うことができる審尋の期日を経なければ、これを発することができない。ただし、その期日を経ることにより保護命令の申立ての目的を達することができない事情があるときは、この限りでない。
- 2 申立書に第十二条第一項第五号イからニまでに掲げる事項の記載がある場合には、裁判所は、当該配偶者暴力相談支援センター又は当該所属官署の長に対し、申立人が相談し又は援助若しくは保護を求めた際の状況及びこれに対して執られた措置の内容を記載した書面の提出を求めるものとする。この場合において、当該配偶者暴力相談支援センター又は当該所属官署の長は、これに速やかに応ずるものとする。
- 3 裁判所は、必要があると認める場合には、前項の配偶者暴力相談支援センター若しくは所属官署の長又は申立人から相談を受け、若しくは援助若しくは保護を求められた職員に対し、同項の規定により書面の提出を求めた事項に関して更に説明を求めることができる。

#### （保護命令の申立てについての決定等）

- 第十五条** 保護命令の申立てについての決定には、理由を付さなければならない。ただし、口頭弁論を経ないで決定をする場合には、理由の要旨を示せば足りる。
- 2 保護命令は、相手方に対する決定書の送達又は相手方が出頭した口頭弁論若しくは審尋の期日における言渡しによって、その効力を生ずる。
- 3 保護命令を発したときは、裁判所書記官は、速やかにその旨及びその内容を申立人の住所又は居所を管轄する警視總監又は道府県警察本部長に通知するものとする。
- 4 保護命令を発した場合において、申立人が配偶者暴力相談支援センターの職員に対し相談し、又は援助若しくは保護を求めた事実があり、かつ、申立書に当該事実に係る第十二条第一項第五号イからニまでに掲げる事項の記載があるときは、裁判所書記官は、速やかに、保護命令を発した旨及びその内容を、当該申立書に名称が記載された配偶者暴力相談支援センター（当該申立書に名称が記載された配偶者暴力相談支援センターが二以上ある場合あっては、申立人がその職員に対し相談し、又は援助若しくは保護を求めた日時が最も遅い配偶者暴力相談支援センター）の長に通知するものとする。
- 5 保護命令は、執行力を有しない。

#### （即時抗告）

- 第十六条** 保護命令の申立てについての裁判に対しては、即時抗告をすることができる。
- 2 前項の即時抗告は、保護命令の効力に影響を及ぼさない。

- 3 即時抗告があった場合において、保護命令の取消しの原因となることが明らかな事情があることにつき疎明があったときに限り、抗告裁判所は、申立てにより、即時抗告についての裁判が効力を生ずるまでの間、保護命令の効力の停止を命ずることができる。事件の記録が原裁判所に存する間は、原裁判所も、この処分を命ずることができる。
- 4 前項の規定により第十条第一項第一号の規定による命令の効力の停止を命ずる場合において、同条第二項から第四項までの規定による命令が発せられているときは、裁判所は、当該命令の効力の停止をも命じなければならない。
- 5 前二項の規定による裁判に対しては、不服を申し立てることができない。
- 6 抗告裁判所が第十条第一項第一号の規定による命令を取り消す場合において、同条第二項から第四項までの規定による命令が発せられているときは、抗告裁判所は、当該命令をも取り消さなければならない。
- 7 前条第四項の規定による通知がされている保護命令について、第三項若しくは第四項の規定によりその効力の停止を命じたとき又は抗告裁判所がこれを取り消したときは、裁判所書記官は、速やかに、その旨及びその内容を当該通知をした配偶者暴力相談支援センターの長に通知するものとする。
- 8 前条第三項の規定は、第三項及び第四項の場合並びに抗告裁判所が保護命令を取り消した場合について準用する。

#### (保護命令の取消し)

- 第十七条** 保護命令を発した裁判所は、当該保護命令の申立てをした者の申立てがあった場合には、当該保護命令を取り消さなければならない。第十条第一項第一号又は第二項から第四項までの規定による命令にあっては同号の規定による命令が効力を生じた日から起算して三月を経過した後において、同条第一項第二号の規定による命令にあっては当該命令が効力を生じた日から起算して二週間を経過した後において、これらの命令を受けた者が申し立て、当該裁判所がこれらの命令の申立てをした者に異議がないことを確認したときも、同様とする。
- 2 前条第六項の規定は、第十条第一項第一号の規定による命令を発した裁判所が前項の規定により当該命令を取り消す場合について準用する。
  - 3 第十五条第三項及び前条第七項の規定は、前二項の場合について準用する。

#### (第十条第一項第二号の規定による命令の再度の申立て)

- 第十八条** 第十条第一項第二号の規定による命令が発せられた後に当該発せられた命令の申立ての理由となった身体に対する暴力又は生命等に対する脅迫と同一の事実を理由とする同号の規定による命令の再度の申立てがあったときは、裁判所は、配偶者と共に生活の本拠としている住居から転居しようとする被害者がその責めに帰することのできない事由により当該発せられた命令の効力が生ずる日から起算して二月を経過する日までに当該住居からの転居を完了することができないことその他の同号の規定による命令を再度発する必要があると認めるべき事情があるときに限り、当該命令を発するものとする。ただし、当該命令を発することにより当該配偶者の生活に特に著しい支障を生ずると認めるときは、当該命令を発しないことができる。
- 2 前項の申立てをする場合における第十二条の規定の適用については、同条第一項各号列記以外の部分中「次に掲げる事項」とあるのは「第一号、第二号及び第五号に掲げる事項並びに第十八条第一項本文の事情」と、同項第五号中「前三号に掲げる事項」とあるのは「第一号及び第二号に掲げる事項並びに第十八条第一項本文の事情」と、同条第二項中「同項第一号から第四号までに掲げる事項」とあるのは「同項第一号及び第二号に掲げる事項並びに第

十八条第一項本文の事情」とする。

#### （事件の記録の閲覧等）

**第十九条** 保護命令に関する手続について、当事者は、裁判所書記官に対し、事件の記録の閲覧若しくは謄写、その正本、謄本若しくは抄本の交付又は事件に関する事項の証明書の交付を請求することができる。ただし、相手方にある場合は、保護命令の申立てに関し口頭弁論若しくは相手方を呼び出す審尋の期日の指定があり、又は相手方に対する保護命令の送達があるまでの間は、この限りでない。

#### （法務事務官による宣誓認証）

**第二十条** 法務局若しくは地方法務局又はその支局の管轄区域内に公証人がいない場合又は公証人がその職務を行うことができない場合には、法務大臣は、当該法務局若しくは地方法務局又はその支局に勤務する法務事務官に第十二条第二項（第十八条第二項の規定により読み替えて適用する場合を含む。）の認証を行わせることができる。

#### （民事訴訟法の準用）

**第二十一条** この法律に特別の定めがある場合を除き、保護命令に関する手続に関しては、その性質に反しない限り、民事訴訟法（平成八年法律第九号）の規定を準用する。

#### （最高裁判所規則）

**第二十二条** この法律に定めるもののほか、保護命令に関する手続に関し必要な事項は、最高裁判所規則で定める。

### 第五章 雑則

#### （職務関係者による配慮等）

**第二十三条** 配偶者からの暴力に係る被害者の保護、捜査、裁判等に職務上関係のある者（次項において「職務関係者」という。）は、その職務を行うに当たり、被害者の心身の状況、その置かれている環境等を踏まえ、被害者の国籍、障害の有無等を問わずその人権を尊重するとともに、その安全の確保及び秘密の保持に十分な配慮をしなければならない。

2 国及び地方公共団体は、職務関係者に対し、被害者の人権、配偶者からの暴力の特性等に関する理解を深めるために必要な研修及び啓発を行うものとする。

#### （教育及び啓発）

**第二十四条** 国及び地方公共団体は、配偶者からの暴力の防止に関する国民の理解を深めるための教育及び啓発に努めるものとする。

#### （調査研究の推進等）

**第二十五条** 国及び地方公共団体は、配偶者からの暴力の防止及び被害者の保護に資するため、加害者の更生のための指導の方法、被害者の心身の健康を回復させるための方法等に関する調査研究の推進並びに被害者の保護に係る人材の養成及び資質の向上に努めるものとする。

#### （民間の団体に対する援助）

**第二十六条** 国及び地方公共団体は、配偶者からの暴力の防止及び被害者の保護を図るための

活動を行う民間の団体に対し、必要な援助を行うよう努めるものとする。

#### (都道府県及び市の支弁)

**第二十七条** 都道府県は、次の各号に掲げる費用を支弁しなければならない。

- 一 第三条第三項の規定に基づき同項に掲げる業務を行う婦人相談所の運営に要する費用（次号に掲げる費用を除く。）
  - 二 第三条第三項第三号の規定に基づき婦人相談所が行う一時保護（同条第四項に規定する厚生労働大臣が定める基準を満たす者に委託して行う場合を含む。）に要する費用
  - 三 第四条の規定に基づき都道府県知事の委嘱する婦人相談員が行う業務に要する費用
  - 四 第五条の規定に基づき都道府県が行う保護（市町村、社会福祉法人その他適当と認める者に委託して行う場合を含む。）及びこれに伴い必要な事務に要する費用
- 2 市は、第四条の規定に基づきその長の委嘱する婦人相談員が行う業務に要する費用を支弁しなければならない。

#### (国の負担及び補助)

**第二十八条** 国は、政令の定めるところにより、都道府県が前条第一項の規定により支弁した費用のうち、同項第一号及び第二号に掲げるものについては、その十分の五を負担するものとする。

- 2 国は、予算の範囲内において、次の各号に掲げる費用の十分の五以内を補助することができる。
- 一 都道府県が前条第一項の規定により支弁した費用のうち、同項第三号及び第四号に掲げるもの
  - 二 市が前条第二項の規定により支弁した費用

### 第五章の二 補則

#### (この法律の準用)

**第二十八条の二** 第二条及び第一章の二から前章までの規定は、生活の本拠を共にする交際（婚姻関係における共同生活に類する共同生活を営んでいないものを除く。）をする関係にある相手からの暴力（当該関係にある相手からの身体に対する暴力等をいい、当該関係にある相手からの身体に対する暴力等を受けた後に、その者が当該関係を解消した場合にあっては、当該関係にあった者から引き続き受ける身体に対する暴力等を含む。）及び当該暴力を受けた者について準用する。この場合において、これらの規定中「配偶者からの暴力」とあるのは「第二十八条の二に規定する関係にある相手からの暴力」と読み替えるほか、次の表の上欄に掲げる規定中同表の中欄に掲げる字句は、それぞれ同表の下欄に掲げる字句に読み替えるものとする。

第二条	被害者	被害者（第二十八条の二に規定する関係にある相手からの暴力を受けた者をいう。以下同じ。）
第六条第一項	配偶者又は配偶者であった者	同条に規定する関係にある相手又は同条に規定する関係にある相手であった者
第十条第一項から第四項まで、第十一条第二項第二号、第十二条第一項第一号から第四号まで及び第十八条第一項	配偶者	第二十八条の二に規定する関係にある相手

第十条第一項	離婚をし、又はその婚姻が取り消された場合	第二十八条の二に規定する関係を解消した場合
--------	----------------------	-----------------------

## 第六章 罰則

**第二十九条** 保護命令（前条において読み替えて準用する第十条第一項から第四項までの規定によるものを含む。次条において同じ。）に違反した者は、一年以下の懲役又は百万円以下の罰金に処する。

**第三十条** 第十二条第一項（第十八条第二項の規定により読み替えて適用する場合を含む。）又は第二十八条の二において読み替えて準用する第十二条第一項（第二十八条の二において準用する第十八条第二項の規定により読み替えて適用する場合を含む。）の規定により記載すべき事項について虚偽の記載のある申立書により保護命令の申立てをした者は、十万円以下の過料に処する。

### 附 則〔抄〕

#### （施行期日）

**第一条** この法律は、公布の日から起算して六月を経過した日から施行する。ただし、第二章、第六条（配偶者暴力相談支援センターに係る部分に限る。）、第七条、第九条（配偶者暴力相談支援センターに係る部分に限る。）、第二十七条及び第二十八条の規定は、平成十四年四月一日から施行する。

#### （経過措置）

**第二条** 平成十四年三月三十一日までに婦人相談所に対し被害者が配偶者からの身体に対する暴力に関して相談し、又は援助若しくは保護を求めた場合における当該被害者からの保護命令の申立てに係る事件に関する第十二条第一項第四号並びに第十四条第二項及び第三項の規定の適用については、これらの規定中「配偶者暴力相談支援センター」とあるのは、「婦人相談所」とする。

#### （検討）

**第三条** この法律の規定については、この法律の施行後三年を目途として、この法律の施行状況等を勘案し、検討が加えられ、その結果に基づいて必要な措置が講ぜられるものとする。

### 附 則〔平成十六年法律第六十四号〕

#### （施行期日）

**第一条** この法律は、公布の日から起算して六月を経過した日から施行する。

#### （経過措置）

**第二条** この法律の施行前にしたこの法律による改正前の配偶者からの暴力の防止及び被害者の保護に関する法律（次項において「旧法」という。）第十条の規定による命令の申立てに係る同条の規定による命令に関する事件については、なお従前の例による。

2 旧法第十条第二号の規定による命令が発せられた後に当該命令の申立ての理由となった身体に対する不法な攻撃であって生命又は身体に危害を及ぼすものと同一の事実を理由とするこの法律による改正後の配偶者からの暴力の防止及び被害者の保護に関する法律（以下「新

法」という。)第十条第一項第二号の規定による命令の申立て(この法律の施行後最初にされるものに限る。)があった場合における新法第十八条第一項の規定の適用については、同項中「二月」とあるのは、「二週間」とする。

(検討)

**第三条** 新法の規定については、この法律の施行後三年を目途として、新法の施行状況等を勘案し、検討が加えられ、その結果に基づいて必要な措置が講ぜられるものとする。

**附 則〔平成十九年法律第百十三号〕〔抄〕**

(施行期日)

**第一条** この法律は、公布の日から起算して六月を経過した日から施行する。

(経過措置)

**第二条** この法律の施行前にしたこの法律による改正前の配偶者からの暴力の防止及び被害者の保護に関する法律第十条の規定による命令の申立てに係る同条の規定による命令に関する事件については、なお従前の例による。

**附 則〔平成二十五年法律第七十二号〕〔抄〕**

(施行期日)

1 この法律は、公布の日から起算して六月を経過した日から施行する。

**附 則〔平成二十六年法律第二十八号〕〔抄〕**

(施行期日)

**第一条** この法律は、平成二十七年四月一日から施行する。ただし、次の各号に掲げる規定は、当該各号に定める日から施行する。

一 略

二 第二条並びに附則第三条、第七条から第十条まで、第十二条及び第十五条から第十八条までの規定 平成二十六年十月一日

**附 則〔令和元年法律第四十六号〕〔抄〕**

(施行期日)

**第一条** この法律は、令和二年四月一日から施行する。ただし、次の各号に掲げる規定は、当該各号に定める日から施行する。

一 附則第四条、第七条第一項及び第八条の規定 公布の日

二 第二条(次号に掲げる規定を除く。)の規定並びに次条及び附則第三条の規定 令和四年四月一日

三 第二条中児童福祉法第十二条の改正規定(同条第四項及び第六項に係る部分並びに同条第一項の次に一項を加える部分に限る。)及び同法第十二条の五の改正規定 令和五年四月一日

## 男女共同参画の推進に関する施策及び男女共同参画の推進に影響を及ぼすと認められる施策への苦情の申出にかかる処理要綱

### (目的)

**第一条** 男女共同参画推進条例（以下、「条例」という。）第18条第2項及び第3項に規定する県が実施する男女共同参画の推進に関する施策又は男女共同参画の推進に影響を及ぼすと認められる施策（以下、「施策」という。）に関する県民又は事業者からの苦情に適切に対処するため本要綱を定める。

### (苦情の申出)

**第二条** 県民又は事業者は、知事に対し、施策に関して苦情を申し出ようとするときは、次の各号に掲げる事項を記載し、郵送、ファクシミリ、電子メール等の方法により、知事に提出するものとする。ただし、知事が当該方法による提出ができない特別の理由があるときは、口頭で申出を行うことができる。

- 1 申出をする者の氏名及び住所（法人その他の団体にあつては、名称及び代表者の氏名並びに事務所の所在地）並びに電話番号
- 2 申出の趣旨及び理由
- 3 他の制度を利用しての申出等の状況
- 4 申出の年月日

### (適用除外)

**第三条** 知事は、施策に関する苦情の申出（以下、「申出」という。）のうち、次の各号のいずれかに該当する事項に係る申出については、対処しないものとする。

- 1 判決、裁決等により確定した事項
- 2 裁判所において係争中の事案及び行政庁において不服申立ての審理中の事案に関する事項
- 3 議会に請願や陳情を行っている事案に関する事項
- 4 香川県男女共同参画推進条例に基づく香川県男女共同参画審議会の委員の行為に関する事項又は香川県男女共同参画審議会の議事に関する事項
- 5 苦情の申出者が明らかでない事項

### (諮問)

**第四条** 知事は、申出があつた場合は、申出に係る施策の実施状況を調査するとともに、申出についての意見及び必要と認めるときは申出にかかる施策の改善方針（以下、「処理方針」という。）を取りまとめ、男女共同参画審議会会長に対し、処理方針について、男女共同参画審議会（以下、「審議会」という。）の意見を取りまとめるよう要請するものとする。

### (審議への協力)

**第五条** 知事は、審議会が処理方針にかかる意見を取りまとめるに当たり、審議会から、資料の提出及び説明を求められたときは、これに協力しなければならない。

### (処理)

**第六条** 知事は、審議会から、処理方針に対する意見表明があつたときは、これを参考に、県としての処理方針を決定し、処理を行うものとする。



(報告)

**第七条** 知事は、申出にかかる処理状況について、申出を行った者及び審議会に対して報告しなければならない。

**附 則**

この要綱は、平成 14 年 5 月 17 日から施行する。

# 苦 情 申 出 書

令和 年 月 日

香 川 県 知 事 殿

住 所 〒  
(申 出 人) 氏 名  
(法人は名称  
及び代表者)  
電話番号

県の男女共同参画の推進に関する施策、男女共同参画の推進に影響を及ぼすと認められる施策について、以下のとおり申出をします。

申出の趣旨など	
申出の理由など	
他の制度による 申出の状況	
備 考 (上記以外の連絡先など)	

## 香川県男女共同参画推進本部規則（昭和 34 年香川県規則第 6 号）

### （設置）

**第一条** 香川県男女共同参画推進条例（平成 14 年香川県条例第 3 号）の円滑な施行を図るため、香川県男女共同参画推進本部（以下「本部」という。）を置く。

### （所掌事務）

**第二条** 本部は、男女共同参画の推進に関する施策の総合的な策定及び実施に関し、関係機関の連絡及び調整を図るものとする。

### （組織）

**第三条** 本部は、本部長、副本部長及び部員をもって組織する。

2 本部長は知事、副本部長は副知事をもってこれに充てる。

3 部員は、審議監、部長、総局長及び知事公室長の職にある者、知事が指定する部長に相当する職にある者並びに病院事業管理者、病院局長、教育長及び警察本部長の職にある者を充て、又は委嘱する。

### （職務）

**第四条** 本部長は、本部に関する事務を総轄する。

2 副本部長は、本部長を補佐し、本部長に事故があるときは、その職務を代理する。

3 部員は、本部長の命を受け、本部に関する事務を掌理する。

### （幹事）

**第五条** 本部に幹事を置く。

2 幹事は、県職員のうち、別に定める職にある者を充て、又は委嘱する。

3 幹事は、部員を補佐し、本部に付議する事項の連絡調整に従事する。

### （部会）

**第六条** 本部の所掌に属する事務のうち専門的事項又は技術的事項につき調査研究させるため、本部会に部会を置くことができる。

2 部会は、部会長、副本会長及び部会員をもって組織する。

3 部会長は、部員のうちから本部長が指名する。

4 副本会長及び部会員は、県職員のうちから知事が任命し、又は委嘱する。

5 部会において必要と認めるときは、部会に付議する事項に関係のある者の出席を求め、その意見を聞くことができる。

### （事務局）

**第七条** 本部の事務を処理させるため、本部に事務局を置く。

2 事務局に、事務局長、事務局次長その他の職員を置く。

3 事務局長、事務局次長その他の職員は、県職員のうちから知事が任命する。

4 事務局長は、本部長の命を受け、事務局の事務を掌理する。

5 事務局次長その他の職員は、上司の命を受け、事務局の事務に従事する。

**(補則)**

この規則に定めるもののほか、本部の運営に関し、必要な事項は、本部長が定める。

**附 則**

この規則は、昭和 34 年 2 月 1 日から施行する。

**附 則**

この規則は、昭和 37 年 4 月 1 日から施行する。

**附 則**

この規則は、公布の日（昭和 57 年 10 月 5 日）から施行する。

**附 則**

この規則は、平成 4 年 4 月 1 日から施行する。

**附 則**

この規則は、平成 8 年 4 月 1 日から施行する。

**附 則**

この規則は、平成 14 年 4 月 1 日から施行する。

**附 則**

この規則は、平成 15 年 4 月 1 日から施行する。

**附 則**

この規則は、平成 19 年 4 月 1 日から施行する。

**附 則**

この規則は、平成 23 年 6 月 24 日から施行する。

**附 則**

この規則は、平成 24 年 4 月 1 日から施行する。

**附 則**

この規則は、平成 28 年 4 月 1 日から施行する。

**附 則**

この規則は、平成 30 年 4 月 1 日から施行する。

香川県男女共同参画推進本部組織

令和3年4月1日現在

本部長	副本部長	部 員	幹 事
知事	副知事	審議監	
		政策部長	政策課長 男女参画・県民活動課長
		文化芸術局長	文化振興課長
		総務部長	総務学事課長 人事・行革課長 人権・同和政策課長
		知事公室長	広聴広報課長 国際課長
		危機管理総局長 危機管理総局理事	危機管理課長
		環境森林部長	環境政策課長 みどり整備課長
		健康福祉部長	健康福祉総務課長 長寿社会対策課長 障害福祉課長 医務国保課長 薬務感染症対策課長
		子ども政策推進局長	子ども政策課 子ども家庭課
		商工労働部長	産業政策課長 経営支援課長 労働政策課長
		交流推進部長	交流推進課長
		農政水産部長	農政課長 農業経営課長 畜産課長 水産課長
		土木部長 理事(都市計画・道路担当)	土木監理課長 住宅課長
		会計管理者(兼)出納局長	会計課長
		病院事業管理者 病院局長	県立病院課長
		教育長	教育委員会総務課長 義務教育課長 高校教育課長 保健体育課長 生涯学習・文化財課長
		警察本部長	企画課長 人身安全対策課長

## かがわ男女共同参画推進員設置要綱

### (目的)

- 1 この要綱は、香川県男女共同参画推進条例（平成14年香川県条例第3号。以下「条例」という。）がめざす男女共同参画社会の形成と豊かで活力のある地域社会の実現に寄与するため、かがわ男女共同参画推進員（以下「推進員」という。）を設置し、その実施について必要な事項を定めるものとする。

### (役割)

- 2 推進員の役割は、次のとおりとする。
  - (1) 条例第8条に基づく男女共同参画計画の推進に関する普及啓発を図る。
  - (2) 男女が共に協力して実施する地域活動を推進し、社会活動への男女共同参画意識を高揚する。
  - (3) 男女共同参画に関する行政施策の推進等に協力する。
  - (4) 男女共同参画に関わる各種の相談等に対して専門機関等を紹介する。

### (各種団体等と連携)

- 3 推進員は、地域の各種団体等と緊密な連絡をとり、活動するものとする。

### (配置)

- 4 推進員は、県下全市町に配置する。

### (委嘱)

- 5 推進員は、男女共同参画の理念等を理解し、その推進のために活発に活動する意欲があり、広く地域の実情に通じている者の中から、市町長の推薦により知事が委嘱する。

### (任期)

- 6 委嘱期間は2年とする。ただし、同期間は、前条の委嘱する日の属する年度の翌年度末をもって終了するものとする。ただし、再任は妨げないものとする。  
欠員が生じたときは、補充できるものとする。ただし、補充者の任期は、前任者の残任期間とする。

### (研修)

- 7 県は、推進員の資質向上や相互の連携を深めるための研修会を実施する。

### (報告等)

- 8 推進員は、活動状況の報告及び施策への意見を毎年知事に提出する。

### (その他)

- 9 この要綱に定めるもののほか、必要な事項は、別に定める。

**附 則**

この要綱は、平成 14 年 5 月 16 日から施行する。

**附 則**

この要綱は、平成 24 年 1 月 23 日から施行する。

## かがわ男女共同参画推進員 委嘱名簿

(任期R2.4.1～R4.3.31)

市 町	氏 名
高松市 (3名)	藤田 博美
	松田 光世
	若林 友美
丸亀市 33名)	秋山 ともえ
	大池 充
	織田 博
坂出市 (3名)	岸本 祐子
	谷本 秀子
	常井 廣美
善通寺市 (3名)	岩崎 豊子
	山根 美弥子
	若宮 滝子
観音寺市 (3名)	伊瀬 理榮
	大西 やえ子
	中西 久美子
さぬき市 (3名)	檜原 秀樹
	多田 文子
	宮本 暢子
東かがわ市 (3名)	坂下 尚子
	平島 涼代
	山口 大輔

市 町	氏 名
三豊市 (3名)	小林 万利子
	橋本 とき代
	柚本 計悟
土庄町 (2名)	竹内 笑子
	中村 数幸
小豆島町 (2名)	佐々木 美穂
	吉元 芳美
三木町 (2名)	長尾 周子
	吉田 裕樹
直島町 (2名)	石川 昭子
	山下 玲子
宇多津町 (2名)	香川 絹子
	山田 一恵
綾川町 (2名)	岡田 有里加
	宮崎 絹代
琴平町 (2名)	寺岡 伊代
	吉田 寛子
多度津町 (2名)	濱田 幸子
	山崎 忍
まんのう町 (2名)	石田 佑哉
	森本 まり子

(敬称略)

計42名



## 香川県男女共同参画審議会委員

		氏名	所属等
1	会長	柴田 潤子	香川大学男女共同参画推進室長
2	委員	相川 恵祐	NHK高松放送局長
3	委員	安藤 幸代	香川県看護協会会長
4	委員	安藤 照文	香川県商工会議所連合会専務理事
5	委員	伊賀瀬 智	公募委員
6	委員	越智 愛	公募委員
7	委員	春日 あけみ	香川県人権擁護委員連合会 男女共同参画委員会 委員長
8	委員	上川 祥代	JA香川県女性部副部長
9	委員	合田 誠	香川県小学校長会副会長
10	委員	佐藤 真理子	香川労働局雇用環境・均等室長
11	委員	高塚 順子	高松短期大学教授
12	委員	徳倉 康之	NPO法人ファザーリング・ジャパン理事
13	委員	中村 貴紀	香川県町村会事務局長
14	委員	藤本 智子	弁護士
15	委員	吉岡 和子	香川県各種女性団体協議会長

敬称略

定数:15名以内  
委員の任期:令和4年4月30日まで

令和3年度版 かがわの男女共同参画

令和3年11月

香川県政策部男女参画・県民活動課

〒760-8570 高松市番町四丁目1番10号

電話 087-832-3197

FAX 087-831-1165

URL <https://www.pref.kagawa.lg.jp/kenmin/sankaku/kfvn.html>