

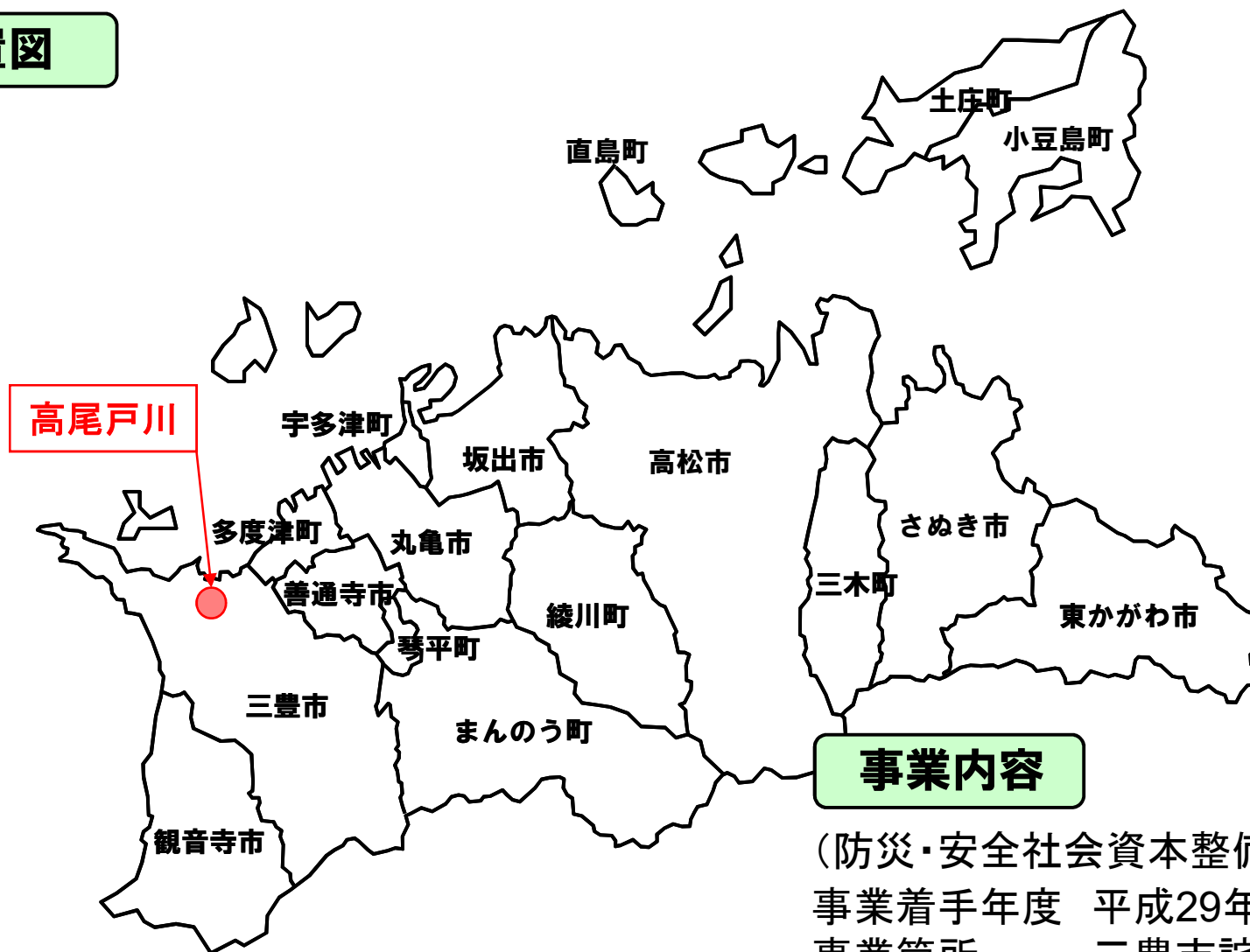
# 新規事業採択時評価対象事業

## 高尾戸川 事業間連携砂防等事業

香川県 河川砂防課

# ◇ 1 事業の概要

## 位置図



## 事業内容

(防災・安全社会資本整備交付金)  
事業着手年度 平成29年度  
事業箇所 三豊市詫間町  
事業費 210百万円  
実施内容 砂防堰堤1基、  
溪流保全工112m 1

# ◇ 1 事業の概要

## 流域の概要



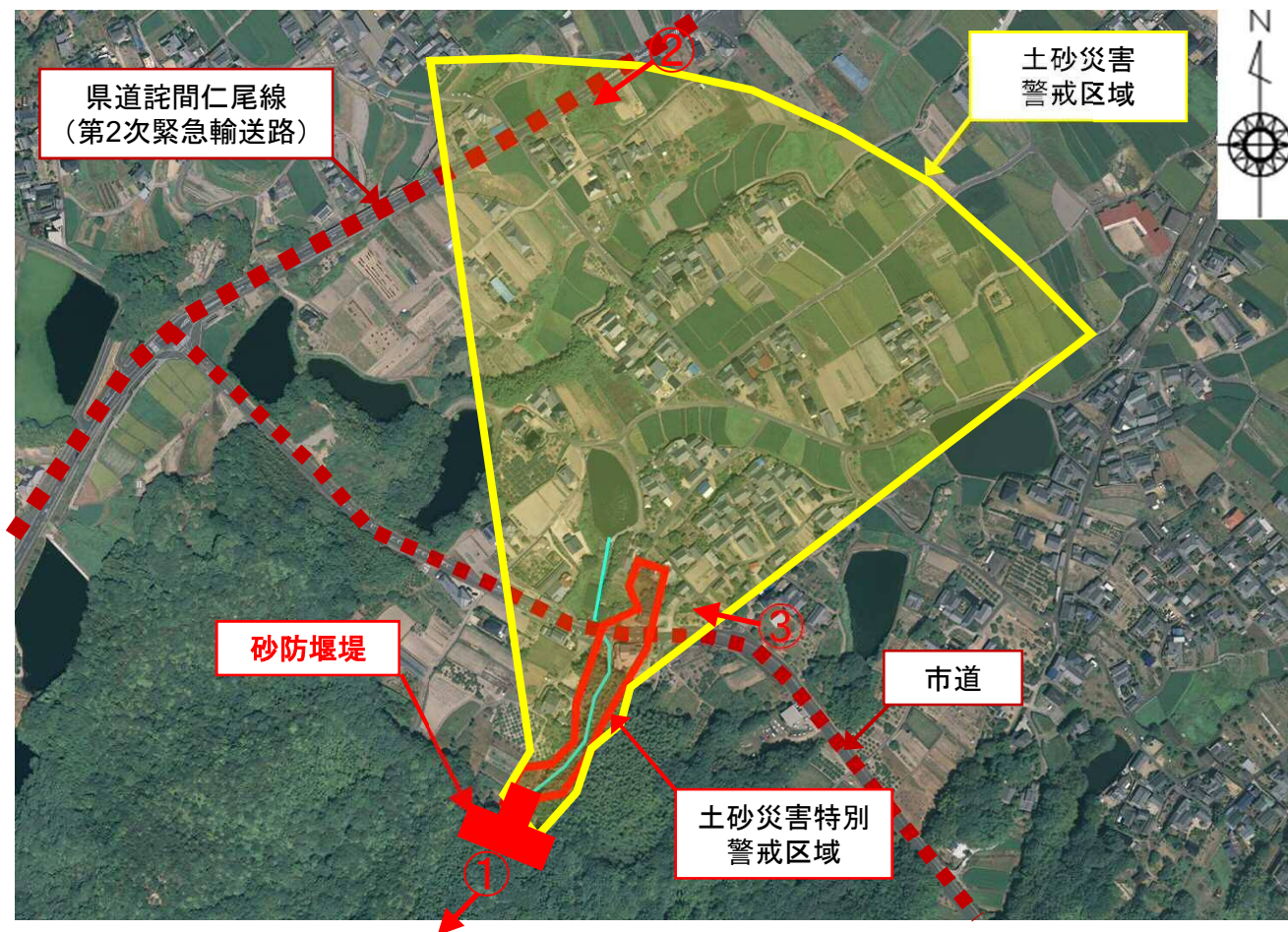


# ◇ 1 事業の概要

## 保全対象

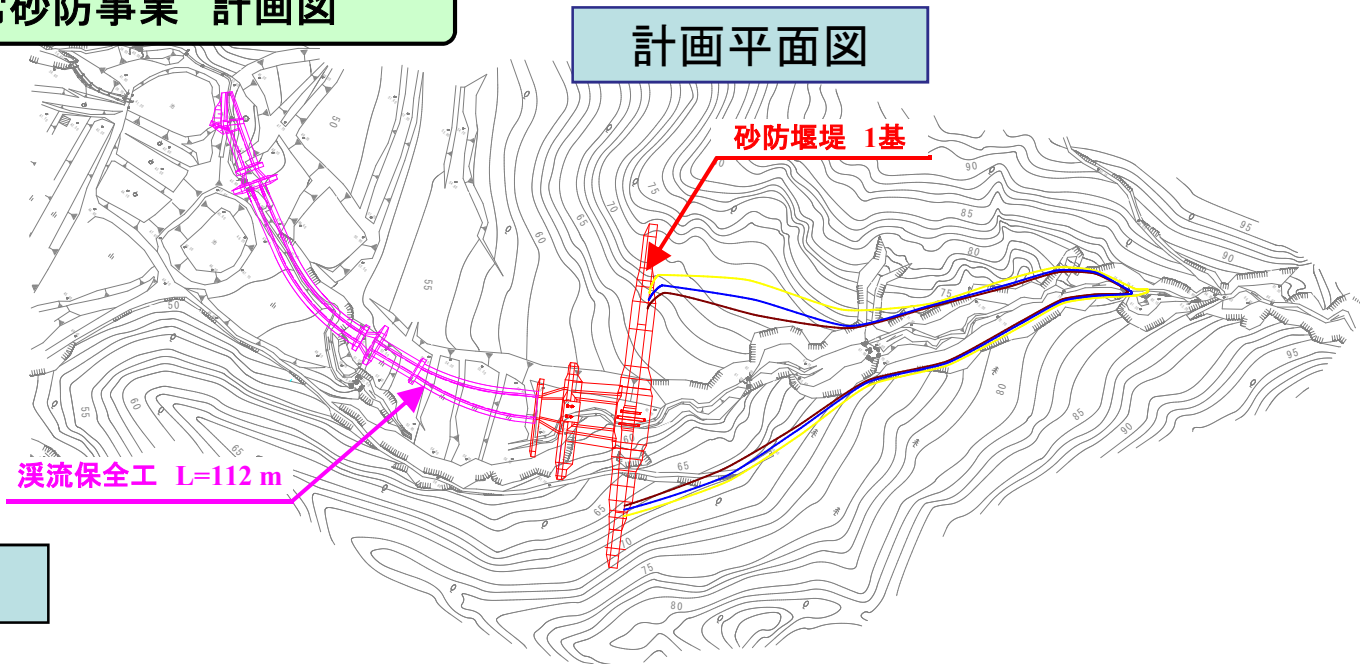
### 事業の主な保全対象

- ・人家 74戸
- ・県道詫間仁尾線 208m
- ・市道 168m

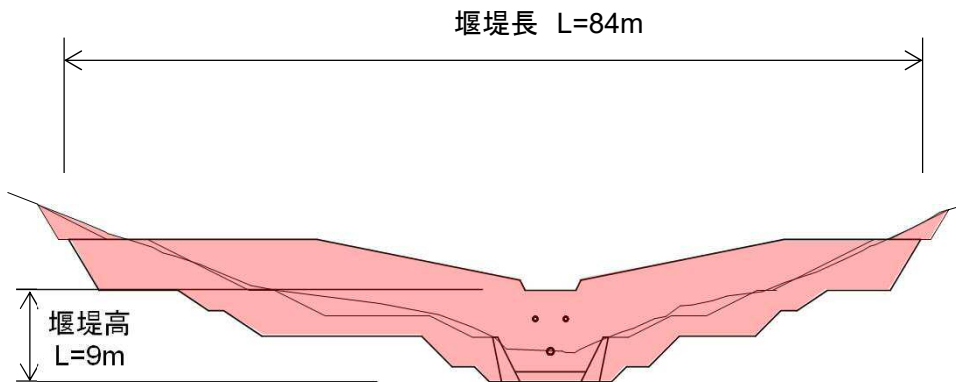


# ◇ 1 事業の概要

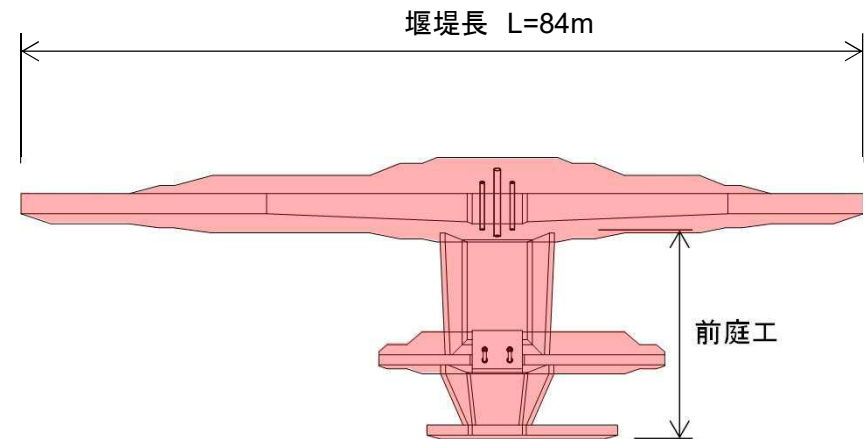
## 高尾戸川 通常砂防事業 計画図



## 堰堤一般図



(堰堤正面図)

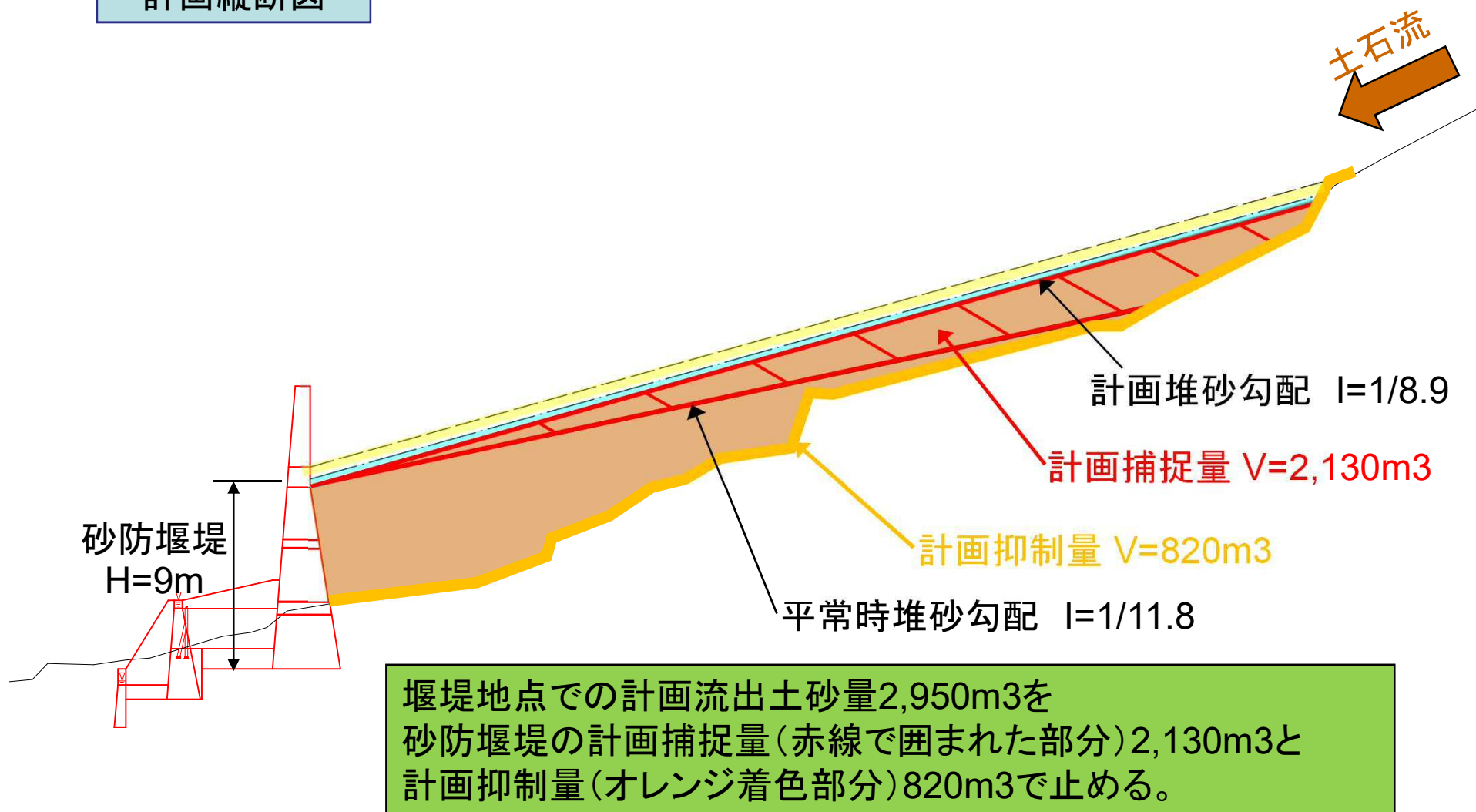


(堰堤平面図)

# ◇ 1 事業の概要

高尾戸川 通常砂防事業 計画図面

計画縦断面図





## ◇2 費用対効果分析

費用便益比(B/C)などの算定

### 費用便益比 ( B / C ) の算定結果

・ **総便益 B = 4,896 (百万円)**

〔 便益 = 4,885 (百万円)  
残存価値 = 11 (百万円) 〕

・ **総費用 C = 200 (百万円)**

〔 建設費 = 197 (百万円)  
維持管理費 = 3 (百万円) 〕

**費用便益比 B / C = 24.48**

### 純便益 ( B - C ) の算定結果

・ **純便益 B - C**

**4,696 (百万円)**

平成28年度 高尾戸川 砂防事業全体計画書策定時に算出

## ◇2 費用対効果分析

費用便益比(B/C)などの算定

### 費用便益比 ( B / C ) の算定結果

・ **総便益 B = 4,401 (百万円)**

〔 便益 = 4,389 (百万円)  
残存価値 = 12 (百万円) 〕

・ **総費用 C = 192 (百万円)**

〔 建設費 = 189 (百万円)  
維持管理費 = 3 (百万円) 〕

**費用便益比 B / C = 22.93**

### 純便益 ( B - C ) の算定結果

・ **純便益 B - C**

**4,209 (百万円)**

各種資産評価単価等の訂正後に算出



## ◇3 結論

### これまでの経緯のまとめと対応方針（案）

#### これまでの経緯

平成28年度 現地踏査や予備設計に着手

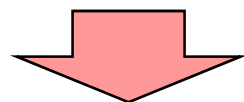
平成29年度 (防災・安全社会資本整備交付金)通常砂防事業として採択され、現地測量、地質調査、詳細設計等に着手

令和 2年度 用地買収完了

令和 3年度 工事用道路着手

#### 事業の必要性

- ・砂防堰堤の設置は、土砂災害から県民の生命と財産を守るために有効な手段である。
- ・高尾戸川の保全対象は、**人家74戸、県道詫間仁尾線(第2次緊急輸送路)等**があり、土砂災害が発生した場合は**下流域に甚大な被害が発生する恐れがある。**
- ・土砂災害により**県道詫間仁尾線**が寸断された場合の地域生活や経済に与える影響は大きく、早期に安全性を向上させる必要がある。
- ・令和2年度に用地買収が完了し、工事用道路に着手していることから、令和4年度は**従来の交付金事業から個別補助事業に移行を図ることで、砂防堰堤、溪流保全工を集中的に整備し、災害予防事業を着実に進める。**



**対応方針（案）：実施**