

がん患者必携

かがわ

地域の療養情報

(改訂版)



香川県版

はじめに

「香川県がん患者必携 地域の療養情報」は、がんと診断された方と
その方を支える周囲の方々に読んでいただくための冊子です。

県内のがん医療の現状や治療、必要な費用、介護等の様々な不安や悩
みに対する身近な相談窓口を紹介しています。

この冊子が、療養生活を送られる皆様のお役に立てるものとなれば幸
いです。



※本冊子では、より詳しい内容をお知りになりたい方のために、項目の
一部に国立がん研究センター作成の「がんになったら手にとるガイド」
のページ番号を併せて記載しています。このガイドは同センターのホー
ムページからご覧いただけます。併せてご利用ください。

参考 国立がん研究センターがん情報サービスホームページ
https://ganjoho.jp/public/qa_links/book/public/hikkei02.html



も く じ

● 香川県のがん医療について知りたい	1
● がんの治療や療養生活について相談したい	3
● 小児がんについて生活や医療の相談をしたい	4
● 緩和ケアについて知りたい	5
● 介護について知りたい	8
● 医療費などお金のことについて知りたい	
● 医療費が高額な場合に助成の申請をしたい	9
● 税金負担を軽くしたい	11
● 会社を休んでいる間の生活保障を受けたい	11
● 療養・生活のための資金を借りたい	12
● 小児がんの医療費助成を受けたい	12
● 妊 <small>にん</small> 孕 <small>よう</small> 性 <small>せい</small> 温存療法及び温存後生殖補助医療の治療費助成を受けたい	12
● 医療用ウィッグ・乳房補整具の購入費用の助成を受けたい	13
● 福祉サービスを受けるために身体障害者手帳を申請したい	14
● 各種相談窓口	
● 食事や栄養について相談したい	15
● 就労について相談したい	15
● 医療に関する相談や苦情がある	15
● 石綿（アスベスト）被害について相談したい	16
● 同じ病気の方の話を聞いてみたい	17
● インターネットで情報を探したい	
● 療養生活を支えてくれる医療機関を探したい	19
● 訪問看護ステーションを探したい	19
● 薬について相談できる薬局を探したい	20
● 介護保険サービスを行っている事業所について知りたい	20
● がんの情報を探したい	21
● 関係機関連絡先	
● 香川県内の市役所・町役場の連絡先（がん対策担当窓口）一覧	23
● 香川県内の地域包括支援センター一覧	24
● 香川県内の社会福祉協議会一覧	27
● 香川県内の保健所一覧	32

香川県のがん医療について知りたい

香川県は、平成23年10月に制定した「香川県がん対策推進条例」及び平成30年3月に策定した「第3次香川県がん対策推進計画」に沿って「県民一人ひとりが、がんを知り、お互いに手をたずさえてがんと向かい合う香川の実現」を目指し、がん医療の水準の向上に取り組んでいます。

本県には、1か所の「都道府県がん診療連携拠点病院」と4か所の「地域がん診療連携拠点病院」があります。これらに加え、各地域の医療機関によるがんの診療の提供、さらには在宅療養支援などを含めたネットワークが張り巡らされることにより、どの地域の方も適切ながん医療を受けられる体制づくりを目指しています。

●がん診療連携拠点病院（出典：厚生労働省ホームページ）

全国どこでも質の高いがん医療を提供することができるよう、国が指定している病院のことです。

これらの病院では、専門的ながん医療の提供、がん診療の地域連携協力体制の構築、がん患者・家族に対する相談支援及び情報提供等を行っています。



香川県内のがん診療連携拠点病院等

③ 高松赤十字病院

☎087-831-7101
<https://www.takamatsu-jrc.or.jp/>



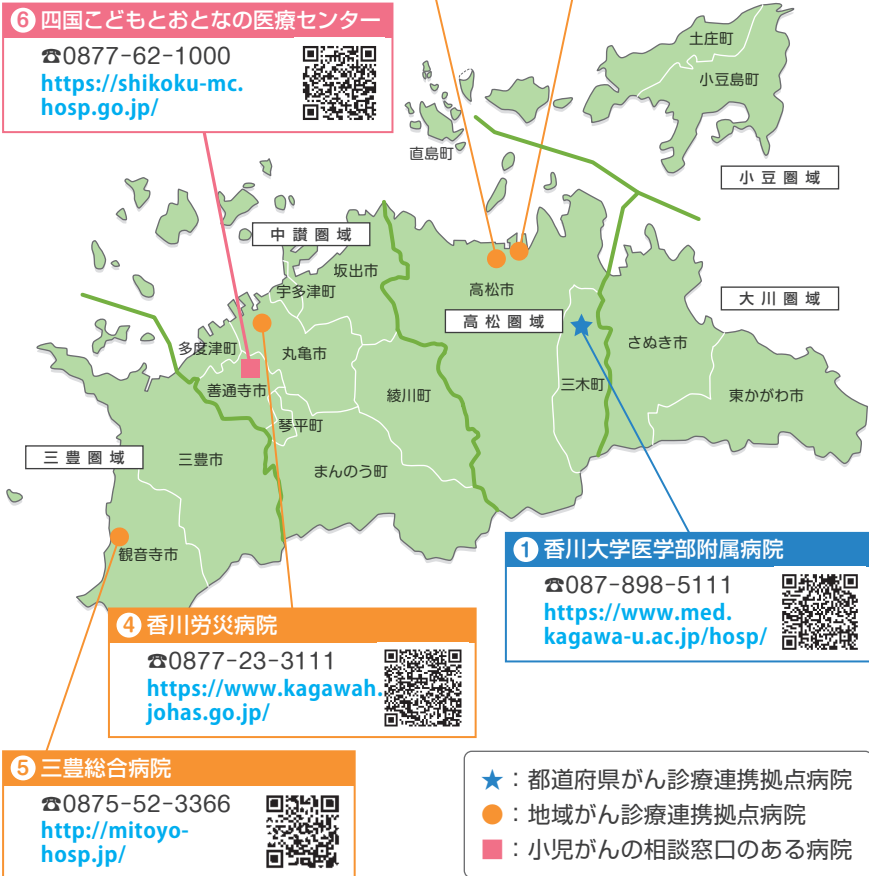
② 香川県立中央病院

☎087-811-3333
<https://www.chp-kagawa.jp/>



⑥ 四国こどもとおとなの医療センター

☎0877-62-1000
<https://shikoku-mc.hosp.go.jp/>



① 香川大学医学部附属病院

☎087-898-5111
<https://www.med.kagawa-u.ac.jp/hosp/>



④ 香川労災病院

☎0877-23-3111
<https://www.kagawah-johas.go.jp/>



⑤ 三豊総合病院

☎0875-52-3366
<http://mitoyo-hosp.jp/>



- ★：都道府県がん診療連携拠点病院
- ：地域がん診療連携拠点病院
- ：小児がんの相談窓口のある病院

※香川大学医学部附属病院は、国の「がんゲノム医療拠点病院」に、香川県立中央病院、高松赤十字病院、香川労災病院は、「がんゲノム医療連携病院」に、それぞれ指定されています。

※掲載内容については、変更になる場合もございますので詳しくはそれぞれの機関へお問い合わせください。

がんの治療や療養生活について相談したい

◆治療や療養生活全般の相談をしたい

●がん相談支援センター（出典：国立がん研究センターがん情報サービス）

がん診療連携拠点病院に設置されている「がんの相談窓口」です。患者さんやご家族あるいは地域の方々へがんに関する情報を提供し、相談にお応えています。がん専門相談員としての研修を受けたスタッフが、信頼できる情報に基づいて、がんの患者さんやご家族の相談に広く対応しています。

県内の5つのがん診療連携拠点病院にも相談支援センターが設置されています。その病院で診察を受けていない方でも無料で相談することができます。

県内のがん相談支援センター一覧（いずれも無料で相談できます）

名称	対応時間	人員体制
1 香川大学医学部附属病院 がん相談支援センター ☎087-891-2473	月～金 受付時間 8:30～16:30 (祝日、12月29日～ 1月3日を除く)	看護師、医療ソーシャル ワーカー、臨床心理士、 公認心理師
2 香川県立中央病院 患者サポートセンター内 がん相談支援センター ☎087-811-3333	月～金 8:30～17:15 (祝日、12月29日～ 1月3日を除く)	看護師、医療ソーシャル ワーカー、必要に応じて 薬剤師、公認心理師
3 高松赤十字病院 がん相談支援センター ☎087-831-7101(代表) (内線1171)	月～金 8:40～17:10 (祝日、5月1日、12月 29日～1月3日を除く)	主として看護師。相談内 容に応じて、薬剤師・医 療ソーシャルワーカー・ 公認心理師等
4 香川労災病院 地域連携・患者サポート センター内 ☎0877-23-3111(代表)	月～金 8:15～17:00 (祝日、12月29日～ 1月3日を除く)	看護師、医療ソーシャル ワーカー、公認心理師等、 必要に応じて他職種者
5 三豊総合病院 がん相談支援センター ☎0875-52-3366(代表) (内線1170)	月～金 8:15～17:00 (祝日、12月29日～ 1月3日を除く)	医師、看護師、薬剤師、 公認心理師、社会福祉士

相談できる内容

- ・病気や治療法について
- ・専門医療機関や助成制度について
- ・セカンドオピニオンについて
- ・不安や悩みについて
- ・介護について
- ・仕事について 等


その他の相談先については、P15をご覧ください。



小児がんについて生活や医療の相談をしたい

小児がんの患者さんやご家族は、治療後の経過が成人に比べて長いことに加えて、晩期合併症や、生活や教育に関する問題等、成人のがん患者さんとは異なる問題を抱えていると言われています。県内では、小児がんの患者さんや患者さんを支える周囲の方の医療や生活上の悩み、不安などに関する相談のために下記の窓口が設けられています。

また、県内の保健所でも相談することが可能です。

施設名	所在地・電話番号	詳しい施設情報が見られるホームページ・QRコード
⑥ 四国こどもとおとなの医療センター	〒765-8507 善通寺市仙遊町2丁目1-1 ☎0877-62-1000	https://shikoku-mc.hosp.go.jp/ 
香川県内の保健所	P32をご参照ください。	



緩和ケアについて知りたい



●緩和ケア（緩和医療）とは

がんに伴う痛みなどの身体的苦痛、不安や葛藤などの精神的な苦痛、不快な症状を和らげ、自分らしい生活を送ることができるように支えるケアを緩和ケア（緩和医療）と言います。緩和ケアは、必要に応じてがん治療の初期から受けることができます。

◆緩和ケアを受けるには

まずはかかりつけ医療機関にご相談ください。このほか、緩和ケア病棟や緩和ケアチームによる専門的なケアや、自宅での緩和ケアの選択肢があります。

<緩和ケア病棟>

緩和ケアを行う専門の入院施設です。

●緩和ケア病棟を有する医療機関

(令和4年11月現在)

施設名	所在地・電話番号	詳しい施設情報が見られるホームページ・QRコード
高松平和病院 21床	〒760-8530 高松市栗林町1丁目4番1号 ☎087-833-8113	https://t-heiwa.com/ 
坂出聖マルチン病院 20床	〒762-0033 坂出市谷町1丁目4番13号 ☎0877-46-5195 (代表)	http://sakaide-martinhp.jp/ 
香川県立中央病院 15床	〒760-8557 高松市朝日町1丁目2番1号 ☎087-811-3333	https://www.chp-kagawa.jp/ 

<緩和ケアチーム>

医師や看護師、薬剤師など様々な専門職が協力して状況に応じた緩和ケアを提供する体制です。緩和ケアチームによる緩和ケアはがん治療と並行して受けることができます。

●緩和ケアチームによる診療を行っている医療機関（令和4年12月現在）

施設名	所在地・電話番号
KKR高松病院	〒760-0018 高松市天神前4-18 ☎087-861-3261
香川県立中央病院	〒760-8557 高松市朝日町1丁目2番1号 ☎087-811-3333
高松市立みんなの病院	〒761-8538 高松市仏生山町甲847番地1 ☎087-813-7171
高松赤十字病院	〒760-0017 高松市番町4丁目1-3 ☎087-831-7101
高松平和病院	〒760-0073 高松市栗林町1丁目4-1 ☎087-833-8113
香川県済生会病院	〒761-8076 高松市多肥上町1331-1 ☎087-868-1551
香川大学医学部附属病院	〒761-0793 木田郡三木町大字池戸1750-1 ☎(昼)087-898-5111 (夜)087-891-2334
香川労災病院	〒763-8502 丸亀市城東町3丁目3-1 ☎0877-23-3111
総合病院回生病院	〒762-0007 坂出市室町三丁目5-28 ☎0877-46-1011
坂出聖マルチン病院	〒762-0033 坂出市谷町1丁目4-13 ☎0877-46-5195
滝宮総合病院	〒761-2305 綾歌郡綾川町滝宮486 ☎087-876-1145
三豊総合病院	〒769-1695 観音寺市豊浜町姫浜708番地 ☎0875-52-3366
JCHO りつりん病院	〒760-0073 高松市栗林町3丁目5-9 ☎087-862-3171
丸亀おのクリニック	〒763-0045 丸亀市新町2番地の13 ☎0877-22-3902
医療法人高樹会 ふじた医院	〒765-0011 善通寺市上吉田町4丁目5番1号 ☎0877-62-0555
桃陵クリニック	〒764-0014 仲多度郡多度津町本通2丁目3番28号 ☎0877-58-5588

(出典:「医療ネットさめき」ホームページ(P19を参照))

<自宅での緩和ケア（在宅緩和ケア）>

ご自宅で訪問診療医や訪問看護師等による緩和ケアを受けること（対応可能な医療機関の検索はP19をご参照ください）。

参考 「わたしのカルテ」について

県内では、がん診療連携拠点病院が中心となり、在宅療養中のがん患者さんの意思表示や療養記録の手段として、「わたしのカルテ」という冊子を作成しておりますので、ぜひご活用ください。

香川県がん診療連携協議会ホームページ「在宅緩和ケアパス」のページをご参照ください。

(<https://www.med.kagawa-u.ac.jp/~gan/contents/care-path.php>)



参考 緩和ケアに関する費用については、下記ホームページをご参照ください。

がん情報サービスホームページ「緩和ケア」のページ

(https://ganjoho.jp/public/dia_tre/treatment/relaxation/index.html)



緩和ケア.net

(<https://www.kanwacare.net>)



参考 香川県での取組みについて

現在、第3次香川県がん対策推進計画では、「がんと診断された時からの緩和ケア」を推進するため、緩和ケアの提供体制の整備や普及啓発に努めています。



介護について知りたい



◆介護保険*サービスを利用したい

65歳以上で、日常生活に介護や支援が必要な人や、40～64歳で、認知症、脳血管疾患、がんなど16種類の疾病によって介護や支援が必要になった人は、介護保険サービスを利用することができます。サービスを利用するには、介護保険の申請をして、身体状態などを判定する要介護認定を受ける必要があります。

問い合わせ先

- 市役所・町役場の介護保険担当の窓口
- 香川県内の地域包括支援センター一覧
(P24～P26をご参照ください)

◆福祉用具などについて知りたい

かがわ総合リハビリテーション福祉センター内の「福祉用具展示相談くらし快適館」では、さまざまな福祉用具等を展示し、作業療法士・理学療法士等の専門職が福祉用具等の利用方法や手続きについて相談・情報提供を行うとともに、地域の関係機関と連携して高齢者・障害者等が日常生活、仕事、余暇活動等を快く行えるようサポートします。また、誰もが地域で安心して生活できるよう、福祉用具等の普及・啓発を図ります。

問い合わせ先

- かがわ総合リハビリテーション福祉センター
住所：高松市田村町 1114 番地
電話：087-867-7686

*については、患者必携『がんになったら手にとるガイド』のP76「療養生活を支える仕組みを知る」もご参照ください。

医療費などお金のことについて知りたい

◆医療費が高額な場合に助成の申請をしたい(高額療養費制度*)

1 か月間に、医療機関に支払った医療費（食事代、有料室料金は含まない）が、一定額（自己負担限度額）を超えるときは、公的医療保険の種類別窓口へ申請することで、超えた額の払い戻しを受けることができます（高額療養費制度）。自己負担限度額は、年齢や収入によって異なります。

次のような支援制度も設けられています。

●一時的に医療費全額を支払うのが難しい場合

●自己負担限度額適用認定

医療機関で自己負担限度額までを支払う形にすることができます。そのためは、あらかじめ加入する公的医療保険の種類別窓口で、限度額適用認定証の交付を受けておくことが必要です。

●高額療養費貸付制度

高額療養費で払い戻される金額の8～9割までを、加入する公的医療保険で貸し付けます。医療機関での支払いの前に、公的医療保険の種類別窓口で手続きをします。

*については、患者必携『がんになったら手にとるガイド』のP101「公的助成・支援の仕組みを活用する」もご参照ください。

●低所得の人の場合

●限度額適用・標準負担額減額認定証の交付

住民税非課税世帯の人は、あらかじめ加入する公的医療保険の種類別窓口で、限度額適用の標準負担額減額認定証の交付を受けておけば、自己負担限度額と入院中の食事負担金が減額されます。

公的医療保険の種類別窓口

保 険		窓 口
健康保険	全国健康保険協会 管掌健康保険	全国健康保険協会香川支部 〒760-8564 高松市鍛冶屋町3 香川三友ビル7階 電話：087-811-0570（代表）
	組合管掌健康保険	各健康保険組合
国民健康保険		各市役所・町役場の 国民健康保険の担当課
国民健康保険組合		各国民健康保険組合
共済組合		各共済組合
後期高齢者医療制度		各市役所・町役場の 後期高齢者医療制度の担当課



◆税金負担を軽くしたい（医療費控除*）

1年間に一定額以上の医療費を支払った場合、所得税の医療費控除を受けられます。ただし、税務署で医療費控除について確定申告をする必要があります。

<医療費控除の対象となる金額>

医療費控除額（200万円まで）＝（支払った医療費）－（高額療養費などから払い戻された費用、民間保険の給付金・保険金）－10万円（その年の総所得額が200万円未満の方はその5%の額）

問い合わせ先

最寄りの税務署

◆会社を休んでいる間の生活保障を受けたい（傷病手当金*）

会社員や公務員などが、病気などのために欠勤しているときに、生活を支えてくれる制度です。被用者保険（健康保険、共済、船員保険）の被保険者本人が利用できます。給料の支給がない場合などに、1日当たり給与日額（標準報酬日額）の3分の2相当額が、通算して1年6か月間支給されます。

問い合わせ先

該当する公的医療保険の種類別窓口
(P10をご参照ください)

*については、患者必携『がんになったら手にとるガイド』のP101「公的助成・支援の仕組みを活用する」もご参照ください。

◆療養・生活のための資金を借りたい（生活福祉資金貸付制度*）

低所得者世帯、介護を要する人のいる高齢者世帯、失業者世帯などに、都道府県の社会福祉協議会が生活福祉資金として貸し付ける制度です。用途別に、貸付の条件が設けられています。

子どもの就学費、療養費（治療費や療養中の生活資金など）、介護費（介護保険などのサービス費、その期間中の生活資金など）など、原則、連帯保証人がいる場合には無利子となります。

◆小児がんの医療費助成を受けたい（小児慢性特定疾病医療費助成制度*）

小児がんは、医療費を助成する小児慢性特定疾病医療費助成制度の対象になっています。助成を受けるには、担当医と相談した上で、お住まいの地域にある保健所に申請してください。

問い合わせ先 香川県内の保健所一覧（P32をご参照ください）

*については、患者必携『がんになったら手にとるガイド』のP101「公的助成・支援の仕組みを活用する」もご参照ください。

◆^{にんようせい}妊孕性温存療法及び温存後生殖補助医療の治療費助成を受けたい（小児・AYA世代のがん患者等の妊孕性温存研究促進事業）

将来、子どもを産み育てることを望む小児・AYA世代のがん患者さん等が将来に希望を持ってがん治療等に取り組めるよう支援するため、生殖機能を温存する治療（妊孕性温存療法）及び凍結した検体を用いた生殖補助医療（温存後生殖補助医療）に要する費用の一部の助成が受けられます。

助成制度の詳細内容は香川県ホームページをご覧ください。

<https://www.pref.kagawa.lg.jp/kodomokatei/sanka-iryu/shouniaya.html>



問い合わせ先

●香川県 健康福祉部 子ども政策推進局 子ども家庭課
住所：〒760-8570 高松市番町四丁目1-10
電話：087-832-3285

◆医療用ウィッグ・乳房補整具の購入費用の助成を受けたい (香川県がん患者医療用補整具助成事業補助金)

医療用ウィッグ・乳房補整具の購入費用の助成が受けられます。

1 対象となる方

次の全ての要件を満たす方が対象です。

- (1) 申請時に香川県内に住所を有している方
- (2) がんの治療（手術、薬物治療、放射線治療）を受けた方又は現に受けている方
- (3) 補整具の購入時の年齢が 20 歳から 39 歳である方
- (4) 申請を行う補整具について、他の都道府県や市町村の助成を受けていない方

2 助成対象となる医療用ウィッグ・乳房補整具

- 医療用ウィッグ（全頭用）（全頭用ウィッグ、頭皮保護用ネット）
- 乳房（胸部）補整具（補整下着、人工乳房等）

3 対象期間

補整具を購入した日の翌日から 1 年以内に申請してください

4 補助金額

- 補整具の購入費（消費税を含む）の 3 分の 1（千円未満切捨て）
- 上限額：1 万円

なお、市町でも助成を行っている場合があり、申請先や対象、補助金額などが異なります。

助成制度の詳細内容は香川県ホームページをご覧ください。

<https://www.pref.kagawa.lg.jp/kenkosomu/yobou/cancer/appearance.html>



問い合わせ先

- 香川県 健康福祉部 健康福祉総務課
住所：〒760-8570 高松市番町四丁目1-10
電話：087-832-3261

◆福祉サービスを受けるために身体障害者手帳*を申請したい

身体障害者手帳は、病気やけがにより身体に永続的な障害が残った方について、身体障害者福祉法に定める障害程度に該当すると認定されたときに交付されるもので、各種の福祉サービスを受けるために必要となるものです。対象となる障害には、視覚、聴覚、平衡、音声・言語、そしゃく、肢体不自由、内部障害（心臓、じん臓、呼吸器、ぼうこう・直腸、小腸、肝臓、免疫）があります。申請には指定医師による所定の診断書が必要ですので、まずはかかりつけの医療機関でご相談ください。

利用できるサービスには、補装具や日常生活用具などの支給・貸与、税金の減免、公共交通機関運賃の割引などがあります。ただし、障害の種類や程度などによって、受けられるサービス内容が異なります。

問い合わせ先

香川県内の市役所・町役場の身体障害者手帳の担当課

*については、患者必携『がんになったら手にとるガイド』のP101「公的助成・支援の仕組みを活用する」もご参照ください。



各種相談窓口



◆食事や栄養について相談したい

- ・公益社団法人 香川県栄養士会

電話・FAXで食事、栄養についての問い合わせができます。

電話：087-811-2858 FAX：087-811-2859

※電話でのお問い合わせの場合は、月・水・金 9時～16時にお問い合わせください。

◆就労について相談したい

がんと診断された後も、仕事をもちながら通院している方が多くいます。仕事と治療の両立について心配なときは、すぐに離職を考えるのではなく、まずは主治医やがん相談支援センターの相談員に相談し、職場への病状等の伝え方や働き方、活用できる制度などを検討しましょう。がん相談支援センターでは、必要に応じて、社会保険労務士やハローワーク、香川産業保健総合支援センターなどとも連携して働き方の相談にも対応しています。

問い合わせ先

県内がん相談支援センター一覧
(P3をご参照ください)

◆医療に関する相談や苦情がある

県民の医療に関する相談の利便性の向上、医療機関における患者サービスの向上、患者及びその家族と医療機関との相互の信頼に基づく医療の推進に寄与することを目的とし、県民の医療に関する相談、苦情、情報提供等の窓口となる「医療相談窓口」(医療安全支援センター)が設置されています。

医療相談窓口で受け付ける主な相談内容は、次のとおりです。

- ① 医療上もしくは医療内容の相談に関する事
- ② 医師等の説明に関する事
- ③ 医療機関の職員の対応・接遇に関する事
- ④ 医療法、医師法等に関する事

なお、医療内容の適否やその過失の有無の判断はしません。

- 相談方法：電話、来庁
- 相談時間：午前8時30分から午後5時15分
(土曜日、日曜日、国民の祝日に関する法律に規定する休日、
12月29日から翌年の1月3日までの日を除きます)
- 開設場所、電話番号

相談窓口	電話番号
香川県医務国保課	087-832-3333
小豆総合事務所	0879-62-1373
東讃保健福祉事務所	0879-29-8260
中讃保健福祉事務所	0877-24-9962
西讃保健福祉事務所	0875-25-2052
高松市保健所	087-839-2860

◆石綿（アスベスト）被害に関して相談したい

石綿（アスベスト）による中皮腫や肺がんなどの健康被害を受けられた方及びそのご遺族で、労災補償等の対象とならない方に対し国による医療費等の救済給付が行われています。保健福祉事務所などには、その申請や、アスベストに関する健康相談の窓口が設けられています。

相談窓口	電話番号
小豆総合事務所	0879-62-1373
東讃保健福祉事務所	0879-29-8265
中讃保健福祉事務所	0877-24-9961
西讃保健福祉事務所	0875-25-2052
高松市保健所保健センター	087-839-2363
香川県健康福祉総務課	087-832-3260

詳しい救済給付の内容等については、下記機構へお問い合わせください。

(独)環境再生保全機構 (<https://www.erca.go.jp/asbestos/>)

フリーダイヤル 0120-389-931

同じ病気の方の話を聞いてみたい

◆香川県内のがん患者会の情報を知りたい

県内には、現在8つのがん患者会があります。また、平成27年4月に、県内のがん患者会が、それぞれの設立の趣旨や目的を超えて相互に連携を図り協力して活動することを目的に、「がん患者会ネットワークかがわ」を設立しています。

香川県内のがん患者会等一覧(令和4年11月現在)

※掲載内容には変更がある場合があります。

※各患者会の連絡先は、個人宅もしくは個人所有の携帯電話の場合もありますので、おかけになる時間帯についてはご配慮ください。

がん全般

香川がん患者会 さぬきの絆

☎080-3925-4490 (専用携帯 午後10時～午後5時 土日祝日除く)

定例会や交流会など1ヶ月に1回程度「がん患者さんのための集い」を開催しています。がんサロンも事務所にて月1回開催しています。年4回広報誌発行。
【事務所】高松市松島町2丁目12番地8

がん全般

香川がん患者 おしゃべり会

☎090-2784-9324 (会長 不在の場合は折り返しご連絡いたします)

「おしゃべり会」を開催しています。不安に思うこと、外来では聞きにくいことなど、おしゃべりするだけで気持ちが軽くなることもあります。

喉頭がん・食道がん

香川喉友会

☎0877-79-3526 (香川喉友会会長)

喉頭がんや食道がんなどの手術によって発声の障害をもった方の会です。声を出す発声練習や、手術前の患者さんの訪問をしています。

《発声練習》高松教室:毎週火曜日 午後1時～ かがわ総合リハビリテーションセンター
丸亀教室:毎週金曜日 午後1時～ 丸亀市保健福祉センター

乳がん

あけぼの香川 ☎070-8982-2852 (代表) ✉milkroses2018@gmail.com

全国組織の乳がん患者会「あけぼの会」の香川支部です。乳腺専門医による相談会や、おしゃべり会、健康に関する講演会、検診の啓発活動など、月1回の活動を行っています。年4回本部からの最先端医療情報が送られてきます。



乳がん

高松赤十字病院 笑美の会 ✉ eminokai.takamatsu@gmail.com
☎087-831-7101（外科外来 午前8時40分～午後5時10分）
医師や看護師による相談会等で、日頃の悩みを互いに語り合っています。

小児がん家族会

がんの子どもを守る会 香川支部
— 休止中 —

女性の肺がんなど

肺がん患者サロン なでしこ ✉ info.nadeshiko5@gmail.com
☎080-8635-9659（代表） <https://lc-nadeshiko.jp>
みなさんの悩みや希望が同じがん患者・家族の支えになります。共に語り合い支え合う仲間を作りましょう。

小児がん

NPO 法人 未来 ISSEY
☎080-2982-3902（代表） 月～木の午前10時～12時 午後1時～4時
✉ miraissey@gmail.com <https://miraissey.com>
県内全域の入院中・療養中の子どもさんときょうだい児さんに向けて、学生サポーターが毎週遊びでの定期交流・学習支援また季節イベントを行っています。また経験者スタッフによる月4回の電話相談のほか、随時メール相談や個別面談も行っています。年間2回程度の家族会も開催しています。

がん患者会ネットワークかがわ ✉ info@gannet-kagawa.com

県内上記のがん患者会が所属したネットワークの会です。患者会に連絡が取れない場合や患者会全般についてのお問い合わせはこちら。お気軽にご連絡ください。

事務局 〒761-8071 高松市伏石町2129番地2
公益財団法人 香川県予防医学協会内

連絡先 087-868-5578（直通）

インターネットで情報を探したい

◆療養生活を支えてくれる医療機関を探したい

- ・医療ネットさぬき

(<https://www.qq.pref.kagawa.lg.jp/ir37/qqport/kenmintop/>)

県内の医療機関を探することができます。



こちらから検索



◆訪問看護ステーションを探したい

- ・公益社団法人 香川県看護協会 訪問看護ネットワークセンター
(<https://www.kagawa-vn-nwc.jp/>)



こちらから検索



- ・一般社団法人 全国訪問看護事業協会

(https://www.zenhokan.or.jp/business_society/member_list/37kagawa.html)



◆薬について相談できる薬局を探したい

- ・医療ネットさぬき

(<https://www.qq.pref.kagawa.lg.jp/ir37/qqport/kenmintop/>)

サイトの「あなたのお近くの薬局を探す」から、薬について相談できる薬局を検索できます。



こちらから検索

- ・香川県薬剤師会ホームページ (<http://www.kagayaku.jp>)

薬のことや介護について相談できる「まちかど相談薬局」や、休日当番薬局などが検索できます。また、メールで薬に関する問い合わせもできます (info@kagayaku.jp)。



◆介護保険サービスを行っている事業所について知りたい

- ・香川県介護サービス情報公表システム

(<https://www.kaigokensaku.mhlw.go.jp/37/>)

介護保険サービスを提供している事業所の事業内容や場所などが検索できます。



こちらから検索

◆がんの情報を探したい

- ・ がん情報のページ（香川県ホームページ）

<https://www.pref.kagawa.lg.jp/kenkosomu/yobou/cancer/kfvm.html>



ホーム > 暮らしから探す > 健康福祉情報 > がん・生活習慣病予防 > がん情報

がん情報

がん・生活習慣病予防

- 香川県3年度小児生活習慣病予防健診の結果（概要）がまとまりました。
- 香川県2年度 小児生活習慣病予防健診の結果（概要）がまとまりました。
- 健康増進対策事業
- がん情報
- かがが肺腺癌予防ナビ
- もっと見る

がん情報

- 香川県4年度がん診療等医療従事者研修費助成金の募集について
- 明治愛田生命保険相互会との包括連携協定に基づく寄附金贈呈式を開催します
- がん患者医療用補整具助成事業（アビランスケア支援）補助金
- がん患者支援（その他）
- がん患者支援（がんサロン・講演会等）
- もっと見る

医療用ウェア・乳癌経路具の購入費用の補助が受けられます。

市町村から過去1年以内に購入した経路具が対象で、経路具の購入後の年齢が20歳から39歳の方が対象です。

対象となる方の詳細や、補助対象となる経路具、補助金額、申請書の様式等は次のページをご覧ください。

・香川県がん患者医療用補整具助成事業（アビランスケア支援）補助金

新着情報

- 「がん診療連携事業委員会」を更新しました。（令和5年7月）
- 【令和5年度がん患者医療用補整具助成金の募集について】を開催しました。（令和5年9月）
- 【令和5年度補助金の申請受付期間は終了しました。】
- がん診療連携推進委員会の開催状況を更新しました。（令和5年9月）
- がん協会の研修費を更新しました。（令和5年9月）
- かがががんマスコットキャラクターについて掲載しました。（令和5年7月）
- がん患者サポートコーナーががが講演会が2年ぶりに開催されます。（令和5年7月）
- がん患者医療用補整具助成事業（アビランスケア支援）補助金について掲載しました。（令和5年5月）

- ・ 香川県がん診療連携協議会

<https://www.med.kagawa-u.ac.jp/~gan/contents/cancer-council.php>



香川県立大学 香川病院
都道府県がん診療連携拠点病院

HOME 香川県がん診療連携拠点病院 香川県がん診療連携協議会 お知らせ一覧

香川県がん診療連携協議会

香川県がん診療連携協議会とは？

がん診療連携拠点病院の整備に関する方針【平成20年3月1日厚生労働省発令第301001号】に基づき、県内のがん診療の差別化及びがん治療の円滑化を促進するために設置された組織です。

県内県内の県立香川大学香川病院（副）（大学医学部附属病院）を中心に、県内の地域がん診療連携拠点病院（副）（県立総合医療センター、香川大学医療センター、香川大学病院）の各病院長、香川県の代表者及び香川協議会の代表者等が構成員メンバーになっています。

▲ページ上部へ戻る

香川県がん診療連携協議会

・ 国立がん研究センター がん情報サービス

<https://ganjoho.jp/public/index.html>



The screenshot shows the homepage of the National Cancer Center Cancer Information Service. At the top, there is a search bar and navigation links. The main heading reads "確かながんの情報をお届けします" (We deliver reliable cancer information). Below this, it states "当サイトは、国立がん研究センターが運営する公式サイトです。" (This site is the official site operated by the National Cancer Center). A "ピックアップ" (Pick-up) section features several key topics: "がんと診断されたあなたに知ってほしいこと" (What you need to know if diagnosed with cancer), "ご家族、まわりの方へ" (For family and those around you), "セカンドオピニオン" (Second opinion), "新型コロナウイルス感染症Q & A" (COVID-19 infection Q & A), "免疫療法" (Immunotherapy), and "がんゲノム医療とがん遺伝子検査" (Cancer genome medicine and cancer genetic testing). The "病名から探す" (Search by name) section includes a search bar and a list of common cancers: 大腸がん (結腸がん・直腸がん), 胃がん, 肺がん, 膵臓がん, 肝細胞がん, 前立腺がん, and 乳がん. A note at the bottom explains that the list is based on the number of patients diagnosed in Japan in the previous year, with over 100,000 cases for colorectal cancer and over 90,000 for lung cancer.



関係機関連絡先

◆香川県内の市役所・町役場の連絡先（がん対策担当窓口）一覧 （令和4年11月現在）

名称	所在地	電話番号
高松市（健康づくり推進課）	高松市桜町一丁目9-12	087-839-2363
丸亀市（健康課）	丸亀市大手町2-4-21	0877-24-8806
坂出市（けんこう課）	坂出市室町2-3-5	0877-44-5006
善通寺市（保健課）	善通寺市文京町2-1-1	0877-63-6308
観音寺市（健康増進課）	観音寺市坂本町1-1-1	0875-23-3964
さぬき市（国保・健康課）	さぬき市寒川町石田東甲935-1	0879-26-9908
東かがわ市（保健課）	東かがわ市湊1847-1	0879-26-1229
三豊市（健康課）	三豊市高瀬町下勝間2373-1	0875-73-3014
土庄町（健康福祉課）	小豆郡土庄町渕崎甲1400-2	0879-62-7002
小豆島町（健康づくり福祉課）	小豆郡小豆島町片城甲44-95	0879-82-7038
三木町（住民健康課）	木田郡三木町大字氷上310	087-891-3303
直島町（健康推進室）	香川郡直島町1122-1	087-892-3400
宇多津町（保健センター）	綾歌郡宇多津町1881	0877-49-8008
綾川町（健康福祉課）	綾歌郡綾川町陶1720-1 （綾川町国民健康保険総合保健施設 えがお 内）	087-876-2525
琴平町（子ども・保健課）	仲多度郡琴平町榎井817-10	0877-75-6719
多度津町（健康福祉課）	仲多度郡多度津町栄町3-3-95	0877-33-1134
まんのう町（健康増進課）	仲多度郡まんのう町長尾501-1	0877-73-0126

※掲載内容が変更となる場合や相談内容に応じて担当課（所在地が異なる場合も含む）へおつなぎする場合がございますので、ご了承ください。



◆香川県内の地域包括支援センター一覧(令和4年11月現在)

※掲載内容には変更がある場合がありますので、ご注意ください。

東讃地区

名称	担当地区	所在地・電話・FAX
さぬき市 地域包括支援センター	市内全域	〒769-2395 さぬき市寒川町石田東甲935番地1 電話：0879-26-9931 FAX：0879-26-9948
東かがわ市 地域包括支援センター	市内全域	〒769-2701 東かがわ市湊1809番地 電話：0879-26-1261 FAX：0879-26-3016
三木町 地域包括支援センター	町内全域	〒761-0692 木田郡三木町大字氷上310番地 電話：087-891-3321 FAX：087-898-1994
直島町 地域包括支援センター	町内全域	〒761-3110 香川郡直島町1122番地1 電話：087-892-3400 FAX：087-892-3888

小豆地区

土庄町 地域包括支援センター	町内全域	〒761-4192 小豆郡土庄町湊崎甲1400番地2 電話：0879-62-7002 FAX：0879-62-8301
小豆島町 地域包括支援センター	町内全域	〒761-4411 小豆郡小豆島町片城甲44番地95 電話：0879-82-7006 FAX：0879-82-1120

中讃地区

丸亀市 地域包括支援センター	市内全域	〒763-8501 丸亀市大手町二丁目4番21号 電話：0877-24-8933 FAX：0877-24-8914
坂出市 地域包括支援センター	市内全域	〒762-8601 坂出市室町二丁目3番5号 電話：0877-44-5091 FAX：0877-44-5028
善通寺市 地域包括支援センター	市内全域	〒765-0013 善通寺市文京町二丁目1番1号 電話：0877-63-6364 FAX：0877-63-3778
宇多津町 地域包括支援センター	町内全域	〒769-0210 綾歌郡宇多津町1881番地 電話：0877-49-8740 FAX：0877-49-8018
綾川町 地域包括支援センター	町内全域	〒761-2103 綾歌郡綾川町陶1720番地1 電話：087-876-1002 FAX：087-876-3362
琴平町 地域包括支援センター	町内全域	〒766-0004 仲多度郡琴平町榎井891番地1 電話：0877-75-6880 FAX：0877-89-5792
多度津町 地域包括支援センター	町内全域	〒764-0017 仲多度郡多度津町西港町127番地1 電話：0877-33-1138 FAX：0877-33-0622
まんのう町 地域包括支援センター	町内全域	〒766-0022 仲多度郡まんのう町吉野下430番地 電話：0877-73-0125 FAX：0877-73-0127

西讃地区

観音寺市 地域包括支援センター	市内全域	〒768-0067 観音寺市坂本町一丁目1番1号 電話：0875-25-7791 FAX：0875-24-8891
三豊市 地域包括支援センター	市内全域	〒767-8585 三豊市高瀬町下勝間2373番地1 電話：0875-73-3021 FAX：0875-73-3023

高松地区

高松市 地域包括支援 センター		日新、二番丁、亀阜、 四番丁、新塩屋町、築地、 花園、松島、栗林、女木、 男木、木太	〒760-0074 高松市桜町一丁目9番12号 電話：087-839-2811 FAX：087-839-2815	
	サブ セン ター	仏生山	鶴尾、太田、太田南、一宮、 三谷、仏生山、多肥、林	〒761-8078 高松市仏生山町甲218番地1 電話：087-889-7788 FAX：087-889-7716
		山 田	川島、十河、西植田、 東植田、前田、川添	〒761-0442 高松市川島本町191番地13 電話：087-848-6451 FAX：087-848-6491
		勝 賀	香西、弦打、鬼無、下笠居	〒761-8014 高松市香西南町476番地1 電話：087-882-7401 FAX：087-882-7491
		香 川	香川、香南、塩江	〒761-1703 高松市香川町川東上1865番地13 電話：087-879-0991 FAX：087-879-0961
		牟 礼	牟礼、庵治、古高松、屋島	〒761-0121 高松市牟礼町牟礼302番地1 電話：087-845-5711 FAX：087-845-5391
		国分寺	川岡、円座、檀紙、国分寺	〒769-0101 高松市国分寺町新居1298番地 電話：087-874-8961 FAX：087-874-8971

◆香川県内の市町の社会福祉協議会一覧(令和4年11月現在)

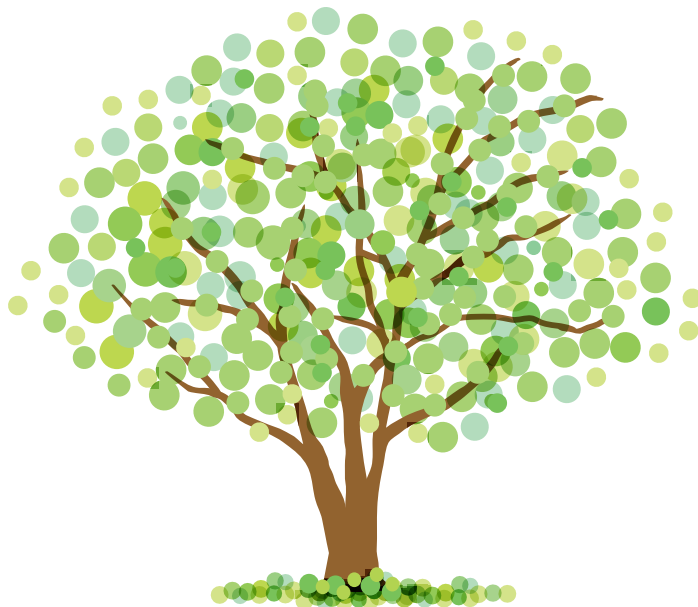
※掲載内容には変更がある場合がありますので、ご注意ください。

東讃地区

名称	所在地	電話番号
さぬき市 社会福祉協議会	〒769-2395 さぬき市寒川町石田東甲935-1 さぬき市寒川庁舎 3階	0879-26-9940
津田支所	〒769-2492 さぬき市津田町津田138-16 さぬき市津田働く婦人の家内	0879-42-2522
大川支所	〒761-0902 さぬき市大川町富田中2197-1 大川社会福祉センター	0879-43-6590
志度支所	〒769-2102 さぬき市鴨庄4610-44 志度社会福祉センター	087-894-1542
寒川支所	〒769-2395 さぬき市寒川町石田東甲935-1 さぬき市寒川庁舎 3階	0879-26-9940
長尾支所	〒769-2301 さぬき市長尾東894-5 さぬき市長尾出張所	0879-52-2950
東かがわ市 社会福祉協議会	〒769-2701 東かがわ市湊1809番地 白鳥社会福祉センター	0879-26-1122
大内支所	〒769-2601 東かがわ市三本松1295番地15 大内社会福祉センター	0879-25-2473
三木町 社会福祉協議会	〒761-0612 木田郡三木町大字氷上310 三木町防災センター	087-891-3317
直島町 社会福祉協議会	〒761-3110 香川郡直島町3694-1 直島町総合福祉センター	087-892-2458

小豆地区

土庄町 社会福祉協議会	〒761-4106 小豆郡土庄町甲620 土庄町立中央公民館	0879-62-2700
小豆島町 社会福祉協議会	〒761-4431 小豆郡小豆島町片城甲44-95 小豆島町役場 西館2階	0879-82-5318
池田支所	〒761-4301 小豆郡小豆島町池田2100-4 小豆島町池田保健センター 2階	0879-75-0018



中讃地区

丸亀市 社会福祉協議会	〒763-0034 丸亀市大手町二丁目1番7号 丸亀市保健福祉センター	0877-22-5700
綾歌分室	〒761-2405 丸亀市綾歌町栗熊西782番地 丸亀市綾歌保健福祉センター	0877-86-2881
飯山分室	〒762-0083 丸亀市飯山町下法軍寺581番地1 丸亀市飯山総合保健福祉センター	0877-98-4141
しおや 保育所	〒763-0064 丸亀市前塩屋町二丁目1番17号 しおや保育所	0877-22-4848
坂出市 社会福祉協議会	〒762-0043 坂出市寿町1-3-38 坂出市福祉会館	0877-46-5078
善通寺市 社会福祉協議会	〒765-0013 善通寺市文京町2-1-4 善通寺市総合会館	0877-62-1614
宇多津町 社会福祉協議会	〒769-0210 綾歌郡宇多津町1900 宇多津町福祉センター	0877-49-0287
綾川町 社会福祉協議会	〒761-2305 綾歌郡綾川町滝宮276 綾川町梅の里社会福祉センター	087-876-4221
綾上支所	〒761-2205 綾歌郡綾川町東分甲343-3 綾川町もみじ温泉社会福祉センター	087-878-1155
琴平町 社会福祉協議会	〒766-0004 仲多度郡琴平町榎井891-1 琴平町地域福祉ステーション	0877-75-1371
多度津町 社会福祉協議会	〒764-0017 仲多度郡多度津町西港町127-1 多度津町民健康センター 2階	0877-32-8501
まんのう町 社会福祉協議会	〒769-0313 仲多度郡まんのう町生間415-1 まんのう町仲南支所内	0877-77-2991
琴南支所	〒766-0201 仲多度郡まんのう町造田1974-1 まんのう町琴南支所内	0877-85-0120

西讃地区

観音寺市 社会福祉協議会	〒768-0067 観音寺市坂本町1-1-6 観音寺市社会福祉センター	0875-25-7773
大野原支所	〒769-1611 観音寺市大野原町大野原1260-1 大野原いきいきセンター	0875-54-5714
豊浜支所	〒769-1602 観音寺市豊浜町和田浜1544-1 豊浜福祉会館	0875-52-1212
三豊市 社会福祉協議会	〒768-0101 三豊市山本町辻333番地 1 三豊市役所山本庁舎内	0875-63-1014
高瀬支所	〒767-0011 三豊市高瀬町下勝間2449-1 高瀬町社会福祉センター	0875-72-4955 0875-72-0122 (在宅福祉サービス課)
三野支所	〒767-0032 三豊市三野町下高瀬1978-1 市民センター三野内	0875-72-2800
豊中支所	〒769-1506 三豊市豊中町本山甲201-1 三豊市役所豊中庁舎内	0875-62-1012
詫間支所 (仮移転)	〒769-1101 三豊市詫間町詫間1338-127 三豊市文化会館 2階	0875-83-2460
仁尾支所	〒769-1406 三豊市仁尾町仁尾辛34-3 三豊市役所仁尾庁舎内	0875-82-2042
財田支所	〒769-0401 三豊市財田町財田上2141 財田町国保高齢者保健福祉支援センター	0875-67-0115

高松地区

高松市 社会福祉協議会	〒760-0066 香川県高松市福岡町二丁目24-10 福祉コミュニティセンター高松	087-811-5666
塩江支所	〒761-1612 高松市塩江町安原上東99-1 (高松市塩江地域保健活動センター内)	087-893-0440
牟礼支所	〒761-0121 高松市牟礼町牟礼216-1	087-845-3984
庵治支所	〒761-0130 高松市庵治町978 (高松市庵治地域保健活動センター内)	087-870-3426
香川支所	〒761-1701 高松市香川町大野450 (香川社会福祉センター内)	087-879-8021
香南支所	〒761-1404 高松市香南町横井1028 (香南社会福祉センター内)	087-879-1313
国分寺支所	〒769-0101 高松市国分寺町新居1150-1 (国分寺社会福祉センター内)	087-874-5770

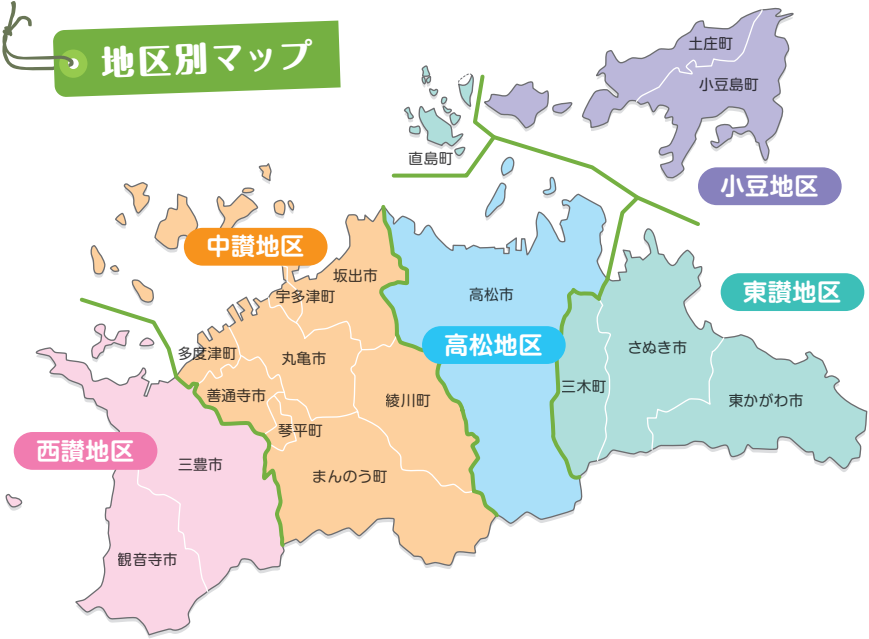


◆香川県内の保健所一覧(令和4年11月現在)

※掲載内容には変更がある場合がありますので、ご注意ください。

名称	管内市町	所在地	電話番号
小豆保健所	小豆郡	〒761-4121 小豆郡土庄町湊崎甲2079-5 (小豆総合事務所内)	0879-62-1373
東讃保健所	さぬき市 東かがわ市 木田郡 香川郡	〒769-2401 さぬき市津田町津田930-2 (東讃保健福祉事務所内)	0879-29-8250
中讃保健所	丸亀市 坂出市 善通寺市 綾歌郡 仲多度郡	〒763-0082 丸亀市土器町東8-526 (中讃保健福祉事務所内)	0877-24-9960
西讃保健所	観音寺市 三豊市	〒768-0067 観音寺市坂本町7-3-18 (西讃保健福祉事務所内)	0875-25-3082
高松市保健所	高松市	〒760-0074 高松市桜町一丁目10-27	保健予防課 087-839-2860
		〒760-0074 高松市桜町一丁目9-12 (保健センター 1階)	健康づくり推進課 087-839-2363

地区別マップ



MEMO

MEMO

A series of horizontal dotted lines for writing.



作成：香川県

協力：香川県がん診療連携協議会

発行：令和5年2月（改訂版）

お問い合わせ先

香川県健康福祉総務課

☎ 087-832-3261