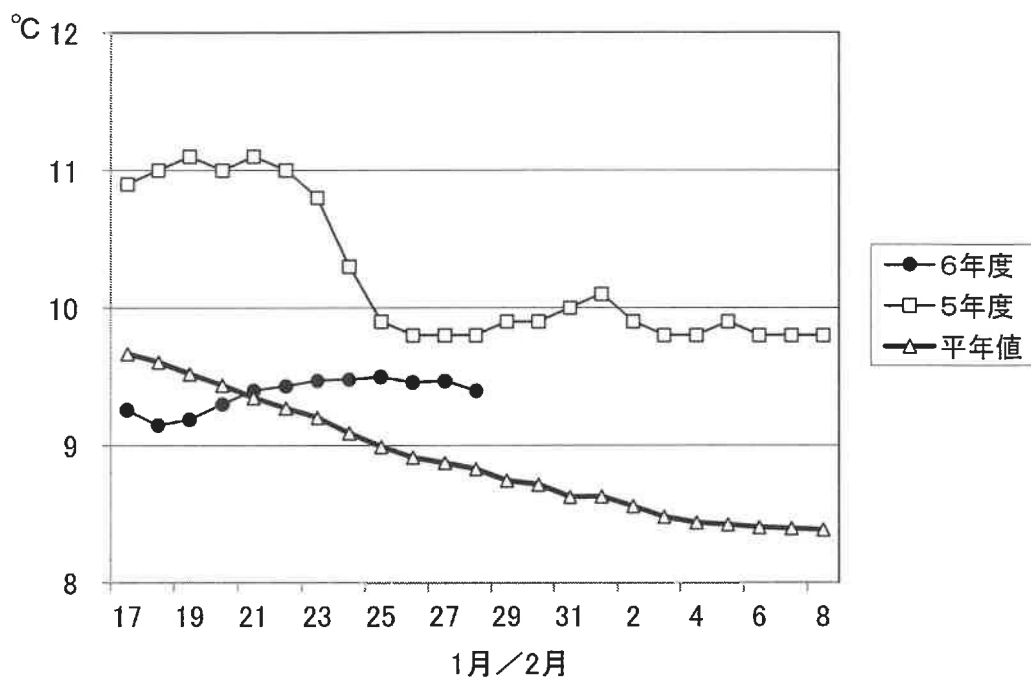


1. 屋島湾の海水温 (午前9時)



1月28日の屋島湾の海水温は9.4°Cで、昨年度より0.4°C低く、平年値より0.6°C高くなっています。

2. 摘採の状況

水温は先週からの気温上昇の影響により、平年値に比べて高めに推移しています。摘採は4～5回目が中心で、早い漁場では6回目に入っています。全体的に伸び、色艶ともにまずまずの状況です。

東讃:4回目の摘採が中心。庵治は6回目を摘採中。伸びは良好で、色艶はまずまず。

高松:4～5回目を摘採中。伸びは良好で、色艶はまずまず。

小豆:5回目の摘採が中心。四海と北浦は6回目を摘採中。全体的に伸び、色艶ともにまずまず。

中讃:1～2回目を摘採中。伸び、色艶ともにまずまず。

3. 栄養塩及びプランクトン

採水日:令和7年1月28日

① 栄養塩

(分析機関:香川県水産試験場、単位:μg at/l)

漁場		三 態 窒 素										
		12/10	12/17	12/27	1/7	1/14	1/21	1/28	2/4	2/12	2/18	2/25
引田	本年度	3.7	4.0	2.4	2.6	2.6	1.4	0.5				
	前年度	1.7	1.3	2.3	1.6	0.5	0.5	0.4	0.7	0.6	0.8	0.4
東讃	本年度	4.4	2.2	1.2	2.0	1.1	1.9	0.4				
	前年度	1.9	1.2	1.9	0.3	0.3	0.1	0.1	1.3	0.2	0.3	0.1
津田	本年度	6.1	3.7	1.4	2.4	1.8	2.0	2.2				
	前年度	欠測	0.8	1.1	0.3	0.2	0.1	欠測	0.6	0.2	3.2	24.8
志度湾	本年度	4.2	3.1	0.4	2.1	1.9	2.2	1.6				
	前年度	1.5	0.9	1.3	0.2	0.2	0.1	0.1	0.3	0.2	0.1	0.3
庵治	本年度	3.8	3.0	0.7	2.0	2.5	2.6	2.9				
	前年度	1.5	0.9	1.3	0.6	0.4	0.2	0.1	0.6	0.2	0.6	欠測
瀬戸内	本年度	3.3	3.1	1.9	2.2	3.0	2.3	1.6				
	前年度	0.7	0.5	2.2	0.7	0.3	1.3	0.5	1.3	0.6	1.4	2.6
香西	本年度	3.1	2.7	1.8	2.0	2.5	3.4	2.1				
	前年度	1.1	2.0	2.0	0.6	0.3	1.0	0.3	1.8	3.2	1.3	1.5
下笠居	本年度	2.4	1.7	1.2	2.1	2.2	2.0	0.8				
	前年度	0.3	0.5	1.3	0.0	0.1	0.2	0.6	0.7	0.0	0.4	1.2
直島	本年度	3.5	3.1	1.6	2.7	1.7	4.8	1.1				
	前年度	0.8	2.4	1.3	0.6	0.9	1.1	0.9	2.5	0.6	0.9	1.7
土庄	本年度	3.8	3.0	0.7	3.3	欠測	3.2	1.2				
	前年度	0.1	0.4	0.8	0.2	0.1	0.0	0.2	0.2	0.0	0.1	0.2
四海	本年度	5.0	3.5	1.3	2.0	2.0	2.2	1.5				
	前年度	0.4	0.4	0.9	0.2	0.1	0.1	0.1	0.1	欠測	欠測	0.4
唐櫃	本年度	3.3	2.3	0.9	1.5	1.4	1.9	0.7				
	前年度	0.1	0.8	1.9	0.9	0.3	欠測	0.5	0.0	0.1	0.3	0.9
北浦	本年度	4.8	3.0	1.8	1.6	1.5	2.2	1.2				
	前年度	1.1	0.6	1.1	0.2	0.2	0.7	0.1	0.1	0.0	0.0	0.3
大部	本年度	4.5	3.4	1.1	4.4	2.9	2.0	1.3				
	前年度	1.2	0.6	1.4	0.0	0.2	1.2	0.1	0.2	0.4	欠測	0.9
内海	本年度	4.4	3.9	2.0	3.1	2.3	1.9	2.2				
	前年度	1.9	0.5	1.8	0.7	0.2	0.1	0.4	0.0	0.0	0.0	0.1
与島	本年度	3.4	3.5	2.0	4.3	3.9	0.6	1.3				
	前年度	3.0	1.4	5.0	0.7	0.2	3.6	0.9	2.9	0.8	3.3	1.6
丸亀市	本年度	2.3	0.5	2.3	1.4	2.4	0.7	0.0				
	前年度	0.4	欠測	0.7	1.8	0.1	0.7	0.9	1.8	0.5	0.1	2.4
箱浦	本年度	1.5	0.6	1.6	1.1	1.3	0.2	0.0				
	前年度	0.1	0.8	1.0	0.1	1.0	1.5	0.9	0.3	0.9	3.1	0.2
平均	本年度	3.8	2.8	1.5	2.4	2.2	2.1	1.3	0.0	0.0	0.0	0.0
	前年度	1.0	0.9	1.6	0.5	0.3	0.7	0.4	0.9	0.5	1.0	2.3

※三態窒素:アンモニア・硝酸・亜硝酸態窒素の合計で、3 μg at/l以下になると色落ちの原因となる。

(調査結果)

本年度第15回目の栄養塩調査を実施しました。調査結果は、0.0~2.9 μg at/l。全漁場における平均は1.3 μg at/lで、前年度(0.4 μg at/l)より高い結果となっています。

② 植物プランクトン

(分析機関：香川県赤潮研究所、 単位：個/ℓ)

漁 場	植 物 プ ラ ン ク ト ン 数						備 考	
	コ シ ノ デ ィ ス カ ス				ユ ー カ ン ピ ア		珪藻優占種第1位	
	1月28日		前年同時期		1月28日	前年同時期		
	ワレシ-	全数	ワレシ-	全数				
引 田	0	0	0	200	0	11,600	レプトシリンドラス	33,000
東 讃	0	0	0	250	0	1,700	リクモフォラ	8,000
津 田	0	0	欠測	欠測	0	欠測	キートセロス	900
志 度 湾	0	0	0	150	0	0	レプトシリンドラス	1,500
庵 治	0	0	0	350	0	6,100	リクモフォラ	3,950
高松市瀬戸内	50	100	0	300	0	2,200	リゾソレニア	300
香 西	0	0	0	500	0	0	リゾソレニア	400
下 笠 居	0	0	0	200	0	1,350	グイナルディア	24,500
直 島	0	0	0	50	0	350	グイナルディア	4,200
土 庄	0	50	50	50	0	0	ニッチャ	100
四 海	0	50	0	150	0	450	リゾソレニア	650
唐 櫃	0	0	0	400	0	0	リゾソレニア	1,250
北 浦	0	50	0	0	0	2,500	キートセロス	900
大 部	0	0	0	50	0	4,000	リゾソレニア	100
内 海	0	0	0	150	0	0	キートセロス	150
与 島	0	0	0	50	0	0	グイナルディア	33,100
丸 亀 市	0	0	0	0	0	0	グイナルディア	17,050
箱 浦	0	300	0	0	0	1,600	グイナルディア	31,000

(調査結果)

i) コシノディスカス ワイレシー

高松市瀬戸内の50個/ℓ、1漁場でのみ検出されています。

ii) ユーカンピア

全漁場で検出されていません。

iii) 珪藻優占種

グイナルディア、リゾソレニアが主に優占して出現しています。

※ 次回調査は、2月4日(火)に予定します。

八戸養殖漁場采養塩調査結果 第15回(令和7年1月28日)

