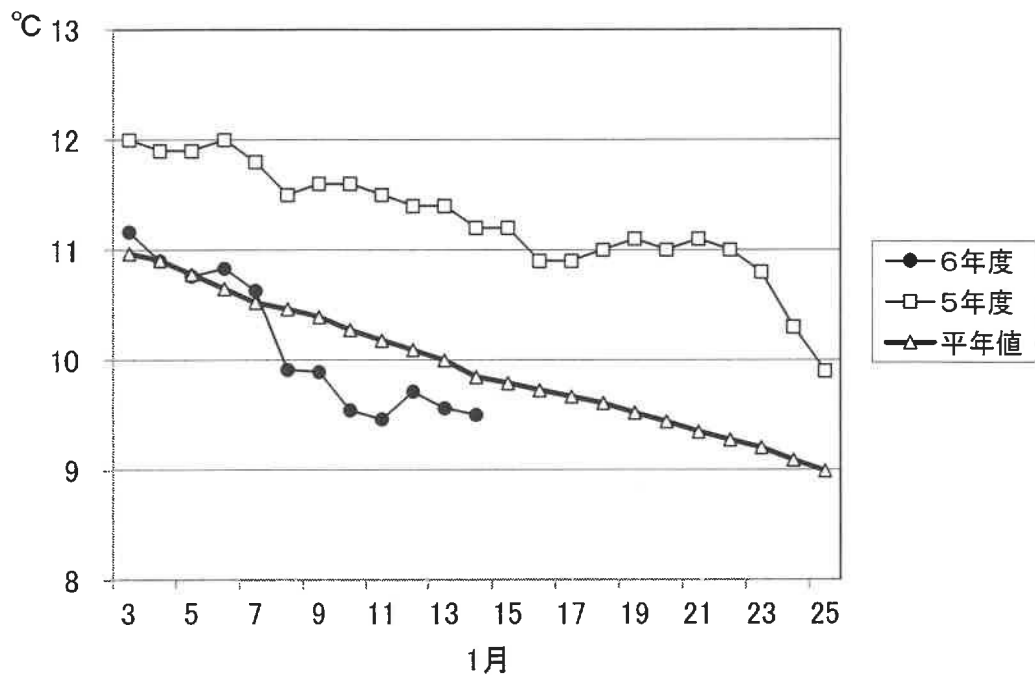


1. 屋島湾の海水温 (午前9時)



1月14日の屋島湾の海水温は9.5°Cで、昨年度より1.7°C低く、平年値より0.3°C低くなっています。

2. 摘採の状況

先週からの冷え込みにより、水温は昨年、平年より低くなっています。

3～4回目の摘採が中心で、早い漁場では5回目に入っています。全体的に伸び、色艶ともにまずまずである。

東讃：3回目の摘採が中心。庵治は5回目を摘採中。伸びは良好で、色艶はまずまず。

高松：3～4回目を摘採中。全体的に伸び、色艶ともにまずまず。

小豆：3～4回目の摘採が中心。北浦は5回目を摘採中。伸びは良好で、色艶はまずまず。

中讃：1～2回目を摘採中。伸び、色艶ともにまずまず。

3. 栄養塩及びプランクトン

採水日：令和7年1月14日

① 栄養塩

(分析機関：香川県水産試験場、単位： $\mu\text{g at}/\ell$)

漁場		三 態 窒 素										
		12/3	12/10	12/17	12/27	1/7	1/14	1/21	1/28	2/4	2/12	2/18
引田	本年度	3.8	3.7	4.0	2.4	2.6	2.6					
	前年度	3.5	1.7	1.3	2.3	1.6	0.5	0.5	0.4	0.7	0.6	0.8
東讃	本年度	4.9	4.4	2.2	1.2	2.0	1.1					
	前年度	2.2	1.9	1.2	1.9	0.3	0.3	0.1	0.1	1.3	0.2	0.3
津田	本年度	5.0	6.1	3.7	1.4	2.4	1.8					
	前年度	4.1	欠測	0.8	1.1	0.3	0.2	0.1	欠測	0.6	0.2	3.2
志度湾	本年度	5.0	4.2	3.1	0.4	2.1	1.9					
	前年度	4.3	1.5	0.9	1.3	0.2	0.2	0.1	0.1	0.3	0.2	0.1
庵治	本年度	5.0	3.8	3.0	0.7	2.0	2.5					
	前年度	3.8	1.5	0.9	1.3	0.6	0.4	0.2	0.1	0.6	0.2	0.6
瀬戸内	本年度	4.6	3.3	3.1	1.9	2.2	3.0					
	前年度	3.2	0.7	0.5	2.2	0.7	0.3	1.3	0.5	1.3	0.6	1.4
香西	本年度	5.1	3.1	2.7	1.8	2.0	2.5					
	前年度	2.4	1.1	2.0	2.0	0.6	0.3	1.0	0.3	1.8	3.2	1.3
下笠居	本年度	2.8	2.4	1.7	1.2	2.1	2.2					
	前年度	2.7	0.3	0.5	1.3	0.0	0.1	0.2	0.6	0.7	0.0	0.4
直島	本年度	5.2	3.5	3.1	1.6	2.7	1.7					
	前年度	4.8	0.8	2.4	1.3	0.6	0.9	1.1	0.9	2.5	0.6	0.9
土庄	本年度	5.0	3.8	3.0	0.7	3.3	欠測					
	前年度	3.4	0.1	0.4	0.8	0.2	0.1	0.0	0.2	0.2	0.0	0.1
四海	本年度	6.1	5.0	3.5	1.3	2.0	2.0					
	前年度	4.1	0.4	0.4	0.9	0.2	0.1	0.1	0.1	0.1	欠測	欠測
唐櫃	本年度	5.5	3.3	2.3	0.9	1.5	1.4					
	前年度	4.6	0.1	0.8	1.9	0.9	0.3	欠測	0.5	0.0	0.1	0.3
北浦	本年度	6.0	4.8	3.0	1.8	1.6	1.5					
	前年度	4.4	1.1	0.6	1.1	0.2	0.2	0.7	0.1	0.1	0.0	0.0
大部	本年度	6.7	4.5	3.4	1.1	4.4	2.9					
	前年度	3.6	1.2	0.6	1.4	0.0	0.2	1.2	0.1	0.2	0.4	欠測
内海	本年度	4.3	4.4	3.9	2.0	3.1	2.3					
	前年度	3.7	1.9	0.5	1.8	0.7	0.2	0.1	0.4	0.0	0.0	0.0
与島	本年度	0.4	3.4	3.5	2.0	4.3	3.9					
	前年度	0.1	3.0	1.4	5.0	0.7	0.2	3.6	0.9	2.9	0.8	3.3
丸亀市	本年度	0.4	2.3	0.5	2.3	1.4	2.4					
	前年度	0.3	0.4	欠測	0.7	1.8	0.1	0.7	0.9	1.8	0.5	0.1
箱浦	本年度	1.6	1.5	0.6	1.6	1.1	1.3					
	前年度	0.4	0.1	0.8	1.0	0.1	1.0	1.5	0.9	0.3	0.9	3.1
平均	本年度	4.3	3.8	2.8	1.5	2.4	2.2	0.0	0.0	0.0	0.0	0.0
	前年度	3.1	1.0	0.9	1.6	0.5	0.3	0.7	0.4	0.9	0.5	1.0

※三態窒素：アンモニア・硝酸・亜硝酸態窒素の合計で、 $3\mu\text{g at}/\ell$ 以下になると色落ちの原因となる。

(調査結果)

本年度第13回目の栄養塩調査を実施しました。調査結果は、 $1.1\sim 3.9\mu\text{g at}/\ell$ 。全漁場における平均は $2.2\mu\text{g at}/\ell$ で、前年度($0.3\mu\text{g at}/\ell$)より高い結果となっています。

② 植物プランクトン

(分析機関：香川県赤潮研究所、 単位：個/ℓ)

漁場	植物プランクトン数						備考	
	コシノディスカス				ユーカンピア		珪藻優占種第1位	
	1月14日		前年同時期		1月14日	前年同時期		
	ワレシ	全数	ワレシ	全数				
引田	0	150	0	300	0	0	キートセロス	12,000
東讃	0	800	0	250	0	0	キートセロス	8,500
津田	0	400	0	600	0	100	グイナルディア	2,250
志度湾	0	350	0	0	0	450	グイナルディア	650
庵治	0	0	0	250	0	1,400	キートセロス	2,200
高松市瀬戸内	50	100	0	0	0	0	グイナルディア	300
香西	50	50	0	0	0	0	コシノディスカス	50
下笠居	0	50	0	0	2,300	0	キートセロス	2,700
直島	0	0	0	1,150	0	0	リゾソレニア	2,250
土庄	欠測	欠測	0	300	欠測	0	欠測	欠測
四海	0	200	0	200	0	0	バキラリア	1,750
唐櫃	0	0	0	700	0	0	グイナルディア	700
北浦	0	200	0	250	0	0	グイナルディア	3,950
大部	0	300	0	50	0	0	ブレウロシグマ	2,750
内海	0	150	50	300	0	0	リゾソレニア	2,000
与島	0	100	0	0	0	0	グイナルディア	2,700
丸亀市	0	50	0	150	0	0	グイナルディア	550
箱浦	0	600	100	250	0	0	グイナルディア	22,000

(調査結果)

i) コシノディスカス ワレシ

高松市瀬戸内、香西の50個/ℓ、2漁場でのみ検出されています。

ii) ユーカンピア

下笠居の2,300個/ℓ、1漁場でのみ検出されています。

iii) 珪藻優占種

グイナルディア、キートセロスが主に優占して出現しています。

※ 次回調査は、1月21日(火)に予定します。

ノリ養殖漁場栄養塩調査結果
第13回(令和7年1月14日)

