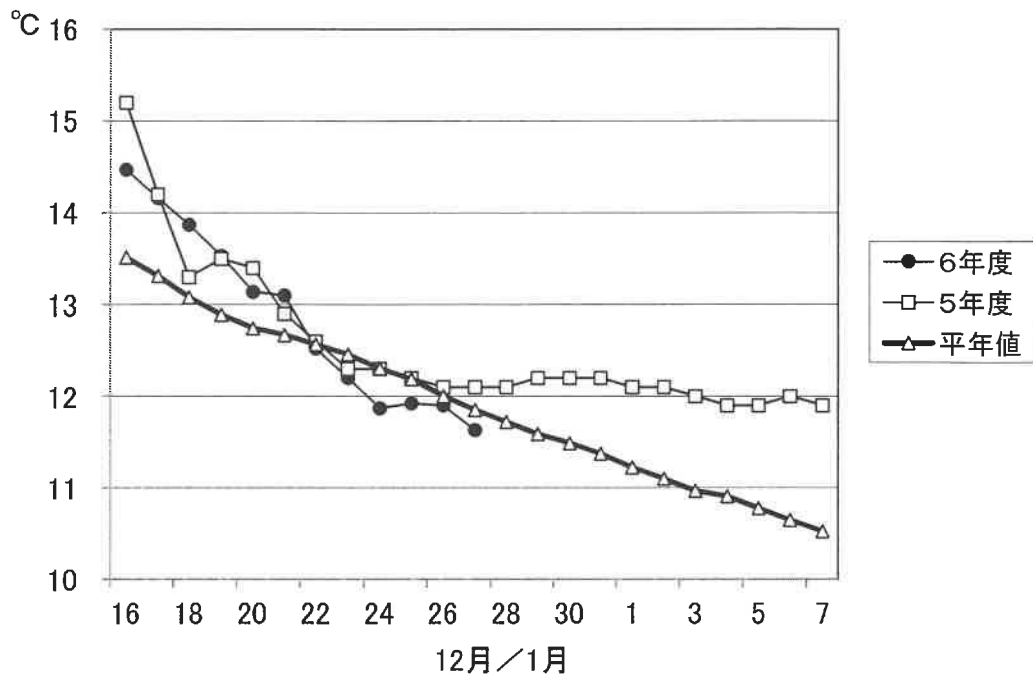


1. 屋島湾の海水温 (午前9時)



12月27日の屋島湾の海水温は11.6℃で、昨年度より0.5℃低く、平年値より0.2℃低くなっています。

2. 摘採の状況

先々週からの冷え込みにより、水温は昨年、平年より低くなっています。

全ての漁場で摘採が開始されており、1～2回目の摘採が中心で、早い漁場では3回目に入っています。全体的に伸び、色艶ともにまずまず。

東讃: 1～2回目の摘採が中心。庵治は3回目を摘採中。伸び、色艶ともに良好。

高松: 1～2回目を摘採中。全体的に伸び、色艶ともにまずまず。

小豆: 1～2回目を摘採中。全体的に伸び、色艶ともに良好。

中讃: 1回目を摘採中。伸び、色艶ともにまずまず。

3. 栄養塩及びプランクトン

採水日：令和6年12月27日

① 栄養塩

(分析機関：香川県水産試験場、単位： $\mu\text{g at/l}$)

漁場		三 態 窒 素										
		11/19	11/26	12/3	12/10	12/17	12/27	1/7	1/14	1/21	1/28	2/4
引田	本年度	7.6	3.3	3.8	3.7	4.0	2.4					
	前年度	4.0	3.5	3.5	1.7	1.3	2.3	1.6	0.5	0.5	0.4	0.7
東讃	本年度	6.2	1.6	4.9	4.4	2.2	1.2					
	前年度	3.7	3.7	2.2	1.9	1.2	1.9	0.3	0.3	0.1	0.1	1.3
津田	本年度	15.9	1.8	5.0	6.1	3.7	1.4					
	前年度	4.1	4.0	4.1	欠測	0.8	1.1	0.3	0.2	0.1	欠測	0.6
志度湾	本年度	7.4	3.9	5.0	4.2	3.1	0.4					
	前年度	6.0	4.1	4.3	1.5	0.9	1.3	0.2	0.2	0.1	0.1	0.3
庵治	本年度	8.9	5.1	5.0	3.8	3.0	0.7					
	前年度	6.3	4.9	3.8	1.5	0.9	1.3	0.6	0.4	0.2	0.1	0.6
瀬戸内	本年度	8.9	4.8	4.6	3.3	3.1	1.9					
	前年度	5.5	4.8	3.2	0.7	0.5	2.2	0.7	0.3	1.3	0.5	1.3
香西	本年度	8.1	5.3	5.1	3.1	2.7	1.8					
	前年度	4.8	5.5	2.4	1.1	2.0	2.0	0.6	0.3	1.0	0.3	1.8
下笠居	本年度	8.4	4.6	2.8	2.4	1.7	1.2					
	前年度	4.7	4.9	2.7	0.3	0.5	1.3	0.0	0.1	0.2	0.6	0.7
直島	本年度	10.8	6.1	5.2	3.5	3.1	1.6					
	前年度	7.0	6.2	4.8	0.8	2.4	1.3	0.6	0.9	1.1	0.9	2.5
土庄	本年度	8.3	4.9	5.0	3.8	3.0	0.7					
	前年度	欠測	4.6	3.4	0.1	0.4	0.8	0.2	0.1	0.0	0.2	0.2
四海	本年度	9.9	7.6	6.1	5.0	3.5	1.3					
	前年度	5.4	4.9	4.1	0.4	0.4	0.9	0.2	0.1	0.1	0.1	0.1
唐櫃	本年度	10.6	7.9	5.5	3.3	2.3	0.9					
	前年度	5.8	4.9	4.6	0.1	0.8	1.9	0.9	0.3	欠測	0.5	0.0
北浦	本年度	10.4	6.7	6.0	4.8	3.0	1.8					
	前年度	5.9	5.4	4.4	1.1	0.6	1.1	0.2	0.2	0.7	0.1	0.1
大部	本年度	7.9	3.2	6.7	4.5	3.4	1.1					
	前年度	5.6	2.2	3.6	1.2	0.6	1.4	0.0	0.2	1.2	0.1	0.2
内海	本年度	5.2	1.9	4.3	4.4	3.9	2.0					
	前年度	8.3	3.1	3.7	1.9	0.5	1.8	0.7	0.2	0.1	0.4	0.0
与島	本年度	4.2	5.3	0.4	3.4	3.5	2.0					
	前年度	4.3	8.6	0.1	3.0	1.4	5.0	0.7	0.2	3.6	0.9	2.9
丸亀市	本年度	3.8	0.7	0.4	2.3	0.5	2.3					
	前年度	5.7	欠測	0.3	0.4	欠測	0.7	1.8	0.1	0.7	0.9	1.8
箱浦	本年度	2.2	1.1	1.6	1.5	0.6	1.6					
	前年度	3.0	2.3	0.4	0.1	0.8	1.0	0.1	1.0	1.5	0.9	0.3
平均	本年度	8.0	4.2	4.3	3.8	2.8	1.5	0.0	0.0	0.0	0.0	0.0
	前年度	5.3	4.6	3.1	1.0	0.9	1.6	0.5	0.3	0.7	0.4	0.9

※三態窒素：アンモニア・硝酸・亜硝酸態窒素の合計で、 $3\mu\text{g at/l}$ 以下になると色落ちの原因となる。

(調査結果)

本年度第11回目の栄養塩調査を実施しました。調査結果は、 $0.4\sim 2.4\mu\text{g at/l}$ 。全漁場における平均は $1.5\mu\text{g at/l}$ で、前年度($1.6\mu\text{g at/l}$)と同程度の結果となっています。

② 植物プランクトン

(分析機関：香川県赤潮研究所、 単位：個/ℓ)

漁場	植物プランクトン数						備考	
	コシノディスカス				ユーカンピア		珪藻優占種第1位	
	12月27日		前年同時期		12月27日	前年同時期		
	ワイラー	全数	ワイラー	全数				
引田	0	1,050	0	0	0	0	レプトシリンドラス	7,000
東讃	50	550	0	0	3,250	0	レプトシリンドラス	18,000
津田	0	200	0	100	1,450	0	レプトシリンドラス	13,000
志度湾	0	50	0	400	0	250	グイナルディア	4,800
庵治	0	0	0	0	0	0	レプトシリンドラス	5,450
高松市瀬戸内	0	100	0	350	0	0	キートセロス	9,000
香西	0	100	50	350	3,650	0	ユーカンピア	3,650
下笠居	0	0	0	450	0	0	グイナルディア	350
直島	100	200	0	0	2,600	0	グイナルディア	3,050
土庄	0	100	200	700	400	0	レプトシリンドラス	4,000
四海	0	300	0	200	4,200	0	ユーカンピア	4,200
唐櫃	0	150	0	0	1,150	0	グイナルディア	5,700
北浦	0	150	0	50	0	0	レプトシリンドラス	2,500
大部	150	1,300	0	250	0	0	レプトシリンドラス	5,500
内海	0	350	0	150	11,250	0	ユーカンピア	11,250
与島	0	150	0	100	3,500	0	ユーカンピア	3,500
丸亀市	100	100	0	350	1,850	0	グイナルディア	2,500
箱浦	0	250	50	450	13,850	0	ユーカンピア	13,850

(調査結果)

i) コシノディスカス ワイラー

大部の150個/ℓを最高に、4漁場で検出されています。

ii) ユーカンピア

箱浦の13,850個/ℓを最高に、11漁場で検出されています。

iii) 珪藻優占種

レプトシリンドラス、グイナルディア、ユーカンピアが主に優占して出現しています。

※ 次回調査は、1月7日(火)に予定します。

ノリ養殖漁場采養塩調査結果
第11回(令和6年12月27日)

