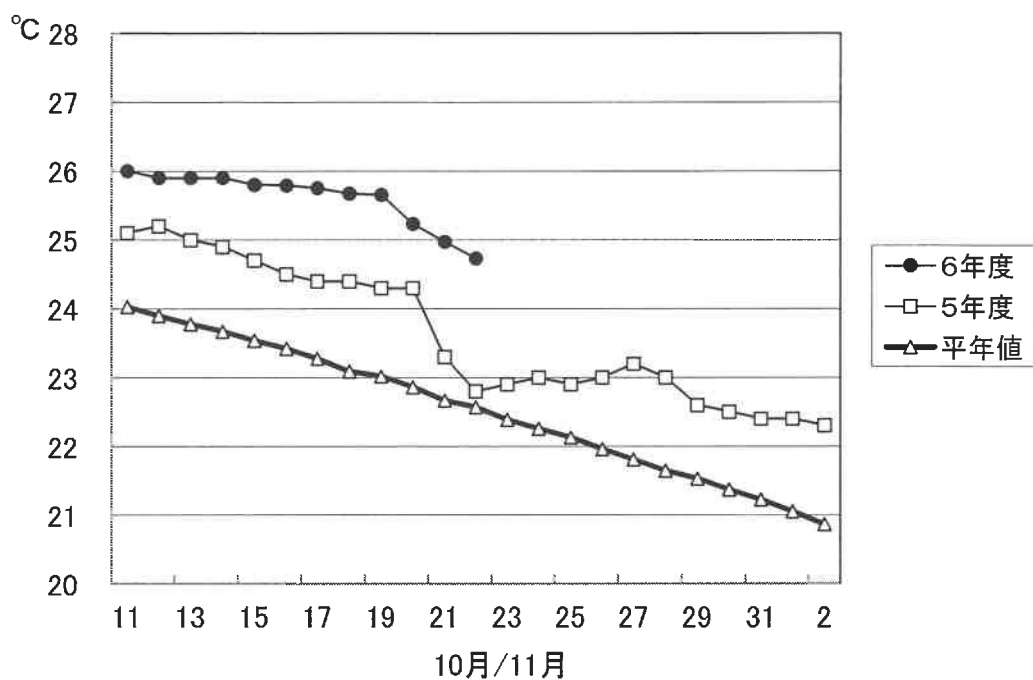


1. 屋島湾の海水温 (午前9時)



10月22日の屋島湾の海水温は24.7°Cで、昨年度より1.9°C高く、平年値より2.2°C高くなっています。

2. 育苗について

全漁協、種網はほぼ確保できていますが、水温が高めに推移しているため、育苗のスケジュールは未定の漁協がほとんどです。漁場ごとの水温を十分に把握して慎重に行ってください。

3. 栄養塩及びプランクトン

採水日：令和6年10月22日

① 栄養塩

(分析機関：香川県水産試験場、単位： $\mu\text{g at}/\ell$)

漁場		三 態 窒 素										
		10/15	10/22	10/29	11/5	11/12	11/19	11/26	12/3	12/10	12/17	12/27
引田	本年度	欠測	3.3									
	前年度	4.0	2.5	0.9	5.3	5.3	4.0	3.5	3.5	1.7	1.3	2.3
東讃	本年度	2.5	4.7									
	前年度	1.4	1.9	1.9	2.0	3.7	3.7	3.7	2.2	1.9	1.2	1.9
津田	本年度	3.0	欠測									
	前年度	1.7	1.9	1.1	6.8	4.1	4.1	4.0	4.1	欠測	0.8	1.1
志度湾	本年度	欠測	3.8									
	前年度	2.1	2.7	2.5	2.1	4.7	6.0	4.1	4.3	1.5	0.9	1.3
庵治	本年度	2.2	5.5									
	前年度	2.5	2.8	2.6	3.2	4.2	6.3	4.9	3.8	1.5	0.9	1.3
瀬戸内	本年度	2.6	6.3									
	前年度	5.2	2.3	3.5	1.6	7.1	5.5	4.8	3.2	0.7	0.5	2.2
香西	本年度	1.6	6.1									
	前年度	5.1	1.4	2.4	1.2	5.4	4.8	5.5	2.4	1.1	2.0	2.0
下笠居	本年度	1.4	6.0									
	前年度	4.6	1.7	2.5	2.3	4.7	4.7	4.9	2.7	0.3	0.5	2.2
直島	本年度	1.3	8.3									
	前年度	3.9	4.9	4.7	5.2	5.7	7.0	6.2	4.8	0.8	2.4	1.3
土庄	本年度	1.7	5.0									
	前年度	1.4	3.0	2.5	1.9	欠測	欠測	4.6	3.4	0.1	0.4	0.8
四海	本年度	1.9	6.8									
	前年度	2.9	3.6	3.4	3.9	4.8	5.4	4.9	4.1	0.4	0.4	0.9
唐櫃	本年度	0.1	5.5									
	前年度	1.4	3.3	3.2	5.0	4.8	5.8	4.9	4.6	0.1	0.8	1.9
北浦	本年度	1.8	4.5									
	前年度	3.5	3.7	3.9	3.7	5.0	5.9	5.4	4.4	1.1	0.6	1.1
大部	本年度	0.0	2.7									
	前年度	1.8	6.0	1.2	2.9	3.0	5.6	2.2	3.6	1.2	0.6	1.4
内海	本年度	1.1	2.2									
	前年度	1.9	2.2	1.9	1.4	3.4	8.3	3.1	3.7	1.9	0.5	1.8
与島	本年度	3.9	6.1									
	前年度	4.5	0.4	0.7	2.0	8.0	4.3	8.6	0.1	3.0	1.4	5.0
丸亀市	本年度	0.8	6.8									
	前年度	4.1	0.3	0.5	1.2	5.1	5.7	欠測	0.3	0.4	欠測	0.7
箱浦	本年度	0.0	4.1									
	前年度	3.0	3.4	0.2	2.9	2.2	3.0	2.3	0.4	0.1	0.8	1.0
平均	本年度	1.6	5.2	0.0	0.0	0.0	0.0	0.0	0.0	0.0	0.0	0.0
	前年度	3.1	2.7	2.2	3.0	4.8	5.3	4.6	3.1	1.0	0.9	1.7

※三態窒素：アンモニア・硝酸・亜硝酸態窒素の合計で、 $3\mu\text{g at}/\ell$ 以下になると色落ちの原因となる。

(調査結果)

本年度第2回目の栄養塩調査を実施しました。調査結果は、 $2.2\sim 8.3\mu\text{g at}/\ell$ 。全漁場における平均は $5.2\mu\text{g at}/\ell$ で、前年度($2.7\mu\text{g at}/\ell$)より高い結果となっています。

② 植物プランクトン

(分析機関：香川県赤潮研究所、 単位：個/ℓ)

漁場	植物プランクトン数						備考	
	コシノディスカス				ユーカンピア		珪藻優占種第1位	
	10月22日		前年同時期		10月22日	前年同時期		
	ワイレー	全数	ワイレー	全数				
引田	150	750	250	400	0	0	プレウロシグマ	2,250
東讃	200	1,000	150	1,000	0	0	ニッチャ	2,500
津田	欠測	欠測	100	2,550	欠測	0		欠測
志度湾	50	150	300	2,050	0	0	プレウロシグマ	500
庵治	50	200	400	4,350	0	0	コシノディスカス	200
高松市瀬戸内	550	950	1,250	1,300	0	0	リゾソレニア	1,000
香西	300	1,050	150	2,150	0	0	コシノディスカス	1,050
下笠居	200	1,000	1,200	2,100	0	0	コシノディスカス	1,000
直島	500	750	50	2,900	0	0	コシノディスカス	750
土庄	250	450	3,450	4,600	0	0	プレウロシグマ	600
四海	200	450	100	3,600	0	0	プレウロシグマ	750
唐櫃	150	350	300	4,200	0	0	プレウロシグマ	2,000
北浦	950	1,150	250	9,250	0	0	コシノディスカス	1,150
大部	900	1,850	100	3,300	0	0	キートセロス	3,350
内海	500	1,150	850	1,950	0	0	キートセロス	1,650
与島	850	3,250	600	2,100	0	0	コシノディスカス	3,250
丸亀市	950	3,350	1,000	1,250	0	0	コシノディスカス	3,350
箱浦	3,750	6,750	1,800	2,400	0	0	コシノディスカス	6,750

(調査結果)

i) コシノディスカス ワイレシー

箱浦の3,750個/ℓを最高に17漁場で検出されています。

ii) ユーカンピア

全漁場で検出されていません。

iii) 珪藻優占種

コシノディスカス、プレウロシグマが主に優占して出現しています。

※ 次回調査は、10月29日(火)に予定します。

八戸養殖漁場米養塩調査結果 第2回(令和6年10月22日)

