

# 令和 2 (2020) 年 香川県 鉱工業生産指数の動き

## < 1 . 概 況 >

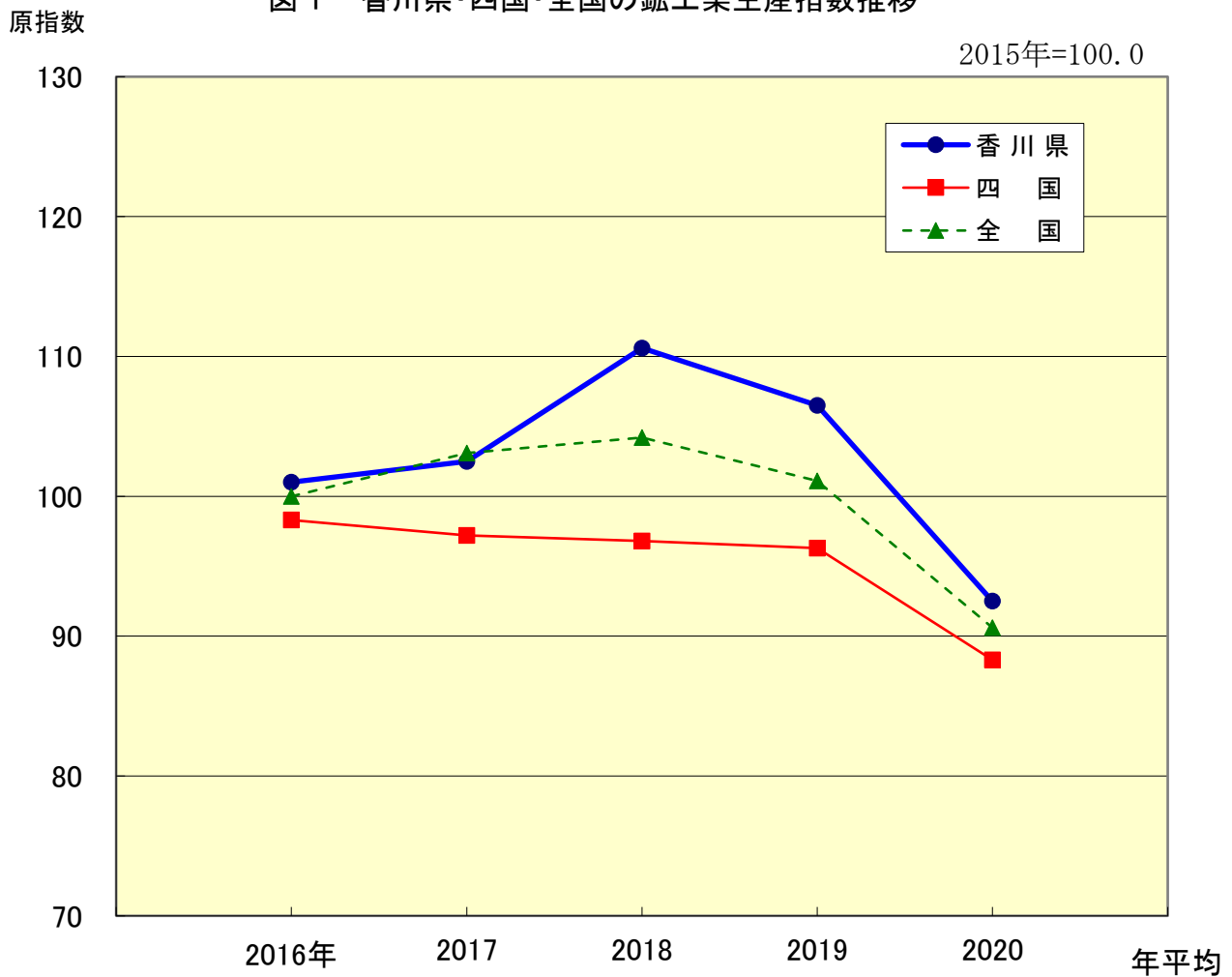
令和 2 (2020) 年の本県鉱工業生産指数（原指数）は、年平均指数 92.5、前年比 13.1%減となりました。（第 1 表・図 1）

第 1 表 香川県・四国・全国の鉱工業生産指数の推移

2015年=100.0, 原指数

年 次	香 川 県		四 国		全 国	
	前年比 (%)	前年比 (%)	前年比 (%)	前年比 (%)		
2016年平均	101.0	1.0	98.3	△ 1.7	100.0	0.0
2017	102.5	1.5	97.2	△ 1.1	103.1	3.1
2018	110.6	7.9	96.8	△ 0.4	104.2	1.1
2019	106.5	△ 3.7	96.3	△ 0.5	101.1	△ 3.0
2020	92.5	△ 13.1	88.3	△ 8.3	90.6	△ 10.4

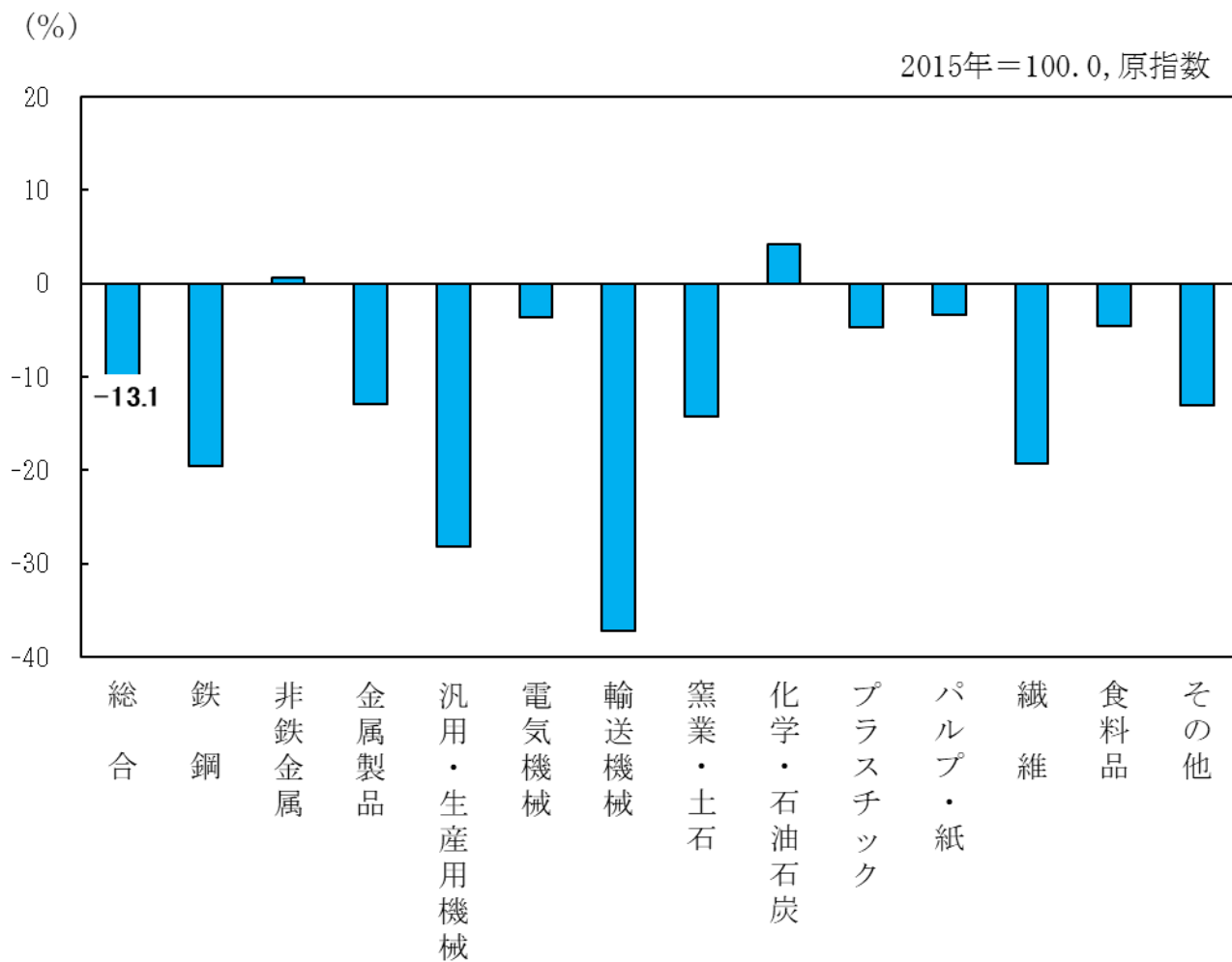
図 1 香川県・四国・全国の鉱工業生産指数推移



業種別にみると、化学・石油石炭製品工業が前年比 4.2%増、非鉄金属工業が同 0.6%増となるなど全 13 業種中 2 業種が上昇しました。

一方、輸送機械工業が同 37.2%減、汎用・生産用機械工業が同 28.2%減となるなど 11 業種が低下し、全体としては前年を下回る水準で推移しました。（第 2 表・図 2）

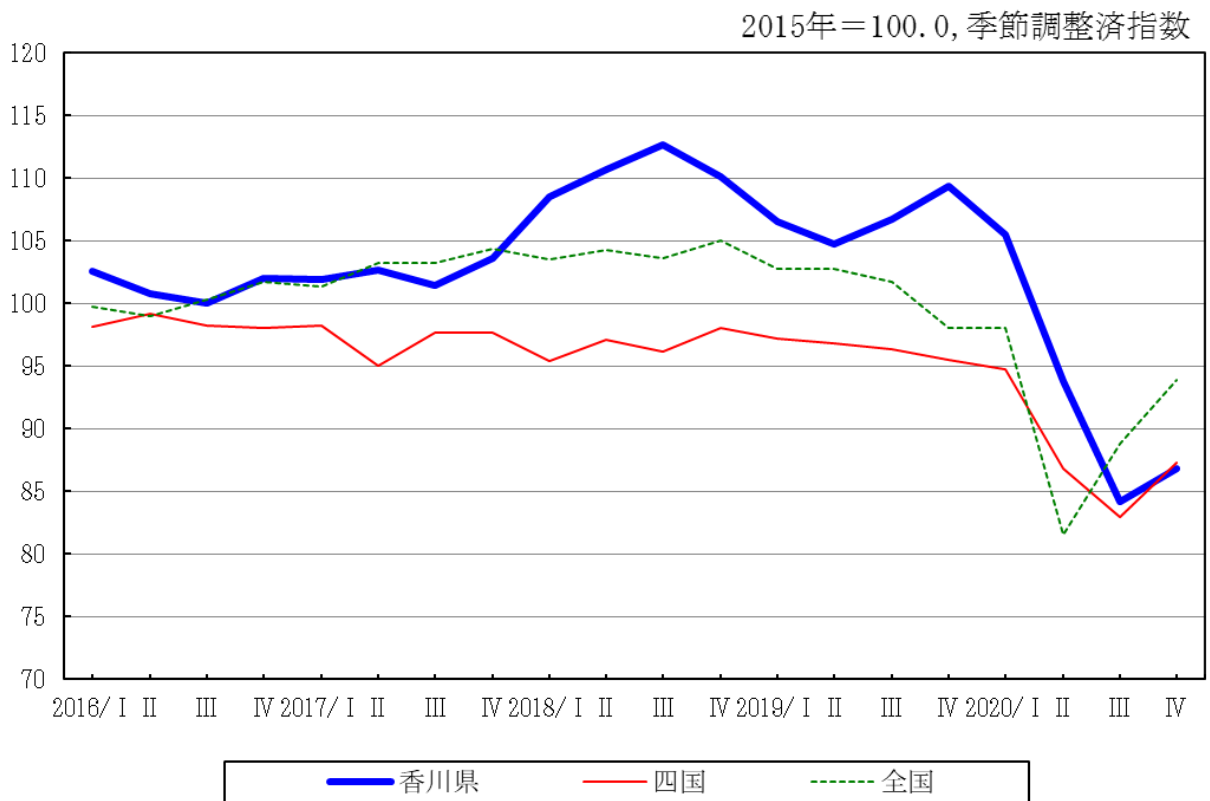
図 2 業種別生産指数伸び率  
(2020年、対前年比)



## < 2. 四半期別動向 >

四半期別に指数の動向をみると、Ⅰ(1～3月)期は、輸送機械工業、汎用・生産用機械工業等が不調で、前期比3.6%減となりました。Ⅱ(4～6月)期は、輸送機械工業、汎用・生産用機械工業等が不調で、同11.1%減となりました。Ⅲ(7～9月)期は、輸送機械工業、非鉄金属工業等が不調で、同10.2%減となりました。Ⅳ(10～12月)期は、輸送機械工業、電気機械工業等が好調で、同3.1%増となりました。(図3)

図3 香川県・四国・全国の鋳工業生産指数の推移  
四半期(2016-2020)



### < 3. 業種別動向 >

#### —加工組立型業種—

加工組立型業種は、年平均指数 91.2、前年比 24.9%減と低下しました。

これを業種別にみると、鋼船等の生産減により輸送機械工業が同 37.2%減、建設用クレーン等の生産減により汎用・生産用機械工業が同 28.2%減となり、全 3 業種中 3 業種が低下しました。

#### —素材型業種—

素材型業種は、年平均指数 96.5、前年比 4.1%減と低下しました。

これを業種別にみると、医薬品等の生産増により化学・石油石炭製品工業が同 4.2%増、電気銅等の生産増により非鉄金属工業が同 0.6%増と上昇したものの、アルミニウム製建具等の生産減により金属製品工業が同 12.9%減、特殊炭素製品等の生産減により窯業・土石製品工業が同 14.2%減となるなど全 8 業種中 6 業種が低下しました。

#### —その他業種—

その他業種は、年平均指数 84.6、前年比 8.6%減と低下しました。

これを業種別にみると、食用油等の生産減により食料品工業が同 4.6%減、炭素繊維等の生産減により繊維工業が同 19.3%減となるなど全 5 業種中 5 業種が低下しました。（第 2 表）

※「1. 概況」ではゴム製品工業、皮革製品工業、家具・木材・木製品工業、その他製品工業を「その他工業」としてまとめたため、13 業種としていましたが、「3. 業種別動向」では分けているため、16 業種となっています。

なお、業種別の伸び率寄与度は図 4 を、四半期の動向は図 5～図 8 をご覧ください。

図4 業種別伸び率寄与度

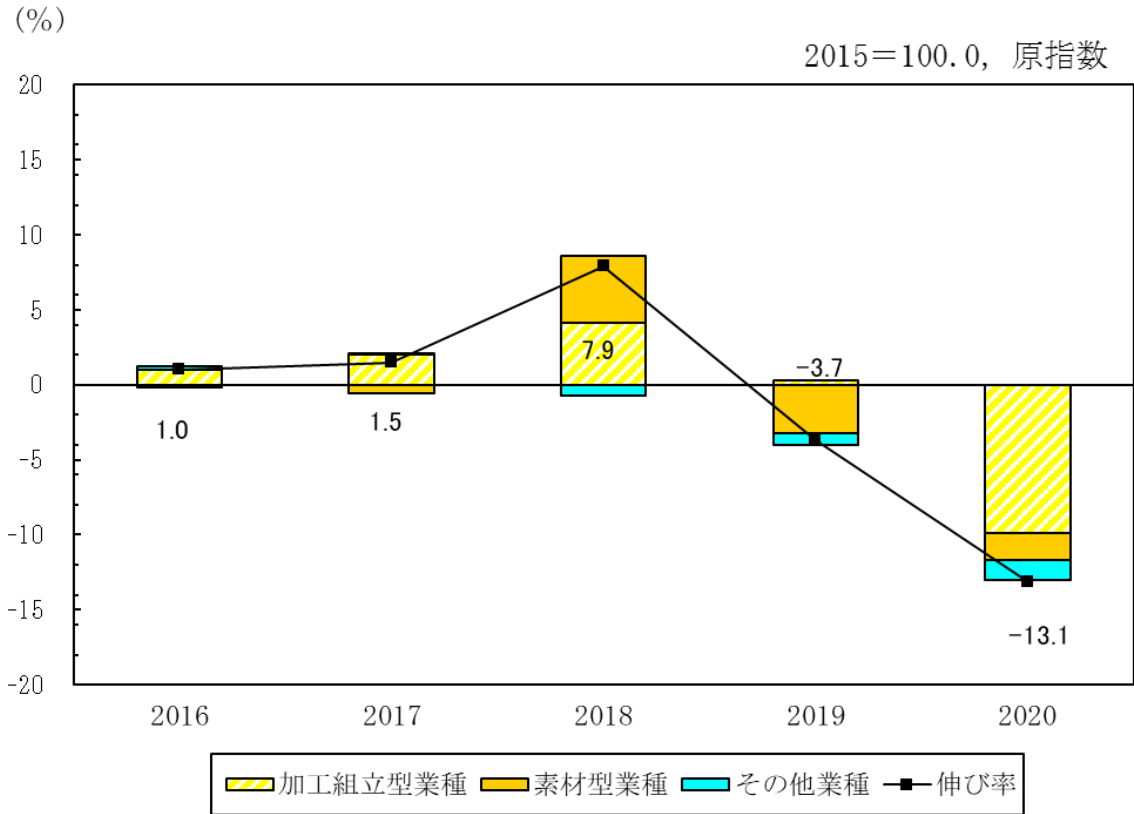


図5 業種別鉱工業生産指数の推移  
四半期(2016-2020)

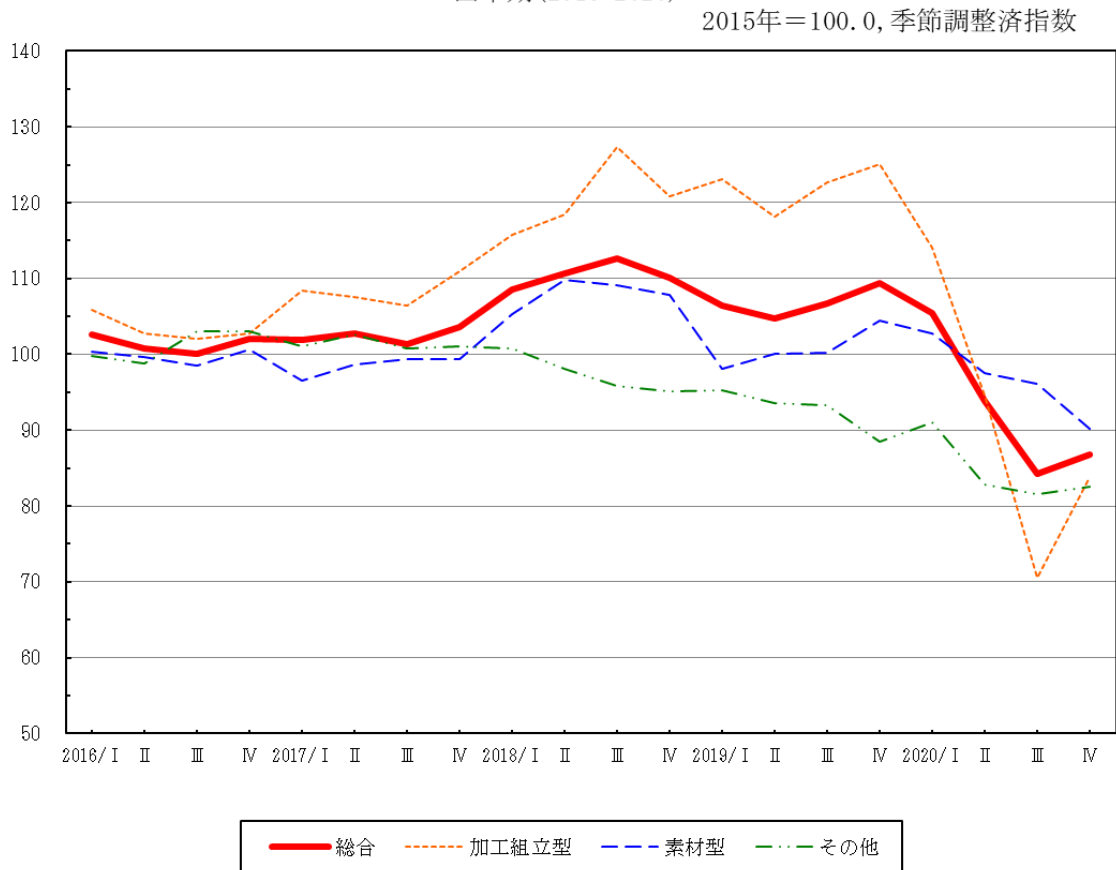


図6 加工組立型業種の推移

四半期(2016-2020)

2015年=100.0, 季節調整済指数

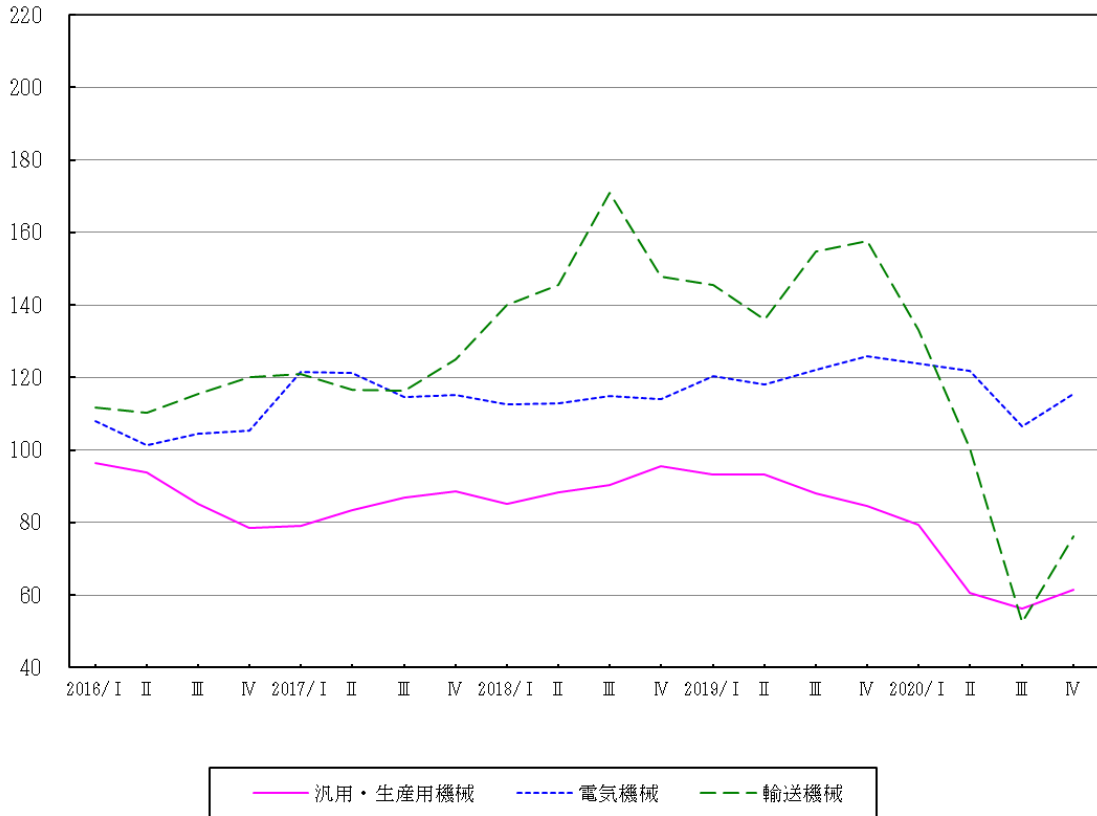


図7 主な素材型業種の推移

四半期(2016-2020)

2015年=100.0, 季節調整済指数

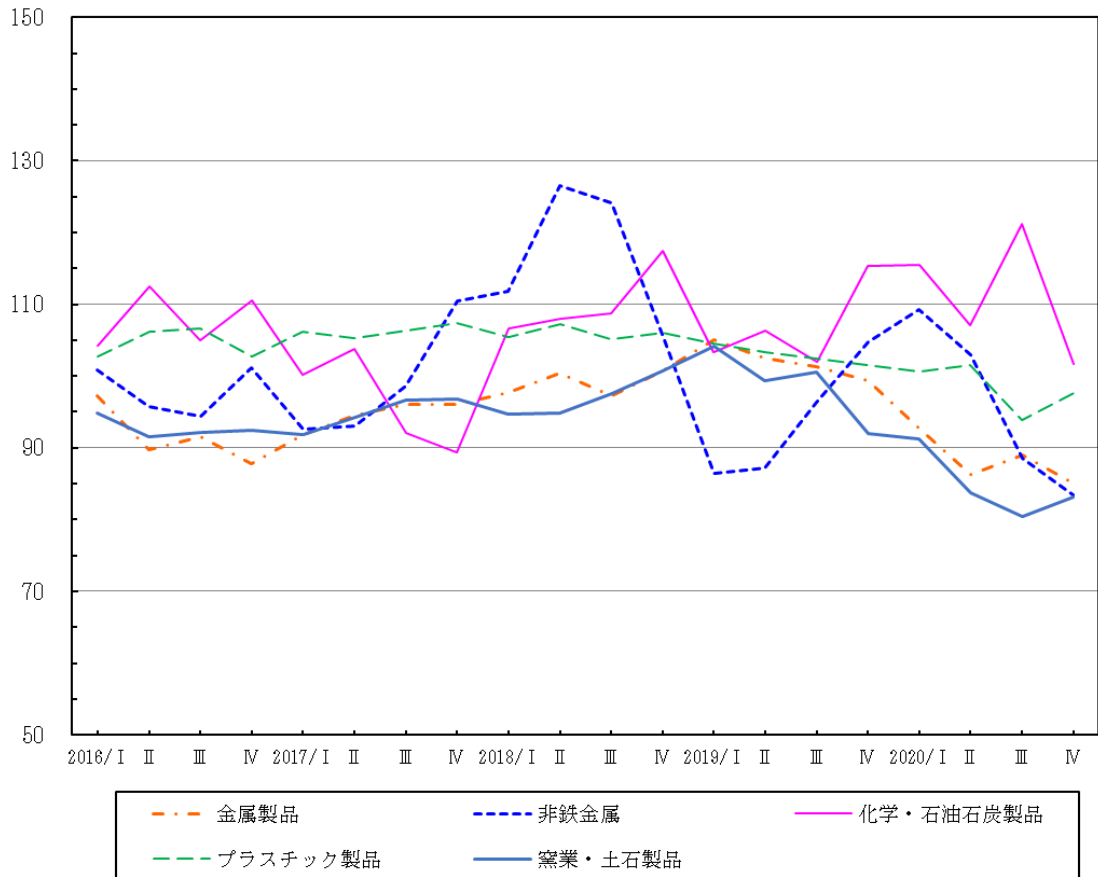
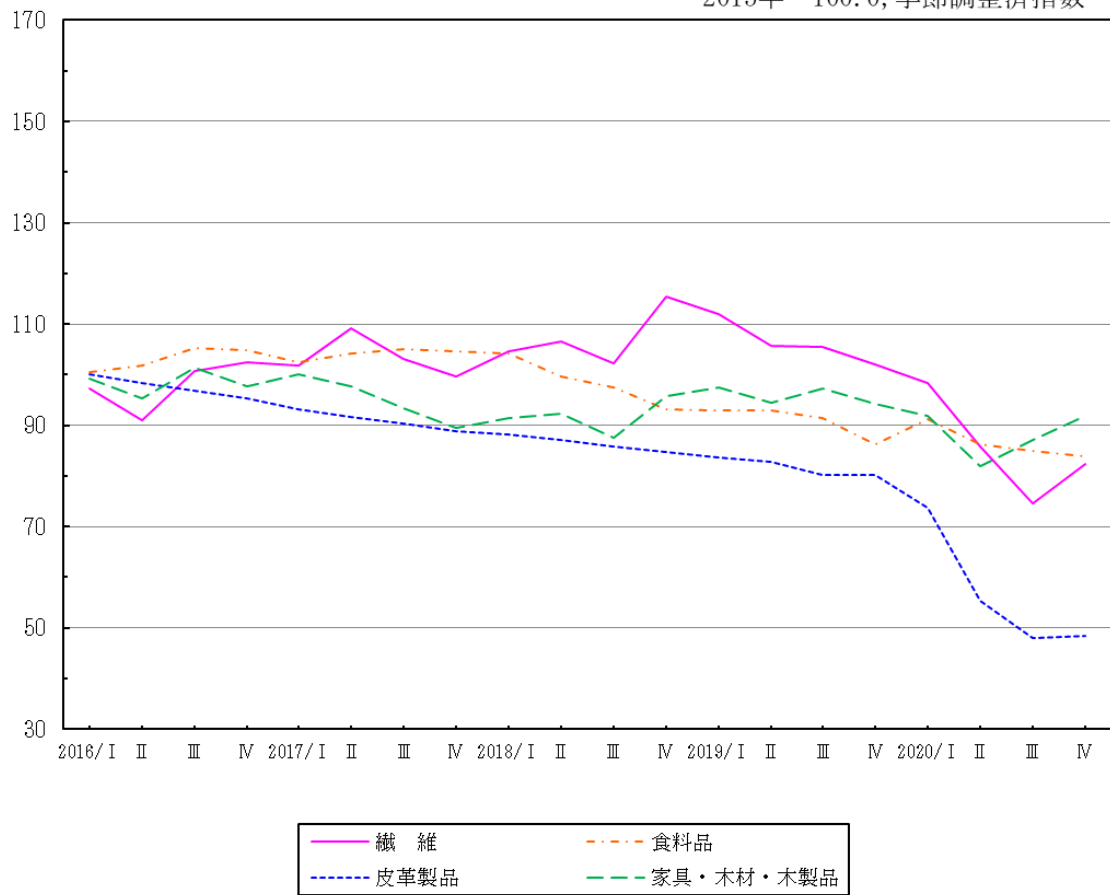


図8 主なその他業種の推移

四半期(2016-2020)

2015年=100.0, 季節調整済指数



第2表 香川県鉱工業生産指数（付加価値額ウェイト）

(2015年=100.0)

区 分	製 造 工 業	鉄 鋼 業	非 金 工	鉄 属 業	金 属 工	機 械 工 業	汎 用・ 生 産 用 機 械 工 業	電 気 機 械 工 業	輸 送 機 械 工 業	窯 業・ 土 石 製 品 工 業	化 学・ 石 油 石 炭 製 品 工 業	プ ラ ス チ ッ ク 製 品 工 業	パ ル プ・ 紙・紙 加 工 品 工 業	織 維 工 業	食 料 品 工 業	そ の 他 工 業	ゴ ム 製 品 工 業	皮 革 製 品 工 業	家 具・木 材 木 製 品 工 業	そ の 他 製 品 工 業	加 工 組 立 型 業 種	素 材 型 業 種	そ の 他 業 種	
																								ウ ェ イ ト
原 指 数	2016年平均	101.0	100.3	99.0	90.7	102.8	88.1	104.2	113.5	92.5	108.1	104.7	101.4	97.6	103.0	98.3	102.6	97.9	98.1	81.1	102.8	99.6	101.1	
	2017	102.5	102.8	98.3	94.9	108.5	84.3	118.2	120.5	95.0	95.3	106.2	110.6	103.4	104.0	93.1	97.7	91.2	95.3	56.4	108.5	98.4	101.4	
	2018	110.6	101.5	116.7	99.2	120.6	89.9	113.6	150.8	97.1	110.4	105.9	113.3	107.2	98.5	91.3	99.9	86.6	91.8	58.8	120.6	108.1	97.5	
	2019	106.5	100.1	95.1	101.3	121.5	90.0	121.1	147.1	98.6	106.6	103.0	103.2	106.7	90.8	91.8	97.2	81.7	96.0	58.3	121.5	100.6	92.6	
	2020	92.5	80.5	95.7	88.2	91.2	64.6	116.7	92.4	84.6	111.1	98.2	99.8	86.1	86.6	79.9	87.9	58.4	88.4	29.3	91.2	96.5	84.6	
	前年比(%)	-13.1	-19.6	0.6	-12.9	-24.9	-28.2	-3.6	-37.2	-14.2	4.2	-4.7	-3.3	-19.3	-4.6	-13.0	-9.6	-28.5	-7.9	-49.7	-24.9	-4.1	-8.6	
伸び率寄与度(%)	-13.1	-0.2	0.1	-1.0	-9.9	-2.6	-0.4	-6.9	-0.7	0.4	-0.2	-0.1	-0.4	-0.5	-0.6	-0.1	-0.2	-0.2	-0.1	-9.9	-1.8	-1.3		
季 節 別 指 数	2020年	I期	105.5	82.6	109.3	92.7	114.0	79.3	123.8	133.0	91.2	115.5	100.7	110.2	98.3	91.2	86.7	94.1	73.7	91.8	44.9	114.0	102.8	91.0
		II期	93.8	75.6	102.9	86.3	94.6	60.7	121.7	100.4	83.7	107.1	101.5	101.3	85.8	86.3	74.7	85.1	55.4	82.0	25.7	94.6	97.5	82.9
		III期	84.2	83.1	88.5	89.0	70.6	56.2	106.6	52.6	80.4	121.2	93.9	94.6	74.6	84.9	76.5	82.8	47.9	87.1	31.9	70.6	96.1	81.5
		IV期	86.8	79.3	83.5	85.1	83.8	61.5	115.6	76.1	83.2	101.7	97.6	92.4	82.4	83.8	81.4	89.1	48.5	91.8	36.1	83.8	90.2	82.5
	12月	1月	104.6	90.2	100.8	93.0	118.9	80.0	120.9	144.5	86.2	104.6	105.4	108.8	95.6	91.7	85.9	90.8	78.5	90.2	48.4	118.9	95.6	90.8
		2月	104.2	82.9	105.8	93.5	111.7	77.9	127.3	125.0	95.4	107.4	102.0	104.7	100.9	94.0	86.4	92.0	73.1	91.4	47.2	111.7	101.4	93.9
		3月	107.7	74.6	121.3	91.5	111.3	79.9	123.2	129.5	92.1	134.5	94.7	117.1	98.4	87.9	87.7	99.4	69.4	93.9	39.1	111.3	111.4	88.3
		4月	98.7	80.9	108.1	91.8	103.1	68.7	124.2	116.7	84.9	97.8	105.5	108.7	93.0	89.8	79.6	92.4	62.5	83.2	32.0	103.1	99.2	87.3
		5月	93.5	69.7	105.5	79.8	96.1	58.1	121.9	104.5	84.4	107.1	100.3	103.7	79.3	84.9	73.4	80.9	56.5	79.7	25.2	96.1	97.7	80.5
		6月	89.3	76.1	95.0	87.4	84.7	55.2	118.9	79.9	81.8	116.3	98.6	91.5	85.2	84.3	71.2	82.0	47.1	83.1	19.8	84.7	95.6	81.0
		7月	82.7	87.6	85.9	89.2	68.4	56.9	107.9	45.9	80.5	109.6	93.1	98.6	73.6	84.5	73.0	81.1	44.2	85.5	18.7	68.4	93.5	80.3
		8月	82.0	81.6	88.8	88.1	67.6	56.1	99.8	52.0	80.7	106.8	95.7	94.0	80.3	85.4	80.3	85.9	47.7	90.4	22.5	67.6	92.8	82.9
9月	87.8	80.0	90.7	89.6	75.8	55.7	112.2	59.8	80.1	147.2	92.8	91.3	70.0	84.8	76.1	81.4	51.7	85.5	54.4	75.8	102.1	81.4		
10月	87.9	82.1	87.7	89.5	80.9	63.6	111.4	68.7	83.8	106.0	98.1	92.8	82.3	86.9	79.0	88.5	48.2	88.6	37.8	80.9	93.2	84.1		
11月	85.8	78.0	86.7	86.6	83.6	59.2	114.4	80.1	84.3	84.5	96.6	93.3	82.1	81.6	78.5	86.0	44.3	88.0	38.5	83.6	88.9	80.5		
12月	86.8	77.9	76.2	79.1	86.9	61.6	121.0	79.6	81.6	114.6	98.2	91.2	82.9	83.0	86.6	92.7	52.9	98.8	32.0	86.9	88.5	82.9		
前 比 指 数	2020年	I期	-3.6	-12.4	4.3	-6.6	-8.9	-6.3	-1.7	-15.6	-0.9	0.2	-0.8	6.1	-3.6	5.7	-4.3	-4.2	-8.0	-2.7	-17.0	-8.9	-1.6	2.8
		II期	-11.1	-8.5	-5.9	-6.9	-17.0	-23.5	-1.7	-24.5	-8.2	-7.3	0.8	-8.1	-12.7	-5.4	-13.8	-9.6	-24.8	-10.7	-42.8	-17.0	-5.2	-8.9
		III期	-10.2	9.9	-14.0	3.1	-25.4	-7.4	-12.4	-47.6	-3.9	13.2	-7.5	-6.6	-13.1	-1.6	2.4	-2.7	-13.5	6.2	24.1	-25.4	-1.4	-1.7
		IV期	3.1	-4.6	-5.6	-4.4	18.7	9.4	8.4	44.7	3.5	-16.1	3.9	-2.3	10.5	-1.3	6.4	7.6	1.3	5.4	13.2	18.7	-6.1	1.2
前 月 比 指 数	2020年	1月	-4.6	-4.4	-10.7	-2.4	-3.8	-5.7	-2.8	-4.6	-13.0	-7.7	3.6	7.1	-6.2	2.2	-2.9	-5.7	-5.3	1.3	-11.7	-3.8	-9.3	0.7
		2月	-0.4	-8.1	5.0	0.5	-6.1	-2.6	5.3	-13.5	10.7	2.7	-3.2	-3.8	5.5	2.5	0.6	1.3	-6.9	1.3	-2.5	-6.1	6.1	3.4
		3月	3.4	-10.0	14.7	-2.1	-0.4	2.6	-3.2	3.6	-3.5	25.2	-7.2	11.8	-2.5	-6.5	1.5	8.0	-5.1	2.7	-17.2	-0.4	9.9	-6.0
		4月	-8.4	8.4	-10.9	0.3	-7.4	-14.0	0.8	-9.9	-7.8	-27.3	11.4	-7.2	-5.5	2.2	-9.2	-7.0	-9.9	-11.4	-18.2	-7.4	-11.0	-1.1
		5月	-5.3	-13.8	-2.4	-13.1	-6.8	-15.4	-1.9	-10.5	-0.6	9.5	-4.9	-4.6	-14.7	-5.5	-7.8	-12.4	-9.6	-4.2	-21.3	-6.8	-1.5	-7.8
		6月	-4.5	9.2	-10.0	9.5	-11.9	-5.0	-2.5	-23.5	-3.1	8.6	-1.7	-11.8	7.4	-0.7	-3.0	1.4	-16.6	4.3	-21.4	-11.9	-2.1	0.6
		7月	-7.4	15.1	-9.6	2.1	-19.2	3.1	-9.3	-42.6	-1.6	-5.8	-5.6	7.8	-13.6	0.2	2.5	-1.1	-6.2	2.9	-5.6	-19.2	-2.2	-0.9
		8月	-0.8	-6.8	3.4	-1.2	-1.2	-1.4	-7.5	13.3	0.2	-2.6	2.8	-4.7	9.1	1.1	10.0	5.9	7.9	5.7	20.3	-1.2	-0.7	3.2
		9月	7.1	-2.0	2.1	1.7	12.1	-0.7	12.4	15.0	-0.7	37.8	-3.0	-2.9	-12.8	-0.7	-5.2	-5.2	8.4	-5.4	141.8	12.1	10.0	-1.8
		10月	0.1	2.6	-3.3	-0.1	6.7	14.2	-0.7	14.9	4.6	-28.0	5.7	1.6	17.6	2.5	3.8	8.7	-6.8	3.6	-30.5	6.7	-8.7	3.3
		11月	-2.4	-5.0	-1.1	-3.2	3.3	-6.9	2.7	16.6	0.6	-20.3	-1.5	0.5	-0.2	-6.1	-0.6	-2.8	-8.1	-0.7	1.9	3.3	-4.6	-4.3
		12月	1.2	-0.1	-12.1	-8.7	3.9	4.1	5.8	-0.6	-3.2	35.6	1.7	-2.3	1.0	1.7	10.3	7.8	19.4	12.3	-16.9	3.9	-0.4	3.0

加工組立型業種・・・汎用・生産用機械工業、電気機械工業、輸送機械工業  
 素材型業種・・・鉄鋼業、非鉄金属工業、金属製品工業、窯業・土石製品工業、化学・石油石炭製品工業  
 プラスチック製品工業、パルプ・紙・紙加工品工業、ゴム製品工業  
 その他業種・・・繊維工業、食料品工業、皮革製品工業、家具・木材・木製品工業、その他製品工業