



なんが
できるん？

個人や事業所の取組み

私たちの
行動で未来は
変わります。



県民の皆さまへ

快適で便利な生活の中から温室効果ガスが排出されていることや、それが地球温暖化問題につながっていることを認識し、個人・家庭で取り組める温暖化対策を実践して、脱炭素型ライフスタイルへ転換していきましょう。

- ▶ **プラスチックごみ削減**
 - マイボトル、マイバッグの利用
- ▶ **省エネの実践**
 - 省エネ性能の高いものへの買い替え
 - エアコンや冷蔵庫の適切な温度設定
- ▶ **移動時も省エネ**
 - エコドライブの実践 ● 公共交通機関や自転車を利用
 - 環境性能に優れた自動車の利用
- ▶ **食品ロスの削減**
 - 買い物時の「てまえどり」の実践
 - 外食時の必要な量の注文 ● 規格外の食材の利用
 - 食品のストックや賞味期限のこまめな確認
- ▶ **再生可能エネルギーの導入**
 - 住宅用太陽光発電設備・蓄電池やZEHの導入
- ▶ **森林整備への理解や協力**
 - どんぐり銀行などの森づくり活動に参加
 - 県産木材や県産木材製品の利用
- ▶ **災害対策**
 - ハザードマップや「香川県防災ナビ」などの活用
 - 避難場所や経路の確認
 - 非常用グッズの準備などの防災対策
- ▶ **熱中症対策**
 - 熱中症情報の確認 ● こまめな水分補給・休息
 - エアコンの適切な利用や日傘の使用

事業所の皆さまへ

事業活動においてはすべての場面で温室効果ガスが排出されています。省エネ・省資源対策とともに再生エネや次世代エネルギーの導入検討などを推進していきましょう。

- ▶ **省エネの徹底**
 - 工場等へのBEMSの導入
 - 環境に配慮した事務用機器、高効率の設備・機器の選択
 - 空調設備の適切な温度設定や省エネモード活用
 - エコドライブの実践
 - 環境性能に優れた自動車を社用車として導入
- ▶ **再生可能エネルギーの導入**
 - 事業所への太陽光発電設備・蓄電池、ZEBの導入
 - 環境価値を活かせるJ-クレジット制度の利用
- ▶ **森林整備への理解や協力**
 - フォレストマッチング推進事業などの森づくり活動に参加
 - 県産木材や県産木材製品の利用
- ▶ **GX関連産業への技術革新・事業展開**
- ▶ **水素等の次世代エネルギーに関する情報収集**
- ▶ **適応策の推進**
 - 高温耐性品種の導入や亜熱帯性の作物への転換
 - 職場における熱中症予防
 - 気候変動リスクを考慮したBCP(事業継続計画)の策定・運用



みんなで目指そうカーボンニュートラル!!

香川県

地球温暖化対策 推進計画 概要版

県では、県民、企業、行政など社会全体が連携してカーボンニュートラルの実現に向けた取組みを行うための計画を策定しました。

カーボン
ニュートラルって
なんなん？

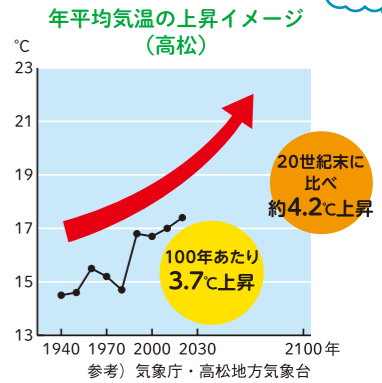
大気中に排出される二酸化炭素などの温室効果ガスの排出量から森林などによる吸収量を差し引き、全体としてプラスマイナスゼロ(実質ゼロ)にすることです。



香川県の
環境にうれしい
白くま博士

香川県も温暖化しています!!

高松の年平均気温は100年あたり3.7℃上昇しており、このまま地球温暖化対策を行わない場合、21世紀末の年平均気温は20世紀末と比べ約4.2℃上昇すると予測されています。地球温暖化の進行によって、すでに私たちの生活にさまざまな影響が生じています。



「地球にやさしい香川県」を目指し、みんなで取り組みましょう!

楽しくエコを学ぶ YouTube 配信中!!

せとeCOちゃんねる

せとeCOちゃんねる 検索

香川県地球温暖化防止活動推進センター
https://www.k-ecc.or.jp/center/index.html

相談無料 環境への取組みをお考えの企業の方へ

ゼロカーボン 企業相談窓口 TEL.087-831-7773

平日午前9時～午後5時

公益財団法人香川県環境保全公社
〒760-0050 高松市亀井町9番地10 県信ビル5階

問い合わせ先

**香川県環境森林部環境政策課
カーボンニュートラル推進室**

TEL 087-832-3215

FAX 087-806-0227

kankyoseisaku@pref.kagawa.lg.jp

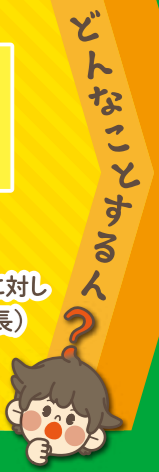
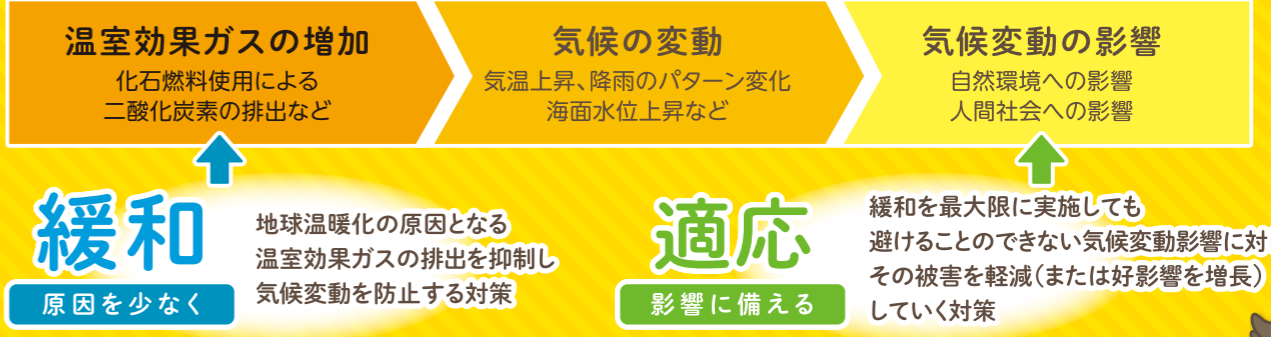
計画本編はこちら

地球にやさしく!

この印刷物は、製造において排出されるCO₂を同量の排出権クレジットを取得することで相殺する(実質的にCO₂ゼロで印刷する)「カーボンオフセット」を行っています。

この印刷物は環境にやさしい「FSC® 認証材および管理原材料」と、有害な物質がほとんど出ない「植物油インキ」を使用しています。また廃液の出ない「水なし印刷」で印刷しています。

そこで、2つの気候変動対策「緩和」と「適応」

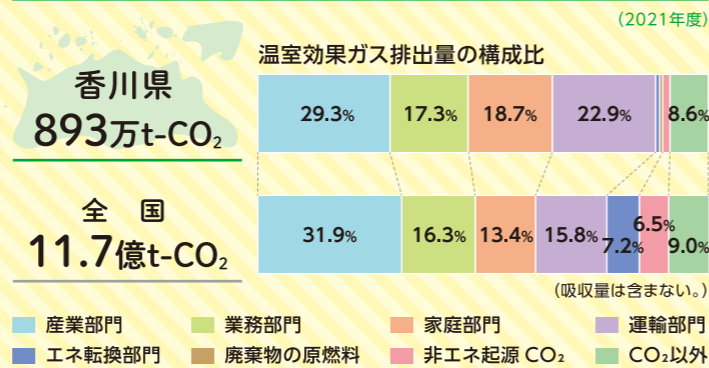


県では目標に向けてさまざまな取組みを進めています。



国の目標を達成するため、県は独自の目標をたて、取り組んでいます。県の緩和策と適応策を見てみましょう。

温室効果ガスの排出量の現状



カーボンニュートラルに向けた温室効果ガス削減目標

中期目標

2030年度までに46%削減 (2013年度比)

主要部門における目標

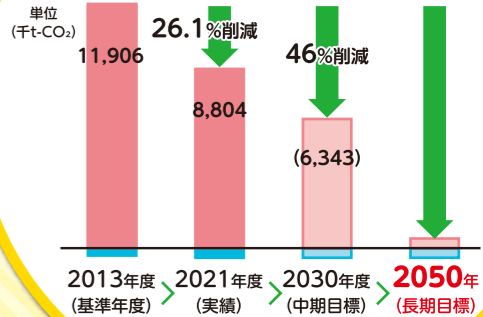
産業部門	2,066千t-CO ₂ 削減率 ▲41%	業務部門	903千t-CO ₂ 削減率 ▲58%
家庭部門	1,095千t-CO ₂ 削減率 ▲59%	運輸部門	1,677千t-CO ₂ 削減率 ▲32%

長期目標

2050年 カーボンニュートラルの実現



温室効果ガス排出・吸収量削減イメージ



計画の基本目標

県民みんなで取り組むカーボンニュートラルの実現



緩和

温室効果ガスの排出削減等を図るため、次の4つの施策の柱を中心に、県民・事業者・行政が一体となって、取組みを推進していきます。

1 徹底した排出削減対策の推進

- 省エネ設備・機器や省エネ住宅の導入を促し日常のエネルギー使用を減らす。
- EVやPHEVなど環境にやさしい車の利用を促進する。
- 3R(リデュース、リユース、リサイクル)、プラスチックごみ対策・食品ロス対策を推進する。

主な指標 EV・PHEV普及台数 5,264台 → 13,686台 (2024年度) (2030年度)

2 再生可能エネルギーの導入促進

- 住宅や事業所の太陽光発電設備・蓄電池の導入を進める。
- 県の施設にも太陽光発電設備を取り入れ、省エネと防災に役立てる。
- 地域に配慮した再エネ導入のルールづくりを進める。

主な指標 県施策による太陽光発電システム設置容量 6,154kW → 7,200kW (2024年度) (2030年度)

3 吸収源対策の推進

- 森林の整備を進め、CO₂を吸収する力を高める。
- 県産木材の利用を広げ、森林資源の循環利用を図る。
- 藻場造成の推進、新たな吸収源としての情報収集を行う。

主な指標 森林整備面積(累計) 3,986ha → 5,000ha (2020~2024年度) (2026~2030年度)

4 脱炭素成長型経済構造への移行促進

- 企業の省エネ・再エネ投資を支援し、脱炭素を後押しする。
- 水素等次世代エネルギーの利活用を進める。
- 脱炭素化技術や新素材・高機能材料の開発・普及など、次世代ものづくりを推進する。

主な指標 GXに関する現地技術指導件数 15件 → 23件 (2024年度) (2030年度)

適応

香川県の地域特性を考慮した気候変動への適応策を推進し、市町と連携しながら、県民や事業者に必要な情報をわかりやすく発信します。

- 気候変動適応センターの機能充実
- 気候変動影響や最新知見の情報提供
- クーリングシェルターの設置促進

自然災害分野

- 影響例
- ▶ 豪雨や台風による洪水被害、内水氾濫
 - ▶ 大規模土砂災害の発生

- 適応の取組み例
- ▶ 流域治水の考えに基づく防災・減災対策の推進
 - ▶ 香川県防災ナビ等による情報発信

農林水産分野

- 影響例
- ▶ 農作物の品質低下や病虫害被害の増加
 - ▶ 養殖ノリへの影響、南方系魚種の出現

- 適応の取組み例
- ▶ 地球温暖化に対応した新品種等の開発
 - ▶ 海域環境に対応した増養殖技術の開発・普及

健康分野

- 影響例
- ▶ 猛暑による熱中症被害の増加
 - ▶ 蚊媒感染症等の発生リスク拡大

- 適応の取組み例
- ▶ 熱中症対策推進のための体制整備、連携強化
 - ▶ 出前講座やリーフレット等による普及啓発

水環境・水資源分野

- 影響例
- ▶ 全国の多くの河川で水温が上昇傾向
 - ▶ 無降雨・少雨による給水制限

- 適応の取組み例
- ▶ 水質の常時監視や汚濁負荷の削減対策
 - ▶ 水資源施設の整備・既存施設の有効利用

産業・経済分野

- 影響例
- ▶ 自然災害による工場・物流等への被害
 - ▶ 作業現場等での熱中症発生のリスク増加

- 適応の取組み例
- ▶ BCP(事業継続計画)の策定運用促進
 - ▶ 現場での熱中症対策の経費の適切な計上

自然生態系分野

- 影響例
- ▶ イノシシ等の分布域拡大
 - ▶ 動植物の季節的サイクルの変化

- 適応の取組み例
- ▶ 里山林の多面的機能の維持増進
 - ▶ 生物多様性保全のための情報収集

県民生活分野

- 影響例
- ▶ 自然災害による各種インフラへの被害
 - ▶ 都市部における熱中症リスクの増大

- 適応の取組み例
- ▶ 道路法面対策や路面冠水対策等の実施
 - ▶ 都市緑化の推進

自分のできることを
ある人かな

