

平成30年度

大気汚染調査結果

香 川 県

はじめに

本冊子は、平成 30 年度に行った大気汚染の常時監視測定と各種大気汚染調査の結果を取りまとめ、大気汚染防止法第 24 条の規定に基づき公表するものです。

さらに、本県が整備している大気汚染常時監視システムでは、インターネットを介して情報の提供を行っておりますので、関係各位におかれましては、今後の環境保全対策の基礎資料として、これらを合わせてご活用いただければ幸いです。

目 次

I	測定の概要	1
1.	大気汚染調査の実施内容	3
2.	大気の汚染に係る環境基準について	4
3.	二酸化窒素に係る環境基準について	5
4.	ダイオキシン類による大気の汚染、水質の汚濁及び土壌の汚染に係る環境基準について	6
5.	ベンゼン等による大気の汚染に係る環境基準について	7
6.	微小粒子状物質による大気の汚染に係る環境基準について	8
II	測定結果の概要	9
1.	大気汚染常時監視測定局における測定結果	11
(1)	大気汚染の概況	14
(2)	二酸化硫黄	15
(3)	窒素酸化物	17
(4)	光化学オキシダント	20
(5)	一酸化炭素	22
(6)	浮遊粒子状物質	23
(7)	炭化水素	24
(8)	微小粒子状物質	26
2.	ダイオキシン類大気環境調査結果	27
3.	有害大気汚染物質調査結果	28
4.	ダストジャー法による降下ばいじん量調査結果	29
5.	アスベスト調査結果	30
6.	酸性雨実態調査結果	31
7.	大気環境中フロンガス濃度実態調査結果	31
III	測定結果（データ集）	33
1.	大気汚染常時監視測定局における測定結果	35
(1)	二酸化硫黄	35
(2)	窒素酸化物	40
(3)	光化学オキシダント	54
(4)	一酸化炭素	59
(5)	浮遊粒子状物質	61
(6)	炭化水素	67

(7) 微小粒子状物質	72
2. ダイオキシン類大気環境調査結果	75
3. 有害大気汚染物質調査結果	76
4. ダストジャー法による降下ばいじん量調査結果.....	78
5. アスベスト調査結果	80
6. 酸性雨実態調査結果	82
7. 大気環境中フロンガス濃度実態調査結果.....	82
[参考資料] 大気汚染調査項目の用語解説	83

I 測定 の 概 要

1. 大気汚染調査の実施内容

県下の大気汚染状況を把握するため、関係市町の協力を得て、大気汚染自動測定機による二酸化硫黄等各種汚染物質濃度の常時測定を実施した。

また、ダイオキシン類大気環境調査、有害大気汚染物質調査など各種調査を実施した。（高松市実施分を含む。）調査の種類別の測定項目及び測定地点数は表1のとおりである。

表1 調査の種類別の測定項目及び測定地点数（平成30年度）

調査の種類	測定項目	測定地点数
大気汚染自動測定機による常時測定	二酸化硫黄	16
	窒素酸化物	19
	光化学オキシダント	16
	一酸化炭素	2
	浮遊粒子状物質	21
	炭化水素	2
	微小粒子状物質	13
ダイオキシン類大気環境調査	ダイオキシン類	9
有害大気汚染物質調査	ベンゼン、トリクロロエチレン、テトラクロロエチレン、ジクロロメタン アクリロニトリル、アセトアルデヒド、塩化ビニルモノマー、クロロホルム、酸化エチレン、1,2-ジクロロエタン、水銀及びその化合物、ニッケル化合物、ヒ素及びその化合物、1,3-ブタジエン、ベリリウム及びその化合物、ベンゾ【a】ピレン、ホルムアルデヒド、マンガン及びその化合物、クロム及びその化合物、塩化メチル、トルエン	5
ダストジャー法による降下ばいじん量調査	降下ばいじん	10
アスベスト調査	アスベスト	10
酸性雨実態調査	酸性度	2
大気環境中フロンガス濃度実態調査	フロン	1

2. 大気の汚染に係る環境基準について

昭和48年5月8日 環告25
最終改正 平成8年10月25日 環告73

公害対策基本法（昭和42年法律第132号）第9条の規定に基づく大気の汚染に係る環境基準について次のとおり告示し、「浮遊粒子状物質に係る環境基準について」（昭和47年1月環境庁告示第1号）は、廃止する。

環境基本法（平成5年法律第91号）第16条第1項の規定による大気の汚染に係る環境上の条件につき人の健康を保護する上で維持することが望ましい基準（以下「環境基準」という。）及びその達成期間は、別に定めるところによるほか、次のとおりとする。

第1 環境基準

- 1 環境基準は、別表の上欄に掲げる物質ごとに、同表の中欄に掲げるとおりとする。
- 2 1の環境基準は、別表の上欄に掲げる物質ごとに、当該物質による大気の汚染の状況を的確に把握することができると思われる場所において、同表の下欄に掲げる方法により測定した場合における測定値によるものとする。
- 3 1の環境基準は、工業専用地域、車道その他一般公衆が通常生活していない地域または場所については、適用しない。

第2 達成期間

- 1 一酸化炭素、浮遊粒子状物質または光化学オキシダントに係る環境基準は、維持されまたは早期に達成されるよう努めるものとする。
- 2 二酸化いおうに係る環境基準は、維持されまたは原則として5年以内において達成されるよう努めるものとする。

別表

物質	二酸化いおう	一酸化炭素	浮遊粒子状物質	光化学オキシダント
環境上の条件	1時間値の1日平均値が0.04ppm以下であり、かつ、1時間値が0.1ppm以下であること。	1時間値の1日平均値が10ppm以下であり、かつ、1時間値の8時間平均値が20ppm以下であること。	1時間値の1日平均値が0.10mg/m ³ 以下であり、かつ、1時間値が0.20mg/m ³ 以下であること。	1時間値が0.06ppm以下であること。
測定方法	溶液導電率法又は紫外線蛍光法	非分散型赤外分析計を用いる方法	濾過捕集による重量濃度測定方法又はこの方法によって測定された重量濃度と直線的な関係を有する量が得られる光散乱法、圧電天びん法若しくはベータ線吸収法	中性ヨウ化カリウム溶液を用いる吸光度法若しくは電量法、紫外線吸収法又はエチレンを用いる化学発光法
備考	1 浮遊粒子状物質とは、大気中に浮遊する粒子状物質であって、その粒径が10マイクロメートル以下のものをいう。 2 光化学オキシダントとは、オゾン、パーオキシアセチルナイトレートその他の光化学反応により生成される酸化性物質（中性ヨウ化カリウム溶液からヨウ素を遊離するものに限り、二酸化窒素を除く。）をいう。			

(参考) 環境基準による大気汚染（二酸化いおう等）の評価について

環境基準の評価方法には短期的評価と長期的評価がある。当該地域の大気汚染に対する施策の効果等を的確に判断するには、年間にわたる測定結果を長期的に観察したうえで評価することとされている。

短期的評価とは、連続してまたは随時に行った測定結果により、測定を行った日または時間についてその評価を行うものである。

また、長期的評価とは、年間における1日平均値のうち測定機の精度等からみて測定値の高い方から2%の範囲内にあるもの（365日分の測定値がある場合には7日分の測定値）を除外して評価を行うものである。ただし、1日平均値につき環境基準を超える日が2日以上連続した場合には、このような取扱いは行わない。

3. 二酸化窒素に係る環境基準について

昭和53年7月11日 環告38
改正 平成8年10月25日 環告74

公害対策基本法（昭和42年法律第132号）第9条の規定に基づく大気汚染に係る環境上の条件のうち、二酸化窒素に係る環境基準について次のとおり告示する。

環境基本法（平成5年法律第91号）第16条第1項の規定による二酸化窒素に係る環境上の条件につき人の健康を保護する上で維持されることが望ましい基準（以下「環境基準」という。）及びその達成期間等は、次のとおりとする。

第1 環境基準

1 二酸化窒素に係る環境基準は、次のとおりとする。

1時間値の1日平均値が0.04ppmから0.06ppmまでゾーン内又はそれ以下であること。

2 1の環境基準は、二酸化窒素による大気汚染の状況を的確に把握することができると思われる場所において、ザルツマン試薬を用いる吸光光度法又はオゾンを用いる化学発光法により測定した場合における測定値によるものとする。

3 1の環境基準は、工業専用地域、車道その他一般公衆が通常生活していない地域又は場所については、適用しない。

第2 達成期間等

1 1時間値の1日平均値が0.06ppmを超える地域にあっては、1時間値の1日平均値0.06ppmが達成されるよう努めるものとし、その達成期間は原則として7年以内とする。

2 1時間値の1日平均値が0.04ppmから0.06ppmまでのゾーン内にある地域にあっては、原則として、このゾーン内において、現状程度の水準を維持し、又はこれを大きく上回ることはならないよう努めるものとする。

3 環境基準を維持し、又は達成するため、個別発生源に対する排出規制のほか、各種の施策を総合的かつ有効適切に講ずるものとする。

(参考) 環境基準による大気汚染（二酸化窒素）の評価について

二酸化窒素の評価については、年間における1日平均値のうち低い方から98%に相当するもの（1日平均値の年間98%値）が0.06ppm以下の場合には環境基準が達成され、1日平均値の年間98%値が0.06ppmを超える場合には環境基準が達成されていないものとする。

4. ダイオキシン類による大気の汚染、水質の汚濁及び土壌の汚染に係る環境基準について（抜粋）

平成 11 年 12 月 27 日 環告 68

ダイオキシン類対策特別措置法（平成 11 年法律第 105 号）第 7 条の規定に基づき、ダイオキシン類による大気の汚染、水質の汚濁及び土壌の汚染に係る環境基準を次のとおり定め、平成 12 年 1 月 15 日から適用する。

ダイオキシン類による大気の汚染、水質の汚濁及び土壌の汚染に係る環境基準について

ダイオキシン類対策特別措置法（平成 11 年法律第 105 号）第 7 条の規定に基づくダイオキシン類による大気の汚染、水質の汚濁及び土壌の汚染に係る環境上の条件につき人の健康を保護する上で維持されることが望ましい基準（以下「環境基準」という。）は、次のとおりとする。

第 1 環境基準

- 1 環境基準は、別表の媒体の項に掲げる媒体ごとに、同表の基準値の項に掲げるとおりとする。
- 2 1 の環境基準の達成状況を調査するため測定を行う場合には、別表の媒体の項に掲げる媒体ごとに、ダイオキシン類による汚染又は汚濁の環境状況を的確に把握することができる地点において、同表の測定方法の項に掲げる方法により行うものとする。
- 3 大気の汚染に係る環境基準は、工業専用地域、車道その他一般公衆が通常生活していない地域又は場所については適用しない。

第 2 達成期間等

- 1 環境基準が達成されていない地域又は水域にあつては、可及的速やかに達成されるように努めることとする。
- 2 環境基準が現に達成されている地域若しくは水域又は環境基準が達成された地域若しくは水域にあつては、その維持に努めることとする。

第 3 環境基準の見直し

ダイオキシン類に関する科学的な知見が向上した場合、基準値を適宜見直すこととする。

別表

媒体	基準値	測定方法
大気	0.6pg-TEQ/m ³ 以下	ポリウレタンフォームを装着した採取筒をろ紙後段に取り付けたエアサンプラーにより採取した試料を高分解能ガスクロマトグラフ質量分析計により測定する方法
備考	1 基準値は、2, 3, 7, 8, -四塩化ジベンゾーパラージオキシンの毒性に換算した値とする。 2 大気及び水質の基準値は、年間平均値とする。	

5. ベンゼン等による大気の汚染に係る環境基準について

平成 9 年 2 月 4 日 環告 4
 改正 平成 13 年 4 月 20 日 環告 30

環境基本法第 16 条第 1 項の規定によるベンゼン、トリクロロエチレン、テトラクロロエチレン及びジクロロメタン（以下「ベンゼン等」という。）による大気の汚染に係る環境上の条件につき人の健康を保護する上で維持することが望ましい基準（以下「環境基準」という。）及びその達成期間は、次のとおりとする。

第 1 環境基準

- 1 ベンゼン等による大気の汚染に係る環境基準は、別表の物質の欄に掲げる物質ごとに、同表の環境上の条件の欄に掲げるとおりとする。
- 2 1 の環境基準は、別表の物質の欄に掲げる物質ごとに、当該物質による大気の汚染の状況を的確に把握することができると思われる場所において、同表の測定方法の欄に掲げる方法により測定した場合における測定値によるものとする。
- 3 1 の環境基準は、工業専用地域、車道その他一般公衆が通常生活していない地域又は場所については、適用しない。

第 2 達成期間

ベンゼン等による大気の汚染に係る環境基準は、継続的に摂取される場合には人の健康を損なうおそれがある物質に係るものであることにかんがみ、将来にわたって人の健康に係る被害が未然に防止されるようにすることを旨として、その維持又は早期達成に努めるものとする。

別表

物質	ベンゼン	トリクロロエチレン	テトラクロロエチレン	ジクロロメタン
環境上の条件	1 年平均値が 0.003 mg/m ³ 以下であること。	1 年平均値が 0.2 mg/m ³ 以下であること。	1 年平均値が 0.2 mg/m ³ 以下であること。	1 年平均値が 0.15 mg/m ³ 以下であること。
測定方法	キャニスター若しくは捕集管により採取した試料をガスクロマトグラフ質量分析計により測定する方法又はこれと同等以上の性能を有すると認められる方法	キャニスター若しくは捕集管により採取した試料をガスクロマトグラフ質量分析計により測定する方法又はこれと同等以上の性能を有すると認められる方法	キャニスター若しくは捕集管により採取した試料をガスクロマトグラフ質量分析計により測定する方法又はこれと同等以上の性能を有すると認められる方法	キャニスター若しくは捕集管により採取した試料をガスクロマトグラフ質量分析計により測定する方法又はこれと同等以上の性能を有すると認められる方法

6. 微小粒子状物質による大気の汚染に係る環境基準について

平成 21 年 9 月 9 日 環告 33

環境基本法第 16 条第 1 項の規定による微小粒子状物質による大気の汚染に係る環境上の条件につき人の健康を保護する上で維持することが望ましい基準（以下「環境基準」という。）及びその達成期間は、次のとおりとする。

第 1 環境基準

- 1 微小粒子状物質に係る環境基準は、次のとおりとする。
1 年平均値が $15 \mu\text{g}/\text{m}^3$ 以下であり、かつ、1 日平均値が $35 \mu\text{g}/\text{m}^3$ 以下であること。
- 2 1 の環境基準は、微小粒子状物質による大気の汚染の状況を的確に把握することができる
と認められる場所において、濾過捕集による質量濃度測定方法又はこの方法によって測定さ
れた質量濃度と等価な値が得られると認められる自動測定機による方法により測定した場合
における測定値によるものとする。
- 3 1 の環境基準は、工業専用地域、車道その他一般公衆が通常生活していない地域又は場所
については、適用しない。
- 4 微小粒子状物質とは、大気中に浮遊する粒子状物質であつて、粒径が $2.5 \mu\text{m}$ の粒子を 50%
の割合で分離できる分粒装置を用いて、より粒径の大きい粒子を除去した後に採取される粒
子をいう。

第 2 達成期間

微小粒子状物質による大気の汚染に係る環境基準は、維持され又は早期達成に努めるものとする。

Ⅱ 測定結果の概要

1. 大気汚染常時監視測定局における測定結果

平成 30 年度は、23 測定局で二酸化硫黄等の測定を実施した。測定局の配置図及び局別の測定項目等は、それぞれ図 1 及び表 2 のとおりである。

図1 大気汚染常時監視測定局の配置図



表2 大気汚染常時監視測定局一覧表

区分	市 町	測 定 局	用途 地域	測 定								設置 主体
				二酸化 硫黄	窒素 酸化物	光化学 オキシダント	一酸化 炭素	浮遊粒子状 物質	微小粒子状 物質	炭化 水素	風向 風速	
一 般 環 境 大 気 測 定 局	坂 出 市	坂 出 市 役 所	商	○	○	○	○	○	○	○	△	A
		瀬 居 島	未	○	○			○			○	C
		林 田 出 張 所	〃	○	○	○		○			○	C
		相 模 坊 神 社	〃	○	○			○			○	C
		川 津	準工	○(C)	○	○		○(C)			△	A
		櫃 石 島	未	○(C)	○			○(C)			△	A
	宇多津町	宇 多 津 町 役 場	商			○			○		△	A
	丸 亀 市	丸 亀 市 役 所	〃			○		○	○		△	A
		青 ノ 山	住	○	○			○			○	C
		城 坤 小 学 校	〃	○	○	○		○			○	C
	多度津町	多 度 津 町 役 場	〃			○			○		△	A
	善通寺市	善 通 寺 市 役 所	〃			○		○	○		△	A
	観音寺市	観 音 寺 市 役 所	〃	○	○	○		○	○		△	A
	さぬき市	東 讃 保 健 福 祉 事 務 所	その他	○	○	○		○	○			A
	土庄町	小 豆 総 合 事 務 所	〃	○	○	○		○	○			A
	高 松 市	高 松 競 輪 場	工	○	○	○		○	○		○	B
		国 分 寺	住	○	○	○		○	○		○	B
		東 部 運 動 公 園	未	○	○	○		○	○		○	B
		南 消 防 署 香 川 分 署	商	○	○	○		○	○		○	B
直島町	直 島 町 役 場	未	○	○	○		○			○	C	
自 動 車 排 出 ガ ス 測 定 局	高 松 市	高 松 市 役 所	商		○			○		○		B
		栗 林 公 園 前	〃		○		○	○				B
		鶴 尾 コ ミ ュ ニ テ ィ セ ン タ ー	住		○			○	○		○	B

(注) 「設置主体」は、県が設置したもの=A、政令市（高松市）が設置したもの=B、政令市以外の市及び町が設置したもの=Cとする。

(注) 「風向風速」の「△」は、研究目的で測定している。

(1) 大気汚染の概況

本県では、平成 30 年度は 23 測定局において大気の常時監視を行った。これらの測定局の測定項目別の環境基準適合状況は表 3 のとおりである。

表 3 環境基準適合状況

項目	年度	平成	27	28	29	30
		26 年度				
二酸化硫黄	有効測定局数	18	16	16	16	16
	適合局数	18	16	16	16	16
	適合率(%)	100.0	100.0	100.0	100.0	100.0
二酸化窒素	有効測定局数	21	19	19	19	19
	適合局数	21(0)	19(0)	19(0)	19(0)	19(0)
	適合率(%)	100.0	100.0	100.0	100.0	100.0
光化学オキシダント	有効測定局数	13	16	16	16	16
	適合局数	0	0	0	0	0
	適合率(%)	0	0	0	0	0
一酸化炭素	有効測定局数	2	2	2	2	2
	適合局数	2	2	2	2	2
	適合率(%)	100.0	100.0	100.0	100.0	100.0
浮遊粒子状物質	有効測定局数	21	21	21	21	21
	適合局数	21	21	21	21	21
	適合率(%)	100.0	100.0	100.0	100.0	100.0
微小粒子状物質 (PM _{2.5})	有効測定局数	12	13	13	13	13
	適合局数	2	2	8	8	9
	適合率(%)	16.7	15.4	61.5	61.5	69.2

(注) 1. 二酸化硫黄、二酸化窒素、一酸化炭素、浮遊粒子状物質、微小粒子状物質については長期的評価、光化学オキシダントについては短期的評価（昼間の一時間値との比較）による環境基準適合状況である。

2. 二酸化窒素については、() で示すのは日平均値の年間 98%値が 0.04ppm 以上 0.06ppm 以下のゾーン内局数である。

① 二酸化硫黄

石油等の燃焼に伴って発生する二酸化硫黄は、工場等のばい煙規制により改善が進み、近年は全国的に良好な状況が続いている。本県においても、平成 30 年度は全ての測定局で環境基準に適合している。

② 二酸化窒素

二酸化窒素は、主に工場や自動車から排出されており、本県では一般環境大気測定局よりも自動車排出ガス測定局のほうが年平均値が高くなる傾向がある。平成 30 年度も全ての測定局で環境基準に適合しており、良好な状況が続いている。

③ 光化学オキシダント

全ての測定局で環境基準に適合しておらず、日差しの強い夏期に高濃度の日が多くなってい

る。平成 30 年度は、光化学オキシダント濃度が高く、気象条件からみて、その状態が継続すると認められるとき発令される光化学オキシダント予報（1 時間値 0.10ppm 以上）を東讃地域で 2 回、中讃地域で 2 回、西讃地域で 2 回発令した。

④ 一酸化炭素

自動車が主な発生源とされている一酸化炭素は、全ての測定局において環境基準に適合しており、良好な状況が続いている。年平均値は前年度と比べてほぼ横ばいであった。

⑤ 浮遊粒子状物質

自動車排出ガスが大気中で変化した二次生成物質や、工場から排出されるばいじんなどの人為的発生源が主である浮遊粒子状物質は、気象条件等により、一時的に高くなることが多く、環境基準の適合率の年間変動が大きい。年平均値は、近年おおむね横ばいである。

⑥ 微小粒子状物質（PM_{2.5}）

浮遊粒子状物質と同じく気象条件等により、一時的に高くなることが多く、平成 30 年度は 13 局中 4 局が環境基準未適合であった。平成 30 年度は、国の暫定指針値である日平均 70 $\mu\text{g}/\text{m}^3$ を超えると予想されるとき発令される注意喚起の実施はなかった。

(2) 二酸化硫黄

二酸化硫黄の測定は 16 測定局（一般環境大気測定局 16 局）で実施しており、年平均値の経年変化及び環境基準適合状況は、それぞれ、図 2 及び表 4、表 5 のとおりである。

二酸化硫黄濃度の年平均値は、ほぼ横ばいであった。

また、平成 30 年度は、全ての測定局で長期的評価による環境基準に適合している。

図 2 二酸化硫黄濃度の推移（測定局における年平均値の単純平均値の経年変化）

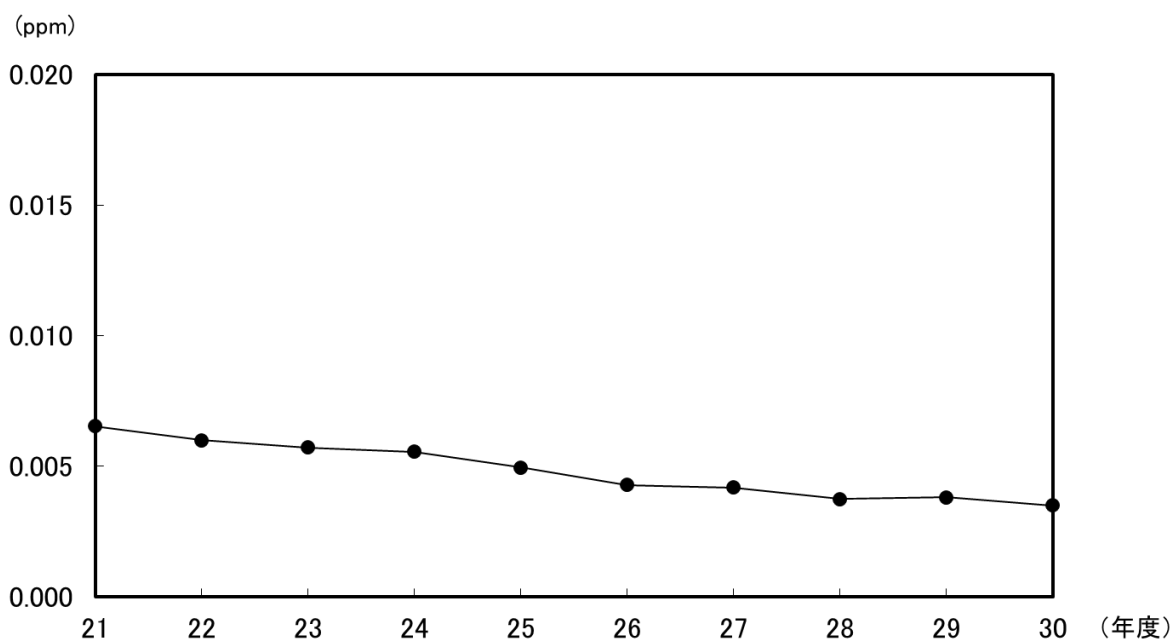


表4 二酸化硫黄（年平均値の経年変化）

測定局	年平均値 (ppm)				
	平成26年度	27	28	29	30
坂出市役所	0.005	0.003	0.003	0.003	0.002
瀬居島	0.008	0.008	0.007	0.008	0.007
林田出張所	0.002	0.002	0.002	0.002	0.002
相模坊神社	0.006	0.006	0.005	0.006	0.006
川津	0.002	0.002	0.002	0.002	0.002
櫃石島	0.006	0.005	0.003	0.003	0.003
（宇多津町役場）	0.003	(0.004)	—	—	—
（丸亀市役所）	0.003	(0.004)	—	—	—
青ノ山	0.005	0.006	0.005	0.005	0.005
城坤小学校	0.005	0.006	0.005	0.005	0.005
（多度津町役場）	0.003	(0.004)	—	—	—
（善通寺市役所）	0.002	(0.002)	—	—	—
観音寺市役所	0.002	0.002	0.002	0.002	0.001
東讃保健福祉事務所	—	0.001	0.001	0.001	0.001
小豆総合事務所	—	0.002	0.002	0.002	0.002
高松競輪場	0.006	0.006	0.006	0.006	0.006
国分寺	0.004	0.004	0.004	0.004	0.004
東部運動公園	0.004	0.004	0.004	0.003	0.001
南消防署香川分署	0.003	0.003	0.003	0.003	0.003
直島町役場	0.008	0.007	0.006	0.006	0.006

（注）年度を通じての測定時間が6,000時間に達しない場合のデータは（ ）で示す。以下の表でも同じ。

表5 二酸化硫黄の環境基準適合状況

測定局区分	項目	年度				
		平成26年度	27	28	29	30
一般環境大気測定局	有効測定局数	18	16	16	16	16
	環境基準適合局数	18	16	16	16	16
	環境基準適合率(%)	100	100	100	100	100

(3) 窒素酸化物

窒素酸化物の測定は 19 測定局（一般環境大気測定局 16 局、自動車排出ガス測定局 3 局）で実施しており、一酸化窒素及び二酸化窒素の年平均値の経年変化は、それぞれ、表 6、図 3 及び表 7 のとおりである。また、二酸化窒素の日平均値の年間 98% 値の経年変化及び環境基準適合状況は、それぞれ、表 8、表 9 のとおりである。

(ア) 一酸化窒素

一酸化窒素濃度の年平均値は、ここ数年おおむね横ばいで推移している。

(イ) 二酸化窒素

二酸化窒素濃度の年平均値は、一酸化窒素同様ここ数年おおむね横ばいで推移している。

また、平成 30 年度は、全ての測定局で長期的評価による環境基準に適合している。

表 6 一酸化窒素（年平均値の経年変化）

測定局	年平均値 (ppm)				
	平成 26 年度	27	28	29	30
坂出市役所	0.003	0.003	0.003	0.003	0.002
瀬居島	0.005	0.006	0.005	0.004	0.003
林田出張所	0.003	0.002	0.002	0.002	0.002
相模坊神社	0.003	0.003	0.002	0.003	0.001
川津	0.005	0.005	0.004	0.004	0.004
櫃石島	0.003	0.003	0.003	0.003	0.002
（宇多津町役場）	0.003	(0.005)	—	—	—
（丸亀市役所）	0.004	(0.004)	—	—	—
青ノ山	0.003	0.003	0.003	0.003	0.002
城坤小学校	0.004	0.004	0.003	0.004	0.003
（多度津町役場）	0.002	(0.005)	—	—	—
（善通寺市役所）	0.002	(0.003)	—	—	—
観音寺市役所	0.003	0.001	0.001	0.001	0.001
東讃保健福祉事務所	—	0.002	0.002	0.002	0.002
小豆総合事務所	—	0.002	0.001	0.001	0.001
高松競輪場	0.006	0.006	0.005	0.006	0.005
国分寺	0.004	0.004	0.003	0.003	0.002
東部運動公園	0.002	0.002	0.002	0.001	0.000
南消防署香川分署	0.002	0.001	0.001	0.001	0.001
直島町役場	0.006	0.003	0.002	0.002	0.002
※高松市役所	0.008	0.007	0.007	0.006	0.005
※栗林公園前	0.016	0.015	0.014	0.012	0.011
※鶴尾コミュニティセンター	0.005	0.005	0.005	0.004	0.003

(注) ※印は自動車排出ガス測定局を、その他は一般環境大気測定局を示す。以下の表でも同じ。

図3 二酸化窒素濃度の推移 (測定局における年平均値の単純平均値の経年変化)

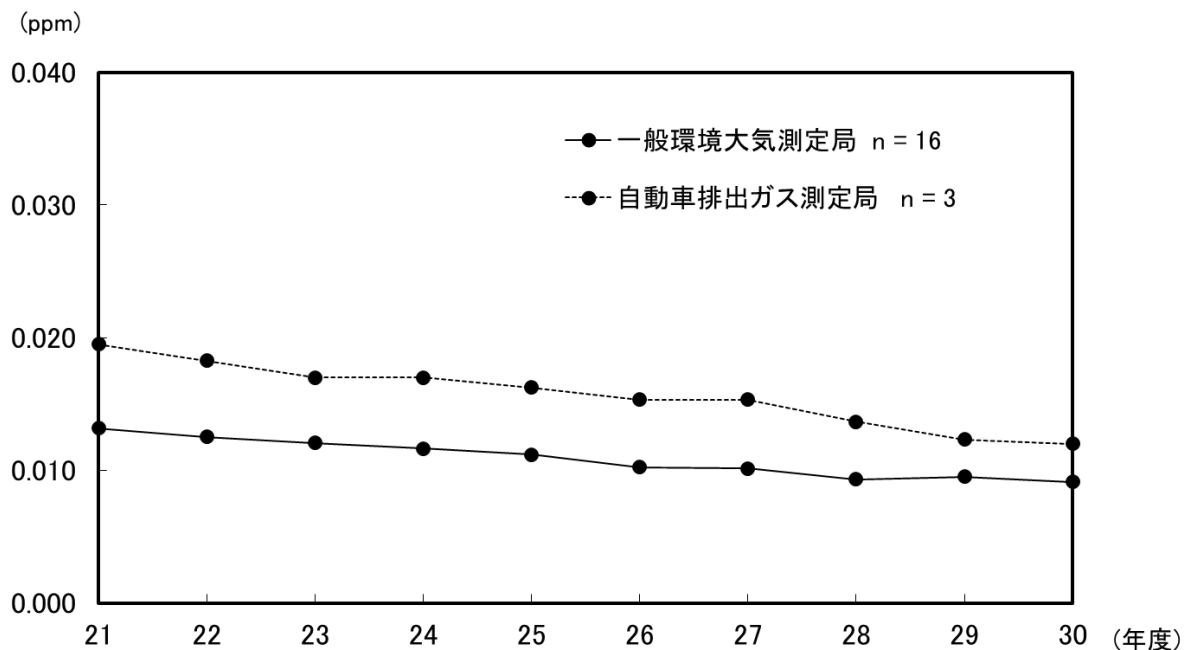


表7 二酸化窒素 (年平均値の経年変化)

測定局	年平均値 (ppm)				
	平成26年度	27	28	29	30
坂出市役所	0.011	0.012	0.012	0.012	0.012
瀬居島	0.012	0.012	0.011	0.013	0.012
林田出張所	0.011	0.011	0.010	0.010	0.010
相模坊神社	0.008	0.008	0.008	0.008	0.008
川津	0.014	0.015	0.013	0.013	0.013
櫃石島	0.012	0.014	0.012	0.012	0.011
(宇多津町役場)	0.013	(0.019)	—	—	—
(丸亀市役所)	0.012	(0.019)	—	—	—
青ノ山	0.008	0.009	0.008	0.007	0.007
城坤小学校	0.011	0.012	0.011	0.011	0.010
(多度津町役場)	0.011	(0.018)	—	—	—
(善通寺市役所)	0.008	(0.011)	—	—	—
観音寺市役所	0.009	0.008	0.008	0.008	0.008
東讃保健福祉事務所	—	0.009	0.009	0.009	0.009
小豆総合事務所	—	0.007	0.007	0.008	0.007
高松競輪場	0.014	0.015	0.012	0.012	0.012
国分寺	0.009	0.009	0.008	0.008	0.008
東部運動公園	0.006	0.007	0.006	0.006	0.005
南消防署香川分署	0.005	0.005	0.005	0.005	0.005
直島町役場	0.010	0.009	0.009	0.010	0.009
※高松市役所	0.015	0.015	0.014	0.013	0.012
※栗林公園前	0.019	0.020	0.017	0.015	0.014
(※花園)	0.015	—	—	—	—
※鶴尾コミュニティセンター	0.012	0.011	0.010	0.009	0.010

表 8 二酸化窒素（日平均値の年間 98%値の経年変化）

測定局	日平均値の年間 98%値 (ppm)				
	平成 26 年度	27	28	29	30
坂 出 市 役 所	0.027	0.027	0.024	0.026	0.025
瀬 居 島	0.025	0.027	0.023	0.027	0.027
林 田 出 張 所	0.023	0.023	0.020	0.022	0.020
相 模 坊 神 社	0.022	0.020	0.017	0.019	0.017
川 津	0.030	0.030	0.025	0.028	0.027
櫃 石 島	0.031	0.033	0.028	0.032	0.028
（宇多津町役場）	0.031	(0.034)	—	—	—
（丸亀市役所）	0.032	(0.034)	—	—	—
青 ノ 山	0.022	0.023	0.020	0.022	0.019
城 坤 小 学 校	0.029	0.031	0.027	0.029	0.025
（多度津町役場）	0.032	(0.032)	—	—	—
（善通寺市役所）	0.020	(0.020)	—	—	—
観 音 寺 市 役 所	0.021	0.019	0.018	0.018	0.016
東讃保健福祉事務所	—	0.022	0.020	0.024	0.018
小豆総合事務所	—	0.018	0.017	0.019	0.018
高 松 競 輪 場	0.036	0.035	0.027	0.032	0.032
国 分 寺	0.024	0.023	0.020	0.022	0.018
東 部 運 動 公 園	0.019	0.019	0.016	0.015	0.014
南消防署香川分署	0.013	0.013	0.011	0.012	0.010
直 島 町 役 場	0.024	0.020	0.018	0.023	0.020
※ 高 松 市 役 所	0.034	0.034	0.029	0.030	0.027
※ 栗 林 公 園 前	0.035	0.034	0.029	0.031	0.027
※ 鶴尾コミュニティセンター	0.026	0.027	0.023	0.024	0.021

表 9 二酸化窒素の環境基準適合状況

測定局区分	項目	年度				
		平成 26 年度	27	28	29	30
一般環境大気測定局	有効測定局数	18	16	16	16	16
	環境基準適合局数	18	16	16	16	16
	環境基準適合率(%)	100	100	100	100	100
	ゾーン内測定局数	0	0	0	0	0
自動車排出ガス測定局	有効測定局数	3	3	3	3	3
	環境基準適合局数	3	3	3	3	3
	環境基準適合率(%)	100	100	100	100	100
	ゾーン内測定局数	0	0	0	0	0
合 計	有効測定局数	21	19	19	19	19
	環境基準適合局数	21	19	19	19	19
	環境基準適合率(%)	100	100	100	100	100
	ゾーン内測定局数	0	0	0	0	0

(4) 光化学オキシダント

光化学オキシダントの測定は 16 測定局で実施しており、昼間の 1 時間値が 0.06ppm を超えた日数と時間数の経年変化は図 4 及び表 10 のとおりである。また、昼間の 1 時間値が 0.12ppm 以上の日数と時間数の経年変化は表 11 のとおりである。

この結果では、全ての測定局で環境基準未適合である。

また、平成 30 年度は、光化学オキシダント予報を東讃地域で 2 回、中讃地域で 2 回、西讃地域で 2 回発令した。

図 4 光化学オキシダント推移

(測定局における昼間の 1 時間値が環境基準を超えた時間数の単純平均値の経年変化)

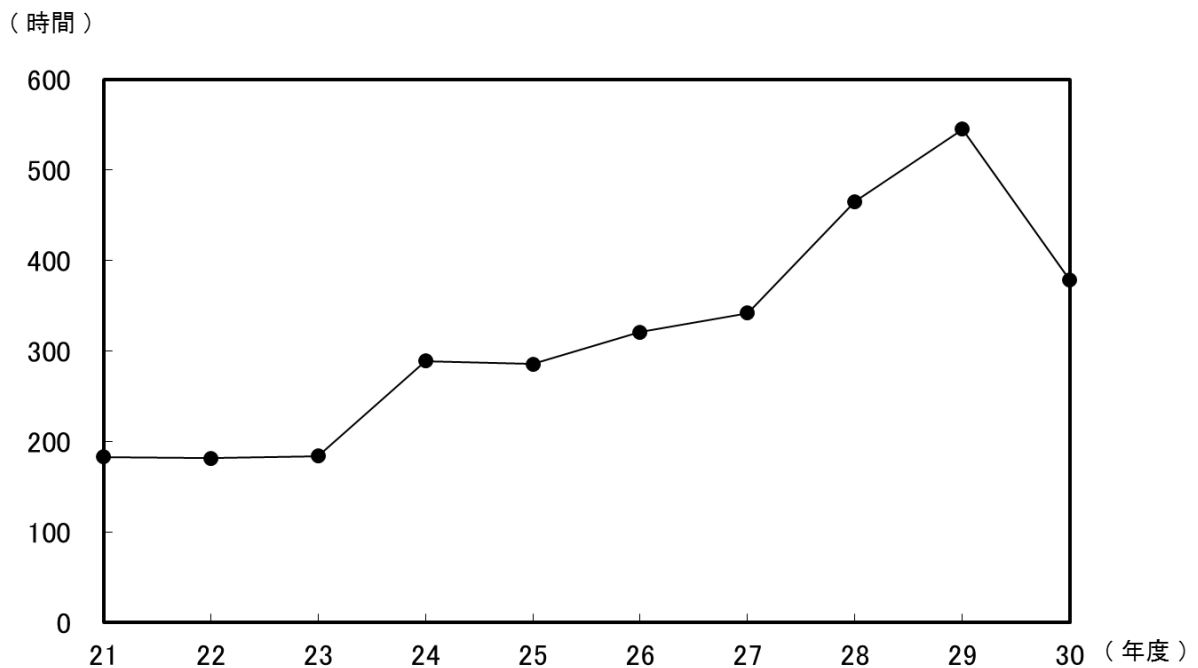


表 10 光化学オキシダント（昼間の 1 時間値が 0.06ppm を超えた日数と時間数の経年変化）

測 定 局	昼間の 1 時間値が 0.06ppm を超えた日数と時間数									
	(日)					(時間)				
	平成 26年 度	27	28	29	30	平成 26年 度	27	28	29	30
坂 出 市 役 所	80	64	89	102	80	418	338	534	569	424
林 田 出 張 所	39	31	49	58	61	174	131	245	290	305
川 津	70	76	94	105	81	357	413	556	577	419
宇 多 津 町 役 場	103	95	96	114	71	530	571	562	658	327
丸 亀 市 役 所	34	82	85	82	66	137	464	478	510	345
城 坤 小 学 校	26	33	49	62	69	110	145	231	341	361
多 度 津 町 役 場	73	80	86	90	78	343	381	428	541	367
善 通 寺 市 役 所	77	93	122	108	98	464	499	831	654	592
観 音 寺 市 役 所	—	51	121	141	100	—	235	846	802	574
東 讃 保 健 福 祉 事 務 所	—	44	87	102	78	—	202	437	515	339
小 豆 総 合 事 務 所	—	43	99	106	91	—	212	529	522	418
高 松 競 輪 場	62	72	50	102	57	286	326	254	506	231
国 分 寺	60	41	49	74	60	290	198	260	422	334
東 部 運 動 公 園	80	85	79	110	76	407	486	425	697	398
南 消 防 署 香 川 分 署	85	100	89	119	82	471	648	500	790	475
直 島 町 役 場	40	50	67	64	38	181	220	325	328	142

(注) 昼間とは 5 時から 20 時までの時間帯をいう。したがって、1 時間値は 6 時から 20 時まで得られることになる。

表 11 光化学オキシダント（昼間の1時間値が0.12ppm以上の日数と時間数の経年変化）

測定局	昼間の1時間値が0.12ppm以上の日数と時間数									
	(日)					(時間)				
	平成 26年度	27	28	29	30	平成 26年度	27	28	29	30
坂出市役所	0	0	0	0	0	0	0	0	0	0
林田出張所	0	0	0	0	0	0	0	0	0	0
川津	0	0	0	0	0	0	0	0	0	0
宇多津町役場	0	0	0	0	0	0	0	0	0	0
丸亀市役所	0	0	0	0	0	0	0	0	0	0
城坤小学校	0	0	0	0	0	0	0	0	0	0
多度津町役場	0	0	0	0	0	0	0	0	0	0
善通寺市役所	0	0	1	0	0	0	0	1	0	0
観音寺市役所	—	0	0	0	0	—	0	0	0	0
東讃保健福祉事務所	—	0	0	0	0	—	0	0	0	0
小豆総合事務所	—	0	0	0	0	—	0	0	0	0
高松競輪場	0	0	0	0	0	0	0	0	0	0
国分寺	0	0	0	0	0	0	0	0	0	0
東部運動公園	0	0	0	0	0	0	0	0	0	0
南消防署香川分署	0	1	0	1	0	0	1	0	4	0
直島町役場	0	0	0	0	0	0	0	0	0	0

(5) 一酸化炭素

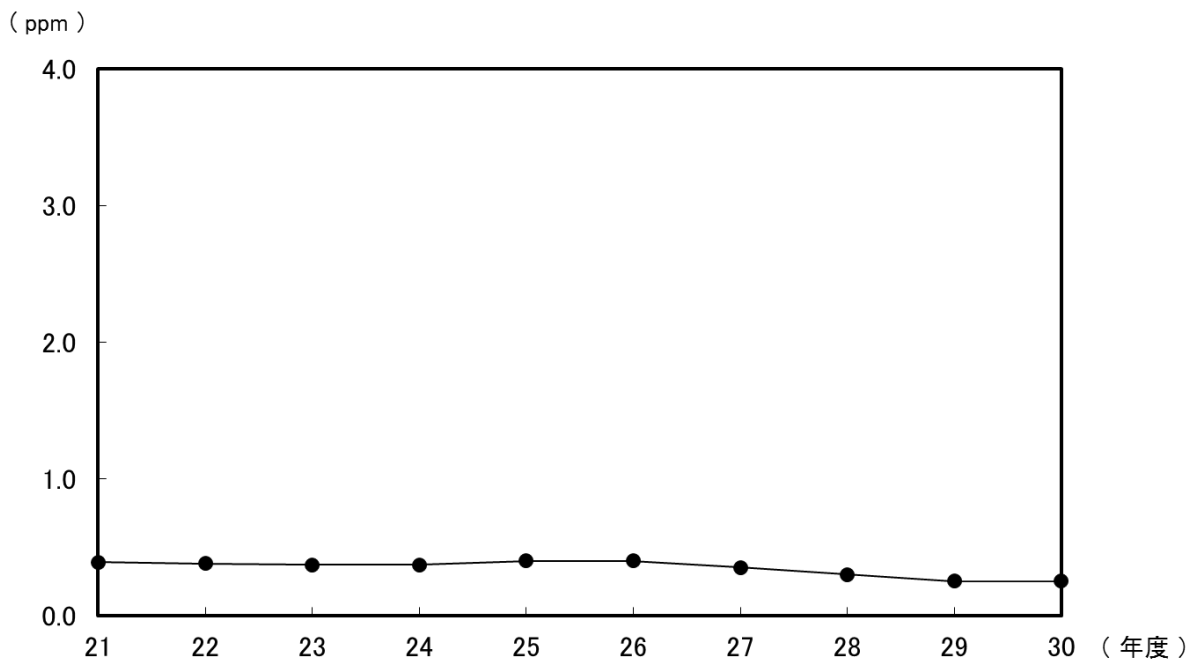
一酸化炭素の測定は2測定局（一般環境大気測定局1局、自動車排出ガス測定局1局）で実施しており、年平均値の経年変化は図5及び表12のとおりである。

一酸化炭素濃度の年平均値は、前年度と比べて横ばいであり、かつ、全ての測定局で環境基準に適合している。

表 12 一酸化炭素（年平均値の経年変化）

測定局	年平均値 (ppm)				
	平成26年度	27	28	29	30
坂出市役所	0.4	0.3	0.3	0.2	0.2
※栗林公園前	0.4	0.4	0.3	0.3	0.3

図5 一酸化炭素濃度の推移 (測定局における年平均値の単純平均値の経年変化)



(6) 浮遊粒子状物質

浮遊粒子状物質の測定は、21 測定局(一般環境大気測定局 18 局、自動車排出ガス測定局 3 局)で実施している。

浮遊粒子状物質濃度の経年変化は、それぞれ、図 6 及び表 13 のとおりであり、浮遊粒子状物質の年平均値は、ここ数年おおむね横ばいであった。

また、平成 30 年度は、すべての測定局で長期的評価による環境基準を達成している。

図6 浮遊粒子状物質濃度の推移 (測定局における年平均値の単純平均値の経年変化)

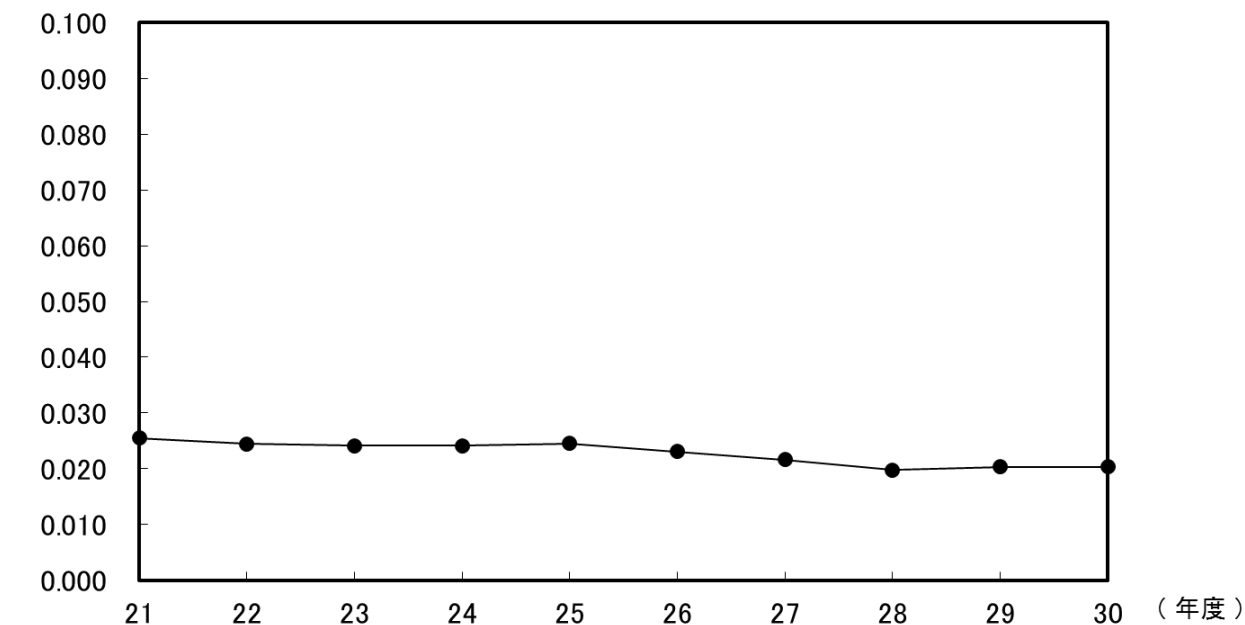


表 13 浮遊粒子状物質（年平均値の経年変化）

測定局	年平均値 (mg/m ³)				
	平成 26 年度	27	28	29	30
坂出市役所	0.021	0.022	0.018	0.018	0.018
瀬居島	0.026	0.021	0.022	0.026	0.024
林田出張所	0.023	0.022	0.021	0.022	0.020
相模坊神社	0.024	0.021	0.019	0.021	0.021
川津	0.023	0.024	0.021	0.018	0.018
櫃石島	0.020	0.022	0.021	0.022	0.021
（宇多津町役場）	0.025	(0.028)	—	—	—
丸亀市役所	0.025	0.024	0.021	0.020	0.021
青ノ山	0.018	0.018	0.017	0.018	0.019
城坤小学校	0.025	0.024	0.021	0.021	0.021
（多度津町役場）	0.022	(0.028)	—	—	—
善通寺市役所	0.021	0.022	0.021	0.020	0.021
観音寺市役所	0.029	0.025	0.02	0.020	0.020
東讃保健福祉事務所	—	0.020	0.017	0.017	0.017
小豆総合事務所	—	0.018	0.015	0.016	0.016
高松競輪場	0.022	0.023	0.022	0.023	0.023
国分寺	0.024	0.022	0.021	0.021	0.020
東部運動公園	0.019	0.018	0.017	0.019	0.016
南消防署香川分署	0.017	0.016	0.016	0.020	0.020
直島町役場	0.022	0.020	0.018	0.019	0.019
※高松市役所	0.022	0.022	0.021	0.020	0.020
※栗林公園前	0.025	0.021	0.021	0.020	0.019
※鶴尾コミュニティセンター	0.031	0.029	0.025	0.026	0.025

(7) 炭化水素

炭化水素の測定は 2 測定局（一般環境大気測定局 1 局、自動車排出ガス測定局 1 局）で実施しており、非メタン炭化水素及び全炭化水素の年平均値の経年変化は、それぞれ、図 7 及び表 14、表 15 のとおりである。

非メタン炭化水素濃度の年平均値は、ここ数年おおむね横ばいで推移している。

また、午前 6～9 時の 3 時間平均値が、光化学オキシダント生成防止のための指針値*の上限値 0.31ppmC を超えた割合は 0.9%～4.2%である。

ppmC : 炭素原子数を基準とした百万分率

*指針値：光化学オキシダントの日最高 1 時間値 0.06ppm に対応する午前 6 時から 9 時までの非メタン炭化水素の 3 時間平均値は、0.20ppmC～0.31ppmC の範囲にあるというもの（昭和 51 年 8 月 13 日中央公害対策審議会答申）

図7 非メタン炭化水素濃度の推移 (測定局における6~9時年平均値の単純平均値の経年変化)

(ppmC)

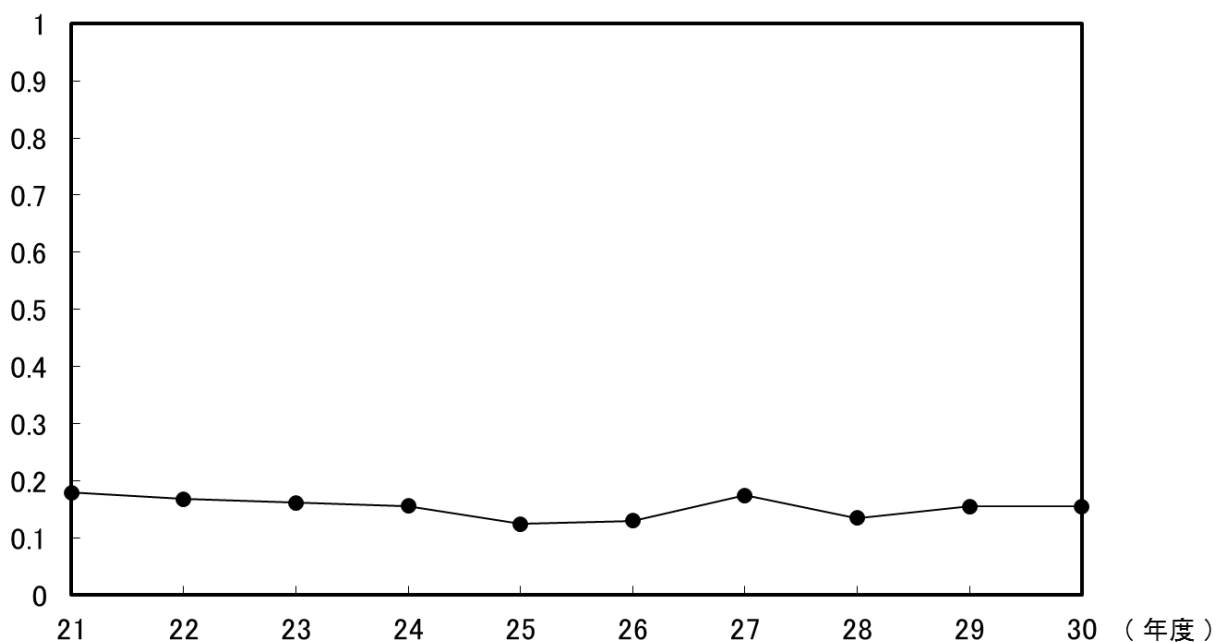


表14 非メタン炭化水素 (年平均値及び6~9時における年平均値の経年変化)

測定局	年平均値 (ppmC)					6~9時における年平均値 (ppmC)					測定方法
	平成26年度	27	28	29	30	平成26年度	27	28	29	30	
坂出市役所	0.13	0.14	0.12	0.16	0.16	0.13	0.15	0.13	0.17	0.17	直接法
※高松市役所	0.13	0.19	0.13	0.13	0.13	0.13	0.20	0.14	0.14	0.13	直接法

表15 全炭化水素 (年平均値の経年変化)

測定局	年平均値 (ppmC)					測定方法
	平成26年度	27	28	29	30	
坂出市役所	2.06	2.08	2.07	2.10	2.10	直接法
※高松市役所	2.06	2.18	2.10	2.09	2.06	直接法

(8) 微小粒子状物質

微小粒子状物質の測定は 13 測定局(一般大気測定局 12 局、自動車排出ガス測定局 1 局)で実施しており、年平均値及び日平均値は、それぞれ、表 16、表 17 のとおりである。

平成 30 年度は 13 局中 4 局が環境基準未適合である。

表 16 微小粒子状物質 (年平均値の経年変化)

測定局	年平均値 ($\mu\text{g}/\text{m}^3$)				
	平成 26 年度	27	28	29	30
坂 出 市 役 所	18.6	18.0	13.4	12.8	11.9
宇 多 津 町 役 場	18.8	17.9	13.1	12.9	12.7
丸 亀 市 役 所	18.2	18.7	16.8	15.8	14.6
多 度 津 町 役 場	19.7	19.5	18.0	16.9	15.5
善 通 寺 市 役 所	17.8	17.0	15.6	15.1	14.3
観 音 寺 市 役 所	20.2	19.0	17.5	17.3	17.1
東 讃 保 健 福 祉 事 務 所	17.4	16.1	11.7	11.9	11.4
小 豆 総 合 事 務 所	—	11.4	9.2	10.2	9.3
高 松 競 輪 場	18.8	18.0	15.1	15.0	14.0
国 分 寺	17.2	15.7	13.9	14.3	13.0
東 部 運 動 公 園	14.7	13.5	12.0	12.5	11.5
南 消 防 署 香 川 分 署	14.7	13.8	12.1	12.9	12.4
※ 鶴 尾 コミュニティセンター	17.1	15.4	13.9	14.2	13.0

表 17 微小粒子状物質 (日平均値の 98%値の経年変化)

測定局	日平均値の 98%値 ($\mu\text{g}/\text{m}^3$)				
	平成 26 年度	27	28	29	30
坂 出 市 役 所	39.4	38.7	27.6	31.0	30.8
宇 多 津 町 役 場	39.3	38.7	28.2	30.2	34.5
丸 亀 市 役 所	41.0	42.7	36.8	37.9	38.6
多 度 津 町 役 場	41.4	41.8	35.3	38.9	38.2
善 通 寺 市 役 所	37.5	38.3	32.6	34.7	33.7
観 音 寺 市 役 所	42.6	43.5	39.1	41.1	37.6
東 讃 保 健 福 祉 事 務 所	39.2	41.3	25.9	28.7	27.0
小 豆 総 合 事 務 所	—	35.3	21.9	25.4	24.9
高 松 競 輪 場	41.8	42.1	32.2	36.3	36.0
国 分 寺	35.8	35.4	29.9	34.0	33.1
東 部 運 動 公 園	34.0	34.9	27.9	30.8	31.0
南 消 防 署 香 川 分 署	33.8	34.6	27.0	30.9	31.6
※ 鶴 尾 コミュニティセンター	38.2	36.5	29.5	33.4	32.6

2. ダイオキシン類大気環境調査結果

大気環境中のダイオキシン類の測定は、9地点で実施しており、年平均値の経年変化は表18のとおりである。平成30年度の年平均値は0.0074~0.018 pg-TEQ/m³の範囲内にあり、全て環境基準（年平均値0.6 pg-TEQ/m³以下）に適合している。

表18 ダイオキシン類（年平均値の経年変化）

測定地点	年平均値 (pg-TEQ/m ³)									
	平成21年度	22	23	24	25	26	27	28	29	30
丸亀市役所	0.030	0.038	0.070	0.083	0.019	0.017	0.017	0.016	0.010	0.016
坂出市役所	0.030	0.049	0.069	0.095	0.034	0.018	0.026	0.018	0.015	0.013
観音寺市役所	0.055	0.036	0.079	0.036	0.011	0.013	0.018	0.015	0.016	0.018
さぬき市役所	0.015	0.028	0.036	0.025	0.0069	0.0091	0.012	0.0089	0.0058	0.0074
直島町役場	0.023	0.032	0.021	0.027	0.011	0.016	0.024	0.030	0.013	0.011
農業試験場 満濃試験地	0.013	0.016	0.066	0.051	0.0052	0.0094	0.013	0.0072	0.0051	0.0078
木太南コミュニティセンター(高松市) ※1	0.028	0.022	0.027	0.025	0.013	0.024	0.014	0.012	0.014	0.012
栗林公園前 測定局(高松市)	0.020	0.018	0.021	0.015	0.010	0.013	0.009	0.011	0.0097	0.0095
福岡ホップ場 (高松市) ※2	0.028	0.025	0.025	0.022	0.015	0.020	0.010	0.012	0.012	0.011

※1 平成29年度から「木太コミュニティセンター」から「木太南コミュニティセンター」へ調査地点を変更（測定データに継続性あり）

※2 平成29年度から「施設管理センター」から「福岡ホップ場」へ施設名称を変更

3. 有害大気汚染物質調査結果

有害大気汚染物質においては、健康リスクが高いと考えられる優先取組物質（22物質）について大気汚染の状況を把握するため、5地点で測定を実施した。

このうち、環境基準が設定されているベンゼン、トリクロロエチレン、テトラクロロエチレン、ジクロロメタンの結果は表19～表22のとおりであり、平成30年度は全て環境基準に適合している。（その他の物質の測定結果は「Ⅲ 測定結果（データ集）」に記載）

表19 ベンゼン（年平均値の経年変化）

測定地点	年 平 均 値 ($\mu\text{g}/\text{m}^3$)									
	平成 21年度	22	23	24	25	26	27	28	29	30
坂出市役所	1.4	1.4	1.1	1.2	1.4	1.4	1.2	1.2	1.7	0.95
丸亀市役所	1.5	1.6	1.3	1.3	1.5	1.5	1.3	1.4	1.8	0.83
直島町役場	1.5	1.5	1.0	1.2	1.3	1.3	1.3	1.1	1.8	0.66
瀬居島	1.8	2.0	1.1	1.7	2.0	1.6	1.8	1.2	1.8	1.5
木太南コミュニティセンター (高松市)	1.2	1.0	1.1	1.2	1.0	1.4	1.0	0.78	0.99	0.74
栗林公園前 測定局(高松市)	1.6	1.3	1.3	1.4	1.1	—	—	—	—	—

表20 トリクロロエチレン（年平均値の経年変化）

測定地点	年 平 均 値 ($\mu\text{g}/\text{m}^3$)									
	平成 21年度	22	23	24	25	26	27	28	29	30
坂出市役所	0.22	0.14	0.15	0.18	0.15	0.13	0.16	0.14	0.2	0.05
丸亀市役所	0.28	0.48	0.29	0.63	0.40	0.22	0.72	0.34	0.2	0.06
直島町役場	0.094	0.079	0.079	0.071	0.11	0.11	0.072	0.16	0.2	0.07
瀬居島	0.15	0.11	0.072	0.084	0.11	0.12	0.090	0.14	0.2	0.07
木太南コミュニティセンター (高松市)	0.098	0.79	0.084	0.11	0.081	0.068	0.057	0.047	0.068	0.025

表21 テトラクロロエチレン（年平均値の経年変化）

測定地点	年 平 均 値 ($\mu\text{g}/\text{m}^3$)									
	平成 21年度	22	23	24	25	26	27	28	29	30
坂出市役所	0.33	0.21	0.26	0.40	0.23	0.32	0.31	0.14	0.096	0.057
丸亀市役所	0.41	0.62	0.53	1.4	0.62	0.48	1.1	0.57	0.15	0.089
直島町役場	0.11	0.10	0.078	0.12	0.12	0.20	0.13	0.10	0.069	0.056
瀬居島	0.19	0.15	0.12	0.22	0.17	0.26	0.16	0.10	0.068	0.055
木太南コミュニティセンター (高松市)	0.16	0.40	0.20	0.23	0.19	0.32	0.088	0.094	0.073	0.033

表 22 ジクロロメタン（年平均値の経年変化）

測定地点	年 平 均 値 (μg/m ³)									
	平成 21年度	22	23	24	25	26	27	28	29	30
坂出市役所	1.5	1.4	1.0	0.70	1.3	0.96	0.96	1.2	1.2	1.0
丸亀市役所	1.6	1.6	1.2	0.67	1.2	0.94	1.1	1.2	1.2	0.89
直島町役場	2.0	1.5	1.1	0.64	1.3	0.92	0.85	0.99	1.1	0.86
瀬居島	1.7	1.8	1.1	0.65	1.1	0.89	0.87	0.97	1.0	0.84
木太南コミュニティセンター (高松市)	1.0	1.1	0.95	1.1	1.1	1.2	0.84	0.76	1.1	0.71

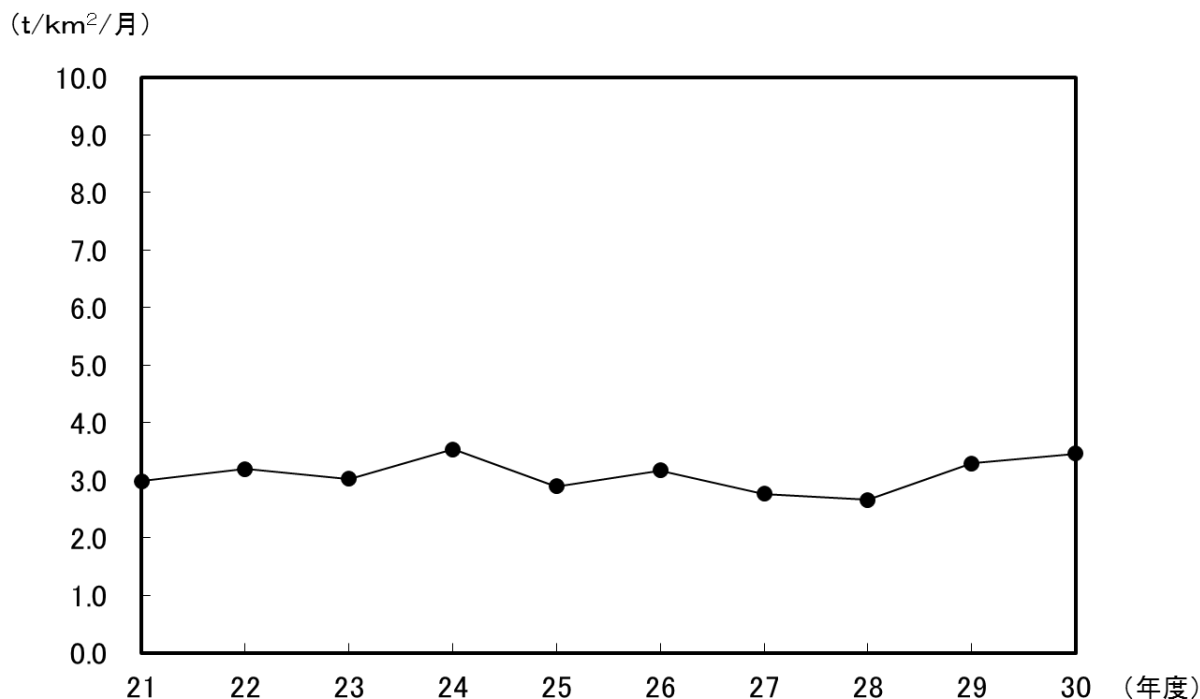
4. ダストジャー法による降下ばいじん量調査結果

ダストジャー法による降下ばいじんの測定は、坂出市、丸亀市、観音寺市及び直島町が10地点で実施しており、年平均値の経年変化は図8のとおりである。

この結果では、降下ばいじん量は、ほぼ横ばいで推移している。

また、年平均値は、全ての地点で汚染の目安である10 t / km² / 月を下回っている。

図 8 降下ばいじん量の推移（年平均値の単純平均値の経年変化）



5. アスベスト調査結果

環境大気中のアスベスト濃度の実態を把握するため、アスベスト調査を平成30年4月、10月に10地点で実施した。

その結果は、表23のとおりで、これまでの調査結果とほぼ同程度であった。

表23 アスベスト（年平均値（幾何平均）の経年変化）

（本/L）

区分	測定地点	平成 26年度	27	28	29	30
幹線道路 沿線地域	坂出市番の州公園 ※1	0.10	0.11	0.11	0.07	(0.07)
	東かがわ市湊 ※2	—	(0.11)	0.10	0.07	0.08
廃棄物処分場等 周辺地域	綾川町山田下	0.07	0.11	0.09	0.07	0.06
	綾川町西分	0.08	0.12	0.08	0.08	0.08
住宅地域	(坂出市室町)	0.09	0.09	0.07	(0.05)	—
	坂出市久米町 ※3	—	—	—	(0.07)	0.06
	観音寺市坂本町	0.08	0.09	0.08	0.06	0.06
	(東かがわ市三本松)	0.12	(0.07)	—	—	—
	土庄町湊崎	0.10	0.12	0.07	0.06	0.06
農業地域	まんのう町炭所西	0.09	0.07	0.06	0.06	0.05
幹線道路 沿線地域	高松市番町	0.11	0.06	0.11	0.07	0.07
住宅地域	高松市松島町	0.10	0.12	0.11	0.06	0.06

※1 坂出市番の州公園については敷地内の工事のための平成30年10月の調査を中止

※2 平成27年10月から東かがわ市三本松から東かがわ市湊へと調査地点を変更

※3 平成29年11月から坂出市室町から坂出市久米町へと調査地点を変更

6. 酸性雨実態調査結果

県下の酸性雨現象の実態を把握するため、2地点で酸性雨調査を実施しており、年平均値の経年変化は表24のとおりである。

平成30年度は、全降雨調査のpHが5.0、降下物調査のpHが4.9～5.1で、これまでの調査結果と同程度であった。

表24 酸性雨実態調査結果（年平均値の経年変化）

調査地点	調査内容	平均値 (pH)				
		平成 26年度	27	28	29	30
高松市	全降雨調査	5.0	5.0	4.9	5.0	5.0
	降下物調査	4.9	5.0	4.9	5.0	4.9
まんのう町		4.8	4.7	4.7	5.0	5.1

- (注) 1. 全降雨調査：降雨ごとに雨水採取装置で採取し分析
2. 降下物調査：1週間分の雨水をろ過式採取装置で採取し分析

7. 大気環境中フロンガス濃度実態調査結果

大気環境中のフロンガス濃度の測定を実施しており、年平均値の経年変化は表25のとおりである。

平成30年度は、各月に調査を実施しており、結果はこれまでの調査結果とほぼ同程度であった。

表25 大気環境中フロンガス濃度（年平均値の経年変化）

測定地点	測定項目	年平均値 (ppb)				
		平成 26年度	27	28	29	30
高松市	フロン11	0.26	0.23	0.26	—	—
	フロン12	0.58	0.54	0.58	—	—
	フロン22	0.42	0.33	0.35	—	—
	フロン113	0.08	0.07	0.079	—	—
	フロン134 a	0.15	0.13	0.17	—	—
まんのう町	フロン11	0.25	0.24	0.27	—	—
	フロン12	0.57	0.55	0.59	—	—
	フロン22	0.33	0.31	0.33	—	—
	フロン113	0.08	0.07	0.079	—	—
	フロン134 a	0.11	0.11	0.15	—	—
坂出市	フロン11	—	—	—	0.29	0.26
	フロン12	—	—	—	0.63	0.54
	フロン22	—	—	—	0.47	0.34
	フロン113	—	—	—	0.079	0.064
	フロン134 a	—	—	—	0.18	0.16

※ 平成29年度から坂出市に調査地点を変更

Ⅲ 測定結果（データ集）

1 大気汚染常時監視測定局における測定結果

年 間 測 定 結 果 (平成 30 年 度)

(1) 二酸化硫黄

項目:二酸化硫黄

測定局	用途 地域	有効 測定日数	測定時間	年平均値	1時間値が0.1ppmを超 えた時間数とその割合		日平均値が0.04ppmを超 えた日数とその割合		1時間値 の最高値	日平均値 の最高値	日平均値 の2% 除外値	日平均値が0.04ppmを 超えた日が2日以上 連続したことの有無	環境基準の長期的評価 による日平均値が0.04 ppmを超えた日数	1時間値 の合計
					(時間)	(%)	(日)	(%)						
坂出市役所	住	362	8639	0.002	0	0.0	0	0.0	0.032	0.011	0.008	○	0	21.156
瀬居島	未	365	8730	0.007	0	0.0	0	0.0	0.046	0.021	0.017	○	0	64.402
林田出張所	未	362	8643	0.002	0	0.0	0	0.0	0.024	0.008	0.006	○	0	16.852
相模坊神社	未	363	8713	0.006	0	0.0	0	0.0	0.039	0.017	0.012	○	0	50.423
川津	準工	361	8643	0.002	0	0.0	0	0.0	0.037	0.010	0.007	○	0	17.394
櫃石島	未	362	8645	0.003	0	0.0	0	0.0	0.028	0.010	0.010	○	0	25.564
青ノ山	住	365	8735	0.005	0	0.0	0	0.0	0.028	0.015	0.011	○	0	44.117
城坤小学校	住	365	8734	0.005	0	0.0	0	0.0	0.033	0.021	0.014	○	0	45.643
観音寺市役所	住	362	8643	0.001	0	0.0	0	0.0	0.011	0.006	0.004	○	0	12.654
東讃保健福祉事務所	その他	362	8641	0.001	0	0.0	0	0.0	0.016	0.006	0.004	○	0	11.933
小豆総合事務所	その他	362	8641	0.002	0	0.0	0	0.0	0.020	0.007	0.005	○	0	13.101
高松競輪場	工	365	8734	0.006	0	0.0	0	0.0	0.034	0.018	0.015	○	0	49.569
国分寺	住	362	8697	0.004	0	0.0	0	0.0	0.020	0.010	0.008	○	0	34.976
東部運動公園	未	362	8644	0.001	0	0.0	0	0.0	0.014	0.006	0.004	○	0	12.965
南消防署香川分署	商	360	8677	0.003	0	0.0	0	0.0	0.020	0.009	0.007	○	0	27.247
直島町役場	未	356	8665	0.006	0	0.0	0	0.0	0.097	0.017	0.013	○	0	54.713
全 局		5796	138824	0.004	0	-	0	-	0.097	0.021	-	○	0	502.709

月 間 測 定 結 果 (平成 30 年 度)

二酸化硫黄

測定局	項 目	平成 30 年										平成 31 年		
		4月	5月	6月	7月	8月	9月	10月	11月	12月	1月	2月	3月	
坂出市役所	有効測定日数	(日)	30	31	30	30	31	30	31	30	31	31	26	31
	測定時間	(時間)	713	738	711	730	737	714	737	713	737	736	635	738
	月平均値	ppm	0.004	0.004	0.004	0.004	0.002	0.001	0.002	0.002	0.001	0.002	0.002	0.002
	1時間値が0.1ppmを越えた時間数	(時間)	0	0	0	0	0	0	0	0	0	0	0	0
	日平均値が0.04ppmを越えた日数	(日)	0	0	0	0	0	0	0	0	0	0	0	0
	1時間値の最高値	ppm	0.025	0.029	0.022	0.032	0.015	0.011	0.016	0.014	0.010	0.013	0.015	0.014
	日平均値の最高値	ppm	0.010	0.011	0.010	0.009	0.005	0.004	0.003	0.004	0.004	0.003	0.004	0.005
瀬居島	有効測定日数	(日)	30	31	30	31	31	30	31	30	31	31	28	31
	測定時間	(時間)	719	740	718	742	742	719	742	714	740	742	669	743
	月平均値	ppm	0.011	0.010	0.009	0.009	0.007	0.006	0.005	0.005	0.007	0.007	0.006	0.007
	1時間値が0.1ppmを越えた時間数	(時間)	0	0	0	0	0	0	0	0	0	0	0	0
	日平均値が0.04ppmを越えた日数	(日)	0	0	0	0	0	0	0	0	0	0	0	0
	1時間値の最高値	ppm	0.041	0.042	0.039	0.045	0.028	0.029	0.023	0.024	0.046	0.044	0.028	0.034
	日平均値の最高値	ppm	0.021	0.017	0.017	0.018	0.016	0.012	0.008	0.009	0.015	0.015	0.012	0.013
林田出張所	有効測定日数	(日)	30	31	30	29	31	30	31	30	31	30	28	31
	測定時間	(時間)	713	737	712	707	738	714	736	714	737	731	666	738
	月平均値	ppm	0.003	0.003	0.002	0.002	0.002	0.001	0.001	0.002	0.002	0.002	0.002	0.002
	1時間値が0.1ppmを越えた時間数	(時間)	0	0	0	0	0	0	0	0	0	0	0	0
	日平均値が0.04ppmを越えた日数	(日)	0	0	0	0	0	0	0	0	0	0	0	0
	1時間値の最高値	ppm	0.020	0.024	0.018	0.015	0.010	0.010	0.009	0.014	0.013	0.010	0.020	0.011
	日平均値の最高値	ppm	0.007	0.007	0.008	0.006	0.003	0.003	0.003	0.004	0.005	0.003	0.005	0.003
相模坊神社	有効測定日数	(日)	30	31	29	31	31	30	31	30	30	31	28	31
	測定時間	(時間)	719	739	712	741	743	719	742	716	727	743	669	743
	月平均値	ppm	0.008	0.008	0.006	0.007	0.007	0.005	0.004	0.005	0.004	0.005	0.005	0.006
	1時間値が0.1ppmを越えた時間数	(時間)	0	0	0	0	0	0	0	0	0	0	0	0
	日平均値が0.04ppmを越えた日数	(日)	0	0	0	0	0	0	0	0	0	0	0	0
	1時間値の最高値	ppm	0.039	0.027	0.029	0.023	0.023	0.024	0.014	0.024	0.021	0.034	0.029	0.021
	日平均値の最高値	ppm	0.017	0.015	0.011	0.011	0.010	0.011	0.008	0.008	0.008	0.010	0.011	0.011
川津	有効測定日数	(日)	30	31	30	31	29	30	31	29	31	30	28	31
	測定時間	(時間)	713	738	714	737	709	714	737	710	737	730	666	738
	月平均値	ppm	0.003	0.003	0.003	0.003	0.002	0.001	0.001	0.002	0.002	0.002	0.001	0.002
	1時間値が0.1ppmを越えた時間数	(時間)	0	0	0	0	0	0	0	0	0	0	0	0
	日平均値が0.04ppmを越えた日数	(日)	0	0	0	0	0	0	0	0	0	0	0	0
	1時間値の最高値	ppm	0.024	0.036	0.018	0.030	0.012	0.009	0.008	0.037	0.011	0.012	0.014	0.013
	日平均値の最高値	ppm	0.009	0.009	0.007	0.005	0.004	0.003	0.002	0.010	0.004	0.003	0.004	0.004

月 間 測 定 結 果 (平成 30 年 度)

二酸化硫黄

測定局	項 目	平成 30 年										平成 31 年		
		4月	5月	6月	7月	8月	9月	10月	11月	12月	1月	2月	3月	
櫃石島	有効測定日数	(日)	30	31	30	31	29	30	31	30	31	30	28	31
	測定時間	(時間)	713	738	714	736	710	712	737	714	737	730	666	738
	月平均値	ppm	0.005	0.004	0.004	0.004	0.003	0.002	0.002	0.002	0.002	0.002	0.002	0.002
	1時間値が0.1ppmを越えた時間数	(時間)	0	0	0	0	0	0	0	0	0	0	0	0
	日平均値が0.04ppmを越えた日数	(日)	0	0	0	0	0	0	0	0	0	0	0	0
	1時間値の最高値	ppm	0.028	0.020	0.019	0.024	0.011	0.015	0.027	0.013	0.017	0.015	0.013	0.014
	日平均値の最高値	ppm	0.010	0.010	0.010	0.010	0.006	0.004	0.004	0.005	0.005	0.005	0.006	0.005
青ノ山	有効測定日数	(日)	30	31	30	31	31	30	31	30	31	31	28	31
	測定時間	(時間)	718	741	718	743	741	719	739	719	743	742	670	742
	月平均値	ppm	0.007	0.008	0.007	0.006	0.005	0.004	0.004	0.004	0.004	0.005	0.003	0.004
	1時間値が0.1ppmを越えた時間数	(時間)	0	0	0	0	0	0	0	0	0	0	0	0
	日平均値が0.04ppmを越えた日数	(日)	0	0	0	0	0	0	0	0	0	0	0	0
	1時間値の最高値	ppm	0.025	0.028	0.027	0.021	0.014	0.011	0.011	0.016	0.011	0.016	0.012	0.015
	日平均値の最高値	ppm	0.013	0.015	0.010	0.009	0.008	0.006	0.007	0.006	0.006	0.006	0.006	0.006
城坤小学校	有効測定日数	(日)	30	31	30	31	31	30	31	30	31	31	28	31
	測定時間	(時間)	718	740	718	743	741	718	740	719	743	742	670	742
	月平均値	ppm	0.008	0.009	0.008	0.007	0.005	0.003	0.004	0.004	0.003	0.003	0.003	0.004
	1時間値が0.1ppmを越えた時間数	(時間)	0	0	0	0	0	0	0	0	0	0	0	0
	日平均値が0.04ppmを越えた日数	(日)	0	0	0	0	0	0	0	0	0	0	0	0
	1時間値の最高値	ppm	0.029	0.031	0.022	0.033	0.017	0.009	0.012	0.014	0.008	0.012	0.013	0.015
	日平均値の最高値	ppm	0.016	0.021	0.015	0.011	0.009	0.006	0.006	0.007	0.004	0.005	0.006	0.007
観音寺市役所	有効測定日数	(日)	30	31	30	30	31	30	31	30	31	29	28	31
	測定時間	(時間)	713	738	714	729	737	714	737	714	737	706	666	738
	月平均値	ppm	0.002	0.002	0.002	0.001	0.001	0.001	0.001	0.001	0.001	0.001	0.001	0.001
	1時間値が0.1ppmを越えた時間数	(時間)	0	0	0	0	0	0	0	0	0	0	0	0
	日平均値が0.04ppmを越えた日数	(日)	0	0	0	0	0	0	0	0	0	0	0	0
	1時間値の最高値	ppm	0.010	0.011	0.011	0.007	0.005	0.006	0.009	0.008	0.005	0.009	0.006	0.009
	日平均値の最高値	ppm	0.005	0.006	0.004	0.004	0.003	0.002	0.002	0.002	0.002	0.002	0.002	0.003
東讃保健福祉事務所	有効測定日数	(日)	30	31	30	30	31	30	31	30	31	29	28	31
	測定時間	(時間)	712	738	714	729	738	714	737	712	737	707	665	738
	月平均値	ppm	0.002	0.002	0.001	0.001	0.001	0.001	0.001	0.001	0.001	0.002	0.002	0.001
	1時間値が0.1ppmを越えた時間数	(時間)	0	0	0	0	0	0	0	0	0	0	0	0
	日平均値が0.04ppmを越えた日数	(日)	0	0	0	0	0	0	0	0	0	0	0	0
	1時間値の最高値	ppm	0.016	0.010	0.011	0.010	0.008	0.006	0.005	0.013	0.007	0.010	0.009	0.006
	日平均値の最高値	ppm	0.006	0.004	0.005	0.004	0.003	0.002	0.001	0.002	0.002	0.003	0.004	0.003

月 間 測 定 結 果 (平成 30 年 度)

二酸化硫黄

測定局	項 目	平成 30 年										平成 31 年		
		4月	5月	6月	7月	8月	9月	10月	11月	12月	1月	2月	3月	
小豆総合事務所	有効測定日数	(日)	30	31	30	30	31	30	31	30	29	31	28	31
	測定時間	(時間)	710	738	712	731	737	714	737	714	707	737	666	738
	月平均値	ppm	0.003	0.002	0.002	0.002	0.002	0.001	0.001	0.001	0.001	0.001	0.001	0.002
	1時間値が0.1ppmを越えた時間数	(時間)	0	0	0	0	0	0	0	0	0	0	0	0
	日平均値が0.04ppmを越えた日数	(日)	0	0	0	0	0	0	0	0	0	0	0	0
	1時間値の最高値	ppm	0.015	0.020	0.017	0.015	0.017	0.010	0.007	0.006	0.008	0.009	0.007	0.010
	日平均値の最高値	ppm	0.007	0.007	0.007	0.006	0.005	0.003	0.003	0.002	0.002	0.003	0.003	0.004
高松競輪場	有効測定日数	(日)	30	31	30	31	31	30	31	30	31	31	28	31
	測定時間	(時間)	719	739	719	742	742	719	741	716	742	743	669	743
	月平均値	ppm	0.009	0.009	0.008	0.008	0.005	0.005	0.005	0.004	0.003	0.004	0.004	0.005
	1時間値が0.1ppmを越えた時間数	(時間)	0	0	0	0	0	0	0	0	0	0	0	0
	日平均値が0.04ppmを越えた日数	(日)	0	0	0	0	0	0	0	0	0	0	0	0
	1時間値の最高値	ppm	0.033	0.034	0.033	0.033	0.017	0.018	0.015	0.013	0.011	0.015	0.018	0.024
	日平均値の最高値	ppm	0.018	0.016	0.015	0.017	0.010	0.009	0.007	0.006	0.005	0.005	0.008	0.010
国分寺	有効測定日数	(日)	30	31	30	29	31	30	31	30	30	31	28	31
	測定時間	(時間)	719	739	717	714	742	719	742	715	735	743	669	743
	月平均値	ppm	0.006	0.005	0.005	0.006	0.005	0.003	0.004	0.003	0.003	0.003	0.003	0.004
	1時間値が0.1ppmを越えた時間数	(時間)	0	0	0	0	0	0	0	0	0	0	0	0
	日平均値が0.04ppmを越えた日数	(日)	0	0	0	0	0	0	0	0	0	0	0	0
	1時間値の最高値	ppm	0.016	0.013	0.011	0.020	0.017	0.011	0.009	0.016	0.010	0.009	0.010	0.013
	日平均値の最高値	ppm	0.010	0.008	0.007	0.010	0.008	0.005	0.005	0.005	0.004	0.005	0.005	0.006
東部運動公園	有効測定日数	(日)	30	31	30	31	29	30	31	30	31	31	27	31
	測定時間	(時間)	713	737	714	737	708	714	735	714	737	738	659	738
	月平均値	ppm	0.002	0.002	0.002	0.002	0.001	0.001	0.001	0.001	0.001	0.002	0.001	0.002
	1時間値が0.1ppmを越えた時間数	(時間)	0	0	0	0	0	0	0	0	0	0	0	0
	日平均値が0.04ppmを越えた日数	(日)	0	0	0	0	0	0	0	0	0	0	0	0
	1時間値の最高値	ppm	0.014	0.009	0.009	0.010	0.012	0.009	0.006	0.012	0.009	0.006	0.008	0.008
	日平均値の最高値	ppm	0.006	0.005	0.004	0.004	0.003	0.003	0.002	0.002	0.002	0.003	0.004	0.003
南消防署香川分署	有効測定日数	(日)	30	31	30	31	31	29	31	30	31	28	28	30
	測定時間	(時間)	719	738	719	742	742	712	741	716	737	706	669	736
	月平均値	ppm	0.005	0.005	0.004	0.003	0.003	0.003	0.003	0.003	0.002	0.002	0.002	0.003
	1時間値が0.1ppmを越えた時間数	(時間)	0	0	0	0	0	0	0	0	0	0	0	0
	日平均値が0.04ppmを越えた日数	(日)	0	0	0	0	0	0	0	0	0	0	0	0
	1時間値の最高値	ppm	0.017	0.020	0.009	0.011	0.008	0.008	0.016	0.010	0.007	0.005	0.005	0.011
	日平均値の最高値	ppm	0.008	0.009	0.005	0.004	0.005	0.004	0.005	0.005	0.003	0.003	0.003	0.006

月 間 測 定 結 果 (平成 30 年 度)

二酸化硫黄

測 定 局	項 目	平成 30 年										平成 31 年		
		4月	5月	6月	7月	8月	9月	10月	11月	12月	1月	2月	3月	
直島町役場	有効測定日数	(日)	30	30	30	31	30	29	30	29	28	31	28	30
	測定時間	(時間)	720	739	720	743	735	714	736	708	697	744	671	738
	月平均値	ppm	0.008	0.007	0.006	0.005	0.005	0.005	0.007	0.007	0.006	0.008	0.005	0.006
	1時間値が ≥ 0.1 ppmを越えた時間数	(時間)	0	0	0	0	0	0	0	0	0	0	0	0
	日平均値が ≥ 0.04 ppmを越えた日数	(日)	0	0	0	0	0	0	0	0	0	0	0	0
	1時間値の最高値	ppm	0.034	0.023	0.024	0.021	0.017	0.053	0.060	0.075	0.036	0.097	0.038	0.025
	日平均値の最高値	ppm	0.015	0.011	0.009	0.011	0.007	0.012	0.017	0.013	0.011	0.015	0.010	0.010

年 間 測 定 結 果 (平成 30 年 度)

(2) 窒素酸化物
項目: 二酸化窒素

測定局	用途 地域	有効 測定日数	測定時間	年平均値	1時間値 の最高値	日平均 最高値	1時間値が [△] 0.2ppm を超えた時間数と その割合		1時間値が [△] 0.1ppm 以上0.2ppm以下の 時間数とその割合		日平均値が [△] 0.06 ppmを超えた日数 とその割合		日平均値が [△] 0.04ppm 以上0.06ppm以下の 日数とその割合		日平均値 の年間 98%値	98%値評価による 日平均値が [△] 0.06 ppmを超えた日数	1時間値 の合計
							(時間)	(%)	(時間)	(%)	(日)	(%)	(日)	(%)			
坂出市役所	住	362	8638	0.012	0.063	0.032	0	0.0	0	0.0	0	0.0	0	0.0	0.025	0	103.743
瀬居島	未	362	8641	0.012	0.089	0.037	0	0.0	0	0.0	0	0.0	0	0.0	0.027	0	104.660
林田出張所	未	362	8644	0.010	0.068	0.027	0	0.0	0	0.0	0	0.0	0	0.0	0.020	0	83.765
相模坊神社	未	361	8634	0.008	0.065	0.021	0	0.0	0	0.0	0	0.0	0	0.0	0.017	0	67.458
川津	準工	362	8643	0.013	0.070	0.034	0	0.0	0	0.0	0	0.0	0	0.0	0.027	0	109.591
櫃石島	未	362	8644	0.011	0.077	0.037	0	0.0	0	0.0	0	0.0	0	0.0	0.028	0	96.361
青ノ山	住	363	8711	0.007	0.052	0.025	0	0.0	0	0.0	0	0.0	0	0.0	0.019	0	61.420
城坤小学校	住	364	8725	0.010	0.098	0.038	0	0.0	0	0.0	0	0.0	0	0.0	0.025	0	89.272
観音寺市役所	住	362	8642	0.008	0.038	0.021	0	0.0	0	0.0	0	0.0	0	0.0	0.016	0	66.838
東讃保健福祉事務所	その他	362	8640	0.009	0.046	0.024	0	0.0	0	0.0	0	0.0	0	0.0	0.018	0	73.773
小豆総合事務所	その他	362	8641	0.007	0.066	0.022	0	0.0	0	0.0	0	0.0	0	0.0	0.018	0	61.188
高松競輪場	工	363	8718	0.012	0.084	0.040	0	0.0	0	0.0	0	0.0	1	0.3	0.032	0	107.091
国分寺	住	357	8595	0.008	0.047	0.019	0	0.0	0	0.0	0	0.0	0	0.0	0.018	0	65.926
東部運動公園	未	362	8646	0.005	0.040	0.018	0	0.0	0	0.0	0	0.0	0	0.0	0.014	0	46.952
南消防署香川分署	商	362	8637	0.005	0.034	0.014	0	0.0	0	0.0	0	0.0	0	0.0	0.010	0	40.926
直島町役場	未	362	8673	0.009	0.067	0.029	0	0.0	0	0.0	0	0.0	0	0.0	0.020	0	79.696
高松市役所	商	363	8694	0.012	0.060	0.033	0	0.0	0	0.0	0	0.0	0	0.0	0.027	0	105.881
栗林公園前	商	364	8721	0.014	0.066	0.032	0	0.0	0	0.0	0	0.0	0	0.0	0.027	0	123.147
鶴尾コミュニティセンター	住	358	8623	0.010	0.049	0.027	0	0.0	0	0.0	0	0.0	0	0.0	0.021	0	85.970
全 局		6875	164510	0.010	0.098	0.040	0	-	0	-	0	-	1	-	-	0	1573.658

※印は自動車排出ガス測定局を、その他は一般環境大気測定局を示す

年 間 測 定 結 果 (平 成 30 年 度)

項目:一酸化窒素及び窒素酸化物

測定局	用途 地域	一酸化窒素 (NO)							窒素酸化物 (NO+NO2)							
		有効 測定日数	測定時間	年平均値	1時間値 の最高値	日平均 最高値	日平均値 の年間 98%値	1時間値 の合計	有効 測定日数	測定時間	年平均値	1時間値 の最高値	日平均 最高値	日平均値 の年間 98%値	NO2 — NO+NO2	1時間値 の合計
		(日)	(時間)	(ppm)	(ppm)	(ppm)	(ppm)	(ppm)	(日)	(時間)	(ppm)	(ppm)	(ppm)	(ppm)	(%)	(ppm)
坂出市役所	住	362	8638	0.002	0.070	0.019	0.010	20.773	362	8638	0.014	0.105	0.047	0.033	83.3	124.516
瀬居島	未	362	8641	0.003	0.103	0.020	0.015	28.090	362	8641	0.015	0.151	0.057	0.039	78.8	132.750
林田出張所	未	362	8644	0.002	0.054	0.011	0.007	14.795	362	8644	0.011	0.084	0.035	0.026	85.0	98.560
相模坊神社	未	361	8634	0.001	0.036	0.006	0.004	9.810	361	8634	0.009	0.075	0.023	0.020	87.3	77.268
川津	準工	362	8643	0.004	0.119	0.025	0.014	33.597	362	8643	0.017	0.171	0.050	0.038	76.5	143.188
櫃石島	未	362	8644	0.002	0.118	0.027	0.011	17.068	362	8644	0.013	0.158	0.048	0.038	85.0	113.429
青ノ山	住	363	8711	0.002	0.093	0.022	0.008	20.315	363	8711	0.009	0.132	0.047	0.024	75.1	81.735
城坤小学校	住	364	8725	0.003	0.117	0.032	0.016	27.200	364	8725	0.013	0.172	0.069	0.037	76.6	116.472
観音寺市役所	住	362	8642	0.001	0.024	0.006	0.003	8.047	362	8642	0.009	0.055	0.023	0.019	89.3	74.885
東讃保健福祉事務所	その他	362	8640	0.002	0.079	0.012	0.006	15.864	362	8640	0.010	0.101	0.030	0.022	82.3	89.637
小豆総合事務所	その他	362	8641	0.001	0.060	0.020	0.005	9.367	362	8641	0.008	0.091	0.039	0.022	86.7	70.555
高松競輪場	工	363	8718	0.005	0.117	0.032	0.019	43.011	363	8718	0.017	0.197	0.061	0.051	71.3	150.102
国分寺	住	357	8595	0.002	0.054	0.008	0.007	15.943	357	8595	0.010	0.082	0.026	0.022	80.5	81.869
東部運動公園	未	362	8646	0.000	0.025	0.004	0.002	3.955	362	8646	0.006	0.056	0.020	0.015	92.2	50.907
南消防署香川分署	商	362	8637	0.001	0.020	0.003	0.002	5.768	362	8637	0.005	0.053	0.015	0.011	87.6	46.694
直島町役場	未	362	8673	0.002	0.078	0.018	0.009	18.677	362	8673	0.011	0.112	0.039	0.027	81.0	98.373
※高松市役所	商	363	8694	0.005	0.082	0.024	0.015	42.807	363	8694	0.017	0.123	0.048	0.038	71.2	148.688
※栗林公園前	商	364	8721	0.011	0.117	0.032	0.026	93.799	364	8721	0.025	0.141	0.057	0.049	56.8	216.946
※鶴尾コミュニティーセンター	住	358	8623	0.003	0.094	0.014	0.011	22.381	358	8623	0.013	0.130	0.035	0.030	79.3	108.351
全 局		6875	164510	0.003	0.119	0.032	-	451.267	6875	164510	0.012	0.197	0.069	-	77.7	2024.925

※印は自動車排出ガス測定局を、その他は一般環境大気測定局を示す

月 間 測 定 結 果 (平成 30 年 度)

二酸化窒素

測定局	項 目	平成 30 年										平成 31 年		
		4月	5月	6月	7月	8月	9月	10月	11月	12月	1月	2月	3月	
坂出市役所	有効測定日数	(日)	30	31	30	30	31	30	31	30	31	31	26	31
	測定時間	(時間)	713	738	711	730	737	714	737	712	737	737	634	738
	月平均値	ppm	0.015	0.015	0.014	0.011	0.007	0.007	0.009	0.015	0.013	0.012	0.014	0.014
	1時間値の最高値	ppm	0.063	0.046	0.038	0.058	0.033	0.023	0.028	0.046	0.045	0.039	0.044	0.060
	日平均値の最高値	ppm	0.032	0.029	0.022	0.022	0.015	0.014	0.014	0.028	0.025	0.022	0.025	0.029
	1時間値が0.2ppmを超えた時間数	(時間)	0	0	0	0	0	0	0	0	0	0	0	0
	1時間値が0.1ppm以上0.2ppm以下の時間数	(時間)	0	0	0	0	0	0	0	0	0	0	0	0
	日平均値が0.06ppmを超えた日数	(日)	0	0	0	0	0	0	0	0	0	0	0	0
	日平均値が0.04ppm以上0.06ppm以下の日数	(日)	0	0	0	0	0	0	0	0	0	0	0	0
瀬居島	有効測定日数	(日)	30	31	30	31	29	30	31	30	31	31	27	31
	測定時間	(時間)	713	737	714	737	712	714	736	711	736	736	657	738
	月平均値	ppm	0.017	0.017	0.014	0.013	0.008	0.007	0.008	0.011	0.012	0.011	0.012	0.013
	1時間値の最高値	ppm	0.089	0.075	0.076	0.068	0.047	0.035	0.026	0.036	0.038	0.036	0.040	0.060
	日平均値の最高値	ppm	0.037	0.036	0.023	0.029	0.017	0.013	0.013	0.022	0.022	0.020	0.024	0.026
	1時間値が0.2ppmを超えた時間数	(時間)	0	0	0	0	0	0	0	0	0	0	0	0
	1時間値が0.1ppm以上0.2ppm以下の時間数	(時間)	0	0	0	0	0	0	0	0	0	0	0	0
	日平均値が0.06ppmを超えた日数	(日)	0	0	0	0	0	0	0	0	0	0	0	0
	日平均値が0.04ppm以上0.06ppm以下の日数	(日)	0	0	0	0	0	0	0	0	0	0	0	0
林田出張所	有効測定日数	(日)	30	31	30	29	31	30	31	30	31	30	28	31
	測定時間	(時間)	713	737	712	710	738	714	736	714	737	729	666	738
	月平均値	ppm	0.012	0.011	0.010	0.007	0.005	0.006	0.008	0.013	0.011	0.010	0.011	0.011
	1時間値の最高値	ppm	0.062	0.068	0.059	0.047	0.035	0.023	0.033	0.043	0.039	0.034	0.036	0.054
	日平均値の最高値	ppm	0.027	0.025	0.019	0.016	0.010	0.011	0.013	0.021	0.020	0.018	0.021	0.023
	1時間値が0.2ppmを超えた時間数	(時間)	0	0	0	0	0	0	0	0	0	0	0	0
	1時間値が0.1ppm以上0.2ppm以下の時間数	(時間)	0	0	0	0	0	0	0	0	0	0	0	0
	日平均値が0.06ppmを超えた日数	(日)	0	0	0	0	0	0	0	0	0	0	0	0
	日平均値が0.04ppm以上0.06ppm以下の日数	(日)	0	0	0	0	0	0	0	0	0	0	0	0
相模坊神社	有効測定日数	(日)	30	31	29	29	31	30	31	30	31	31	28	30
	測定時間	(時間)	713	737	709	706	738	713	736	711	737	738	665	731
	月平均値	ppm	0.011	0.010	0.008	0.007	0.006	0.005	0.005	0.008	0.008	0.008	0.009	0.010
	1時間値の最高値	ppm	0.065	0.036	0.038	0.040	0.033	0.019	0.022	0.030	0.027	0.029	0.040	0.040
	日平均値の最高値	ppm	0.020	0.018	0.012	0.014	0.012	0.009	0.010	0.014	0.017	0.014	0.021	0.021
	1時間値が0.2ppmを超えた時間数	(時間)	0	0	0	0	0	0	0	0	0	0	0	0
	1時間値が0.1ppm以上0.2ppm以下の時間数	(時間)	0	0	0	0	0	0	0	0	0	0	0	0
	日平均値が0.06ppmを超えた日数	(日)	0	0	0	0	0	0	0	0	0	0	0	0
	日平均値が0.04ppm以上0.06ppm以下の日数	(日)	0	0	0	0	0	0	0	0	0	0	0	0

※印は自動車排出ガス測定局を、その他は一般環境大気測定局を示す。

月 間 測 定 結 果 (平成 30 年 度)

二酸化窒素

測定局	項 目	平成 30 年										平成 31 年		
		4月	5月	6月	7月	8月	9月	10月	11月	12月	1月	2月	3月	
川津	有効測定日数	(日)	30	31	30	30	31	30	31	30	31	29	28	31
	測定時間	(時間)	712	738	714	730	737	714	737	714	737	706	666	738
	月平均値	ppm	0.016	0.015	0.013	0.009	0.006	0.008	0.010	0.016	0.014	0.013	0.015	0.015
	1時間値の最高値	ppm	0.058	0.070	0.054	0.039	0.033	0.027	0.031	0.044	0.052	0.042	0.042	0.047
	日平均値の最高値	ppm	0.034	0.029	0.023	0.019	0.014	0.015	0.017	0.027	0.030	0.021	0.028	0.027
	1時間値が0.2ppmを超えた時間数	(時間)	0	0	0	0	0	0	0	0	0	0	0	0
	1時間値が0.1ppm以上0.2ppm以下の時間数	(時間)	0	0	0	0	0	0	0	0	0	0	0	0
	日平均値が0.06ppmを超えた日数	(日)	0	0	0	0	0	0	0	0	0	0	0	0
	日平均値が0.04ppm以上0.06ppm以下の日数	(日)	0	0	0	0	0	0	0	0	0	0	0	0
櫃石島	有効測定日数	(日)	30	31	30	30	31	30	31	30	31	29	28	31
	測定時間	(時間)	713	738	714	730	738	713	737	714	737	706	666	738
	月平均値	ppm	0.017	0.017	0.014	0.014	0.009	0.006	0.007	0.011	0.010	0.009	0.010	0.010
	1時間値の最高値	ppm	0.077	0.074	0.056	0.068	0.042	0.028	0.032	0.043	0.040	0.040	0.038	0.049
	日平均値の最高値	ppm	0.034	0.037	0.025	0.026	0.019	0.012	0.013	0.020	0.025	0.019	0.024	0.023
	1時間値が0.2ppmを超えた時間数	(時間)	0	0	0	0	0	0	0	0	0	0	0	0
	1時間値が0.1ppm以上0.2ppm以下の時間数	(時間)	0	0	0	0	0	0	0	0	0	0	0	0
	日平均値が0.06ppmを超えた日数	(日)	0	0	0	0	0	0	0	0	0	0	0	0
	日平均値が0.04ppm以上0.06ppm以下の日数	(日)	0	0	0	0	0	0	0	0	0	0	0	0
青ノ山	有効測定日数	(日)	29	30	30	31	31	30	31	30	31	31	28	31
	測定時間	(時間)	710	735	718	742	739	718	740	714	742	741	670	742
	月平均値	ppm	0.009	0.010	0.009	0.007	0.005	0.004	0.004	0.007	0.008	0.006	0.008	0.007
	1時間値の最高値	ppm	0.046	0.052	0.047	0.040	0.025	0.018	0.018	0.034	0.035	0.033	0.043	0.050
	日平均値の最高値	ppm	0.024	0.025	0.019	0.015	0.009	0.009	0.008	0.017	0.019	0.014	0.020	0.024
	1時間値が0.2ppmを超えた時間数	(時間)	0	0	0	0	0	0	0	0	0	0	0	0
	1時間値が0.1ppm以上0.2ppm以下の時間数	(時間)	0	0	0	0	0	0	0	0	0	0	0	0
	日平均値が0.06ppmを超えた日数	(日)	0	0	0	0	0	0	0	0	0	0	0	0
	日平均値が0.04ppm以上0.06ppm以下の日数	(日)	0	0	0	0	0	0	0	0	0	0	0	0
城坤小学校	有効測定日数	(日)	30	30	30	31	31	30	31	30	31	31	28	31
	測定時間	(時間)	718	737	718	742	741	718	742	714	742	741	670	742
	月平均値	ppm	0.015	0.016	0.013	0.013	0.007	0.006	0.006	0.010	0.009	0.008	0.010	0.010
	1時間値の最高値	ppm	0.098	0.082	0.076	0.079	0.067	0.023	0.025	0.040	0.035	0.036	0.049	0.058
	日平均値の最高値	ppm	0.038	0.037	0.029	0.024	0.013	0.012	0.010	0.020	0.023	0.017	0.021	0.027
	1時間値が0.2ppmを超えた時間数	(時間)	0	0	0	0	0	0	0	0	0	0	0	0
	1時間値が0.1ppm以上0.2ppm以下の時間数	(時間)	0	0	0	0	0	0	0	0	0	0	0	0
	日平均値が0.06ppmを超えた日数	(日)	0	0	0	0	0	0	0	0	0	0	0	0
	日平均値が0.04ppm以上0.06ppm以下の日数	(日)	0	0	0	0	0	0	0	0	0	0	0	0

※印は自動車排出ガス測定局を、その他は一般環境大気測定局を示す。

月 間 測 定 結 果 (平 成 30 年 度)

二酸化窒素

測定局	項 目	平成 30 年										平成 31 年		
		4月	5月	6月	7月	8月	9月	10月	11月	12月	1月	2月	3月	
観音寺市役所	有効測定日数	(日)	30	31	30	30	31	30	31	30	31	29	28	31
	測定時間	(時間)	713	738	714	728	737	714	737	714	737	706	666	738
	月平均値	ppm	0.009	0.009	0.008	0.005	0.005	0.005	0.006	0.010	0.009	0.008	0.010	0.009
	1時間値の最高値	ppm	0.029	0.038	0.033	0.029	0.021	0.022	0.023	0.029	0.035	0.032	0.034	0.032
	日平均値の最高値	ppm	0.015	0.016	0.014	0.009	0.008	0.008	0.010	0.016	0.018	0.017	0.019	0.021
	1時間値が0.2ppmを超えた時間数	(時間)	0	0	0	0	0	0	0	0	0	0	0	0
	1時間値が0.1ppm以上0.2ppm以下の時間数	(時間)	0	0	0	0	0	0	0	0	0	0	0	0
	日平均値が0.06ppmを超えた日数	(日)	0	0	0	0	0	0	0	0	0	0	0	0
日平均値が0.04ppm以上0.06ppm以下の日数	(日)	0	0	0	0	0	0	0	0	0	0	0	0	
東讚保健福祉事務所	有効測定日数	(日)	30	31	30	30	31	30	31	30	31	29	28	31
	測定時間	(時間)	713	738	714	729	737	714	737	712	737	706	665	738
	月平均値	ppm	0.012	0.010	0.009	0.006	0.005	0.006	0.008	0.009	0.009	0.009	0.010	0.010
	1時間値の最高値	ppm	0.040	0.036	0.031	0.028	0.024	0.028	0.029	0.033	0.033	0.034	0.039	0.046
	日平均値の最高値	ppm	0.019	0.019	0.014	0.012	0.009	0.013	0.013	0.016	0.019	0.016	0.017	0.024
	1時間値が0.2ppmを超えた時間数	(時間)	0	0	0	0	0	0	0	0	0	0	0	0
	1時間値が0.1ppm以上0.2ppm以下の時間数	(時間)	0	0	0	0	0	0	0	0	0	0	0	0
	日平均値が0.06ppmを超えた日数	(日)	0	0	0	0	0	0	0	0	0	0	0	0
日平均値が0.04ppm以上0.06ppm以下の日数	(日)	0	0	0	0	0	0	0	0	0	0	0	0	
小豆総合事務所	有効測定日数	(日)	30	31	30	30	31	30	31	30	29	31	28	31
	測定時間	(時間)	713	738	712	729	737	714	737	714	706	737	666	738
	月平均値	ppm	0.010	0.009	0.008	0.007	0.005	0.004	0.005	0.006	0.007	0.007	0.008	0.008
	1時間値の最高値	ppm	0.047	0.061	0.036	0.066	0.058	0.021	0.017	0.027	0.035	0.036	0.032	0.041
	日平均値の最高値	ppm	0.022	0.022	0.019	0.020	0.013	0.009	0.009	0.013	0.020	0.014	0.015	0.017
	1時間値が0.2ppmを超えた時間数	(時間)	0	0	0	0	0	0	0	0	0	0	0	0
	1時間値が0.1ppm以上0.2ppm以下の時間数	(時間)	0	0	0	0	0	0	0	0	0	0	0	0
	日平均値が0.06ppmを超えた日数	(日)	0	0	0	0	0	0	0	0	0	0	0	0
日平均値が0.04ppm以上0.06ppm以下の日数	(日)	0	0	0	0	0	0	0	0	0	0	0	0	
※高松市役所	有効測定日数	(日)	30	30	30	31	31	30	31	30	31	31	27	31
	測定時間	(時間)	718	735	718	742	739	718	740	714	737	738	657	738
	月平均値	ppm	0.016	0.014	0.012	0.010	0.006	0.008	0.009	0.015	0.013	0.013	0.015	0.015
	1時間値の最高値	ppm	0.058	0.060	0.045	0.049	0.034	0.027	0.026	0.047	0.046	0.043	0.054	0.055
	日平均値の最高値	ppm	0.033	0.026	0.021	0.024	0.011	0.012	0.016	0.027	0.025	0.024	0.029	0.031
	1時間値が0.2ppmを超えた時間数	(時間)	0	0	0	0	0	0	0	0	0	0	0	0
	1時間値が0.1ppm以上0.2ppm以下の時間数	(時間)	0	0	0	0	0	0	0	0	0	0	0	0
	日平均値が0.06ppmを超えた日数	(日)	0	0	0	0	0	0	0	0	0	0	0	0
日平均値が0.04ppm以上0.06ppm以下の日数	(日)	0	0	0	0	0	0	0	0	0	0	0	0	

※印は自動車排出ガス測定局を、その他は一般環境大気測定局を示す。

月 間 測 定 結 果 (平成 30 年 度)

二酸化窒素

測定局	項 目	平成 30 年										平成 31 年		
		4月	5月	6月	7月	8月	9月	10月	11月	12月	1月	2月	3月	
高松競輪場	有効測定日数	(日)	30	30	30	31	31	30	31	30	31	30	28	31
	測定時間	(時間)	718	734	718	742	742	718	741	715	742	736	670	742
	月平均値	ppm	0.017	0.017	0.015	0.017	0.009	0.007	0.008	0.011	0.012	0.011	0.013	0.012
	1時間値の最高値	ppm	0.073	0.066	0.080	0.084	0.063	0.026	0.040	0.034	0.044	0.041	0.056	0.071
	日平均値の最高値	ppm	0.033	0.035	0.031	0.038	0.022	0.013	0.014	0.023	0.022	0.024	0.028	0.040
	1時間値が0.2ppmを超えた時間数	(時間)	0	0	0	0	0	0	0	0	0	0	0	0
	1時間値が0.1ppm以上0.2ppm以下の時間数	(時間)	0	0	0	0	0	0	0	0	0	0	0	0
	日平均値が0.06ppmを超えた日数	(日)	0	0	0	0	0	0	0	0	0	0	0	0
	日平均値が0.04ppm以上0.06ppm以下の日数	(日)	0	0	0	0	0	0	0	0	0	0	0	1
国分寺	有効測定日数	(日)	30	25	30	31	31	30	31	30	30	31	27	31
	測定時間	(時間)	717	643	716	742	742	717	740	714	730	738	658	738
	月平均値	ppm	0.008	0.007	0.007	0.005	0.004	0.005	0.006	0.011	0.010	0.010	0.010	0.010
	1時間値の最高値	ppm	0.040	0.030	0.034	0.047	0.022	0.015	0.022	0.033	0.033	0.033	0.039	0.039
	日平均値の最高値	ppm	0.018	0.018	0.014	0.008	0.009	0.008	0.010	0.018	0.018	0.018	0.018	0.019
	1時間値が0.2ppmを超えた時間数	(時間)	0	0	0	0	0	0	0	0	0	0	0	0
	1時間値が0.1ppm以上0.2ppm以下の時間数	(時間)	0	0	0	0	0	0	0	0	0	0	0	0
	日平均値が0.06ppmを超えた日数	(日)	0	0	0	0	0	0	0	0	0	0	0	0
	日平均値が0.04ppm以上0.06ppm以下の日数	(日)	0	0	0	0	0	0	0	0	0	0	0	0
※栗林公園前	有効測定日数	(日)	30	30	30	31	31	30	31	30	31	31	28	31
	測定時間	(時間)	718	736	718	742	742	718	741	714	742	742	666	742
	月平均値	ppm	0.017	0.016	0.016	0.012	0.008	0.012	0.014	0.017	0.014	0.014	0.015	0.014
	1時間値の最高値	ppm	0.056	0.066	0.046	0.057	0.039	0.034	0.038	0.043	0.046	0.040	0.066	0.052
	日平均値の最高値	ppm	0.032	0.029	0.026	0.025	0.015	0.017	0.021	0.025	0.025	0.022	0.028	0.029
	1時間値が0.2ppmを超えた時間数	(時間)	0	0	0	0	0	0	0	0	0	0	0	0
	1時間値が0.1ppm以上0.2ppm以下の時間数	(時間)	0	0	0	0	0	0	0	0	0	0	0	0
	日平均値が0.06ppmを超えた日数	(日)	0	0	0	0	0	0	0	0	0	0	0	0
	日平均値が0.04ppm以上0.06ppm以下の日数	(日)	0	0	0	0	0	0	0	0	0	0	0	0
※鶴尾コミュニティセンター	有効測定日数	(日)	30	31	29	31	29	30	31	30	28	31	28	30
	測定時間	(時間)	713	737	707	737	709	714	736	714	719	738	666	733
	月平均値	ppm	0.012	0.010	0.009	0.008	0.005	0.006	0.009	0.013	0.012	0.012	0.012	0.012
	1時間値の最高値	ppm	0.049	0.032	0.035	0.029	0.024	0.021	0.028	0.039	0.048	0.038	0.043	0.039
	日平均値の最高値	ppm	0.027	0.020	0.017	0.013	0.010	0.009	0.015	0.023	0.021	0.021	0.023	0.024
	1時間値が0.2ppmを超えた時間数	(時間)	0	0	0	0	0	0	0	0	0	0	0	0
	1時間値が0.1ppm以上0.2ppm以下の時間数	(時間)	0	0	0	0	0	0	0	0	0	0	0	0
	日平均値が0.06ppmを超えた日数	(日)	0	0	0	0	0	0	0	0	0	0	0	0
	日平均値が0.04ppm以上0.06ppm以下の日数	(日)	0	0	0	0	0	0	0	0	0	0	0	0

※印は自動車排出ガス測定局を、その他は一般環境大気測定局を示す。

月 間 測 定 結 果 (平成 30 年 度)

二酸化窒素

測定局	項 目	平成 30 年										平成 31 年		
		4月	5月	6月	7月	8月	9月	10月	11月	12月	1月	2月	3月	
東部運動公園	有効測定日数	(日)	30	31	30	31	29	30	31	30	31	31	27	31
	測定時間	(時間)	713	737	713	735	709	714	736	714	737	738	662	738
	月平均値	ppm	0.007	0.007	0.006	0.005	0.003	0.004	0.004	0.005	0.006	0.005	0.007	0.007
	1時間値の最高値	ppm	0.031	0.037	0.033	0.024	0.017	0.024	0.014	0.032	0.029	0.029	0.040	0.040
	日平均値の最高値	ppm	0.014	0.014	0.009	0.010	0.006	0.008	0.007	0.012	0.014	0.011	0.015	0.018
	1時間値が0.2ppmを超えた時間数	(時間)	0	0	0	0	0	0	0	0	0	0	0	0
	1時間値が0.1ppm以上0.2ppm以下の時間数	(時間)	0	0	0	0	0	0	0	0	0	0	0	0
	日平均値が0.06ppmを超えた日数	(日)	0	0	0	0	0	0	0	0	0	0	0	0
日平均値が0.04ppm以上0.06ppm以下の日数	(日)	0	0	0	0	0	0	0	0	0	0	0	0	
南消防署香川分署	有効測定日数	(日)	30	31	30	31	31	28	31	30	31	31	27	31
	測定時間	(時間)	712	733	714	737	738	683	735	714	737	738	658	738
	月平均値	ppm	0.005	0.005	0.005	0.003	0.003	0.003	0.004	0.006	0.006	0.006	0.006	0.006
	1時間値の最高値	ppm	0.028	0.019	0.033	0.014	0.010	0.014	0.016	0.027	0.022	0.025	0.023	0.034
	日平均値の最高値	ppm	0.009	0.010	0.008	0.005	0.005	0.005	0.006	0.010	0.011	0.012	0.014	0.014
	1時間値が0.2ppmを超えた時間数	(時間)	0	0	0	0	0	0	0	0	0	0	0	0
	1時間値が0.1ppm以上0.2ppm以下の時間数	(時間)	0	0	0	0	0	0	0	0	0	0	0	0
	日平均値が0.06ppmを超えた日数	(日)	0	0	0	0	0	0	0	0	0	0	0	0
日平均値が0.04ppm以上0.06ppm以下の日数	(日)	0	0	0	0	0	0	0	0	0	0	0	0	
直島町役場	有効測定日数	(日)	30	31	30	31	29	30	31	30	31	31	28	30
	測定時間	(時間)	715	740	716	739	714	716	739	714	739	740	668	733
	月平均値	ppm	0.013	0.013	0.011	0.009	0.007	0.006	0.007	0.009	0.009	0.007	0.008	0.010
	1時間値の最高値	ppm	0.067	0.062	0.063	0.047	0.042	0.027	0.034	0.029	0.033	0.028	0.041	0.042
	日平均値の最高値	ppm	0.026	0.029	0.018	0.022	0.013	0.010	0.012	0.019	0.018	0.014	0.024	0.020
	1時間値が0.2ppmを超えた時間数	(時間)	0	0	0	0	0	0	0	0	0	0	0	0
	1時間値が0.1ppm以上0.2ppm以下の時間数	(時間)	0	0	0	0	0	0	0	0	0	0	0	0
	日平均値が0.06ppmを超えた日数	(日)	0	0	0	0	0	0	0	0	0	0	0	0
日平均値が0.04ppm以上0.06ppm以下の日数	(日)	0	0	0	0	0	0	0	0	0	0	0	0	

※印は自動車排出ガス測定局を、その他は一般環境大気測定局を示す。

月間測定結果(平成30年度)

一酸化窒素

測定局	項目	平成30年										平成31年		
		4月	5月	6月	7月	8月	9月	10月	11月	12月	1月	2月	3月	
坂出市役所	有効測定日数	(日)	30	31	30	30	31	30	31	30	31	31	26	31
	測定時間	(時間)	713	738	711	730	737	714	737	712	737	737	634	738
	月平均値	ppm	0.002	0.003	0.003	0.005	0.002	0.001	0.001	0.003	0.003	0.003	0.002	0.002
	1時間値の最高値	ppm	0.029	0.049	0.044	0.055	0.070	0.009	0.013	0.039	0.063	0.064	0.043	0.038
	日平均値の最高値	ppm	0.010	0.018	0.019	0.012	0.007	0.003	0.002	0.009	0.012	0.012	0.007	0.009
瀬居島	有効測定日数	(日)	30	31	30	31	29	30	31	30	31	31	27	31
	測定時間	(時間)	713	737	714	737	712	714	736	711	736	736	657	738
	月平均値	ppm	0.004	0.005	0.004	0.007	0.003	0.001	0.001	0.002	0.004	0.003	0.002	0.002
	1時間値の最高値	ppm	0.068	0.064	0.062	0.103	0.045	0.016	0.019	0.046	0.054	0.041	0.029	0.044
	日平均値の最高値	ppm	0.020	0.020	0.014	0.016	0.007	0.003	0.004	0.008	0.008	0.009	0.007	0.009
林田出張所	有効測定日数	(日)	30	31	30	29	31	30	31	30	31	30	28	31
	測定時間	(時間)	713	737	712	710	738	714	736	714	737	729	666	738
	月平均値	ppm	0.002	0.002	0.002	0.002	0.001	0.001	0.001	0.003	0.002	0.002	0.002	0.001
	1時間値の最高値	ppm	0.023	0.052	0.032	0.030	0.010	0.007	0.040	0.041	0.054	0.047	0.044	0.030
	日平均値の最高値	ppm	0.005	0.011	0.008	0.004	0.003	0.002	0.004	0.007	0.008	0.008	0.007	0.005
相模坊神社	有効測定日数	(日)	30	31	29	29	31	30	31	30	31	31	28	30
	測定時間	(時間)	713	737	709	706	738	713	736	711	737	738	665	731
	月平均値	ppm	0.001	0.001	0.001	0.002	0.002	0.001	0.000	0.001	0.001	0.001	0.001	0.001
	1時間値の最高値	ppm	0.016	0.036	0.021	0.034	0.016	0.010	0.005	0.025	0.014	0.015	0.018	0.012
	日平均値の最高値	ppm	0.003	0.006	0.004	0.005	0.004	0.002	0.001	0.003	0.006	0.003	0.004	0.002
川津	有効測定日数	(日)	30	31	30	30	31	30	31	30	31	29	28	31
	測定時間	(時間)	712	738	714	730	737	714	737	714	737	706	666	738
	月平均値	ppm	0.003	0.003	0.003	0.004	0.002	0.002	0.003	0.007	0.007	0.005	0.005	0.004
	1時間値の最高値	ppm	0.045	0.061	0.063	0.050	0.022	0.020	0.033	0.061	0.119	0.046	0.081	0.054
	日平均値の最高値	ppm	0.011	0.016	0.014	0.009	0.006	0.003	0.006	0.016	0.025	0.013	0.010	0.013
櫃石島	有効測定日数	(日)	30	31	30	30	31	30	31	30	31	29	28	31
	測定時間	(時間)	713	738	714	730	738	713	737	714	737	706	666	738
	月平均値	ppm	0.003	0.003	0.004	0.005	0.002	0.000	0.001	0.001	0.001	0.001	0.001	0.001
	1時間値の最高値	ppm	0.056	0.050	0.118	0.055	0.025	0.013	0.016	0.020	0.044	0.024	0.059	0.034
	日平均値の最高値	ppm	0.011	0.011	0.027	0.013	0.005	0.002	0.002	0.004	0.006	0.003	0.011	0.005
青ノ山	有効測定日数	(日)	29	30	30	31	31	30	31	30	31	31	28	31
	測定時間	(時間)	710	735	718	742	739	718	740	714	742	741	670	742
	月平均値	ppm	0.003	0.003	0.003	0.003	0.002	0.001	0.002	0.002	0.002	0.002	0.002	0.002
	1時間値の最高値	ppm	0.055	0.093	0.054	0.032	0.015	0.008	0.014	0.028	0.024	0.032	0.017	0.038
	日平均値の最高値	ppm	0.012	0.022	0.012	0.008	0.004	0.003	0.003	0.006	0.007	0.006	0.005	0.008

※印は自動車排出ガス測定局を、その他は一般環境大気測定局を示す。

月 間 測 定 結 果 (平成 30 年 度)

一酸化窒素

測定局	項 目	平成 30 年										平成 31 年		
		4月	5月	6月	7月	8月	9月	10月	11月	12月	1月	2月	3月	
城坤小学校	有効測定日数	(日)	30	30	30	31	31	30	31	30	31	31	28	31
	測定時間	(時間)	718	737	718	742	741	718	742	714	742	741	670	742
	月平均値	ppm	0.004	0.006	0.004	0.006	0.002	0.001	0.001	0.002	0.002	0.003	0.003	0.002
	1時間値の最高値	ppm	0.100	0.117	0.063	0.105	0.033	0.013	0.013	0.025	0.030	0.038	0.024	0.045
	日平均値の最高値	ppm	0.020	0.032	0.019	0.024	0.007	0.003	0.003	0.007	0.009	0.008	0.006	0.008
観音寺市役所	有効測定日数	(日)	30	31	30	30	31	30	31	30	31	29	28	31
	測定時間	(時間)	713	738	714	728	737	714	737	714	737	706	666	738
	月平均値	ppm	0.001	0.001	0.001	0.001	0.001	0.001	0.001	0.001	0.001	0.001	0.001	0.001
	1時間値の最高値	ppm	0.010	0.009	0.020	0.018	0.013	0.014	0.012	0.019	0.021	0.024	0.014	0.024
	日平均値の最高値	ppm	0.002	0.002	0.006	0.004	0.003	0.002	0.001	0.004	0.004	0.005	0.004	0.002
東讃保健福祉事務所	有効測定日数	(日)	30	31	30	30	31	30	31	30	31	29	28	31
	測定時間	(時間)	713	738	714	729	737	714	737	712	737	706	665	738
	月平均値	ppm	0.002	0.002	0.002	0.002	0.002	0.002	0.001	0.002	0.002	0.002	0.002	0.002
	1時間値の最高値	ppm	0.047	0.031	0.034	0.021	0.017	0.009	0.038	0.026	0.076	0.046	0.079	0.037
	日平均値の最高値	ppm	0.007	0.004	0.012	0.006	0.005	0.003	0.004	0.004	0.010	0.006	0.008	0.006
小豆総合事務所	有効測定日数	(日)	30	31	30	30	31	30	31	30	29	31	28	31
	測定時間	(時間)	713	738	712	729	737	714	737	714	706	737	666	738
	月平均値	ppm	0.002	0.001	0.002	0.001	0.001	0.000	0.000	0.001	0.001	0.001	0.001	0.001
	1時間値の最高値	ppm	0.038	0.040	0.060	0.048	0.021	0.007	0.008	0.015	0.018	0.037	0.016	0.014
	日平均値の最高値	ppm	0.005	0.007	0.020	0.006	0.003	0.001	0.001	0.003	0.004	0.005	0.003	0.003
※高松市役所	有効測定日数	(日)	30	30	30	31	31	30	31	30	31	31	27	31
	測定時間	(時間)	718	735	718	742	739	718	740	714	737	738	657	738
	月平均値	ppm	0.006	0.006	0.006	0.007	0.005	0.004	0.004	0.005	0.005	0.004	0.004	0.004
	1時間値の最高値	ppm	0.054	0.051	0.063	0.082	0.035	0.017	0.036	0.049	0.077	0.063	0.047	0.041
	日平均値の最高値	ppm	0.015	0.014	0.024	0.017	0.017	0.007	0.008	0.011	0.015	0.014	0.015	0.008
高松競輪場	有効測定日数	(日)	30	30	30	31	31	30	31	30	31	30	28	31
	測定時間	(時間)	718	734	718	742	742	718	741	715	742	736	670	742
	月平均値	ppm	0.007	0.006	0.007	0.009	0.004	0.002	0.002	0.004	0.005	0.004	0.005	0.005
	1時間値の最高値	ppm	0.081	0.092	0.117	0.092	0.050	0.016	0.051	0.047	0.071	0.086	0.066	0.083
	日平均値の最高値	ppm	0.021	0.020	0.032	0.025	0.015	0.004	0.007	0.010	0.014	0.016	0.016	0.019
国分寺	有効測定日数	(日)	30	25	30	31	31	30	31	30	30	31	27	31
	測定時間	(時間)	717	643	716	742	742	717	740	714	730	738	658	738
	月平均値	ppm	0.002	0.002	0.002	0.002	0.002	0.001	0.002	0.002	0.002	0.002	0.001	0.001
	1時間値の最高値	ppm	0.019	0.013	0.032	0.021	0.009	0.016	0.023	0.046	0.042	0.054	0.049	0.029
	日平均値の最高値	ppm	0.005	0.004	0.006	0.005	0.003	0.003	0.004	0.007	0.008	0.008	0.005	0.004

※印は自動車排出ガス測定局を、その他は一般環境大気測定局を示す。

月 間 測 定 結 果 (平成 30 年 度)

一酸化窒素

測定局	項 目	平成 30 年										平成 31 年		
		4月	5月	6月	7月	8月	9月	10月	11月	12月	1月	2月	3月	
※栗林公園前	有効測定日数	(日)	30	30	30	31	31	30	31	30	31	31	28	31
	測定時間	(時間)	718	736	718	742	742	718	741	714	742	742	666	742
	月平均値	ppm	0.010	0.009	0.010	0.009	0.007	0.009	0.011	0.015	0.014	0.013	0.013	0.010
	1時間値の最高値	ppm	0.054	0.046	0.064	0.060	0.038	0.048	0.063	0.083	0.117	0.097	0.085	0.095
	日平均値の最高値	ppm	0.023	0.020	0.024	0.020	0.014	0.015	0.020	0.027	0.032	0.027	0.026	0.020
※鶴尾コミュニティセンター	有効測定日数	(日)	30	31	29	31	29	30	31	30	28	31	28	30
	測定時間	(時間)	713	737	707	737	709	714	736	714	719	738	666	733
	月平均値	ppm	0.002	0.001	0.002	0.002	0.002	0.001	0.002	0.004	0.005	0.004	0.003	0.003
	1時間値の最高値	ppm	0.021	0.017	0.019	0.033	0.022	0.012	0.026	0.062	0.094	0.060	0.073	0.049
	日平均値の最高値	ppm	0.006	0.003	0.006	0.008	0.004	0.003	0.005	0.012	0.013	0.014	0.012	0.006
東部運動公園	有効測定日数	(日)	30	31	30	31	29	30	31	30	31	31	27	31
	測定時間	(時間)	713	737	713	735	709	714	736	714	737	738	662	738
	月平均値	ppm	0.001	0.000	0.001	0.001	0.000	0.000	0.000	0.001	0.001	0.001	0.001	0.001
	1時間値の最高値	ppm	0.010	0.009	0.022	0.025	0.010	0.002	0.003	0.017	0.018	0.024	0.016	0.014
	日平均値の最高値	ppm	0.002	0.001	0.004	0.004	0.002	0.000	0.000	0.003	0.002	0.003	0.002	0.002
南消防署香川分署	有効測定日数	(日)	30	31	30	31	31	28	31	30	31	31	27	31
	測定時間	(時間)	712	733	714	737	738	683	735	714	737	738	658	738
	月平均値	ppm	0.001	0.001	0.001	0.001	0.001	0.000	0.000	0.001	0.001	0.001	0.001	0.001
	1時間値の最高値	ppm	0.007	0.013	0.020	0.008	0.008	0.007	0.006	0.009	0.012	0.014	0.013	0.011
	日平均値の最高値	ppm	0.002	0.002	0.002	0.002	0.001	0.001	0.001	0.002	0.002	0.003	0.002	0.002
直島町役場	有効測定日数	(日)	30	31	30	31	29	30	31	30	31	31	28	30
	測定時間	(時間)	715	740	716	739	714	716	739	714	739	740	668	733
	月平均値	ppm	0.002	0.003	0.003	0.004	0.003	0.001	0.001	0.002	0.002	0.001	0.001	0.002
	1時間値の最高値	ppm	0.039	0.043	0.078	0.045	0.042	0.014	0.024	0.033	0.038	0.015	0.035	0.016
	日平均値の最高値	ppm	0.008	0.013	0.018	0.009	0.007	0.003	0.005	0.006	0.008	0.003	0.008	0.004

※印は自動車排出ガス測定局を、その他は一般環境大気測定局を示す。

月 間 測 定 結 果 (平成 30 年 度)

窒素酸化物

測 定 局	項 目	平成 30 年										平成 31 年		
		4月	5月	6月	7月	8月	9月	10月	11月	12月	1月	2月	3月	
坂出市役所	有効測定日数	(日)	30	31	30	30	31	30	31	30	31	31	26	31
	測定時間	(時間)	713	738	711	730	737	714	737	712	737	737	634	738
	月平均値	ppm	0.017	0.018	0.017	0.016	0.009	0.008	0.010	0.017	0.016	0.015	0.016	0.015
	1時間値の最高値	ppm	0.069	0.077	0.058	0.105	0.100	0.028	0.031	0.068	0.092	0.098	0.087	0.094
	日平均値の最高値	ppm	0.042	0.047	0.033	0.027	0.018	0.016	0.016	0.034	0.037	0.032	0.030	0.038
	月平均値 NO2/(NO+NO2)	(%)	89.4	83.9	81.1	70.9	76.0	88.1	89.3	83.9	80.7	82.0	87.6	88.7
瀬居島	有効測定日数	(日)	30	31	30	31	29	30	31	30	31	31	27	31
	測定時間	(時間)	713	737	714	737	712	714	736	711	736	736	657	738
	月平均値	ppm	0.022	0.022	0.018	0.020	0.011	0.008	0.010	0.014	0.016	0.014	0.015	0.015
	1時間値の最高値	ppm	0.147	0.113	0.127	0.151	0.073	0.044	0.038	0.081	0.076	0.075	0.056	0.098
	日平均値の最高値	ppm	0.057	0.052	0.033	0.044	0.021	0.016	0.015	0.029	0.030	0.029	0.031	0.034
	月平均値 NO2/(NO+NO2)	(%)	79.6	78.0	77.4	65.8	75.4	86.1	85.3	83.4	77.0	78.7	83.8	85.9
林田出張所	有効測定日数	(日)	30	31	30	29	31	30	31	30	31	30	28	31
	測定時間	(時間)	713	737	712	710	738	714	736	714	737	729	666	738
	月平均値	ppm	0.014	0.013	0.012	0.009	0.006	0.007	0.010	0.016	0.013	0.012	0.013	0.012
	1時間値の最高値	ppm	0.063	0.084	0.071	0.053	0.037	0.024	0.073	0.060	0.075	0.080	0.066	0.057
	日平均値の最高値	ppm	0.032	0.035	0.027	0.017	0.011	0.012	0.017	0.027	0.028	0.025	0.027	0.028
	月平均値 NO2/(NO+NO2)	(%)	88.9	86.6	84.2	78.6	79.7	87.5	84.6	81.1	82.7	85.5	88.2	89.8
相模坊神社	有効測定日数	(日)	30	31	29	29	31	30	31	30	31	31	28	30
	測定時間	(時間)	713	737	709	706	738	713	736	711	737	738	665	731
	月平均値	ppm	0.012	0.011	0.010	0.009	0.008	0.006	0.006	0.009	0.009	0.009	0.010	0.010
	1時間値の最高値	ppm	0.075	0.072	0.047	0.056	0.037	0.023	0.022	0.055	0.039	0.044	0.052	0.046
	日平均値の最高値	ppm	0.022	0.021	0.015	0.018	0.015	0.010	0.010	0.015	0.023	0.016	0.023	0.023
	月平均値 NO2/(NO+NO2)	(%)	89.4	87.1	85.6	76.3	78.6	89.0	93.7	89.4	87.8	88.9	90.1	91.4
川津	有効測定日数	(日)	30	31	30	30	31	30	31	30	31	29	28	31
	測定時間	(時間)	712	738	714	730	737	714	737	714	737	706	666	738
	月平均値	ppm	0.020	0.018	0.016	0.013	0.009	0.010	0.013	0.023	0.022	0.018	0.020	0.019
	1時間値の最高値	ppm	0.086	0.097	0.112	0.088	0.035	0.037	0.061	0.086	0.171	0.074	0.118	0.088
	日平均値の最高値	ppm	0.045	0.044	0.033	0.025	0.018	0.018	0.023	0.038	0.050	0.032	0.036	0.038
	月平均値 NO2/(NO+NO2)	(%)	82.7	82.5	80.3	72.2	74.6	83.7	80.5	70.4	66.3	74.1	75.8	80.7
櫃石島	有効測定日数	(日)	30	31	30	30	31	30	31	30	31	29	28	31
	測定時間	(時間)	713	738	714	730	738	713	737	714	737	706	666	738
	月平均値	ppm	0.020	0.020	0.017	0.018	0.011	0.007	0.008	0.012	0.011	0.010	0.011	0.012
	1時間値の最高値	ppm	0.100	0.102	0.158	0.073	0.058	0.035	0.045	0.052	0.083	0.064	0.081	0.083
	日平均値の最高値	ppm	0.040	0.046	0.048	0.033	0.024	0.013	0.015	0.024	0.031	0.021	0.031	0.029
	月平均値 NO2/(NO+NO2)	(%)	86.2	83.9	78.9	75.0	81.2	94.8	90.6	88.4	87.8	90.4	87.2	90.5

※印は自動車排出ガス測定局を、その他は一般環境大気測定局を示す。

月 間 測 定 結 果 (平 成 30 年 度)

窒素酸化物

測定局	項 目	平成 30 年										平成 31 年		
		4月	5月	6月	7月	8月	9月	10月	11月	12月	1月	2月	3月	
青ノ山	有効測定日数	(日)	29	30	30	31	31	30	31	30	31	31	28	31
	測定時間	(時間)	710	735	718	742	739	718	740	714	742	741	670	742
	月平均値	ppm	0.012	0.013	0.012	0.010	0.007	0.006	0.006	0.009	0.010	0.008	0.010	0.010
	1時間値の最高値	ppm	0.090	0.132	0.092	0.053	0.033	0.026	0.023	0.060	0.059	0.062	0.055	0.079
	日平均値の最高値	ppm	0.036	0.047	0.024	0.020	0.013	0.012	0.010	0.022	0.027	0.020	0.024	0.032
	月平均値 NO2/(NO+NO2)	(%)	75.7	73.7	74.7	70.8	70.5	76.1	72.7	76.4	77.5	75.5	79.9	77.4
城坤小学校	有効測定日数	(日)	30	30	30	31	31	30	31	30	31	31	28	31
	測定時間	(時間)	718	737	718	742	741	718	742	714	742	741	670	742
	月平均値	ppm	0.018	0.022	0.017	0.019	0.009	0.007	0.007	0.013	0.012	0.011	0.013	0.012
	1時間値の最高値	ppm	0.165	0.172	0.106	0.137	0.095	0.030	0.031	0.061	0.053	0.074	0.056	0.103
	日平均値の最高値	ppm	0.058	0.069	0.038	0.044	0.018	0.015	0.012	0.026	0.031	0.025	0.026	0.035
	月平均値 NO2/(NO+NO2)	(%)	79.0	72.9	75.4	66.4	77.1	81.7	83.4	80.4	79.5	76.0	80.1	81.3
観音寺市役所	有効測定日数	(日)	30	31	30	30	31	30	31	30	31	29	28	31
	測定時間	(時間)	713	738	714	728	737	714	737	714	737	706	666	738
	月平均値	ppm	0.010	0.009	0.009	0.006	0.006	0.006	0.007	0.011	0.010	0.009	0.011	0.010
	1時間値の最高値	ppm	0.034	0.044	0.036	0.031	0.022	0.025	0.033	0.040	0.055	0.055	0.040	0.046
	日平均値の最高値	ppm	0.016	0.018	0.018	0.011	0.010	0.009	0.011	0.019	0.020	0.020	0.020	0.023
	月平均値 NO2/(NO+NO2)	(%)	91.6	92.3	89.0	82.2	82.3	89.7	91.1	88.1	88.9	89.0	90.5	91.8
東讃保健福祉事務所	有効測定日数	(日)	30	31	30	30	31	30	31	30	31	29	28	31
	測定時間	(時間)	713	738	714	729	737	714	737	712	737	706	665	738
	月平均値	ppm	0.014	0.012	0.010	0.009	0.007	0.008	0.009	0.011	0.011	0.010	0.012	0.012
	1時間値の最高値	ppm	0.065	0.063	0.056	0.044	0.032	0.033	0.057	0.046	0.099	0.072	0.101	0.062
	日平均値の最高値	ppm	0.025	0.022	0.026	0.016	0.014	0.016	0.016	0.020	0.030	0.022	0.020	0.030
	月平均値 NO2/(NO+NO2)	(%)	82.7	86.5	82.0	73.9	71.3	79.9	85.1	84.0	81.2	82.9	84.7	86.7
小豆総合事務所	有効測定日数	(日)	30	31	30	30	31	30	31	30	29	31	28	31
	測定時間	(時間)	713	738	712	729	737	714	737	714	706	737	666	738
	月平均値	ppm	0.012	0.011	0.010	0.008	0.006	0.005	0.005	0.007	0.009	0.008	0.009	0.009
	1時間値の最高値	ppm	0.068	0.081	0.091	0.088	0.063	0.027	0.021	0.036	0.049	0.072	0.041	0.052
	日平均値の最高値	ppm	0.026	0.028	0.039	0.024	0.014	0.010	0.010	0.016	0.023	0.018	0.017	0.019
	月平均値 NO2/(NO+NO2)	(%)	86.4	87.0	81.8	82.7	81.2	91.8	92.0	86.1	87.7	86.8	89.9	90.6
※高松市役所	有効測定日数	(日)	30	30	30	31	31	30	31	30	31	31	27	31
	測定時間	(時間)	718	735	718	742	739	718	740	714	737	738	657	738
	月平均値	ppm	0.022	0.020	0.019	0.017	0.011	0.011	0.012	0.020	0.018	0.018	0.019	0.019
	1時間値の最高値	ppm	0.100	0.081	0.095	0.123	0.057	0.042	0.061	0.077	0.102	0.097	0.084	0.090
	日平均値の最高値	ppm	0.048	0.038	0.044	0.037	0.020	0.017	0.021	0.037	0.040	0.038	0.038	0.039
	月平均値 NO2/(NO+NO2)	(%)	72.2	71.9	65.8	59.8	52.7	67.9	70.1	75.4	74.2	74.9	79.5	80.8

※印は自動車排出ガス測定局を、その他は一般環境大気測定局を示す。

月 間 測 定 結 果 (平成 30 年 度)

窒素酸化物

測 定 局	項 目	平成 30 年										平成 31 年		
		4月	5月	6月	7月	8月	9月	10月	11月	12月	1月	2月	3月	
高松競輪場	有効測定日数	(日)	30	30	30	31	31	30	31	30	31	30	28	31
	測定時間	(時間)	718	734	718	742	742	718	741	715	742	736	670	742
	月平均値	ppm	0.024	0.023	0.022	0.026	0.013	0.009	0.010	0.015	0.016	0.016	0.017	0.017
	1時間値の最高値	ppm	0.122	0.134	0.197	0.156	0.093	0.034	0.091	0.076	0.090	0.126	0.109	0.154
	日平均値の最高値	ppm	0.051	0.051	0.060	0.061	0.036	0.016	0.019	0.033	0.034	0.040	0.041	0.060
	月平均値 NO2/(NO+NO2)	(%)	70.4	72.9	69.4	64.2	68.4	78.7	77.3	75.4	71.4	71.9	73.8	72.7
国分寺	有効測定日数	(日)	30	25	30	31	31	30	31	30	30	31	27	31
	測定時間	(時間)	717	643	716	742	742	717	740	714	730	738	658	738
	月平均値	ppm	0.010	0.009	0.009	0.007	0.006	0.006	0.008	0.013	0.012	0.012	0.012	0.011
	1時間値の最高値	ppm	0.045	0.042	0.065	0.053	0.029	0.029	0.040	0.071	0.064	0.077	0.082	0.052
	日平均値の最高値	ppm	0.022	0.020	0.019	0.013	0.011	0.010	0.013	0.025	0.024	0.026	0.019	0.021
	月平均値 NO2/(NO+NO2)	(%)	77.9	78.1	76.4	72.6	72.7	76.4	79.0	81.5	81.3	80.6	88.5	91.0
※栗林公園前	有効測定日数	(日)	30	30	30	31	31	30	31	30	31	31	28	31
	測定時間	(時間)	718	736	718	742	742	718	741	714	742	742	666	742
	月平均値	ppm	0.027	0.026	0.026	0.021	0.014	0.021	0.025	0.031	0.028	0.026	0.028	0.024
	1時間値の最高値	ppm	0.097	0.091	0.110	0.093	0.053	0.077	0.101	0.113	0.141	0.137	0.127	0.127
	日平均値の最高値	ppm	0.054	0.045	0.046	0.045	0.024	0.029	0.041	0.052	0.057	0.048	0.053	0.049
	月平均値 NO2/(NO+NO2)	(%)	63.5	63.6	62.4	57.5	54.0	58.2	55.9	53.3	49.5	51.3	54.2	58.3
※鶴尾コミュニティセンター	有効測定日数	(日)	30	31	29	31	29	30	31	30	28	31	28	30
	測定時間	(時間)	713	737	707	737	709	714	736	714	719	738	666	733
	月平均値	ppm	0.013	0.011	0.010	0.009	0.007	0.007	0.011	0.018	0.017	0.016	0.016	0.014
	1時間値の最高値	ppm	0.064	0.043	0.049	0.044	0.046	0.029	0.054	0.087	0.130	0.092	0.114	0.085
	日平均値の最高値	ppm	0.032	0.023	0.023	0.019	0.013	0.011	0.020	0.031	0.033	0.035	0.028	0.028
	月平均値 NO2/(NO+NO2)	(%)	86.9	88.0	84.2	80.1	76.8	81.9	79.3	74.5	70.8	75.2	78.7	82.4
東部運動公園	有効測定日数	(日)	30	31	30	31	29	30	31	30	31	31	27	31
	測定時間	(時間)	713	737	713	735	709	714	736	714	737	738	662	738
	月平均値	ppm	0.008	0.008	0.007	0.005	0.003	0.004	0.004	0.006	0.007	0.006	0.007	0.007
	1時間値の最高値	ppm	0.039	0.046	0.043	0.034	0.023	0.024	0.014	0.049	0.036	0.051	0.056	0.043
	日平均値の最高値	ppm	0.016	0.015	0.011	0.013	0.007	0.008	0.007	0.015	0.016	0.013	0.016	0.020
	月平均値 NO2/(NO+NO2)	(%)	92.3	94.5	90.5	85.9	93.8	99.1	98.0	90.4	90.9	90.4	92.6	92.8
南消防署香川分署	有効測定日数	(日)	30	31	30	31	31	28	31	30	31	31	27	31
	測定時間	(時間)	712	733	714	737	738	683	735	714	737	738	658	738
	月平均値	ppm	0.006	0.006	0.005	0.003	0.003	0.003	0.004	0.006	0.007	0.007	0.007	0.007
	1時間値の最高値	ppm	0.031	0.024	0.053	0.017	0.014	0.015	0.018	0.036	0.026	0.039	0.028	0.036
	日平均値の最高値	ppm	0.011	0.011	0.009	0.006	0.006	0.005	0.007	0.013	0.013	0.014	0.015	0.015
	月平均値 NO2/(NO+NO2)	(%)	88.9	90.2	87.8	82.2	82.6	88.4	89.2	86.9	87.0	87.0	89.0	88.7

※印は自動車排出ガス測定局を、その他は一般環境大気測定局を示す。

月 間 測 定 結 果 (平成 30 年 度)

窒素酸化物

測 定 局	項 目	平成 30 年										平成 31 年		
		4月	5月	6月	7月	8月	9月	10月	11月	12月	1月	2月	3月	
直島町役場	有効測定日数	(日)	30	31	30	31	29	30	31	30	31	31	28	30
	測定時間	(時間)	715	740	716	739	714	716	739	714	739	740	668	733
	月平均値	ppm	0.016	0.016	0.015	0.013	0.010	0.007	0.008	0.011	0.011	0.008	0.010	0.012
	1時間値の最高値	ppm	0.091	0.078	0.112	0.076	0.072	0.036	0.045	0.049	0.069	0.042	0.061	0.056
	日平均値の最高値	ppm	0.031	0.039	0.031	0.031	0.019	0.012	0.017	0.025	0.024	0.017	0.026	0.025
	月平均値 NO ₂ /(NO+NO ₂)	(%)	84.5	81.7	76.5	69.7	70.3	85.6	86.0	81.4	81.8	88.4	86.1	86.8

※印は自動車排出ガス測定局を、その他は一般環境大気測定局を示す。

年 間 測 定 結 果 (平成 30 年 度)

(3) 光化学オキシダント

項目:オキシダント

測 定 局	用 途 地 域	昼 間	昼 間	昼間の1時間値	昼間1時間値が ^{0.06} ppm		昼間の1時間値が ^{0.12} ppm		昼間の1時間値	昼間の日最高	1時間値	日平均	1時間値
		測定日数	測定時間	の年 平 均 値	を超えた日数と時間数		以上の日数と時間数		の 最 高 値	1時間値の年平均値	の最高値	最高値	の合計
		(日)	(時間)	(ppm)	(日)	(時間)	(日)	(時間)	(ppm)	(ppm)	(ppm)	(ppm)	(ppm)
坂出市役所	住	365	5435	0.035	80	424	0	0	0.108	0.050	0.108	0.064	269.753
林田出張所	未	365	5301	0.034	61	305	0	0	0.102	0.048	0.102	0.061	248.012
川津	準工	365	5443	0.035	81	419	0	0	0.105	0.051	0.105	0.062	267.397
宇多津町役場	商	365	5437	0.034	71	327	0	0	0.103	0.049	0.103	0.061	265.855
丸亀市役所	商	365	5437	0.034	66	345	0	0	0.101	0.048	0.101	0.059	264.807
城坤小学校	住	365	5300	0.035	69	361	0	0	0.100	0.048	0.100	0.062	263.681
多度津町役場	住	365	5425	0.035	78	367	0	0	0.109	0.050	0.109	0.061	278.908
善通寺市役所	住	365	5291	0.040	98	592	0	0	0.119	0.053	0.119	0.065	308.603
観音寺市役所	住	365	5438	0.038	100	574	0	0	0.117	0.053	0.117	0.063	292.577
東讃保健福祉事務所	その他	365	5411	0.035	78	339	0	0	0.118	0.050	0.118	0.062	274.418
小豆総合事務所	その他	365	5434	0.037	91	418	0	0	0.096	0.051	0.096	0.062	304.795
高松競輪場	工	365	5340	0.031	57	231	0	0	0.096	0.046	0.096	0.063	245.855
国分寺	住	365	5333	0.034	60	334	0	0	0.096	0.047	0.096	0.064	250.818
東部運動公園	未	365	5440	0.036	76	398	0	0	0.099	0.050	0.099	0.064	287.639
南消防署香川分署	商	365	5426	0.037	82	475	0	0	0.108	0.051	0.108	0.065	280.673
直島町役場	未	365	5432	0.031	38	142	0	0	0.089	0.044	0.089	0.060	243.794
全 局		5840	86323	0.035	1186	6051	0	0	0.119	0.049	0.119	0.065	4347.585

月 間 測 定 結 果 (平成 30 年 度)

オキシダント

測 定 局	項 目	平成 30 年										平成 31 年		
		4月	5月	6月	7月	8月	9月	10月	11月	12月	1月	2月	3月	
坂出市役所	昼間測定日数	(日)	30	31	30	31	31	30	31	30	31	31	28	31
	昼間測定時間	(時間)	432	465	447	465	464	450	448	449	465	465	420	465
	昼間の1時間の月平均値	ppm	0.045	0.043	0.040	0.034	0.031	0.035	0.038	0.027	0.024	0.029	0.030	0.039
	昼間の1時間値が0.06ppmを超えた日数	(日)	15	15	13	14	8	6	4	0	0	0	0	5
	昼間の1時間値が0.06ppmを超えた時間数	(時間)	99	97	86	71	25	14	9	0	0	0	0	23
	昼間の1時間値が0.12ppm以上の日数	(日)	0	0	0	0	0	0	0	0	0	0	0	0
	昼間の1時間値が0.12ppm以上の時間数	(時間)	0	0	0	0	0	0	0	0	0	0	0	0
	昼間の1時間値の最高値	ppm	0.098	0.086	0.100	0.108	0.088	0.073	0.070	0.060	0.050	0.055	0.057	0.077
	昼間の最高1時間値の月間平均値	ppm	0.063	0.062	0.058	0.057	0.048	0.050	0.051	0.043	0.035	0.041	0.043	0.053
林田出張所	昼間測定日数	(日)	30	31	30	31	31	30	31	30	31	31	28	31
	昼間測定時間	(時間)	430	452	436	448	450	438	442	438	453	453	408	453
	昼間の1時間の月平均値	ppm	0.043	0.042	0.039	0.031	0.028	0.031	0.035	0.028	0.025	0.031	0.032	0.038
	昼間の1時間値が0.06ppmを超えた日数	(日)	11	14	11	9	6	2	3	1	0	0	0	4
	昼間の1時間値が0.06ppmを超えた時間数	(時間)	67	80	70	47	10	6	7	1	0	0	0	17
	昼間の1時間値が0.12ppm以上の日数	(日)	0	0	0	0	0	0	0	0	0	0	0	0
	昼間の1時間値が0.12ppm以上の時間数	(時間)	0	0	0	0	0	0	0	0	0	0	0	0
	昼間の1時間値の最高値	ppm	0.089	0.081	0.091	0.102	0.081	0.073	0.071	0.061	0.052	0.055	0.060	0.077
	昼間の最高1時間値の月間平均値	ppm	0.058	0.058	0.055	0.051	0.044	0.045	0.049	0.044	0.036	0.042	0.044	0.051
川津	昼間測定日数	(日)	30	31	30	31	31	30	31	30	31	31	28	31
	昼間測定時間	(時間)	433	465	450	465	465	450	450	450	465	465	420	465
	昼間の1時間の月平均値	ppm	0.045	0.043	0.040	0.035	0.031	0.034	0.037	0.027	0.026	0.031	0.032	0.041
	昼間の1時間値が0.06ppmを超えた日数	(日)	15	15	12	13	7	6	5	1	0	0	0	7
	昼間の1時間値が0.06ppmを超えた時間数	(時間)	90	96	84	72	19	14	11	2	0	0	0	31
	昼間の1時間値が0.12ppm以上の日数	(日)	0	0	0	0	0	0	0	0	0	0	0	0
	昼間の1時間値が0.12ppm以上の時間数	(時間)	0	0	0	0	0	0	0	0	0	0	0	0
	昼間の1時間値の最高値	ppm	0.096	0.083	0.099	0.105	0.088	0.074	0.070	0.061	0.051	0.057	0.059	0.077
	昼間の最高1時間値の月間平均値	ppm	0.063	0.061	0.058	0.057	0.047	0.049	0.051	0.044	0.037	0.044	0.045	0.054
宇多津町役場	昼間測定日数	(日)	30	31	30	31	31	30	31	30	31	31	28	31
	昼間測定時間	(時間)	432	463	450	465	465	449	448	450	465	465	420	465
	昼間の1時間の月平均値	ppm	0.041	0.040	0.039	0.032	0.030	0.034	0.036	0.028	0.025	0.031	0.032	0.039
	昼間の1時間値が0.06ppmを超えた日数	(日)	14	14	12	12	7	4	3	0	0	0	0	5
	昼間の1時間値が0.06ppmを超えた時間数	(時間)	68	71	75	55	17	11	6	0	0	0	0	24
	昼間の1時間値が0.12ppm以上の日数	(日)	0	0	0	0	0	0	0	0	0	0	0	0
	昼間の1時間値が0.12ppm以上の時間数	(時間)	0	0	0	0	0	0	0	0	0	0	0	0
	昼間の1時間値の最高値	ppm	0.087	0.077	0.094	0.103	0.083	0.069	0.064	0.060	0.049	0.055	0.060	0.076
	昼間の最高1時間値の月間平均値	ppm	0.058	0.058	0.056	0.054	0.046	0.048	0.049	0.042	0.034	0.041	0.043	0.052

月 間 測 定 結 果 (平成 30 年 度)

オキシダント

測定局	項 目	平成 30 年										平成 31 年		
		4月	5月	6月	7月	8月	9月	10月	11月	12月	1月	2月	3月	
丸亀市役所	昼間測定日数	(日)	30	31	30	31	31	30	31	30	31	31	28	31
	昼間測定時間	(時間)	432	465	450	465	465	450	447	450	465	463	420	465
	昼間の1時間の月平均値	ppm	0.042	0.041	0.039	0.033	0.027	0.034	0.037	0.028	0.025	0.030	0.031	0.039
	昼間の1時間値が0.06ppmを超えた日数	(日)	12	15	11	11	4	5	3	0	0	0	0	5
	昼間の1時間値が0.06ppmを超えた時間数	(時間)	71	76	76	64	10	16	12	0	0	0	0	20
	昼間の1時間値が0.12ppm以上の日数	(日)	0	0	0	0	0	0	0	0	0	0	0	0
	昼間の1時間値が0.12ppm以上の時間数	(時間)	0	0	0	0	0	0	0	0	0	0	0	0
	昼間の1時間値の最高値	ppm	0.092	0.084	0.093	0.101	0.071	0.074	0.076	0.058	0.050	0.053	0.058	0.078
	昼間の最高1時間値の月間平均値	ppm	0.058	0.058	0.056	0.055	0.042	0.049	0.049	0.043	0.035	0.041	0.042	0.052
城坤小学校	昼間測定日数	(日)	30	31	30	31	31	30	31	30	31	31	28	31
	昼間測定時間	(時間)	428	445	438	453	453	437	443	438	453	452	407	453
	昼間の1時間の月平均値	ppm	0.046	0.044	0.042	0.029	0.027	0.033	0.037	0.027	0.026	0.033	0.034	0.042
	昼間の1時間値が0.06ppmを超えた日数	(日)	16	16	14	9	4	4	1	0	0	0	0	5
	昼間の1時間値が0.06ppmを超えた時間数	(時間)	91	91	88	41	13	10	5	0	0	0	0	22
	昼間の1時間値が0.12ppm以上の日数	(日)	0	0	0	0	0	0	0	0	0	0	0	0
	昼間の1時間値が0.12ppm以上の時間数	(時間)	0	0	0	0	0	0	0	0	0	0	0	0
	昼間の1時間値の最高値	ppm	0.087	0.091	0.100	0.089	0.080	0.071	0.072	0.054	0.049	0.057	0.055	0.070
	昼間の最高1時間値の月間平均値	ppm	0.061	0.060	0.059	0.048	0.042	0.048	0.049	0.039	0.035	0.043	0.044	0.053
多度津町役場	昼間測定日数	(日)	30	31	30	31	31	30	31	30	31	31	28	31
	昼間測定時間	(時間)	433	465	450	451	465	450	446	450	465	465	420	465
	昼間の1時間の月平均値	ppm	0.042	0.040	0.039	0.032	0.029	0.034	0.040	0.030	0.028	0.034	0.035	0.042
	昼間の1時間値が0.06ppmを超えた日数	(日)	14	14	11	12	7	4	4	2	0	0	1	9
	昼間の1時間値が0.06ppmを超えた時間数	(時間)	69	72	72	64	24	9	12	2	0	0	3	40
	昼間の1時間値が0.12ppm以上の日数	(日)	0	0	0	0	0	0	0	0	0	0	0	0
	昼間の1時間値が0.12ppm以上の時間数	(時間)	0	0	0	0	0	0	0	0	0	0	0	0
	昼間の1時間値の最高値	ppm	0.091	0.086	0.093	0.109	0.076	0.070	0.073	0.061	0.054	0.059	0.063	0.079
	昼間の最高1時間値の月間平均値	ppm	0.059	0.058	0.057	0.053	0.045	0.048	0.052	0.045	0.038	0.045	0.046	0.055
善通寺市役所	昼間測定日数	(日)	30	31	30	31	31	30	31	30	31	31	28	31
	昼間測定時間	(時間)	432	465	450	465	465	450	447	446	375	411	420	465
	昼間の1時間の月平均値	ppm	0.050	0.048	0.045	0.037	0.033	0.037	0.041	0.034	0.031	0.035	0.036	0.046
	昼間の1時間値が0.06ppmを超えた日数	(日)	17	16	16	12	11	6	6	2	0	1	1	10
	昼間の1時間値が0.06ppmを超えた時間数	(時間)	119	119	109	82	47	21	21	8	0	1	3	62
	昼間の1時間値が0.12ppm以上の日数	(日)	0	0	0	0	0	0	0	0	0	0	0	0
	昼間の1時間値が0.12ppm以上の時間数	(時間)	0	0	0	0	0	0	0	0	0	0	0	0
	昼間の1時間値の最高値	ppm	0.096	0.096	0.102	0.119	0.084	0.078	0.074	0.066	0.056	0.061	0.065	0.083
	昼間の最高1時間値の月間平均値	ppm	0.064	0.064	0.062	0.057	0.050	0.052	0.054	0.049	0.041	0.045	0.047	0.057

月 間 測 定 結 果 (平成 30 年 度)

オキシダント

測定局	項 目	平成 30 年										平成 31 年		
		4月	5月	6月	7月	8月	9月	10月	11月	12月	1月	2月	3月	
観音寺市役所	昼間測定日数	(日)	30	31	30	31	31	30	31	30	31	31	28	31
	昼間測定時間	(時間)	432	465	450	465	464	450	447	450	465	465	420	465
	昼間の1時間の月平均値	ppm	0.049	0.047	0.045	0.037	0.033	0.037	0.040	0.030	0.028	0.032	0.034	0.043
	昼間の1時間値が0.06ppmを超えた日数	(日)	17	18	16	13	12	7	7	1	0	0	1	8
	昼間の1時間値が0.06ppmを超えた時間数	(時間)	115	105	111	93	51	32	20	4	0	0	4	39
	昼間の1時間値が0.12ppm以上の日数	(日)	0	0	0	0	0	0	0	0	0	0	0	0
	昼間の1時間値が0.12ppm以上の時間数	(時間)	0	0	0	0	0	0	0	0	0	0	0	0
	昼間の1時間値の最高値	ppm	0.101	0.097	0.105	0.117	0.081	0.074	0.078	0.064	0.057	0.056	0.064	0.079
	昼間の最高1時間値の月間平均値	ppm	0.066	0.064	0.063	0.058	0.051	0.052	0.055	0.046	0.038	0.043	0.046	0.055
東讃保健福祉事務所	昼間測定日数	(日)	30	31	30	31	31	30	31	30	31	31	28	31
	昼間測定時間	(時間)	432	465	450	453	451	450	447	448	465	465	420	465
	昼間の1時間の月平均値	ppm	0.042	0.044	0.039	0.033	0.029	0.033	0.036	0.031	0.028	0.032	0.034	0.041
	昼間の1時間値が0.06ppmを超えた日数	(日)	14	15	12	14	7	6	1	1	0	0	0	8
	昼間の1時間値が0.06ppmを超えた時間数	(時間)	56	84	53	65	29	12	1	4	0	0	0	35
	昼間の1時間値が0.12ppm以上の日数	(日)	0	0	0	0	0	0	0	0	0	0	0	0
	昼間の1時間値が0.12ppm以上の時間数	(時間)	0	0	0	0	0	0	0	0	0	0	0	0
	昼間の1時間値の最高値	ppm	0.083	0.103	0.098	0.118	0.109	0.067	0.061	0.064	0.051	0.057	0.059	0.076
	昼間の最高1時間値の月間平均値	ppm	0.060	0.062	0.057	0.054	0.048	0.048	0.049	0.044	0.038	0.042	0.044	0.054
小豆総合事務所	昼間測定日数	(日)	30	31	30	31	31	30	31	30	31	31	28	31
	昼間測定時間	(時間)	431	465	448	465	465	450	445	450	465	465	420	465
	昼間の1時間の月平均値	ppm	0.046	0.045	0.040	0.034	0.032	0.036	0.040	0.033	0.029	0.033	0.036	0.043
	昼間の1時間値が0.06ppmを超えた日数	(日)	19	14	13	12	13	7	5	1	0	0	0	7
	昼間の1時間値が0.06ppmを超えた時間数	(時間)	91	79	72	66	43	20	10	3	0	0	0	34
	昼間の1時間値が0.12ppm以上の日数	(日)	0	0	0	0	0	0	0	0	0	0	0	0
	昼間の1時間値が0.12ppm以上の時間数	(時間)	0	0	0	0	0	0	0	0	0	0	0	0
	昼間の1時間値の最高値	ppm	0.084	0.086	0.096	0.094	0.091	0.070	0.069	0.062	0.051	0.055	0.059	0.080
	昼間の最高1時間値の月間平均値	ppm	0.063	0.061	0.057	0.056	0.052	0.050	0.052	0.045	0.037	0.042	0.046	0.056
高松競輪場	昼間測定日数	(日)	30	31	30	31	31	30	31	30	31	31	28	31
	昼間測定時間	(時間)	433	464	437	461	463	450	446	419	435	464	420	448
	昼間の1時間の月平均値	ppm	0.039	0.038	0.037	0.026	0.026	0.032	0.034	0.026	0.024	0.028	0.029	0.037
	昼間の1時間値が0.06ppmを超えた日数	(日)	13	12	10	11	4	3	0	0	0	0	0	4
	昼間の1時間値が0.06ppmを超えた時間数	(時間)	47	56	54	35	10	5	0	0	0	0	0	24
	昼間の1時間値が0.12ppm以上の日数	(日)	0	0	0	0	0	0	0	0	0	0	0	0
	昼間の1時間値が0.12ppm以上の時間数	(時間)	0	0	0	0	0	0	0	0	0	0	0	0
	昼間の1時間値の最高値	ppm	0.079	0.079	0.093	0.096	0.093	0.062	0.059	0.059	0.047	0.053	0.055	0.077
	昼間の最高1時間値の月間平均値	ppm	0.058	0.055	0.053	0.048	0.043	0.046	0.048	0.040	0.033	0.039	0.041	0.049

月 間 測 定 結 果 (平 成 30 年 度)

オキシダント

測 定 局	項 目	平成 30 年										平成 31 年		
		4月	5月	6月	7月	8月	9月	10月	11月	12月	1月	2月	3月	
国分寺	昼間測定日数	(日)	30	31	30	31	31	30	31	30	31	31	28	31
	昼間測定時間	(時間)	426	453	437	453	454	439	433	430	458	465	420	465
	昼間の1時間の月平均値	ppm	0.047	0.044	0.037	0.028	0.024	0.030	0.034	0.027	0.026	0.031	0.033	0.041
	昼間の1時間値が0.06ppmを超えた日数	(日)	18	14	9	9	1	1	1	0	0	0	0	7
	昼間の1時間値が0.06ppmを超えた時間数	(時間)	107	96	49	40	2	3	2	0	0	0	0	35
	昼間の1時間値が0.12ppm以上の日数	(日)	0	0	0	0	0	0	0	0	0	0	0	0
	昼間の1時間値が0.12ppm以上の時間数	(時間)	0	0	0	0	0	0	0	0	0	0	0	0
	昼間の1時間値の最高値	ppm	0.096	0.083	0.088	0.079	0.077	0.063	0.064	0.060	0.051	0.057	0.059	0.080
	昼間の最高1時間値の月間平均値	ppm	0.063	0.060	0.051	0.044	0.037	0.042	0.047	0.044	0.037	0.044	0.045	0.054
東部運動公園	昼間測定日数	(日)	30	31	30	31	31	30	31	30	31	31	28	31
	昼間測定時間	(時間)	450	464	448	465	465	450	452	450	463	464	420	449
	昼間の1時間の月平均値	ppm	0.047	0.045	0.040	0.033	0.030	0.034	0.037	0.031	0.027	0.033	0.034	0.042
	昼間の1時間値が0.06ppmを超えた日数	(日)	16	15	11	13	7	3	3	1	0	0	0	7
	昼間の1時間値が0.06ppmを超えた時間数	(時間)	102	85	66	75	23	9	7	3	0	0	0	28
	昼間の1時間値が0.12ppm以上の日数	(日)	0	0	0	0	0	0	0	0	0	0	0	0
	昼間の1時間値が0.12ppm以上の時間数	(時間)	0	0	0	0	0	0	0	0	0	0	0	0
	昼間の1時間値の最高値	ppm	0.092	0.099	0.086	0.097	0.098	0.065	0.065	0.062	0.051	0.057	0.060	0.082
	昼間の最高1時間値の月間平均値	ppm	0.062	0.061	0.055	0.053	0.048	0.047	0.050	0.045	0.037	0.042	0.045	0.054
南消防署香川分署	昼間測定日数	(日)	30	31	30	31	31	30	31	30	31	31	28	31
	昼間測定時間	(時間)	450	463	448	465	465	429	465	450	463	460	420	448
	昼間の1時間の月平均値	ppm	0.049	0.048	0.043	0.035	0.030	0.033	0.036	0.030	0.027	0.032	0.034	0.044
	昼間の1時間値が0.06ppmを超えた日数	(日)	18	17	12	11	6	6	5	1	0	0	0	6
	昼間の1時間値が0.06ppmを超えた時間数	(時間)	113	108	86	77	21	18	12	5	0	0	0	35
	昼間の1時間値が0.12ppm以上の日数	(日)	0	0	0	0	0	0	0	0	0	0	0	0
	昼間の1時間値が0.12ppm以上の時間数	(時間)	0	0	0	0	0	0	0	0	0	0	0	0
	昼間の1時間値の最高値	ppm	0.097	0.108	0.091	0.099	0.080	0.073	0.066	0.065	0.054	0.056	0.060	0.080
	昼間の最高1時間値の月間平均値	ppm	0.064	0.064	0.059	0.054	0.046	0.048	0.052	0.045	0.037	0.042	0.044	0.055
直島町役場	昼間測定日数	(日)	30	31	30	31	31	30	31	30	31	31	28	31
	昼間測定時間	(時間)	430	465	450	465	465	450	446	448	464	465	420	464
	昼間の1時間の月平均値	ppm	0.037	0.036	0.033	0.026	0.027	0.032	0.034	0.027	0.024	0.028	0.029	0.035
	昼間の1時間値が0.06ppmを超えた日数	(日)	8	6	5	9	3	3	0	0	0	0	0	4
	昼間の1時間値が0.06ppmを超えた時間数	(時間)	32	33	22	25	12	3	0	0	0	0	0	15
	昼間の1時間値が0.12ppm以上の日数	(日)	0	0	0	0	0	0	0	0	0	0	0	0
	昼間の1時間値が0.12ppm以上の時間数	(時間)	0	0	0	0	0	0	0	0	0	0	0	0
	昼間の1時間値の最高値	ppm	0.075	0.073	0.082	0.089	0.080	0.063	0.060	0.053	0.049	0.054	0.053	0.072
	昼間の最高1時間値の月間平均値	ppm	0.054	0.050	0.049	0.044	0.043	0.046	0.046	0.039	0.034	0.039	0.039	0.047

年 間 測 定 結 果 (平成 30 年 度)

(4) 一酸化炭素
項目:一酸化炭素

測 定 局	用 途 地 域	有 効 測定日数	測定時間 (時間)	年平均値 (ppm)	8時間値が20ppm を超えた回数とその 割合		日平均値が10ppm を超えた回数とその 割合		1時間値が30ppm 以上となったことが ある日数とその割合		1時間値 の最高値 (ppm)	日平均 最高値 (ppm)	日平均値 の 2 % 除 外 値 (ppm)	日平均値が10ppmを 超えた日が2日以上 連続したことの有無 (有×・無○)	環境基準の長期的評 価による日平均値が 10ppmを超えた日数 (日)	1時間値 の合計 (ppm)
					(回)	(%)	(日)	(%)	(日)	(%)						
坂出市役所	住	358	8630	0.2	0	0.0	0	0.0	0	0.0	1.2	0.5	0.4	○	0	1755.9
※栗林公園前	商	359	8645	0.3	0	0.0	0	0.0	0	0.0	1.3	0.7	0.6	○	0	2622.6
全 局		717	17275	0.3	0	-	0	-	0	-	1.3	0.7	-	-	0	4378.5

※印は自動車排出ガス測定局を、その他は一般環境大気測定局を示す

月 間 測 定 結 果 (平成 30 年 度)

一酸化炭素

測定局	項 目	平成 30 年										平成 31 年		
		4月	5月	6月	7月	8月	9月	10月	11月	12月	1月	2月	3月	
坂出市役所	有効測定日数	(日)	30	31	27	30	31	30	31	29	31	31	26	31
	測定時間	(時間)	718	742	666	734	740	718	742	712	742	741	633	742
	月平均値	ppm	0.2	0.2	0.1	0.1	0.1	0.2	0.2	0.3	0.3	0.3	0.3	0.2
	8時間値が20ppmを超えた回数	(回)	0	0	0	0	0	0	0	0	0	0	0	0
	日平均値が10ppmを超えた日数	(日)	0	0	0	0	0	0	0	0	0	0	0	0
	1時間値の最高値	ppm	0.7	0.6	0.5	0.4	0.5	0.6	0.7	1.0	1.2	1.1	1.1	1.0
	日平均値の最高値	ppm	0.3	0.3	0.2	0.2	0.2	0.3	0.3	0.5	0.4	0.4	0.4	0.3
	1時間値が30ppm以上となったことがある日数	(日)	0	0	0	0	0	0	0	0	0	0	0	0
※栗林公園前	有効測定日数	(日)	30	31	30	31	31	28	31	30	31	28	27	31
	測定時間	(時間)	715	740	716	739	740	689	739	716	739	715	657	740
	月平均値	ppm	0.3	0.2	0.2	0.1	0.1	0.3	0.4	0.5	0.4	0.4	0.4	0.4
	8時間値が20ppmを超えた回数	(回)	0	0	0	0	0	0	0	0	0	0	0	0
	日平均値が10ppmを超えた日数	(日)	0	0	0	0	0	0	0	0	0	0	0	0
	1時間値の最高値	ppm	0.7	0.7	0.7	0.5	0.7	0.8	0.9	1.2	1.3	1.1	1.1	1.0
	日平均値の最高値	ppm	0.4	0.4	0.3	0.2	0.2	0.6	0.5	0.6	0.7	0.5	0.6	0.5
	1時間値が30ppm以上となったことがある日数	(日)	0	0	0	0	0	0	0	0	0	0	0	0

※印は自動車排出ガス測定局を、その他は一般環境大気測定局を示す。

年 間 測 定 結 果 (平成 30 年 度)

(5) 浮遊粒子状物質

項目:浮遊粒子状物質

測 定 局	用 途 地 域	有 効 測定日数	測 定 時 間	年 平 均 値	1時間値が0.20mg/m ³ を 超えた時間数とその割合		日平均値が0.10mg/m ³ を 超えた日数とその割合		1時間値 の最高値	日平均値 の最高値	日平均値 の 2 % 除 外 値	日平均値が0.10mg/m ³ を超えた日が2日以上 連続したことの有無	環 境 基 準 の 長 期 的 評 価 による日平均値が0.10 mg/m ³ を超えた日数	1 時 間 値 の 合 計
					(時間)	(%)	(日)	(%)						
坂出市役所	住	362	8704	0.018	0	0.0	0	0.0	0.170	0.061	0.048	○	0	155.630
瀬居島	未	359	8632	0.024	0	0.0	0	0.0	0.125	0.075	0.061	○	0	208.793
林田出張所	未	362	8705	0.020	0	0.0	0	0.0	0.132	0.074	0.058	○	0	173.053
相模坊神社	未	362	8687	0.021	0	0.0	0	0.0	0.140	0.072	0.056	○	0	181.859
川津	準工	362	8712	0.018	0	0.0	0	0.0	0.103	0.056	0.048	○	0	157.148
櫃石島	未	362	8693	0.021	1	0.0	0	0.0	0.234	0.067	0.055	○	0	183.249
丸亀市役所	商	358	8668	0.021	0	0.0	0	0.0	0.170	0.066	0.057	○	0	185.256
青ノ山	住	363	8700	0.019	0	0.0	0	0.0	0.111	0.062	0.048	○	0	166.045
城坤小学校	住	363	8700	0.021	0	0.0	0	0.0	0.115	0.061	0.052	○	0	180.135
善通寺市役所	住	362	8704	0.021	0	0.0	0	0.0	0.114	0.065	0.049	○	0	178.790
観音寺市役所	住	362	8707	0.020	0	0.0	0	0.0	0.178	0.075	0.052	○	0	177.024
東讃保健福祉事務所	その他	362	8708	0.017	0	0.0	0	0.0	0.094	0.067	0.041	○	0	143.821
小豆総合事務所	その他	362	8711	0.016	0	0.0	0	0.0	0.142	0.058	0.038	○	0	135.309
高松競輪場	工	363	8699	0.023	0	0.0	0	0.0	0.171	0.079	0.057	○	0	197.555
国分寺	住	356	8624	0.020	0	0.0	0	0.0	0.100	0.061	0.047	○	0	171.040
東部運動公園	未	362	8698	0.016	0	0.0	0	0.0	0.082	0.059	0.041	○	0	135.013
南消防署香川分署	商	363	8678	0.020	0	0.0	0	0.0	0.197	0.095	0.058	○	0	175.504
直島町役場	未	354	8620	0.019	0	0.0	0	0.0	0.119	0.065	0.044	○	0	164.586
※高松市役所	商	363	8714	0.020	0	0.0	0	0.0	0.091	0.066	0.052	○	0	176.384
※栗林公園前	商	363	8711	0.019	0	0.0	0	0.0	0.086	0.054	0.045	○	0	165.933
※鶴尾コミュニティセンター	住	363	8701	0.025	0	0.0	0	0.0	0.103	0.059	0.053	○	0	220.948
全 局		7588	182476	0.020	1	-	0	-	0.234	0.095	-	-	0	3633.075

※印は自動車排出ガス測定局を、その他は一般環境大気測定局を示す

月 間 測 定 結 果 (平 成 30 年 度)

浮遊粒子状物質

測定局	項 目	平成 30 年										平成 31 年		
		4月	5月	6月	7月	8月	9月	10月	11月	12月	1月	2月	3月	
坂出市役所	有効測定日数	(日)	30	31	30	30	31	30	31	30	31	31	26	31
	測定時間	(時間)	719	743	716	735	743	719	743	718	743	743	639	743
	月平均値	mg/m3	0.024	0.020	0.021	0.027	0.019	0.014	0.013	0.016	0.013	0.013	0.018	0.017
	1時間値が0.20mg/m3を超えた時間数	(時間)	0	0	0	0	0	0	0	0	0	0	0	0
	日平均値が0.10mg/m3を超えた日数	(日)	0	0	0	0	0	0	0	0	0	0	0	0
	1時間値の最高値	mg/m3	0.170	0.088	0.086	0.093	0.054	0.046	0.038	0.062	0.067	0.082	0.070	0.055
	日平均値の最高値	mg/m3	0.047	0.061	0.058	0.058	0.038	0.028	0.024	0.037	0.035	0.021	0.030	0.030
瀬居島	有効測定日数	(日)	30	27	28	31	31	30	31	30	31	31	28	31
	測定時間	(時間)	718	672	691	741	741	718	742	715	742	741	669	742
	月平均値	mg/m3	0.034	0.029	0.027	0.035	0.027	0.019	0.015	0.020	0.019	0.017	0.024	0.024
	1時間値が0.20mg/m3を超えた時間数	(時間)	0	0	0	0	0	0	0	0	0	0	0	0
	日平均値が0.10mg/m3を超えた日数	(日)	0	0	0	0	0	0	0	0	0	0	0	0
	1時間値の最高値	mg/m3	0.107	0.090	0.106	0.125	0.084	0.068	0.064	0.104	0.090	0.074	0.115	0.112
	日平均値の最高値	mg/m3	0.058	0.067	0.061	0.075	0.054	0.037	0.028	0.055	0.057	0.032	0.044	0.046
林田出張所	有効測定日数	(日)	30	31	30	29	31	30	31	30	31	30	28	31
	測定時間	(時間)	719	741	717	711	743	719	743	719	743	736	671	743
	月平均値	mg/m3	0.028	0.023	0.022	0.031	0.020	0.015	0.015	0.019	0.015	0.014	0.019	0.018
	1時間値が0.20mg/m3を超えた時間数	(時間)	0	0	0	0	0	0	0	0	0	0	0	0
	日平均値が0.10mg/m3を超えた日数	(日)	0	0	0	0	0	0	0	0	0	0	0	0
	1時間値の最高値	mg/m3	0.086	0.108	0.107	0.132	0.080	0.058	0.063	0.091	0.065	0.053	0.063	0.064
	日平均値の最高値	mg/m3	0.048	0.065	0.057	0.074	0.043	0.033	0.027	0.049	0.041	0.022	0.030	0.033
相模坊神社	有効測定日数	(日)	30	29	29	31	31	30	31	30	31	31	28	31
	測定時間	(時間)	718	709	711	740	742	718	742	715	741	741	668	742
	月平均値	mg/m3	0.030	0.027	0.024	0.029	0.021	0.016	0.014	0.020	0.017	0.015	0.020	0.019
	1時間値が0.20mg/m3を超えた時間数	(時間)	0	0	0	0	0	0	0	0	0	0	0	0
	日平均値が0.10mg/m3を超えた日数	(日)	0	0	0	0	0	0	0	0	0	0	0	0
	1時間値の最高値	mg/m3	0.140	0.099	0.102	0.126	0.072	0.060	0.049	0.087	0.072	0.059	0.084	0.060
	日平均値の最高値	mg/m3	0.055	0.072	0.059	0.062	0.043	0.034	0.021	0.050	0.043	0.028	0.036	0.038
川津	有効測定日数	(日)	30	31	30	31	29	30	31	30	31	30	28	31
	測定時間	(時間)	719	743	719	743	714	719	743	718	743	737	671	743
	月平均値	mg/m3	0.024	0.021	0.021	0.026	0.018	0.013	0.014	0.018	0.015	0.013	0.018	0.017
	1時間値が0.20mg/m3を超えた時間数	(時間)	0	0	0	0	0	0	0	0	0	0	0	0
	日平均値が0.10mg/m3を超えた日数	(日)	0	0	0	0	0	0	0	0	0	0	0	0
	1時間値の最高値	mg/m3	0.075	0.087	0.079	0.081	0.056	0.048	0.103	0.076	0.101	0.052	0.049	0.057
	日平均値の最高値	mg/m3	0.043	0.056	0.054	0.054	0.036	0.029	0.027	0.042	0.040	0.024	0.031	0.031

※印は自動車排出ガス測定局を、その他は一般環境大気測定局を示す。

月 間 測 定 結 果 (平成 30 年 度)

浮遊粒子状物質

測 定 局	項 目	平成 30 年										平成 31 年		
		4月	5月	6月	7月	8月	9月	10月	11月	12月	1月	2月	3月	
樫石島	有効測定日数	(日)	30	31	30	31	29	30	31	30	31	30	28	31
	測定時間	(時間)	715	736	718	742	712	716	743	719	743	736	670	743
	月平均値	mg/m3	0.029	0.025	0.024	0.033	0.022	0.015	0.015	0.020	0.016	0.015	0.020	0.019
	1時間値が0.20mg/m3を超えた時間数	(時間)	0	0	1	0	0	0	0	0	0	0	0	0
	日平均値が0.10mg/m3を超えた日数	(日)	0	0	0	0	0	0	0	0	0	0	0	0
	1時間値の最高値	mg/m3	0.157	0.159	0.234	0.156	0.106	0.070	0.105	0.108	0.079	0.051	0.143	0.085
	日平均値の最高値	mg/m3	0.051	0.062	0.055	0.067	0.048	0.031	0.025	0.051	0.041	0.029	0.037	0.039
丸亀市役所	有効測定日数	(日)	30	31	30	30	31	30	30	27	31	29	28	31
	測定時間	(時間)	718	743	719	738	743	719	739	682	743	710	671	743
	月平均値	mg/m3	0.026	0.025	0.025	0.033	0.022	0.017	0.015	0.019	0.017	0.016	0.022	0.020
	1時間値が0.20mg/m3を超えた時間数	(時間)	0	0	0	0	0	0	0	0	0	0	0	0
	日平均値が0.10mg/m3を超えた日数	(日)	0	0	0	0	0	0	0	0	0	0	0	0
	1時間値の最高値	mg/m3	0.084	0.099	0.170	0.095	0.065	0.056	0.062	0.079	0.071	0.092	0.056	0.063
	日平均値の最高値	mg/m3	0.044	0.066	0.065	0.064	0.045	0.033	0.026	0.046	0.040	0.025	0.036	0.034
青ノ山	有効測定日数	(日)	30	29	30	31	31	30	31	30	31	31	28	31
	測定時間	(時間)	718	715	717	742	740	718	737	718	742	742	669	742
	月平均値	mg/m3	0.025	0.022	0.023	0.025	0.018	0.013	0.015	0.019	0.016	0.014	0.020	0.020
	1時間値が0.20mg/m3を超えた時間数	(時間)	0	0	0	0	0	0	0	0	0	0	0	0
	日平均値が0.10mg/m3を超えた日数	(日)	0	0	0	0	0	0	0	0	0	0	0	0
	1時間値の最高値	mg/m3	0.090	0.082	0.086	0.083	0.071	0.111	0.042	0.081	0.075	0.094	0.054	0.085
	日平均値の最高値	mg/m3	0.047	0.062	0.058	0.055	0.039	0.025	0.025	0.045	0.047	0.027	0.034	0.037
城坤小学校	有効測定日数	(日)	30	29	30	31	31	30	31	30	31	31	28	31
	測定時間	(時間)	718	714	717	742	740	717	739	718	742	742	669	742
	月平均値	mg/m3	0.027	0.024	0.021	0.025	0.018	0.014	0.017	0.022	0.019	0.016	0.023	0.022
	1時間値が0.20mg/m3を超えた時間数	(時間)	0	0	0	0	0	0	0	0	0	0	0	0
	日平均値が0.10mg/m3を超えた日数	(日)	0	0	0	0	0	0	0	0	0	0	0	0
	1時間値の最高値	mg/m3	0.103	0.100	0.098	0.115	0.087	0.060	0.057	0.108	0.101	0.072	0.099	0.067
	日平均値の最高値	mg/m3	0.051	0.061	0.051	0.055	0.038	0.030	0.030	0.055	0.054	0.030	0.043	0.041
善通寺市役所	有効測定日数	(日)	30	31	30	30	31	30	31	30	31	29	28	31
	測定時間	(時間)	717	743	719	737	743	719	743	717	743	710	671	742
	月平均値	mg/m3	0.026	0.024	0.025	0.026	0.021	0.016	0.015	0.020	0.018	0.014	0.021	0.020
	1時間値が0.20mg/m3を超えた時間数	(時間)	0	0	0	0	0	0	0	0	0	0	0	0
	日平均値が0.10mg/m3を超えた日数	(日)	0	0	0	0	0	0	0	0	0	0	0	0
	1時間値の最高値	mg/m3	0.114	0.097	0.106	0.083	0.080	0.061	0.069	0.107	0.103	0.069	0.077	0.071
	日平均値の最高値	mg/m3	0.050	0.065	0.065	0.054	0.036	0.030	0.025	0.046	0.045	0.026	0.035	0.036

※印は自動車排出ガス測定局を、その他は一般環境大気測定局を示す。

月 間 測 定 結 果 (平成 30 年 度)

浮遊粒子状物質

測 定 局	項 目	平成 30 年										平成 31 年		
		4月	5月	6月	7月	8月	9月	10月	11月	12月	1月	2月	3月	
観音寺市役所	有効測定日数	(日)	30	31	30	30	31	30	31	30	31	29	28	31
	測定時間	(時間)	717	743	719	735	743	719	743	719	743	712	671	743
	月平均値	mg/m3	0.025	0.024	0.026	0.027	0.020	0.016	0.016	0.022	0.016	0.015	0.019	0.018
	1時間値が0.20mg/m3を超えた時間数	(時間)	0	0	0	0	0	0	0	0	0	0	0	0
	日平均値が0.10mg/m3を超えた日数	(日)	0	0	0	0	0	0	0	0	0	0	0	0
	1時間値の最高値	mg/m3	0.104	0.105	0.178	0.108	0.071	0.075	0.061	0.087	0.071	0.067	0.056	0.057
	日平均値の最高値	mg/m3	0.041	0.066	0.060	0.075	0.034	0.032	0.026	0.046	0.044	0.028	0.031	0.035
	東讃保健福祉事務所	有効測定日数	(日)	30	31	30	30	31	30	31	30	31	29	28
	測定時間	(時間)	719	743	719	737	743	719	742	717	743	713	670	743
	月平均値	mg/m3	0.022	0.018	0.018	0.026	0.020	0.014	0.012	0.014	0.011	0.011	0.016	0.015
	1時間値が0.20mg/m3を超えた時間数	(時間)	0	0	0	0	0	0	0	0	0	0	0	0
	日平均値が0.10mg/m3を超えた日数	(日)	0	0	0	0	0	0	0	0	0	0	0	0
	1時間値の最高値	mg/m3	0.071	0.062	0.094	0.092	0.076	0.092	0.058	0.070	0.093	0.057	0.044	0.046
	日平均値の最高値	mg/m3	0.041	0.042	0.043	0.067	0.038	0.028	0.019	0.034	0.031	0.020	0.026	0.028
小豆総合事務所	有効測定日数	(日)	30	31	30	30	31	30	31	30	29	31	28	31
	測定時間	(時間)	718	743	717	739	743	719	743	719	713	743	671	743
	月平均値	mg/m3	0.021	0.017	0.017	0.026	0.018	0.012	0.011	0.013	0.011	0.011	0.015	0.014
	1時間値が0.20mg/m3を超えた時間数	(時間)	0	0	0	0	0	0	0	0	0	0	0	0
	日平均値が0.10mg/m3を超えた日数	(日)	0	0	0	0	0	0	0	0	0	0	0	0
	1時間値の最高値	mg/m3	0.054	0.142	0.066	0.089	0.064	0.042	0.035	0.052	0.044	0.042	0.058	0.052
	日平均値の最高値	mg/m3	0.037	0.043	0.039	0.058	0.032	0.023	0.017	0.035	0.030	0.024	0.029	0.029
	※高松市役所	有効測定日数	(日)	30	29	30	31	31	30	31	30	31	31	28
	測定時間	(時間)	719	716	719	743	740	719	743	715	743	743	671	743
	月平均値	mg/m3	0.028	0.024	0.023	0.028	0.023	0.017	0.015	0.018	0.015	0.014	0.019	0.019
	1時間値が0.20mg/m3を超えた時間数	(時間)	0	0	0	0	0	0	0	0	0	0	0	0
	日平均値が0.10mg/m3を超えた日数	(日)	0	0	0	0	0	0	0	0	0	0	0	0
	1時間値の最高値	mg/m3	0.091	0.088	0.086	0.083	0.068	0.057	0.050	0.077	0.060	0.050	0.071	0.063
	日平均値の最高値	mg/m3	0.048	0.066	0.052	0.066	0.042	0.031	0.026	0.042	0.037	0.023	0.032	0.035
高松競輪場	有効測定日数	(日)	30	29	30	31	31	30	31	30	31	31	28	31
	測定時間	(時間)	719	711	718	741	741	718	741	715	742	742	669	742
	月平均値	mg/m3	0.031	0.026	0.023	0.035	0.024	0.017	0.016	0.021	0.018	0.016	0.024	0.022
	1時間値が0.20mg/m3を超えた時間数	(時間)	0	0	0	0	0	0	0	0	0	0	0	0
	日平均値が0.10mg/m3を超えた日数	(日)	0	0	0	0	0	0	0	0	0	0	0	0
	1時間値の最高値	mg/m3	0.083	0.075	0.091	0.165	0.112	0.077	0.065	0.095	0.078	0.065	0.171	0.096
	日平均値の最高値	mg/m3	0.052	0.060	0.049	0.079	0.048	0.031	0.029	0.052	0.057	0.032	0.047	0.042

※印は自動車排出ガス測定局を、その他は一般環境大気測定局を示す。

月間測定結果(平成30年度)

浮遊粒子状物質

測定局	項目	平成30年										平成31年		
		4月	5月	6月	7月	8月	9月	10月	11月	12月	1月	2月	3月	
国分寺	有効測定日数	(日)	30	28	30	28	31	30	29	30	30	31	28	31
	測定時間	(時間)	719	706	716	701	741	718	722	714	735	742	668	742
	月平均値	mg/m3	0.027	0.024	0.022	0.024	0.016	0.013	0.013	0.020	0.019	0.015	0.022	0.022
	1時間値が0.20mg/m3を超えた時間数	(時間)	0	0	0	0	0	0	0	0	0	0	0	0
	日平均値が0.10mg/m3を超えた日数	(日)	0	0	0	0	0	0	0	0	0	0	0	0
	1時間値の最高値	mg/m3	0.096	0.091	0.091	0.081	0.046	0.048	0.044	0.100	0.089	0.075	0.088	0.082
	日平均値の最高値	mg/m3	0.054	0.061	0.048	0.049	0.027	0.029	0.026	0.055	0.059	0.031	0.040	0.044
	※栗林公園前	有効測定日数	(日)	30	29	30	31	31	30	31	30	31	31	28
測定時間	(時間)	719	714	719	743	743	719	743	716	743	738	671	743	
月平均値	mg/m3	0.026	0.022	0.020	0.023	0.017	0.014	0.015	0.020	0.016	0.015	0.020	0.019	
1時間値が0.20mg/m3を超えた時間数	(時間)	0	0	0	0	0	0	0	0	0	0	0	0	
日平均値が0.10mg/m3を超えた日数	(日)	0	0	0	0	0	0	0	0	0	0	0	0	
1時間値の最高値	mg/m3	0.083	0.069	0.078	0.066	0.051	0.047	0.068	0.086	0.064	0.055	0.069	0.064	
日平均値の最高値	mg/m3	0.042	0.052	0.045	0.054	0.032	0.028	0.028	0.048	0.041	0.026	0.034	0.033	
※鶴尾コミュニティセンター	有効測定日数	(日)	30	31	30	31	31	30	31	30	29	31	28	31
	測定時間	(時間)	719	743	712	740	740	716	741	719	715	743	670	743
	月平均値	mg/m3	0.032	0.027	0.027	0.031	0.027	0.022	0.026	0.028	0.022	0.019	0.022	0.019
	1時間値が0.20mg/m3を超えた時間数	(時間)	0	0	0	0	0	0	0	0	0	0	0	0
	日平均値が0.10mg/m3を超えた日数	(日)	0	0	0	0	0	0	0	0	0	0	0	0
	1時間値の最高値	mg/m3	0.098	0.078	0.090	0.103	0.088	0.058	0.061	0.088	0.072	0.054	0.054	0.059
	日平均値の最高値	mg/m3	0.059	0.056	0.054	0.059	0.037	0.040	0.037	0.053	0.050	0.027	0.037	0.031
	東部運動公園	有効測定日数	(日)	30	31	30	31	29	30	31	30	31	31	27
測定時間	(時間)	719	743	718	742	712	719	740	715	743	743	661	743	
月平均値	mg/m3	0.024	0.019	0.019	0.024	0.015	0.011	0.011	0.012	0.010	0.010	0.014	0.018	
1時間値が0.20mg/m3を超えた時間数	(時間)	0	0	0	0	0	0	0	0	0	0	0	0	
日平均値が0.10mg/m3を超えた日数	(日)	0	0	0	0	0	0	0	0	0	0	0	0	
1時間値の最高値	mg/m3	0.067	0.064	0.057	0.082	0.079	0.038	0.034	0.049	0.044	0.048	0.041	0.051	
日平均値の最高値	mg/m3	0.041	0.048	0.041	0.059	0.029	0.021	0.020	0.027	0.022	0.016	0.025	0.032	
南消防署香川分署	有効測定日数	(日)	30	29	30	31	31	30	31	30	31	31	28	31
	測定時間	(時間)	717	706	718	739	741	716	741	713	740	736	669	742
	月平均値	mg/m3	0.026	0.024	0.023	0.031	0.022	0.017	0.016	0.018	0.015	0.013	0.020	0.018
	1時間値が0.20mg/m3を超えた時間数	(時間)	0	0	0	0	0	0	0	0	0	0	0	0
	日平均値が0.10mg/m3を超えた日数	(日)	0	0	0	0	0	0	0	0	0	0	0	0
	1時間値の最高値	mg/m3	0.093	0.095	0.087	0.197	0.096	0.064	0.063	0.091	0.058	0.075	0.068	0.056
	日平均値の最高値	mg/m3	0.045	0.059	0.058	0.095	0.042	0.036	0.025	0.034	0.041	0.026	0.037	0.035

※印は自動車排出ガス測定局を、その他は一般環境大気測定局を示す。

月 間 測 定 結 果 (平成 30 年 度)

浮遊粒子状物質

測 定 局	項 目	平成 30 年										平成 31 年		
		4月	5月	6月	7月	8月	9月	10月	11月	12月	1月	2月	3月	
直島町役場	有効測定日数	(日)	30	31	30	29	31	29	30	29	26	31	27	31
	測定時間	(時間)	719	742	719	723	735	714	736	708	684	744	657	739
	月平均値	mg/m3	0.024	0.019	0.020	0.031	0.025	0.016	0.014	0.017	0.015	0.013	0.018	0.017
	1時間値が0.20mg/m3を超えた時間数	(時間)	0	0	0	0	0	0	0	0	0	0	0	0
	日平均値が0.10mg/m3を超えた日数	(日)	0	0	0	0	0	0	0	0	0	0	0	0
	1時間値の最高値	mg/m3	0.068	0.068	0.079	0.097	0.119	0.066	0.040	0.071	0.071	0.063	0.065	0.083
	日平均値の最高値	mg/m3	0.044	0.043	0.042	0.065	0.045	0.035	0.023	0.039	0.034	0.025	0.036	0.034

※印は自動車排出ガス測定局を、その他は一般環境大気測定局を示す。

年 間 測 定 結 果 (平成 30 年 度)

(6) 炭化水素

項目:非メタン炭化水素

測 定 局	用 途 地 域	測定時間	年平均値	6～9時 における 年平均値	6～9時 測 定 日 数	6 ～ 9時 3時間平均値		6～9時3時間平均値 が0.20ppmCを超えた 日数とその割合		6～9時3時間平均値 が0.31ppmCを超えた 日数とその割合		日平均 最高値	1時間値 の合計	測定方法
						最高値	最低値	(日)	(%)	(日)	(%)			
						(ppmC)	(ppmC)							
坂出市役所	住	8638	0.16	0.17	360	0.88	0.04	84	23.3	15	4.2	0.44	1341.39	直接法
※高松市役所	商	8510	0.13	0.13	348	0.52	0.02	32	9.2	3	0.9	0.35	1068.47	直接法
全 局		17148	0.15	0.15	708	0.88	0.02	116	-	18	-	0.44	2409.86	

※印は自動車排出ガス測定局を、その他は一般環境大気測定局を示す

年 間 測 定 結 果 (平成 30 年 度)

項目:メタン及び全炭化水素

測 定 局	用 途 地 域	メ タ ン								全 炭 化 水 素								測 定 又 は 換 算 方 式
		測 定 時 間 (時間)	年 平 均 値 (ppmC)	6~9時 に お け る 年 平 均 値 (ppmC)	6~9時 測 定 日 数 (日)	6 ~ 9 時 3時間平均値		日 平 均 最 高 値 (ppmC)	1時間値 の 合 計 (ppmC)	測 定 時 間 (時間)	年 平 均 値 (ppmC)	6~9時 に お け る 年 平 均 値 (ppmC)	6~9時 測 定 日 数 (日)	6 ~ 9 時 3時間平均値		日 平 均 最 高 値 (ppmC)	1時間値 の 合 計 (ppmC)	
						最 高 値 (ppmC)	最 低 値 (ppmC)							最 高 値 (ppmC)	最 低 値 (ppmC)			
坂出市役所	住	8638	1.94	1.97	360	2.12	1.80	2.04	16789.11	8638	2.10	2.14	360	2.89	1.91	2.43	18130.50	直接法
※高松市役所	商	8510	1.94	1.96	348	2.16	1.79	2.04	16471.56	8510	2.06	2.09	348	2.50	1.87	2.29	17540.03	直接法
全 局		17148	1.94	1.97	708	2.16	1.79	2.04	33260.67	17148	2.08	2.12	708	2.89	1.87	2.43	35670.53	

※印は自動車排出ガス測定局を、その他は一般環境大気測定局を示す

月 間 測 定 結 果 (平成 30 年 度)

非メタン炭化水素

測 定 局	項 目	平成 30 年										平成 31 年		
		4月	5月	6月	7月	8月	9月	10月	11月	12月	1月	2月	3月	
坂出市役所	測定時間	(時間)	712	739	698	728	739	715	737	714	738	738	641	739
	月平均値	ppmC	0.20	0.21	0.19	0.19	0.15	0.13	0.14	0.16	0.13	0.11	0.13	0.13
	6～9時における月平均値	ppmC	0.22	0.24	0.18	0.20	0.14	0.13	0.14	0.18	0.15	0.13	0.15	0.15
	6～9時測定日数	(日)	29	31	29	30	31	30	31	29	31	31	27	31
	6～9時3時間平均値の最高値	ppmC	0.51	0.88	0.54	0.36	0.33	0.18	0.22	0.31	0.33	0.29	0.25	0.33
	6～9時3時間平均値の最低値	ppmC	0.10	0.11	0.09	0.10	0.10	0.09	0.08	0.07	0.04	0.05	0.07	0.05
	6～9時3時間平均値が0.20ppmCを超えた日数	(日)	15	14	7	13	1	0	1	9	5	4	5	10
	6～9時3時間平均値が0.31ppmCを超えた日数	(日)	4	3	2	2	1	0	0	0	1	0	0	2
※高松市役所	測定時間	(時間)	712	737	713	736	734	682	734	714	615	737	659	737
	月平均値	ppmC	0.11	0.11	0.12	0.14	0.14	0.14	0.14	0.15	0.14	0.11	0.11	0.11
	6～9時における月平均値	ppmC	0.11	0.10	0.12	0.14	0.15	0.13	0.15	0.17	0.15	0.11	0.12	0.11
	6～9時測定日数	(日)	30	31	29	30	29	28	29	30	24	31	27	30
	6～9時3時間平均値の最高値	ppmC	0.23	0.19	0.23	0.22	0.40	0.19	0.52	0.30	0.32	0.27	0.24	0.24
	6～9時3時間平均値の最低値	ppmC	0.05	0.04	0.07	0.07	0.08	0.10	0.07	0.07	0.07	0.05	0.02	0.03
	6～9時3時間平均値が0.20ppmCを超えた日数	(日)	2	0	2	4	2	0	4	8	3	3	1	3
	6～9時3時間平均値が0.31ppmCを超えた日数	(日)	0	0	0	0	1	0	1	0	1	0	0	0

※印は自動車排出ガス測定局を、その他は一般環境大気測定局を示す。

月 間 測 定 結 果 (平成 30 年 度)

メタン

測 定 局	項 目	平成 30 年										平成 31 年		
		4月	5月	6月	7月	8月	9月	10月	11月	12月	1月	2月	3月	
坂出市役所	測定時間	(時間)	712	739	698	728	739	715	737	714	738	738	641	739
	月平均値	ppmC	1.95	1.94	1.92	1.88	1.88	1.93	1.95	1.98	1.97	1.98	1.97	1.97
	6～9時における月平均値	ppmC	1.98	1.96	1.93	1.92	1.91	1.96	1.98	2.02	1.99	2.01	2.00	1.98
	6～9時測定日数	(日)	29	31	29	30	31	30	31	29	31	31	27	31
	6～9時3時間平均値の最高値	ppmC	2.06	2.05	2.03	2.12	2.04	2.06	2.11	2.12	2.10	2.10	2.09	2.08
	6～9時3時間平均値の最低値	ppmC	1.90	1.90	1.81	1.81	1.81	1.80	1.88	1.95	1.95	1.93	1.94	1.92
※高松市役所	測定時間	(時間)	712	737	713	736	734	682	734	714	615	737	659	737
	月平均値	ppmC	1.94	1.93	1.91	1.85	1.86	1.92	1.94	1.97	1.99	1.98	1.98	1.97
	6～9時における月平均値	ppmC	1.96	1.94	1.93	1.87	1.89	1.94	1.96	1.99	2.03	1.99	1.99	1.99
	6～9時測定日数	(日)	30	31	29	30	29	28	29	30	24	31	27	30
	6～9時3時間平均値の最高値	ppmC	2.04	2.00	2.03	2.02	2.00	2.06	2.04	2.09	2.16	2.10	2.05	2.06
	6～9時3時間平均値の最低値	ppmC	1.89	1.90	1.86	1.80	1.79	1.81	1.88	1.93	1.94	1.93	1.93	1.92

※印は自動車排出ガス測定局を、その他は一般環境大気測定局を示す。

月 間 測 定 結 果 (平成 30 年 度)

全炭化水素

測 定 局	項 目	平成 30 年										平成 31 年		
		4月	5月	6月	7月	8月	9月	10月	11月	12月	1月	2月	3月	
坂出市役所	測定時間	(時間)	712	739	698	728	739	715	737	714	738	738	641	739
	月平均値	ppmC	2.15	2.16	2.11	2.08	2.03	2.06	2.09	2.13	2.10	2.09	2.10	2.10
	6～9時における月平均値	ppmC	2.20	2.20	2.12	2.12	2.05	2.09	2.12	2.20	2.14	2.14	2.15	2.13
	6～9時測定日数	(日)	29	31	29	30	31	30	31	29	31	31	27	31
	6～9時3時間平均値の最高値	ppmC	2.48	2.89	2.45	2.40	2.24	2.21	2.27	2.39	2.40	2.38	2.32	2.33
	6～9時3時間平均値の最低値	ppmC	2.03	2.02	1.93	1.95	1.91	1.91	2.01	2.02	2.01	2.00	2.04	2.00
※高松市役所	測定時間	(時間)	712	737	713	736	734	682	734	714	615	737	659	737
	月平均値	ppmC	2.05	2.04	2.03	1.99	2.01	2.06	2.08	2.12	2.13	2.09	2.09	2.08
	6～9時における月平均値	ppmC	2.08	2.04	2.04	2.01	2.04	2.07	2.12	2.16	2.18	2.11	2.11	2.10
	6～9時測定日数	(日)	30	31	29	30	29	28	29	30	24	31	27	30
	6～9時3時間平均値の最高値	ppmC	2.25	2.18	2.16	2.19	2.33	2.22	2.50	2.39	2.40	2.36	2.25	2.27
	6～9時3時間平均値の最低値	ppmC	1.95	1.94	1.93	1.87	1.91	1.91	1.97	2.00	2.01	1.99	1.95	1.96

※印は自動車排出ガス測定局を、その他は一般環境大気測定局を示す。

年 間 測 定 結 果 (平成 30 年 度)

(7) 微小粒子状物質

項目:微小粒子状物質

測 定 局	用 途 地 域	有 効 測定日数	測定時間	年平均値	1時間値が $35.0 \mu\text{g}/\text{m}^3$ を 超えた日数とその割合		日平均値 最高値	日平均値 の 年 間 98%値	98%値評価による 日平均値が $35.0 \mu\text{g}/\text{m}^3$ を超えた日数
					(日)	(%)			
坂出市役所	住	361	8693	11.9	4	1.1	41.5	30.8	0
宇多津町役場	住	363	8712	12.7	7	1.9	42.8	34.5	0
丸亀市役所	商	360	8683	14.6	12	3.3	50.2	38.6	5
多度津町役場	住	360	8690	15.5	9	2.5	48.3	38.2	2
善通寺市役所	住	363	8712	14.3	4	1.1	49.2	33.7	0
観音寺市役所	住	363	8712	17.1	12	3.3	55.0	37.6	5
東讃保健福祉事務所	その他	361	8696	11.4	2	0.6	36.0	27.0	0
小豆総合事務所	その他	362	8707	9.3	0	0.0	33.6	24.9	0
高松競輪場	工	363	8714	14.0	9	2.5	47.9	36.0	2
国分寺	住	362	8697	13.0	6	1.7	41.1	33.1	0
東部運動公園	未	363	8709	11.5	4	1.1	36.3	31.0	0
南消防署香川分署	商	363	8704	12.4	5	1.4	38.3	31.6	0
※鶴尾コミュニティセンター	住	363	8713	13.0	5	1.4	39.4	32.6	0
全局		4707	113142	13.1	79	-	55.0	-	14

※印は自動車排出ガス測定局を、その他は一般環境大気測定局を示す。

月 間 測 定 結 果 (平成 30 年 度)

微小粒子状物質

測定局	項 目	平成 30 年										平成 31 年		
		4月	5月	6月	7月	8月	9月	10月	11月	12月	1月	2月	3月	
坂出市役所	有効測定日数	(日)	30	31	30	31	31	30	31	30	29	31	28	29
	測定時間	(時間)	719	743	713	743	743	719	743	718	711	743	671	727
	月平均値	μg/m3	16.4	15.1	14.1	15.7	9.8	8.6	9.8	12.2	8.7	9.2	12.4	11.4
	日平均値の最高値	μg/m3	26.8	41.5	34.9	35.7	19.5	18.8	17.9	30.8	20.7	17.5	23.4	22.4
	日平均値が35μg/m3を超えた日数	(日)	0	2	0	2	0	0	0	0	0	0	0	0
宇多津町役場	有効測定日数	(日)	30	31	30	31	31	30	31	30	29	31	28	31
	測定時間	(時間)	719	741	716	743	743	719	743	718	713	743	671	743
	月平均値	μg/m3	20.3	15.4	14.0	15.7	9.9	8.4	9.8	13.1	10.0	9.8	13.8	12.0
	日平均値の最高値	μg/m3	39.6	42.8	36.9	37.8	22.7	19.4	17.5	31.9	20.5	16.5	28.2	24.1
	日平均値が35μg/m3を超えた日数	(日)	3	2	1	1	0	0	0	0	0	0	0	0
丸亀市役所	有効測定日数	(日)	30	31	30	31	31	30	29	30	29	30	28	31
	測定時間	(時間)	713	743	716	743	743	719	731	719	711	731	671	743
	月平均値	μg/m3	22.2	17.8	17.0	18.2	11.5	10.1	11.0	14.0	11.0	10.9	16.4	15.0
	日平均値の最高値	μg/m3	49.4	50.2	45.1	44.8	23.2	23.3	22.2	35.0	24.6	20.0	34.0	28.2
	日平均値が35μg/m3を超えた日数	(日)	3	2	2	5	0	0	0	0	0	0	0	0
多度津町役場	有効測定日数	(日)	30	31	29	31	29	30	31	30	29	31	28	31
	測定時間	(時間)	719	743	714	738	728	719	743	719	710	743	671	743
	月平均値	μg/m3	21.0	17.0	17.9	20.9	14.0	12.6	13.2	15.5	10.5	11.3	16.6	15.2
	日平均値の最高値	μg/m3	32.4	42.0	46.1	48.3	23.8	25.8	22.1	34.3	28.5	22.4	33.5	28.9
	日平均値が35μg/m3を超えた日数	(日)	0	2	2	5	0	0	0	0	0	0	0	0
善通寺市役所	有効測定日数	(日)	30	31	30	31	31	30	31	30	29	31	28	31
	測定時間	(時間)	719	743	716	743	743	719	743	719	711	743	671	742
	月平均値	μg/m3	19.4	18.1	16.4	16.1	10.9	9.4	11.2	15.3	11.2	11.8	16.7	15.2
	日平均値の最高値	μg/m3	30.2	49.2	42.6	39.3	21.0	21.8	18.7	32.8	26.3	20.4	31.5	28.0
	日平均値が35μg/m3を超えた日数	(日)	0	2	1	1	0	0	0	0	0	0	0	0
観音寺市役所	有効測定日数	(日)	30	31	30	31	31	30	31	30	29	31	28	31
	測定時間	(時間)	719	743	716	743	743	719	742	719	712	743	671	742
	月平均値	μg/m3	22.1	19.4	18.1	17.4	12.2	11.1	13.7	21.3	15.2	16.0	20.6	18.4
	日平均値の最高値	μg/m3	36.2	55.0	43.4	44.5	22.9	24.0	25.9	49.9	29.7	32.1	37.2	36.5
	日平均値が35μg/m3を超えた日数	(日)	2	4	1	1	0	0	0	2	0	0	1	1
東讃保健福祉事務所	有効測定日数	(日)	30	31	29	30	31	30	31	30	29	31	28	31
	測定時間	(時間)	719	743	713	733	742	719	743	717	711	742	671	743
	月平均値	μg/m3	15.7	13.0	12.1	14.8	10.4	8.1	9.2	11.1	8.6	9.4	13.0	11.8
	日平均値の最高値	μg/m3	26.4	30.7	27.9	36.0	21.3	19.2	14.6	25.8	21.5	17.0	24.5	24.0
	日平均値が35μg/m3を超えた日数	(日)	0	0	0	2	0	0	0	0	0	0	0	0

※印は自動車排出ガス測定局を、その他は一般環境大気測定局を示す。

月 間 測 定 結 果 (平成 30 年 度)

微小粒子状物質

測 定 局	項 目	平成 30 年										平成 31 年		
		4月	5月	6月	7月	8月	9月	10月	11月	12月	1月	2月	3月	
小豆総合事務所	有効測定日数	(日)	30	31	29	31	31	30	31	30	29	31	28	31
	測定時間	(時間)	719	743	711	743	743	719	742	719	711	743	671	743
	月平均値	μg/m3	13.9	11.0	10.1	12.6	8.0	5.7	6.9	8.6	6.5	7.0	10.6	10.1
	日平均値の最高値	μg/m3	22.9	30.0	24.4	33.6	16.3	14.1	11.3	23.3	18.4	15.4	24.0	21.4
	日平均値が35μg/m3を超えた日数	(日)	0	0	0	0	0	0	0	0	0	0	0	0
高松競輪場	有効測定日数	(日)	30	31	28	31	31	30	31	30	31	31	28	31
	測定時間	(時間)	719	743	688	743	743	719	743	719	740	743	671	743
	月平均値	μg/m3	18.8	16.0	15.9	19.1	11.7	9.9	10.8	14.2	10.0	11.3	15.9	14.6
	日平均値の最高値	μg/m3	32.5	41.1	36.0	47.9	22.3	22.4	19.6	35.7	24.4	19.1	31.6	30.5
	日平均値が35μg/m3を超えた日数	(日)	0	1	1	6	0	0	0	1	0	0	0	0
国分寺	有効測定日数	(日)	30	31	28	31	31	30	31	30	30	31	28	31
	測定時間	(時間)	719	742	684	743	743	719	743	717	732	743	670	742
	月平均値	μg/m3	18.2	15.6	14.3	16.0	10.3	8.5	10.8	14.0	9.9	10.7	14.6	13.7
	日平均値の最高値	μg/m3	30.9	41.0	33.7	41.1	19.8	19.1	18.1	29.9	21.2	18.1	29.0	25.8
	日平均値が35μg/m3を超えた日数	(日)	0	2	0	4	0	0	0	0	0	0	0	0
※鶴尾コミュニティーセンター	有効測定日数	(日)	30	31	28	31	31	30	31	30	31	31	28	31
	測定時間	(時間)	719	743	688	743	743	719	743	718	740	743	671	743
	月平均値	μg/m3	18.1	15.6	14.2	15.7	10.6	8.8	10.5	13.4	10.3	11.0	14.9	13.7
	日平均値の最高値	μg/m3	30.3	38.7	34.0	39.4	20.0	20.1	17.4	32.6	26.0	18.2	27.9	25.7
	日平均値が35μg/m3を超えた日数	(日)	0	2	0	3	0	0	0	0	0	0	0	0
東部運動公園	有効測定日数	(日)	30	31	28	31	31	30	31	30	31	31	28	31
	測定時間	(時間)	719	743	688	743	743	719	742	715	740	743	671	743
	月平均値	μg/m3	16.6	14.0	11.8	13.7	8.6	7.0	8.8	11.7	9.2	10.2	13.8	12.7
	日平均値の最高値	μg/m3	30.8	35.9	29.0	36.3	19.1	19.6	15.7	31.3	23.0	17.5	29.0	24.3
	日平均値が35μg/m3を超えた日数	(日)	0	1	0	3	0	0	0	0	0	0	0	0
南消防署香川分署	有効測定日数	(日)	30	31	28	31	31	30	31	30	31	31	28	31
	測定時間	(時間)	717	742	687	743	743	716	743	717	739	743	671	743
	月平均値	μg/m3	17.5	15.1	12.4	13.8	9.2	7.4	10.0	12.4	9.6	11.7	16.0	14.2
	日平均値の最高値	μg/m3	27.2	38.3	32.7	36.6	19.7	20.2	16.0	26.9	23.5	22.1	31.6	26.8
	日平均値が35μg/m3を超えた日数	(日)	0	2	0	3	0	0	0	0	0	0	0	0

※印は自動車排出ガス測定局を、その他は一般環境大気測定局を示す。

2. ダイオキシン類大気環境調査結果

調査地点	平成 30 年度ダイオキシン類環境調査結果 (pg-TEQ/m ³)		
	調査頻度	濃度範囲	年間平均値
丸 亀 市 役 所	年 2 回	0.015 ~ 0.017	0.016
坂 出 市 役 所	年 4 回	0.0080 ~ 0.020	0.013
観 音 寺 市 役 所	年 2 回	0.0059 ~ 0.031	0.018
さ ぬ き 市 役 所	年 2 回	0.0048 ~ 0.010	0.0074
直 島 町 役 場	年 4 回	0.0076 ~ 0.019	0.011
農 業 試 験 場 満 濃 試 験 地	年 2 回	0.0046 ~ 0.011	0.0078
木太南コミュニティセンター (高松市)	年 4 回	0.0058 ~ 0.015	0.012
栗林公園前測定局 (高松市)	年 4 回	0.0063 ~ 0.015	0.0095
福岡ポンプ場 (高松市)	年 4 回	0.0065 ~ 0.014	0.011

3. 有害大気汚染物質調査結果

物質名 (※印は、環境基準が設定されている物質)	単位	平成30年度有害大気汚染物質調査結果									
		一般環境濃度				発生源周辺環境濃度				一般環境濃度	
		坂出市役所局		丸亀市役所局		直島町役場局		瀬居島局		木太南コミュニティセンター (高松市)	
		濃度範囲 (検体数)	平均値	濃度範囲 (検体数)	平均値	濃度範囲 (検体数)	平均値	濃度範囲 (検体数)	平均値	濃度範囲 (検体数)	平均値
ベンゼン ※	μg/m ³	0.26～ 2.1(12)	0.95	0.05～ 1.8(12)	0.83	0.05～ 1.7(12)	0.66	0.40～ 5.7(12)	1.5	0.27～ 1.3(12)	0.74
トリクロロエチレン ※	μg/m ³	0.045～ 0.11(12)	0.05	0.045～ 0.12(12)	0.06	0.045～ 0.14(12)	0.07	0.045～ 0.17(12)	0.07	0.006～ 0.064(12)	0.025
テトラクロロエチレン ※	μg/m ³	0.014～ 0.13(12)	0.057	0.035～ 0.2(12)	0.089	0.014～ 0.095(12)	0.056	0.014～ 0.13(12)	0.055	0.008～ 0.084(12)	0.033
ジクロロメタン ※	μg/m ³	0.57～ 1.4(12)	1.0	0.64～ 1.2(12)	0.89	0.33～ 1.2(12)	0.86	0.40～ 1.2(12)	0.84	0.37～ 1.2(12)	0.71
アクリロニトリル	μg/m ³	0.005～ 0.089(12)	0.038	0.005～ 0.07(12)	0.032	0.005～ 0.047(12)	0.026	0.005～ 0.036(12)	0.021	0.004～ 0.036(12)	0.011
アセトアルデヒド	μg/m ³	1.4～ 4.6(6)	2.6	0.68～ 3.0(6)	2.1	0.6～ 3.9(6)	2.1	0.76～ 4.1(5)	2.1	0.18～ 5.8(12)	1.4
塩化ビニルモノマー	μg/m ³	0.0025～ 0.16(12)	0.030	0.0025～ 0.1(12)	0.025	0.0025～ 0.24(12)	0.060	0.0025～ 0.16(12)	0.034	0.003～ 0.066(12)	0.021
クロロホルム	μg/m ³	0.13～ 3.9(12)	1.0	0.12～ 0.3(12)	0.19	0.13～ 0.26(12)	0.19	0.13～ 0.66(12)	0.23	0.10～ 0.22(12)	0.17
酸化エチレン	μg/m ³	0.04～ 0.084(6)	0.064	0.029～ 0.058(6)	0.046	0.033～ 0.11(6)	0.061	0.03～ 0.083(6)	0.054	0.021～ 0.19(12)	0.052

1,2-ジクロロエタン	μg/m ³	0.087~ 0.28(12)	0.17	0.085~ 0.27(12)	0.15	0.074~ 0.27(12)	0.16	0.074~ 0.28(12)	0.17	0.071~ 0.35(12)	0.13
水銀及びその化合物	ng/m ³	0.81~ 2.8(12)	1.8	1.7~ 2.4(12)	2.0	1.6~ 2.9(12)	2.2	1.5~ 2.1(11)	1.9	0.70~ 2.7(12)	1.6
ニッケル化合物	ng/m ³	2.0~ 8.4(12)	4.3	1.9~ 7.9(12)	4.0	2.7~ 10(12)	4.6	5.2~ 10(12)	7.7	0.72~ 11(12)	3.9
ヒ素及びその化合物	ng/m ³	0.68~ 2.1(12)	1.2	0.81~ 2.4(12)	1.3	1.3~ 12(12)	4.1	1~ 2.8(12)	1.6	0.32~ 7.9(12)	3.0
1,3-ブタジエン	μg/m ³	0.021~ 0.11(12)	0.046	0.0055~ 0.073(12)	0.034	0.0055~ 0.1(12)	0.022	0.0055~ 0.2(12)	0.037	0.021~ 0.12(12)	0.055
ベリリウム及びその化合物	ng/m ³	0.03~ 0.03(12)	0.03	0.03~ 0.03(12)	0.03	0.03~ 0.03(12)	0.03	0.03~ 0.03(12)	0.03	0.004~ 0.063(12)	0.019
ベンゾ【a】ピレン	ng/m ³	0.017~ 0.1(12)	0.044	0.017~ 0.2(12)	0.062	0.000125~ 0.085(12)	0.040	0.0083~ 1.6(12)	0.21	0.048~ 0.47(12)	0.25
ホルムアルデヒド	μg/m ³	1.5~ 8.8(6)	4.3	0.75~ 11(6)	4.6	0.89~ 7.2(6)	4.2	1.1~ 21(4)	7.4	0.36~ 2.5(12)	1.3
マンガン及びその化合物	ng/m ³	12~ 39(12)	24	15~ 50(12)	31	7.1~ 28(12)	17	15~ 40(12)	27	9.9~ 64(12)	25
クロム及びその化合物	ng/m ³	1.4~ 3.5(12)	2.4	1.3~ 4.1(12)	2.6	1.1~ 3.3(11)	2.2	1.8~ 4.8(12)	3.2	1.3~ 11(12)	5.1
塩化メチル	μg/m ³	1.0~ 10(12)	3.2	0.89~ 1.8(12)	1.4	0.0035~ 0.08(12)	0.041	0.012 ~0.1(12)	0.050	1.3~ 2.1(12)	1.6
トルエン	μg/m ³	2.7~ 14(12)	7.0	2.9~ 44(12)	17	0.85~ 7.2(12)	3.5	1.6~ 16(12)	5.7	1.7~ 9.7(12)	3.6

4. ダストジャー法による降下ばいじん量調査結果



ダストジャー法による降下ばいじん量調査地点図

降下ばいじん量（年平均値の経年変化）

市 町	調査地点	年平均値（t/km ² /月）					調査主体
		平成26	27	28	29	30	
坂 出 市	1. 瀬 居 町☆	4.1	4.4	4.2	7.0	5.9	坂 出 市
	2. 旧 海 上 保 安 署☆	4.8	4.7	6.0	6.2	6.3	〃
	3. 坂 出 市 役 所☆	2.1	2.1	2.1	2.6	2.3	〃
	4. 大 屋 富 町☆	3.3	3.6	2.8	3.7	2.9	〃
丸 亀 市	(城 西 ポ ン プ 場)	4.1	(9.2)	-	-	-	丸 亀 市
	5. 丸 亀 市 港 務 所	-	(4.0)	2.5	2.8	2.4	〃
	6. 丸 亀 市 役 所☆	2.6	2.4	2.2	2.3	1.9	〃
観 音 寺 市	7. 観 音 寺 市 役 所☆	3.6	1.9	1.9	2.1	3.5	観 音 寺 市
	(大 野 原 支 所)	2.7	1.9	2.7	2.9	-	〃
	8. 豊 浜 支 所	2.5	2.4	1.9	2.6	3.9	〃
	(観 音 寺 市 総 合 運 動 公 園)	2.3	1.8	1.7	2.0	-	〃
直 島 町	9. 積 浦☆	3.4	2.9	2.0	2.7	2.4	直 島 町
	10. 宮 の 浦☆	2.6	2.2	1.9	2.6	3.1	〃

(☆：継続測定地点)

年度を通じて測定時間が6,000時間に達しない場合の年平均値は()で示す。

5. アスベスト調査結果

単位：本/L

区分	調査地点	調査年月日						年間 幾何平均
		平成 30 年度						
幹線道路 沿線地域	坂 出 市 番の州公園	4/17	4/18	4/19				0.07
		0.067	0.072	0.072				
		0.07						
	東かがわ市 湊	4/17	4/18	4/19	10/24	10/25	10/26	0.08
		0.11	0.11	0.055	0.063	0.064	0.065	
		0.09			0.06			
廃棄物 処分場等 周辺地域	綾 川 町 山 田 下	4/17	4/18	4/19	10/23	10/24	10/25	0.06
		0.060	0.10	0.053	0.052	0.050	0.050	
		0.07			0.05			
	綾 川 町 西 分	4/17	4/18	4/19	10/23	10/24	10/25	0.08
		0.060	0.11	0.11	0.050	0.050	0.10	
		0.09			0.06			
住宅地域	坂 出 市 久 米 町	4/17	4/18	4/19	10/23	10/24	10/25	0.06
		0.052	0.10	0.051	0.047	0.090	0.045	
		0.06			0.06			

住宅地域	観音寺市 坂本町	4/17	4/18	4/19	10/23	10/24	10/25	0.06
		0.058	0.057	0.057	0.063	0.061	0.060	
		0.06			0.06			
住宅地域	土庄町 澁崎	4/17	4/19	4/20	10/24	10/25	10/26	0.06
		0.054	0.053	0.053	0.052	0.10	0.052	
		0.05			0.07			
農業地域	まんのう町 炭所西	4/17	4/18	4/19	10/23	10/24	10/25	0.05
		0.053	0.053	0.053	0.050	0.049	0.049	
		0.05			0.05			
幹線道路 沿線地域	高松市 番町	4/17	4/18	4/19	10/24	10/25	10/26	0.07
		0.051	0.096	0.096	0.049	0.10	0.051	
		0.08			0.06			
住宅地域	高松市 高松島町	4/18	4/19	4/20	10/24	10/25	10/26	0.06
		0.050	0.050	0.050	0.049	0.050	0.10	
		0.05			0.06			

※ 坂出市番の州公園の平成30年10月の調査については敷地内の工事のため欠測

6. 酸性雨実態調査結果

調査地点	調査内容	平成30年度											
		4月	5月	6月	7月	8月	9月	10月	11月	12月	1月	2月	3月
高松市	全降雨調査	5.2	4.7	4.9	5.3	5.8	5.0	5.1	4.8	4.9	4.5	4.8	4.9
	降下物調査	4.8	4.7	4.7	5.3	5.9	4.9	4.8	4.7	4.7	4.7	4.8	4.7
まんのう町		5.3	5.0	5.1	5.6	5.5	5.3	4.8	4.5	4.8	4.8	4.7	4.9

- (注) 1. 全降雨調査：降雨ごとに雨水採取装置で採取し分析
 2. 降下物調査：1週間分の雨水をろ過式採取装置で採取し分析

7. 大気環境中フロンガス濃度実態調査結果

調査地点	平均値 (ppb)				
	フロン11	フロン12	フロン22	フロン113	フロン134a
坂出市	0.26	0.54	0.34	0.064	0.16

〔参考資料〕 大気汚染調査項目の用語解説

① 硫黄酸化物 (SO_x)

石油、石炭を燃焼したときに含有されている硫黄が酸化されて発生する。主として、二酸化硫黄 (SO₂)、三酸化硫黄 (SO₃) があり、大気汚染物質として早くから問題になっている。刺激性が強く、大気濃度 1～10ppm 程度で呼吸機能に影響を及ぼし、臭いを感じ、眼の粘膜を刺激し、流涙をきたすようになる。四日市ぜんそく等の公害病や酸性雨の原因となっている。

② 窒素酸化物 (NO_x)

窒素と酸素の化合物をいう。空気は酸素及び窒素等の混合気体であるため、空気中で物を燃焼させると必ず窒素酸化物が発生する。主な発生源は、工場等の固定発生源と自動車等の移動発生源がある。窒素酸化物は主として一酸化窒素 (NO) と二酸化窒素 (NO₂) で、低濃度の場合、単独ではあまり害はないが、光化学スモッグが発生しやすい条件下では、その原因物質として問題になる。また、二酸化窒素が高濃度の場合は、眼を刺激し、呼吸器に急性のぜんそく症状を起こすなど有害である。

③ 光化学オキシダント (O_x)

工場、事業所や自動車から排出された大気中の窒素酸化物や炭化水素を主体とする一次汚染物質が、紫外線を受けて光化学反応を起こし、二次的に生成されるオゾン、パーオキシアセチルナイトレート等の酸化性物質の総称で、光化学スモッグの原因物質とされる。粘膜を刺激し、目やのどに影響を与え、植物を枯らしたり、ゴムの損傷を早めたりする。日差しの強い夏期に高濃度になりやすい。

④ 一酸化炭素 (CO)

燃焼等の不完全燃焼により生じ、自動車が主な発生源とされている。一酸化炭素は血液中のヘモグロビンと結合して酸素運搬機能を阻害する等の健康への影響のほか、温室効果のあるメタンガスの寿命を長くする。

⑤ 浮遊粒子状物質 (SPM)

大気中に浮遊する粒子状の物質 (浮遊粉じん、エアロゾルなど) のうち粒径が 10 μm (μm (マイクロメートル) = 1000 分の 1mm) 以下のものをいう。高濃度で人の肺や気管などに沈着して呼吸器に影響を及ぼす。

⑥ 炭化水素 (HC)

炭素と水素の化合物をいい、塗装・印刷工場、重油等の貯蔵タンク、自動車等から主に発生する。窒素酸化物とともに光化学オキシダントの原因物質の一つである。

⑦ 微小粒子状物質 (PM_{2.5})

大気中に浮遊する粒子状の物質のうち粒径が 2.5 μm 以下のものをいう。呼吸疾患、循環器疾患及び肺がんの疾患に関して総体として人々の健康に一定の影響を与えていると言われている。

⑧ ダイオキシン類

ダイオキシン類は、工業的に製造する物質ではなく、ものの焼却過程などで自然に生成する物質である。そのため、環境中には広く存在しているが、量は非常に微量である。高濃度のダイオキシン類に暴露したときは、発がん性や、動物実験における奇形や生殖機能などへの影響が報告されているが、通常の日常生活における暴露レベルでは健康影響は生じない。

⑨ 有害大気汚染物質

低濃度であっても長期的な摂取により健康影響が生ずるおそれのある物質で大気汚染の原因となるものをいい、国の中央環境審議会において、有害大気汚染物質に該当する可能性のある物質として248種類、そのうち特に優先的に対策に取り組むべき物質（優先取組物質）として次の23種類がリストアップされている。（平成22年10月15日付け中央環境審議会答申「今後の有害大気汚染物質対策のあり方について（第九次答申）」）

(1) アクリロニトリル、(2) アセトアルデヒド、(3) 塩化ビニルモノマー（別名：クロロエチレン、塩化ビニル）、(4) 塩化メチル（別名：クロロメタン）、(5) クロム及び三価クロム化合物、(6) 六価クロム化合物、(7) クロロホルム、(8) 酸化エチレン（別名：エチレンオキシド）、(9) 1,2-ジクロロエタン、(10) ジクロロメタン（別名：塩化メチレン）、(11) 水銀及びその化合物、(12) ダイオキシン類、(13) テトラクロロエチレン、(14) トリクロロエチレン、(15) トルエン、(16) ニッケル化合物、(17) ヒ素及びその化合物、(18) 1,3-ブタジエン、(19) ベリリウム及びその化合物、(20) ベンゼン、(21) ベンゾ[a]ピレン、(22) ホルムアルデヒド、(23) マンガン及びその化合物

⑩ 降下ばいじん

工場・事業場から発生する粒子状物質のうち、燃料その他のものの燃焼等に伴い発生する物質を「ばいじん」、物の破碎や選別、堆積等に伴って発生、飛散する物質を「粉じん」という。これらの粒子状物質のうち比較的粒が大きくて沈降しやすく、自己の重量により、または雨滴に含まれて地上に落下するものを降下ばいじんという。

⑪ アスベスト（石綿）

天然に産出する鉱物のうちで高い抗張力と柔軟性を持つ絹糸状光沢の特異な繊維状集合をなすものの総称である。アスベストは、安価なうえに、高温に耐え、化学薬品にも強く、断熱性、防音性等にも優れており、建築材料として、古くから、幅広く使用されてきたが、アスベストを多量に吸入することにより、アスベスト肺などの健康障害をおこすほか、発がん性のあることが知られている。

⑫ 酸性雨

石炭や石油などの化石燃料の燃焼により生ずる硫黄酸化物や窒素酸化物などの酸性雨原因物質から生成した硫酸や硝酸が溶解した酸性の強い（pHの低い）雨となる現象をいう。

⑬ フロン

フッ素と炭素等からなる化合物で、冷媒、洗浄剤、発泡剤等に用いられている。フロンには、フッ素、炭素、塩素のみからできているCFC（クロロフルオロカーボン）、さらに水素が加わっているHCFC（ハイドロクロロフルオロカーボン）、塩素を含まないHFC（ハイドロフルオロカーボン）等の種類がある。このうち、CFC及びHCFCはオゾン層を破壊するフロンであり、生産の

全廃又は段階的削減の規制が実施されている。また、HFC はオゾン層を破壊しないため、オゾン層破壊物質の代替フロンとして用いられているが、CFC、HCFC とともに温室効果ガスの一つである。

平成 30 年度 大気汚染調査結果

香川県環境森林部環境管理課
香川県高松市番町四丁目 1 番 10 号
電話 (087)832-3219 (ダイヤルイン)