

令和5年度

大気汚染調査結果

香 川 県

はじめに

本冊子は、令和5年度に行った大気汚染の常時監視測定と各種大気汚染調査の結果を取りまとめ、大気汚染防止法第24条の規定に基づき公表するものです。

さらに、本県が整備している大気汚染常時監視システムでは、インターネットを介して情報の提供を行っておりますので、関係各位におかれましては、今後の環境保全対策の基礎資料として、これらをあわせてご活用いただければ幸いです。

目 次

I 測定の概要	1
1. 大気汚染調査の実施内容	3
2. 大気の汚染に係る環境基準について	4
3. 二酸化窒素に係る環境基準について	5
4. ダイオキシン類による大気の汚染、水質の汚濁及び土壌の汚染に係る環境基準について	6
5. ベンゼン等による大気の汚染に係る環境基準について	7
6. 微小粒子状物質による大気の汚染に係る環境基準について	8
II 測定結果の概要	9
1. 大気汚染常時監視測定局における測定結果	11
(1) 大気汚染の概況	14
(2) 二酸化硫黄	15
(3) 窒素酸化物	17
(4) 光化学オキシダント	20
(5) 一酸化炭素	21
(6) 浮遊粒子状物質	22
(7) 炭化水素	23
(8) 微小粒子状物質	24
2. ダイオキシン類大気環境調査結果	26
3. 有害大気汚染物質調査結果	27
4. ダストジャー法による降下ばいじん量調査結果	28
5. アスベスト調査結果	29
6. 酸性雨実態調査結果	30
7. 大気環境中フロンガス濃度実態調査結果	30

Ⅲ 測定結果（データ集）	-----	31
1. 大気汚染常時監視測定局における測定結果	-----	33
(1) 二酸化硫黄	-----	33
(2) 窒素酸化物	-----	37
(3) 光化学オキシダント	-----	50
(4) 一酸化炭素	-----	56
(5) 浮遊粒子状物質	-----	58
(6) 炭化水素	-----	63
(7) 微小粒子状物質	-----	68
2. ダイオキシン類大気環境調査結果	-----	71
3. 有害大気汚染物質調査結果	-----	72
4. ダストジャー法による降下ばいじん量調査結果	-----	74
5. アスベスト調査結果	-----	76
6. 酸性雨実態調査結果	-----	78
7. 大気環境中フロンガス濃度実態調査結果	-----	78
 [参考資料] 大気汚染調査項目の用語解説	-----	 79

I 測定 の 概 要

1. 大気汚染調査の実施内容

県下の大気の汚染状況を把握するため、関係市町の協力を得て、大気汚染自動測定機による二酸化硫黄等各種汚染物質濃度の常時測定を実施した。

また、ダイオキシン類大気環境調査、有害大気汚染物質調査など各種調査を実施した。（高松市実施分を含む。）調査の種類別の測定項目及び測定地点数は表1のとおりである。

表1 調査の種類別の測定項目及び測定地点数（令和5年度）

調査の種類	測定項目	測定地点数
大気汚染自動測定機による常時測定	二酸化硫黄	13
	窒素酸化物	16
	光化学オキシダント	13
	一酸化炭素	2
	浮遊粒子状物質	16
	炭化水素	2
	微小粒子状物質	12
ダイオキシン類大気環境調査	ダイオキシン類	9
有害大気汚染物質調査	ベンゼン、トリクロロエチレン、テトラクロロエチレン、ジクロロメタン アクリロニトリル、アセトアルデヒド、塩化ビニルモノマー、クロロホルム、酸化エチレン、1,2-ジクロロエタン、水銀及びその化合物、ニッケル化合物、ヒ素及びその化合物、1,3-ブタジエン、ベリリウム及びその化合物、ベンゾ【a】ピレン、ホルムアルデヒド、マンガン及びその化合物、クロム及びその化合物、塩化メチル、トルエン	5
ダストジャー法による降下ばいじん量調査	降下ばいじん	10
アスベスト調査	アスベスト	9
酸性雨実態調査	酸性度	1
大気環境中フロンガス濃度実態調査	フロン	1

2. 大気の汚染に係る環境基準について

昭和 48 年 5 月 8 日 環告 25
最終改正 平成 8 年 10 月 25 日 環告 73

公害対策基本法（昭和 42 年法律第 132 号）第 9 条の規定に基づく大気の汚染に係る環境基準について次のとおり告示し、「浮遊粒子状物質に係る環境基準について」（昭和 47 年 1 月環境庁告示第 1 号）は、廃止する。

環境基本法（平成 5 年法律第 91 号）第 16 条第 1 項の規定による大気の汚染に係る環境上の条件につき人の健康を保護する上で維持することが望ましい基準（以下「環境基準」という。）及びその達成期間は、別に定めるところによるほか、次のとおりとする。

第 1 環境基準

- 1 環境基準は、別表の上欄に掲げる物質ごとに、同表の中欄に掲げるとおりとする。
- 2 1 の環境基準は、別表の上欄に掲げる物質ごとに、当該物質による大気の汚染の状況を的確に把握することができると思われる場所において、同表の下欄に掲げる方法により測定した場合における測定値によるものとする。
- 3 1 の環境基準は、工業専用地域、車道その他一般公衆が通常生活していない地域または場所については、適用しない。

第 2 達成期間

- 1 一酸化炭素、浮遊粒子状物質または光化学オキシダントに係る環境基準は、維持されまたは早期に達成されるよう努めるものとする。
- 2 二酸化いおうに係る環境基準は、維持されまたは原則として 5 年以内において達成されるよう努めるものとする。

別表

物質	二酸化いおう	一酸化炭素	浮遊粒子状物質	光化学オキシダント
環境上の条件	1 時間値の 1 日平均値が 0.04ppm 以下であり、かつ、1 時間値が 0.1ppm 以下であること。	1 時間値の 1 日平均値が 10ppm 以下であり、かつ、1 時間値の 8 時間平均値が 20ppm 以下であること。	1 時間値の 1 日平均値が 0.10mg/m ³ 以下であり、かつ、1 時間値が 0.20mg/m ³ 以下であること。	1 時間値が 0.06ppm 以下であること。
測定方法	溶液導電率法又は紫外線蛍光法	非分散型赤外分析計を用いる方法	濾過捕集による重量濃度測定方法又はこの方法によって測定された重量濃度と直線的な関係を有する量が得られる光散乱法、圧電天びん法若しくはベータ線吸収法	中性ヨウ化カリウム溶液を用いる吸光度法若しくは電量法、紫外線吸収法又はエチレンを用いる化学発光法
備考	1 浮遊粒子状物質とは、大気中に浮遊する粒子状物質であって、その粒径が 10 マイクロメートル以下のものをいう。 2 光化学オキシダントとは、オゾン、パーオキシアセチルナイトレートその他の光化学反応により生成される酸化性物質（中性ヨウ化カリウム溶液からヨウ素を遊離するものに限り、二酸化窒素を除く。）をいう。			

(参考) 環境基準による大気汚染（二酸化いおう等）の評価について

環境基準の評価方法には短期的評価と長期的評価がある。当該地域の大气汚染に対する施策の効果等を的確に判断するには、年間にわたる測定結果を長期的に観察したうえで評価することとされている。

短期的評価とは、連続してまたは随時に行った測定結果により、測定を行った日または時間についてその評価を行うものである。

また、長期的評価とは、年間における1日平均値のうち測定機の精度等からみて測定値の高い方から2%の範囲内にあるもの(365日分の測定値がある場合には7日分の測定値)を除外して評価を行うものである。ただし、1日平均値につき環境基準を超える日が2日以上連続した場合には、このような取扱いは行わない。

3. 二酸化窒素に係る環境基準について

昭和53年7月11日 環告38
改正 平成8年10月25日 環告74

公害対策基本法（昭和42年法律第132号）第9条の規定に基づく大気汚染に係る環境上の条件のうち、二酸化窒素に係る環境基準について次のとおり告示する。

環境基本法（平成5年法律第91号）第16条第1項の規定による二酸化窒素に係る環境上の条件につき人の健康を保護する上で維持されることが望ましい基準（以下「環境基準」という。）及びその達成期間等は、次のとおりとする。

第1 環境基準

1 二酸化窒素に係る環境基準は、次のとおりとする。

1時間値の1日平均値が0.04ppmから0.06ppmまでのゾーン内又はそれ以下であること。

2 1の環境基準は、二酸化窒素による大気汚染の状況を的確に把握することができると認められる場所において、ザルツマン試薬を用いる吸光光度法又はオゾンを用いる化学発光法により測定した場合における測定値によるものとする。

3 1の環境基準は、工業専用地域、車道その他一般公衆が通常生活していない地域又は場所については、適用しない。

第2 達成期間等

1 1時間値の1日平均値が0.06ppmを超える地域にあっては、1時間値の1日平均値0.06ppmが達成されるよう努めるものとし、その達成期間は原則として7年以内とする。

2 1時間値の1日平均値が0.04ppmから0.06ppmまでのゾーン内にある地域にあっては、原則として、このゾーン内において、現状程度の水準を維持し、又はこれを大きく上回ることはならないよう努めるものとする。

3 環境基準を維持し、又は達成するため、個別発生源に対する排出規制のほか、各種の施策を総合的かつ有効適切に講ずるものとする。

(参考) 環境基準による大気汚染（二酸化窒素）の評価について

二酸化窒素の評価については、年間における1日平均値のうち低い方から98%に相当するもの(1日平均値の年間98%値)が0.06ppm以下の場合には環境基準が達成され、1日平均値の年間98%値が0.06ppmを超える場合には環境基準が達成されていないものとする。

4. ダイオキシン類による大気の汚染、水質の汚濁及び土壌の汚染に係る環境基準について（抜粋）

平成 11 年 12 月 27 日 環告 68

ダイオキシン類対策特別措置法（平成 11 年法律第 105 号）第 7 条の規定に基づき、ダイオキシン類による大気の汚染、水質の汚濁及び土壌の汚染に係る環境基準を次のとおり定め、平成 12 年 1 月 15 日から適用する。

ダイオキシン類による大気の汚染、水質の汚濁及び土壌の汚染に係る環境基準について

ダイオキシン類対策特別措置法（平成 11 年法律第 105 号）第 7 条の規定に基づくダイオキシン類による大気の汚染、水質の汚濁及び土壌の汚染に係る環境上の条件につき人の健康を保護する上で維持されることが望ましい基準（以下「環境基準」という。）は、次のとおりとする。

第 1 環境基準

- 1 環境基準は、別表の媒体の項に掲げる媒体ごとに、同表の基準値の項に掲げるとおりとする。
- 2 1 の環境基準の達成状況を調査するため測定を行う場合には、別表の媒体の項に掲げる媒体ごとに、ダイオキシン類による汚染又は汚濁の環境状況を的確に把握することができる地点において、同表の測定方法の項に掲げる方法により行うものとする。
- 3 大気の汚染に係る環境基準は、工業専用地域、車道その他一般公衆が通常生活していない地域又は場所については適用しない。

第 2 達成期間等

- 1 環境基準が達成されていない地域又は水域にあつては、可及的速やかに達成されるように努めることとする。
- 2 環境基準が現に達成されている地域若しくは水域又は環境基準が達成された地域若しくは水域にあつては、その維持に努めることとする。

第 3 環境基準の見直し

ダイオキシン類に関する科学的な知見が向上した場合、基準値を適宜見直すこととする。

別表

媒体	基準値	測定方法
大気	0.6pg-TEQ/m ³ 以下	ポリウレタンフォームを装着した採取筒をろ紙後段に取り付けたエアサンプラーにより採取した試料を高分解能ガスクロマトグラフ質量分析計により測定する方法
備考	1 基準値は、2, 3, 7, 8, -四塩化ジベンゾーパラージオキシンの毒性に換算した値とする。 2 大気及び水質の基準値は、年間平均値とする。	

5. ベンゼン等による大気の汚染に係る環境基準について

平成 9 年 2 月 4 日 環告 4
 改正 平成 13 年 4 月 20 日 環告 30
 改正 平成 30 年 11 月 19 日 環告 100

環境基本法第 16 条第 1 項の規定によるベンゼン、トリクロロエチレン、テトラクロロエチレン及びジクロロメタン（以下「ベンゼン等」という。）による大気の汚染に係る環境上の条件につき人の健康を保護する上で維持することが望ましい基準（以下「環境基準」という。）及びその達成期間は、次のとおりとする。

第 1 環境基準

- 1 ベンゼン等による大気の汚染に係る環境基準は、別表の物質の欄に掲げる物質ごとに、同表の環境上の条件の欄に掲げるとおりとする。
- 2 1 の環境基準は、別表の物質の欄に掲げる物質ごとに、当該物質による大気の汚染の状況を的確に把握することができると認められる場所において、同表の測定方法の欄に掲げる方法により測定した場合における測定値によるものとする。
- 3 1 の環境基準は、工業専用地域、車道その他一般公衆が通常生活していない地域又は場所については、適用しない。

第 2 達成期間

ベンゼン等による大気の汚染に係る環境基準は、継続的に摂取される場合には人の健康を損なうおそれがある物質に係るものであることにかんがみ、将来にわたって人の健康に係る被害が未然に防止されるようにすることを旨として、その維持又は早期達成に努めるものとする。

別表

物質	ベンゼン	トリクロロエチレン	テトラクロロエチレン	ジクロロメタン
環境上の条件	1 年平均値が 0.003 mg/m ³ 以下であること。	1 年平均値が 0.13 mg/m ³ 以下であること。	1 年平均値が 0.2 mg/m ³ 以下であること。	1 年平均値が 0.15 mg/m ³ 以下であること。
測定方法	キャニスター若しくは捕集管により採取した試料をガスクロマトグラフ質量分析計により測定する方法又はこれと同等以上の性能を有すると認められる方法	キャニスター若しくは捕集管により採取した試料をガスクロマトグラフ質量分析計により測定する方法又はこれと同等以上の性能を有すると認められる方法	キャニスター若しくは捕集管により採取した試料をガスクロマトグラフ質量分析計により測定する方法又はこれと同等以上の性能を有すると認められる方法	キャニスター若しくは捕集管により採取した試料をガスクロマトグラフ質量分析計により測定する方法又はこれと同等以上の性能を有すると認められる方法

6. 微小粒子状物質による大気の汚染に係る環境基準について

平成 21 年 9 月 9 日 環告 33

環境基本法第 16 条第 1 項の規定による微小粒子状物質による大気の汚染に係る環境上の条件につき人の健康を保護する上で維持することが望ましい基準（以下「環境基準」という。）及びその達成期間は、次のとおりとする。

第 1 環境基準

- 1 微小粒子状物質に係る環境基準は、次のとおりとする。
1 年平均値が $15 \mu\text{g}/\text{m}^3$ 以下であり、かつ、1 日平均値が $35 \mu\text{g}/\text{m}^3$ 以下であること。
- 2 1 の環境基準は、微小粒子状物質による大気の汚染の状況を的確に把握することができる
と認められる場所において、濾過捕集による質量濃度測定方法又はこの方法によって測定さ
れた質量濃度と等価な値が得られると認められる自動測定機による方法により測定した場合
における測定値によるものとする。
- 3 1 の環境基準は、工業専用地域、車道その他一般公衆が通常生活していない地域又は場所
については、適用しない。
- 4 微小粒子状物質とは、大気中に浮遊する粒子状物質であつて、粒径が $2.5 \mu\text{m}$ の粒子を 50%
の割合で分離できる分粒装置を用いて、より粒径の大きい粒子を除去した後に採取される粒
子をいう。

第 2 達成期間

微小粒子状物質による大気の汚染に係る環境基準は、維持され又は早期達成に努めるものとする。

Ⅱ 測定結果の概要

1. 大気汚染常時監視測定局における測定結果

令和5年度は、19 測定局において二酸化硫黄等の大気汚染物質の測定を実施した。測定局の配置図及び局別の測定項目等は、それぞれ図1及び表2のとおりである。

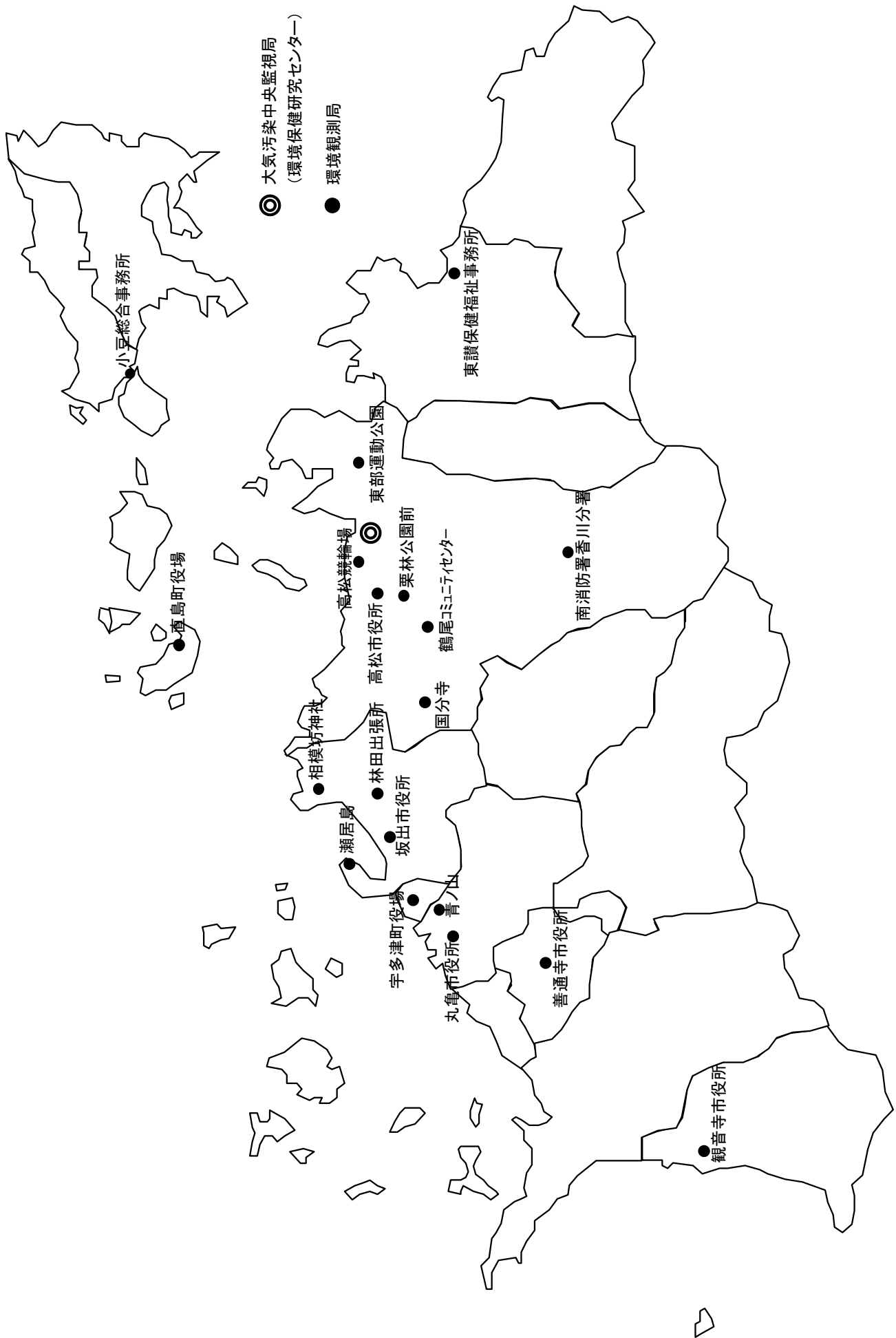


図1 大気汚染常時監視測定局の配置図 (R6.3.31時点)

表2 大気汚染常時監視測定局一覧表

区分	地域	市町	測定局	用途 地域	測定								設置 主体 (※1)				
					二酸化 硫黄	窒素 酸化物	光化学 オキシダント	一酸化 炭素	浮遊粒子状 物質	微小粒子状 物質	炭化 水素	風向 風速					
一般 環境大気 測定局	中讃	坂出市	坂出市役所	住	○	○	○	○	○	○	○	○	○	A			
			瀬居島	未	○										C		
		林田出張所	"	○											C		
		相模坊神社	"	○											C		
	宇多津町	宇多津町役場	住			○				○				A			
	丸亀市	丸亀市役所	商				○								A		
		青ノ山	住					○							C		
	善通寺市	善通寺市役所	"					○							A		
	観音寺市	観音寺市役所	"					○							A		
	東讃	さぬき市	東讃保健福祉事務所	事務所	その他	○	○	○							A		
小豆	土庄町	小豆総合事務所	事務所	"	○	○	○							A			
直島	直島町	直島町役場	役場	未	○	○	○							C			
一般 環境大気 測定局	高松	高松	高松競輪場	工	○	○	○								B		
			国分寺	住	○	○	○									B	
		東部運動公園	未	○	○	○									B		
		南消防署香川分署	商	○	○	○										B	
	自動車 排出ガス 測定局	高松	高松	高松市役所	商		○						○			B	
				栗林公園前	"		○										B
			鶴尾コミュニケーションセンター	住		○											B
																	B

(※1) 「A」は県設置、「B」は政令市(高松市)設置、「C」は政令市以外の市町設置の測定局である。

(1) 大気汚染の概況

本県では、令和5年度は19測定局において大気の常時監視を行った。これらの測定局の測定項目別の環境基準適合状況は表3のとおりである。

表3 環境基準適合状況

項目	年度	令和	2	3	4	5
		元年度				
二酸化硫黄 (SO ₂)	有効測定局数	16	16	16	14	13
	適合局数	16	16	16	14	13
	適合率(%)	100	100	100	100	100
二酸化窒素 (NO ₂)	有効測定局数	19	19	19	17	16
	適合局数	19(0)	19(0)	19(0)	17(0)	16(0)
	適合率(%)	100	100	100	100	100
光化学オキシダント (O _x)	有効測定局数	16	16	16	13	13
	適合局数	0	0	0	0	0
	適合率(%)	0	0	0	0	0
一酸化炭素 (CO)	有効測定局数	2	2	2	2	2
	適合局数	2	2	2	2	2
	適合率(%)	100	100	100	100	100
浮遊粒子状物質 (SPM)	有効測定局数	21	21	21	17	16
	適合局数	21	21	21	17	16
	適合率(%)	100	100	100	100	100
微小粒子状物質 (PM _{2.5})	有効測定局数	13	13	13	12	12
	適合局数	13	13	13	12	12
	適合率(%)	100	100	100	100	100

(注) 1. 二酸化硫黄、二酸化窒素、一酸化炭素、浮遊粒子状物質、微小粒子状物質については長期的評価、光化学オキシダントについては短期的評価（昼間の1時間値との比較）による環境基準適合状況である。

2. 二酸化窒素について、括弧書きで示す適合局数は、日平均値の年間98%値が0.04ppm以上0.06ppm以下のゾーン内局数である。

① 二酸化硫黄 (SO₂)

燃料燃焼に伴って発生する二酸化硫黄は、工場のばい煙規制等により改善が進み、昭和40、50年代に比べて年平均値は著しく低下し良好な状況が続いており、全ての測定局において環境基準に適合している。

② 二酸化窒素 (NO₂)

自動車や工場から排出される二酸化窒素は、一般環境大気測定局よりも自動車排出ガス測定局の年平均値が高い傾向がある。近年は、自動車排出ガス対策や工場のばい煙規制等により改善が進み、年平均値について緩やかな低下傾向がみられ、良好な状況が続いており、全ての測定局において環境基準に適合している。

③ 光化学オキシダント (O_x)

窒素酸化物や炭化水素等が太陽光（紫外線）の影響を受けて発生する光化学オキシダントは、

全国的に環境基準適合率が極めて低い水準となっており、本県においても同様に、全ての測定局で環境基準に適合しない状況が続いている。

また、濃度が高く、気象条件からみてその状態が継続すると認められるときに光化学オキシダント予報（1時間値 0.10ppm 以上）や光化学オキシダント注意報（1時間値 0.12ppm 以上）を発令しており、令和5年度は、光化学オキシダント予報を中讃地域で1回発令した。

④ 一酸化炭素（CO）

燃料燃焼に伴って発生する一酸化炭素は、工場のばい煙規制や自動車排出ガス対策等により改善が進み、昭和50年代に比べて年平均値は著しく低下し良好な状況が続いており、全ての測定局において環境基準に適合している。

⑤ 浮遊粒子状物質（SPM）

浮遊粒子状物質は、工場や自動車から排出されるばいじんやすすなどの一次粒子や、ばい煙等が大気中で変化した二次生成粒子の影響のほか、黄砂などの気象条件等の影響を受けて一時的に高濃度となる場合がある。工場のばい煙規制等により改善が進み、昭和50年代に比べて年平均値は緩やかな低下傾向がみられ、全ての測定局において環境基準に適合している。

⑥ 微小粒子状物質（PM_{2.5}）

浮遊粒子状物質よりもさらに小さな一次粒子や二次生成粒子により構成される微小粒子状物質は、工場や自動車の影響のほか、自然由来や越境汚染の影響を受けて一時的に高濃度となる場合がある。測定を開始した平成24年度以降、年平均値は徐々に低下する傾向にあり、令和元年度以降は全ての測定局において環境基準に適合している。

なお、暫定的な指針となる値である日平均 $70 \mu\text{g}/\text{m}^3$ を超えると予想されるときに発令される注意喚起の実施はなかった。

(2) 二酸化硫黄

二酸化硫黄の測定は13測定局（一般環境大気測定局13局）で実施しており、年平均値の経年変化及び環境基準適合状況は、それぞれ、図2及び表4、表5のとおりである。

昭和40、50年代に比べて年平均値は著しく低下し良好な状況が続いており、全ての測定局において環境基準に適合している。

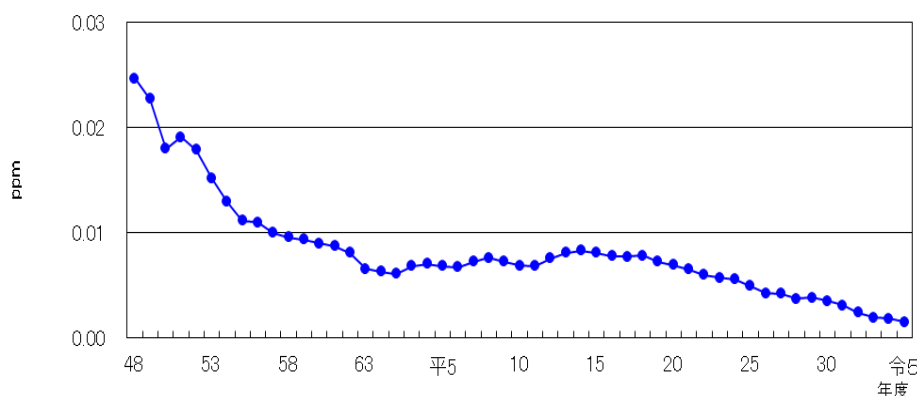


図2 二酸化硫黄濃度の推移（測定局における年平均値の単純平均値の経年変化）

表4 二酸化硫黄（年平均値の経年変化）

測定局	年平均値 (ppm)				
	令和元年度	2	3	4	5
坂出市役所	0.002	0.001	0.001	0.001	0.001
瀬居島	0.006	0.005	0.004	0.002	0.002
林田出張所	0.002	0.001	0.001	0.001	0.001
相模坊神社	0.006	0.005	0.004	0.002	0.002
川津	0.002	0.001	0.001	—	—
櫃石島	0.002	0.002	0.001	—	—
青ノ山	0.005	0.004	0.003	0.004	0.004
城坤小学校	0.005	0.005	0.005	0.005	(0.006)
観音寺市役所	0.001	0.001	0.001	0.001	0.001
東讃保健福祉事務所	0.001	0.001	0.001	0.001	0.001
小豆総合事務所	0.001	0.001	0.001	0.001	0.001
高松競輪場	0.005	0.003	0.001	0.001	0.001
国分寺	0.004	0.003	0.001	0.001	0.001
東部運動公園	0.001	0.001	0.001	0.001	0.001
南消防署香川分署	0.002	0.001	0.001	0.001	0.001
直島町役場	0.005	0.004	0.004	0.004	0.004

(注) 年度を通じての測定時間が 6,000 時間に達しない場合のデータは括弧書きで示す。以降の表も同様。

表5 二酸化硫黄の環境基準適合状況

測定局区分	項目	年度				
		令和元年度	2	3	4	5
一般環境大気測定局	有効測定局数	16	16	16	14	13
	環境基準適合局数	16	16	16	14	13
	環境基準適合率(%)	100	100	100	100	100

(3) 窒素酸化物

窒素酸化物の測定は 16 測定局（一般環境大気測定局 13 局、自動車排出ガス測定局 3 局）で実施しており、一酸化窒素及び二酸化窒素の年平均値の経年変化は、それぞれ、表 6、図 3 及び表 7 のとおりである。また、二酸化窒素の日平均値の年間 98% 値の経年変化及び環境基準適合状況は、それぞれ、表 8、表 9 のとおりである。

(ア) 一酸化窒素

一酸化窒素濃度の年平均値は、緩やかな低下傾向がみられ、良好な状況が続いている。

(イ) 二酸化窒素

二酸化窒素濃度の年平均値は、緩やかな低下傾向がみられ、良好な状況が続いており、全ての測定局において環境基準に適合している。

表 6 一酸化窒素（年平均値の経年変化）

測定局	年平均値 (ppm)				
	令和元年度	2	3	4	5
坂出市役所	0.002	0.002	0.002	0.002	0.002
瀬居島	0.003	0.003	0.003	0.003	0.003
林田出張所	0.002	0.002	0.001	0.001	0.001
相模坊神社	0.001	0.001	0.001	0.001	0.001
川津	0.004	0.003	0.003	—	—
櫃石島	0.002	0.001	0.001	—	—
青ノ山	0.002	0.002	0.002	0.002	0.002
城坤小学校	0.003	0.003	0.002	0.003	(0.002)
観音寺市役所	0.001	0.001	0.001	0.001	0.001
東讃保健福祉事務所	0.002	0.002	0.001	0.002	0.002
小豆総合事務所	0.001	0.001	0.001	0.001	0.001
高松競輪場	0.003	0.002	0.002	0.003	0.003
国分寺	0.001	0.001	0.001	0.001	0.001
東部運動公園	0.000	0.001	0.001	0.001	0.001
南消防署香川分署	0.001	0.001	0.001	0.001	0.000
直島町役場	0.002	0.002	0.002	0.002	0.002
※高松市役所	0.004	0.004	0.003	0.004	0.003
※栗林公園前	0.010	0.007	0.005	0.005	0.005
※鶴尾コミュニティセンター	0.003	0.002	0.002	0.002	0.002

(注) ※印は自動車排出ガス測定局を、その他は一般環境大気測定局を示す。以降の表も同様。

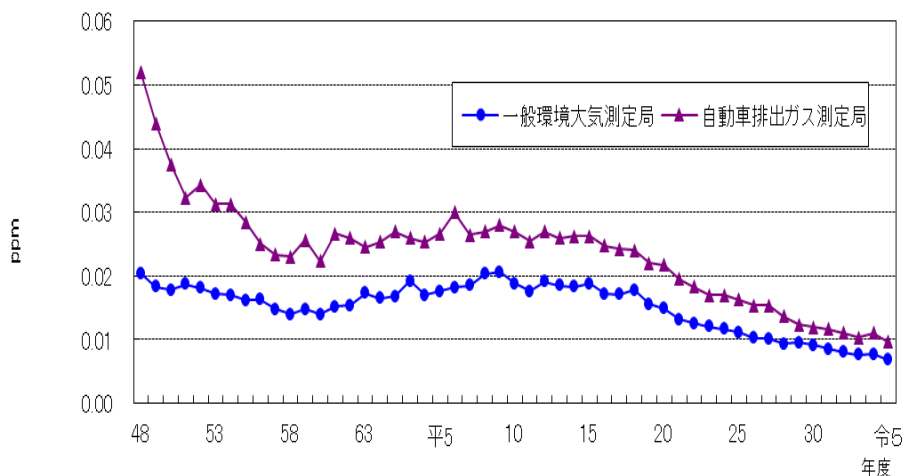


図3 二酸化窒素濃度の推移 (測定局における年平均値の単純平均値の経年変化)

表7 二酸化窒素 (年平均値の経年変化)

測定局	年平均値 (ppm)				
	令和元年度	2	3	4	5
坂出市役所	0.011	0.010	0.010	0.011	0.010
瀬居島	0.011	0.011	0.011	0.011	0.010
林田出張所	0.009	0.009	0.008	0.009	0.007
相模坊神社	0.008	0.008	0.007	0.007	0.007
川津	0.012	0.011	0.010	—	—
櫃石島	0.010	0.009	0.009	—	—
青ノ山	0.007	0.007	0.006	0.006	0.006
城坤小学校	0.009	0.009	0.008	0.009	(0.008)
観音寺市役所	0.007	0.006	0.006	0.006	0.006
東讃保健福祉事務所	0.008	0.007	0.007	0.007	0.006
小豆総合事務所	0.006	0.006	0.006	0.006	0.005
高松競輪場	0.011	0.011	0.010	0.011	0.010
国分寺	0.008	0.007	0.007	0.007	0.006
東部運動公園	0.005	0.005	0.005	0.005	0.004
南消防署香川分署	0.005	0.004	0.004	0.004	0.004
直島町役場	0.009	0.008	0.008	0.009	0.008
※高松市役所	0.013	0.013	0.012	0.013	0.011
※栗林公園前	0.012	0.011	0.011	0.011	0.010
※鶴尾コミュニティセンター	0.010	0.009	0.008	0.009	0.008

表8 二酸化窒素（日平均値の年間98%値の経年変化）

測定局	日平均値の年間98%値（ppm）				
	令和元年度	2	3	4	5
坂出市役所	0.026	0.024	0.022	0.027	0.025
瀬居島	0.025	0.023	0.024	0.027	0.022
林田出張所	0.021	0.019	0.019	0.020	0.017
相模坊神社	0.018	0.017	0.015	0.016	0.015
川津	0.026	0.025	0.021	—	—
櫃石島	0.024	0.024	0.021	—	—
青ノ山	0.020	0.018	0.017	0.017	0.019
城坤小学校	0.024	0.025	0.022	0.025	(0.021)
観音寺市役所	0.017	0.015	0.014	0.015	0.014
東讃保健福祉事務所	0.019	0.019	0.017	0.018	0.014
小豆総合事務所	0.018	0.017	0.015	0.016	0.014
高松競輪場	0.026	0.026	0.028	0.028	0.026
国分寺	0.018	0.018	0.015	0.017	0.016
東部運動公園	0.014	0.013	0.011	0.012	0.011
南消防署香川分署	0.012	0.010	0.008	0.009	0.009
直島町役場	0.019	0.018	0.019	0.019	0.017
※高松市役所	0.026	0.026	0.026	0.026	0.025
※栗林公園前	0.024	0.024	0.022	0.024	0.022
※鶴尾コミュニティセンター	0.021	0.020	0.018	0.020	0.018

表9 二酸化窒素の環境基準適合状況

測定局区分	項目	年度				
		令和元年度	2	3	4	5
一般環境大気測定局	有効測定局数	16	16	16	14	13
	環境基準適合局数	16	16	16	14	13
	環境基準適合率(%)	100	100	100	100	100
	ゾーン内測定局数	0	0	0	0	0
自動車排出ガス測定局	有効測定局数	3	3	3	3	3
	環境基準適合局数	3	3	3	3	3
	環境基準適合率(%)	100	100	100	100	100
	ゾーン内測定局数	0	0	0	0	0
合計	有効測定局数	19	19	19	17	16
	環境基準適合局数	19	19	19	17	16
	環境基準適合率(%)	100	100	100	100	100
	ゾーン内測定局数	0	0	0	0	0

(4) 光化学オキシダント

光化学オキシダントの測定は13測定局で実施しており、全ての測定局で環境基準に適合しない状況である。また、昼間の1時間値が0.06ppmを超えた日数と時間数の経年変化は図4及び表10のとおりであり、昼間の1時間値が0.12ppm以上の日数と時間数の経年変化は表11のとおりである。

令和5年度は、光化学オキシダント予報を中讃地域において1回発令した。

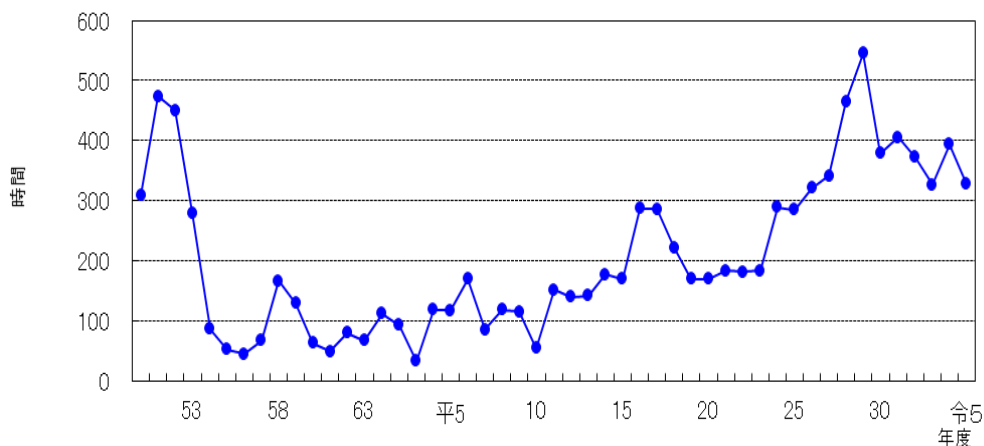


図4 光化学オキシダント環境基準超過時間数の推移

(測定局における昼間の1時間値が環境基準を超えた時間数の単純平均値の経年変化)

表10 光化学オキシダント (昼間の1時間値が0.06ppmを超えた日数と時間数の経年変化)

測定局	昼間の1時間値が0.06ppmを超えた日数と時間数									
	(日)					(時間)				
	令和元年度	2	3	4	5	令和元年度	2	3	4	5
坂出市役所	82	69	70	83	75	420	363	313	450	357
林田出張所	62	50	85	60	78	296	226	379	261	350
川津	101	81	75	—	—	593	422	352	—	—
宇多津町役場	61	59	59	60	49	312	281	241	302	204
丸亀市役所	72	68	76	88	77	356	344	348	443	350
城坤小学校	36	29	29	—	—	188	116	132	—	—
多度津町役場	87	83	84	—	—	468	452	391	—	—
善通寺市役所	95	86	75	77	88	607	496	381	399	489
観音寺市役所	98	102	97	126	103	607	597	503	737	561
東讃保健福祉事務所	71	68	65	82	70	342	305	295	351	298
小豆総合事務所	82	74	75	88	72	392	338	327	419	301
高松競輪場	60	70	66	69	49	248	361	281	325	188
国分寺	75	81	67	90	71	444	439	333	466	352
東部運動公園	83	76	72	75	59	466	446	333	387	269
南消防署香川分署	99	99	86	77	76	603	580	454	405	405
直島町役場	38	43	41	38	35	152	186	152	167	134

(注) 昼間とは5時から20時までの時間帯(6時から20時までの1時間値)である。

表 11 光化学オキシダント（昼間の1時間値が0.12ppm以上の日数と時間数の経年変化）

測定局	昼間の1時間値が0.12ppm以上の日数と時間数									
	(日)					(時間)				
	令和元年度	2	3	4	5	令和元年度	2	3	4	5
坂出市役所	1	0	0	0	0	1	0	0	0	0
林田出張所	0	0	0	0	0	0	0	0	0	0
川津	3	0	0	—	—	5	0	0	—	—
宇多津町役場	0	0	0	0	0	0	0	0	0	0
丸亀市役所	1	0	0	0	0	1	0	0	0	0
城坤小学校	0	0	0	—	—	0	0	0	—	—
多度津町役場	3	0	0	—	—	6	0	0	—	—
善通寺市役所	2	0	0	0	0	5	0	0	0	0
観音寺市役所	2	0	0	0	0	11	0	0	0	0
東讃保健福祉事務所	1	0	0	0	0	2	0	0	0	0
小豆総合事務所	0	0	0	0	0	0	0	0	0	0
高松競輪場	1	0	0	0	0	2	0	0	0	0
国分寺	1	0	0	0	0	2	0	0	0	0
東部運動公園	2	0	0	0	0	3	0	0	0	0
南消防署香川分署	1	0	0	0	0	5	0	0	0	0
直島町役場	0	0	0	0	0	0	0	0	0	0

(5) 一酸化炭素

一酸化炭素の測定は2測定局（一般環境大気測定局1局、自動車排出ガス測定局1局）で実施しており、年平均値の経年変化は図5及び表12のとおりである。

年平均値は、昭和50年代に比べて年平均値は著しく低下し良好な状況が続いており、全ての測定局において環境基準に適合している。

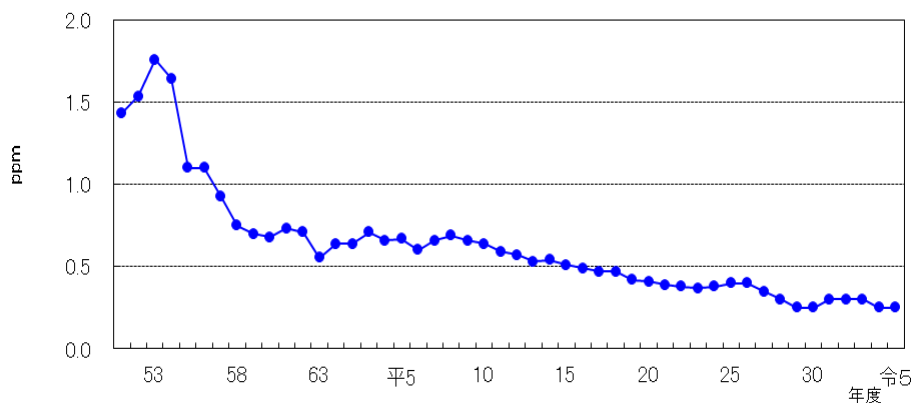


図5 一酸化炭素濃度の推移（測定局における年平均値の単純平均値の経年変化）

表 12 一酸化炭素（年平均値の経年変化）

測定局	年平均値 (ppm)				
	令和元年度	2	3	4	5
坂出市役所	0.2	0.3	0.3	0.2	0.2
※栗林公園前	0.4	0.3	0.3	0.3	0.3

(6) 浮遊粒子状物質

浮遊粒子状物質の測定は、16 測定局（一般環境大気測定局 13 局、自動車排出ガス測定局 3 局）で実施しており、年平均値の経年変化は、図 6 及び表 13 のとおりである。

昭和 50 年代に比べて年平均値は緩やかな低下傾向がみられ、全ての測定局において環境基準に適合している。

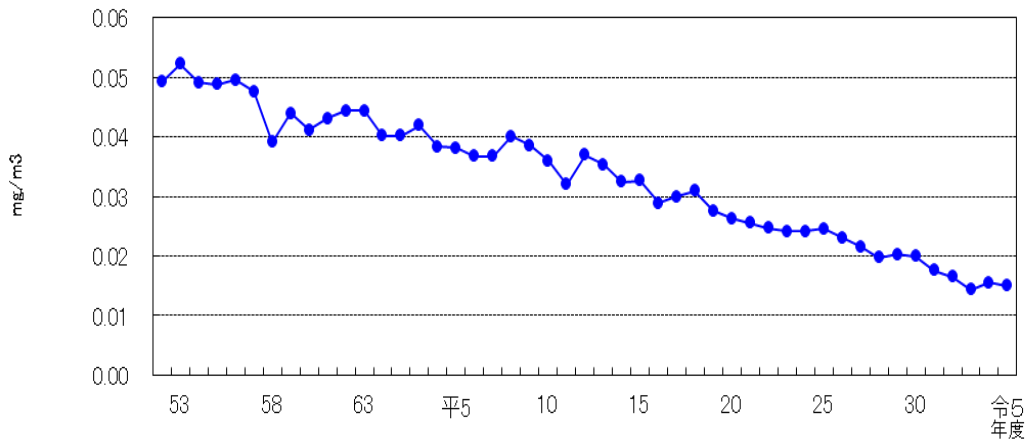


図 6 浮遊粒子状物質濃度の推移 (測定局における年平均値の単純平均値の経年変化)

表 13 浮遊粒子状物質 (年平均値の経年変化)

測定局	年平均値 (mg/m³)				
	令和元年度	2	3	4	5
坂出市役所	0.015	0.014	0.013	0.015	0.015
瀬居島	0.021	0.021	0.017	0.018	0.017
林田出張所	0.017	0.017	0.015	0.017	0.015
相模坊神社	0.018	0.018	0.015	0.014	0.013
川津	0.015	0.015	0.012	—	—
櫃石島	0.019	0.016	0.016	—	—
丸亀市役所	0.018	0.016	0.015	—	—
青ノ山	0.018	0.017	0.016	0.016	0.016
城坤小学校	0.018	0.018	0.016	0.016	(0.017)
善通寺市役所	0.019	0.015	0.014	—	—
観音寺市役所	0.018	0.018	0.016	0.019	0.018
東讃保健福祉事務所	0.014	0.014	0.013	0.014	0.014
小豆総合事務所	0.013	0.012	0.010	0.012	0.013
高松競輪場	0.019	0.017	0.013	0.016	0.016
国分寺	0.018	0.016	0.014	0.015	0.014
東部運動公園	0.016	0.014	0.012	0.014	0.013
南消防署香川分署	0.018	0.015	0.013	0.015	0.015
直島町役場	0.017	0.017	0.015	0.015	0.015
※高松市役所	0.018	0.018	0.015	0.017	0.015
※栗林公園前	0.017	0.016	0.014	0.015	0.015
※鶴尾コミュニティセンター	0.023	0.022	0.018	0.016	0.016

(7) 炭化水素

炭化水素の測定は2測定局（一般環境大気測定局1局、自動車排出ガス測定局1局）で実施しており、非メタン炭化水素及び全炭化水素の年平均値の経年変化は、それぞれ、図7及び表14、表15のとおりである。

非メタン炭化水素濃度の年平均値は、昭和50年代に比べて著しく低下し良好な状況が続いており、午前6～9時の3時間平均値が、光化学オキシダント生成防止のための指針値^{※1}の上限値0.31ppmC^{※2}を超えた日数とその割合は、坂出市役所局で3日（0.8%）、高松市役所局で10日（2.7%）である。

※1 光化学オキシダントの日最高1時間値0.06ppmに対応する午前6時から9時までの非メタン炭化水素の3時間平均値は、0.20ppmCから0.31ppmCの範囲にある。（昭和51年8月13日中央公害対策審議会答申）

※2 炭素原子数を基準とした百万分率

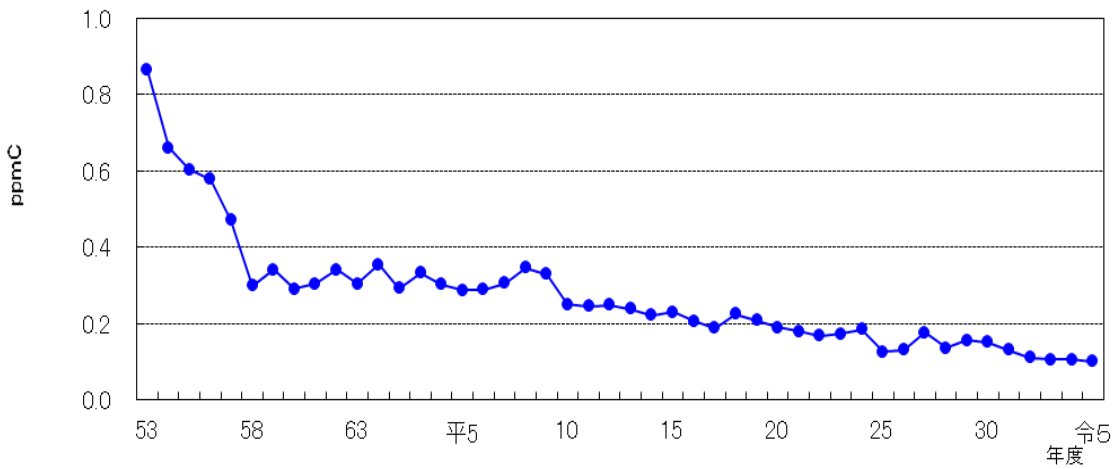


図7 非メタン炭化水素濃度の推移（測定局における6～9時年平均値の単純平均値の経年変化）

表14 非メタン炭化水素（年平均値及び6～9時における年平均値の経年変化）

測定局	年平均値 (ppmC)					6～9時における年平均値 (ppmC)					測定方法
	令和元年度	2	3	4	5	令和元年度	2	3	4	5	
坂出市役所	0.12	0.11	0.09	0.09	0.08	0.13	0.12	0.10	0.10	0.09	直接法
※高松市役所	0.13	0.10	0.09	0.09	0.09	0.13	0.10	0.11	0.11	0.11	直接法

表15 全炭化水素（年平均値の経年変化）

測定局	年平均値 (ppmC)					測定方法
	令和元年度	2	3	4	5	
坂出市役所	2.08	2.08	2.09	2.10	2.10	直接法
※高松市役所	2.10	2.07	2.09	2.09	2.09	直接法

(8) 微小粒子状物質

微小粒子状物質の測定は 12 測定局(一般大気測定局 11 局、自動車排出ガス測定局 1 局)で実施しており、年平均値及び日平均値は、それぞれ、図 8、表 16、表 17 のとおりである。

測定を開始した平成 24 年度以降、年平均値は徐々に低下する傾向にあり、全ての測定局において環境基準に適合している。

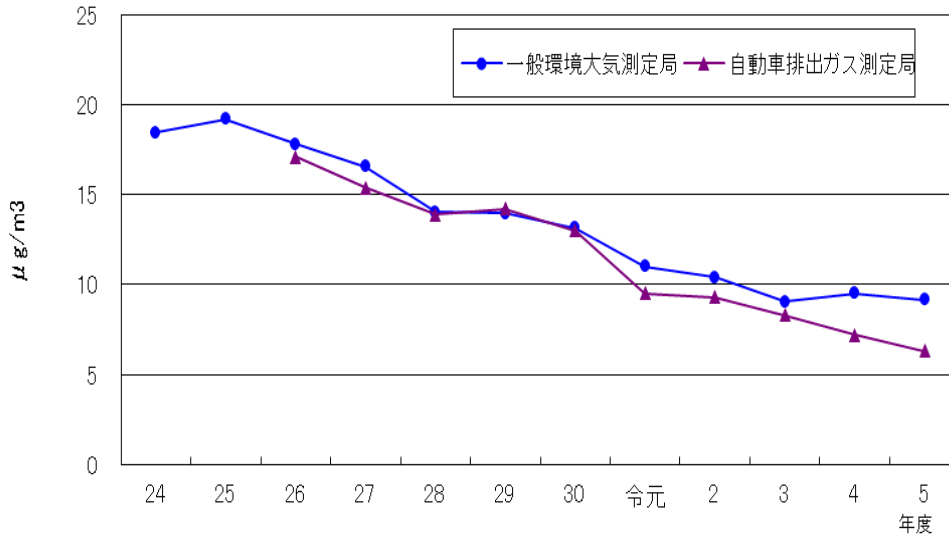


図 8 微小粒子状物質濃度の推移 (測定局における年平均値の単純平均値の経年変化)

表 16 微小粒子状物質 (年平均値の経年変化)

測定局	年平均値 (µg/m³)				
	令和元年度	2	3	4	5
坂出市役所	10.6	9.8	8.4	9.5	9.6
宇多津町役場	11.5	10.5	10.0	10.7	10.1
丸亀市役所	13.3	12.2	8.0	8.8	9.1
多度津町役場	14.3	13.4	12.2	—	—
善通寺市役所	13.2	12.6	11.2	11.3	10.3
観音寺市役所	13.2	11.3	10.4	11.9	11.8
東讃保健福祉事務所	9.7	9.3	8.8	9.5	9.0
小豆総合事務所	7.9	7.5	6.7	7.4	6.8
高松競輪場	11.9	11.4	9.4	10.5	10.0
国分寺	9.6	9.1	8.1	8.4	8.0
東部運動公園	8.1	8.4	7.5	8.0	8.0
南消防署香川分署	8.9	9.1	8.0	8.6	8.0
※鶴尾コミュニティセンター	9.5	9.3	8.3	7.2	6.3

表 17 微小粒子状物質（日平均値の98%値の経年変化）

測定局	日平均値の98%値（ $\mu\text{g}/\text{m}^3$ ）				
	令和元年度	2	3	4	5
坂 出 市 役 所	25.7	25.5	20.7	23.5	25.2
宇 多 津 町 役 場	26.5	26.7	21.3	23.3	24.8
丸 亀 市 役 所	31.9	31.3	19.5	21.4	24.2
多 度 津 町 役 場	32.2	32.0	25.4	—	—
善 通 寺 市 役 所	29.2	31.9	23.2	25.7	23.9
観 音 寺 市 役 所	30.3	29.5	25.3	30.1	30.9
東 讃 保 健 福 祉 事 務 所	24.0	25.4	19.9	21.4	21.5
小 豆 総 合 事 務 所	21.8	24.1	17.5	17.9	17.6
高 松 競 輪 場	30.5	30.7	22.5	23.9	22.5
国 分 寺	24.2	23.2	18.4	19.5	20.2
東 部 運 動 公 園	22.0	23.8	17.8	17.8	20.6
南 消 防 署 香 川 分 署	22.4	24.7	18.5	20.2	20.0
※ 鶴 尾 コミュニティセンター	23.4	23.5	18.9	18.0	17.4

2. ダイオキシン類大気環境調査結果

大気環境中のダイオキシン類濃度の状況を把握するため、ダイオキシン類大気環境調査を9地点で実施しており、ダイオキシン類濃度の年平均値の経年変化は表18のとおりである。

年平均値は0.0078~0.017 pg-TEQ/m³の範囲内にあり、全ての地点で環境基準（年平均値0.6 pg-TEQ/m³以下）に適合している。

表18 ダイオキシン類（年平均値の経年変化）

測定地点	年 平 均 値 (p g - T E Q / m ³)									
	平成 26年度	27	28	29	30	令和 元年度	2	3	4	5
丸亀市役所	0.017	0.017	0.016	0.010	0.016	0.012	0.011	0.0082	0.0079	0.012
坂出市役所	0.018	0.026	0.018	0.015	0.013	0.019	0.026	0.0074	0.0096	0.014
観音寺市役所	0.013	0.018	0.015	0.016	0.018	0.020	0.012	0.013	0.0086	0.016
さぬき市役所	0.0091	0.012	0.0089	0.0058	0.0074	0.0090	0.0068	0.0058	0.0066	0.013
直島町役場	0.016	0.024	0.030	0.013	0.011	0.018	0.011	0.010	0.012	0.017
農業試験場 満濃試験地	0.0094	0.013	0.0072	0.0051	0.0078	0.0066	0.0074	0.0052	0.0050	0.017
木太コミュニティセンター (高松市) ※1、2	0.024	0.014	0.012	0.014	0.012	0.013	0.011	0.0088	0.0086	0.0087
栗林公園前 測定局(高松市)	0.013	0.009	0.011	0.0097	0.0095	0.0091	0.0095	0.0086	0.0077	0.0078
福岡ポンプ場 (高松市) ※2	0.020	0.010	0.012	0.012	0.011	0.010	0.011	0.0090	0.0090	0.011

※1 平成29年度、平成30年度及び令和元年度のみ、「木太コミュニティセンター」から「木太南コミュニティセンター」へ調査地点を変更、以下同じ

※2 令和元年度のみ、「高松競輪場測定局」へ調査地点を変更

3. 有害大気汚染物質調査結果

有害大気汚染物質による大気の汚染の状況を把握するため、健康リスクが高いと考えられる優先組物質等のうち、測定法が確立されている21物質の調査を5地点で実施している。

このうち、環境基準が設定されている4物質（ベンゼン、トリクロロエチレン、テトラクロロエチレン及びジクロロメタン）の年平均値の経年変化は表19～表22のとおりであり、全て環境基準に適合している。

なお、詳細な測定結果は「Ⅲ 測定結果（データ集）」に記載した。

表19 ベンゼン（年平均値の経年変化）

測定地点	年 平 均 値 ($\mu\text{g}/\text{m}^3$)									
	平成 26年度	27	28	29	30	令和 元年度	2	3	4	5
坂出市役所	1.4	1.2	1.2	1.7	0.95	1.1	0.98	0.89	1.1	1.1
丸亀市役所	1.5	1.3	1.4	1.8	0.83	1.0	0.67	0.95	1.0	1.1
直島町役場	1.3	1.3	1.1	1.8	0.66	0.88	0.73	0.80	0.79	1.1
瀬居島	1.6	1.8	1.2	1.8	1.5	1.1	1.2	1.2	1.6	1.7
木太コミュニティセンター (高松市)	1.4	1.0	0.78	0.99	0.74	0.84	0.72	0.77	0.80	0.64

表20 トリクロロエチレン（年平均値の経年変化）

測定地点	年 平 均 値 ($\mu\text{g}/\text{m}^3$)									
	平成 26年度	27	28	29	30	令和 元年度	2	3	4	5
坂出市役所	0.13	0.16	0.14	0.2	0.05	0.11	0.05	0.08	0.05	0.16
丸亀市役所	0.22	0.72	0.34	0.2	0.06	0.10	0.06	0.09	0.06	0.12
直島町役場	0.11	0.072	0.16	0.2	0.07	0.09	0.04	0.10	0.06	0.12
瀬居島	0.12	0.090	0.14	0.2	0.07	0.08	0.05	0.11	0.06	0.15
木太コミュニティセンター (高松市)	0.068	0.057	0.047	0.068	0.025	0.038	0.019	0.031	0.066	0.020

表21 テトラクロロエチレン（年平均値の経年変化）

測定地点	年 平 均 値 ($\mu\text{g}/\text{m}^3$)									
	平成 26年度	27	28	29	30	令和 元年度	2	3	4	5
坂出市役所	0.32	0.31	0.14	0.096	0.057	0.089	0.044	0.038	0.045	0.11
丸亀市役所	0.48	1.1	0.57	0.15	0.089	0.13	0.064	0.10	0.10	0.11
直島町役場	0.20	0.13	0.10	0.069	0.056	0.073	0.041	0.032	0.050	0.090
瀬居島	0.26	0.16	0.10	0.068	0.055	0.077	0.040	0.032	0.070	0.080
木太コミュニティセンター (高松市)	0.32	0.088	0.094	0.073	0.033	0.056	0.023	0.030	0.038	0.018

表 22 ジクロロメタン（年平均値の経年変化）

測定地点	年 平 均 値 ($\mu\text{g}/\text{m}^3$)									
	平成 26年度	27	28	29	30	令和 元年度	2	3	4	5
坂出市役所	0.96	0.96	1.2	1.2	1.0	0.75	0.024	0.98	1.1	2.3
丸亀市役所	0.94	1.1	1.2	1.2	0.89	0.80	0.96	1.0	1.2	1.6
直島町役場	0.92	0.85	0.99	1.1	0.86	0.66	0.72	0.94	0.99	6.0
瀬居島	0.89	0.87	0.97	1.0	0.84	0.64	0.72	0.90	0.74	1.1
木太コミュニティセンター (高松市)	1.2	0.84	0.76	1.1	0.71	0.73	1.0	1.1	1.0	0.89

4. ダストジャー法による降下ばいじん量調査結果

ダストジャー法による降下ばいじんの測定は、坂出市、丸亀市、観音寺市及び直島町が計 10 地点で実施しており、降下ばいじん量の推移は図 9 のとおりである。

年平均値はほぼ横ばいで推移しており、全ての地点で汚染の目安である $10\text{ t}/\text{km}^2/\text{月}$ を下回っている。

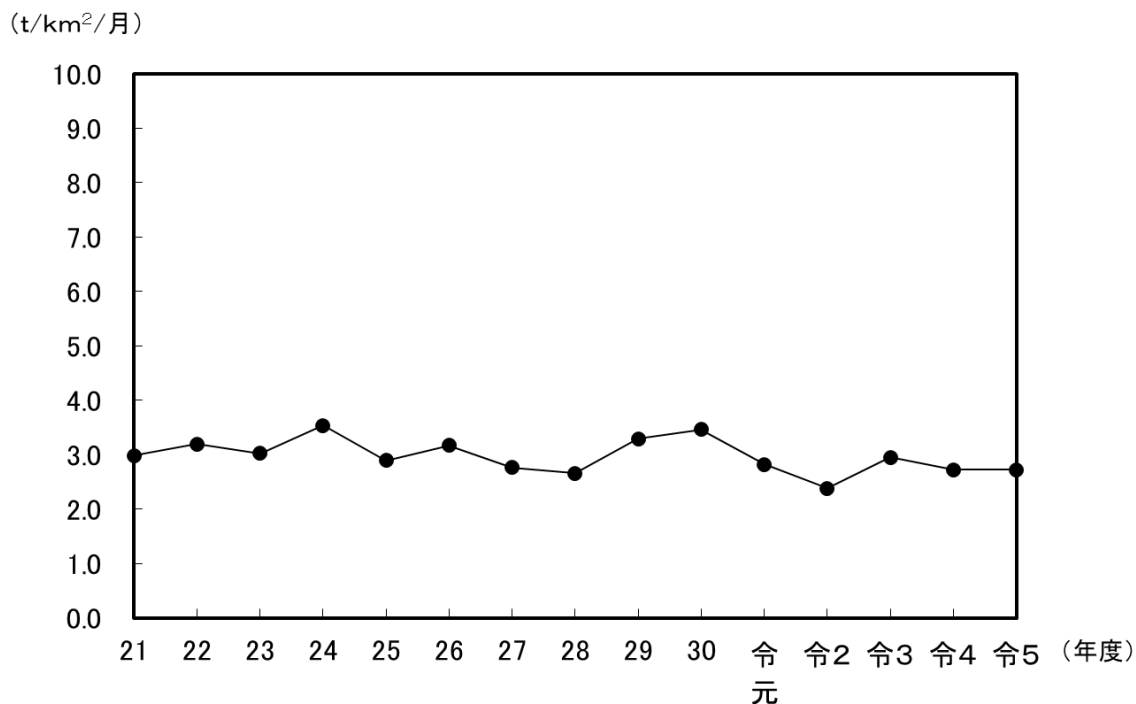


図 9 降下ばいじん量の推移 (年平均値の単純平均値の経年変化)

5. アスベスト調査結果

大気環境中のアスベスト濃度の状況を把握するため、アスベスト調査を9地点で実施しており、アスベスト濃度の年平均値（幾何平均）の経年変化は表23のとおりである。

年平均値（幾何平均）は、全ての地点で1本/Lを下回っており、環境省の近年のモニタリング結果（概ね1本/L以下）よりも低いレベルで推移している。

表23 アスベスト濃度（年平均値（幾何平均）の経年変化）（本/L）

区分	測定地点	令和 元年度	2	3	4	5
幹線道路 沿線地域	坂出市番の州公園	0.20	0.31	0.24	0.13	0.15
	東かがわ市湊	0.16	0.31	0.16	0.094	0.13
廃棄物処分場等 周辺地域	綾川町西分	0.10	0.18	0.10	0.13	0.16
住宅地域	坂出市久米町	0.17	0.22	0.14	0.12	0.22
	観音寺市坂本町	0.17	0.45	0.32	0.14	0.20
	土庄町湊崎	0.15	0.24	0.28	0.091	0.10
農業地域	まんのう町炭所西	0.078	0.16	0.12	0.10	0.11
幹線道路 沿線地域	高松市番町	0.21	0.053	0.21	0.13	0.17
住宅地域	高松市松島町	0.13	0.059	0.21	0.17	0.22

6. 酸性雨実態調査結果

県下の降雨の酸性化の状況を把握するため、酸性雨調査を実施しており、年平均値の経年変化は表 24 のとおりである。

年平均値は、これまでの調査結果と同程度で推移している。

表 24 酸性雨実態調査結果（年平均値の経年変化）

調査地点	調査内容	年平均値 (pH)				
		令和 元年度	2	3	4	5
高松市	全降雨調査	5.2	5.4	5.2	5.8	5.8
	降下物調査	5.1	5.5	5.2	5.4	5.9

- (注) 1. 全降雨調査：降雨ごとに雨水採取装置で採取し分析
2. 降下物調査：1週間分の雨水をろ過式採取装置で採取し分析

7. 大気環境中フロンガス濃度実態調査結果

大気環境中のフロンガス濃度の測定を毎月実施しており、年平均値の経年変化は表 25 のとおりである。

年平均値は、これまでの調査結果と同程度で推移している。

表 25 大気環境中フロンガス濃度（年平均値の経年変化）

測定地点	測定項目	年平均値 (ppb)				
		令和 元年度	2	3	4	5
坂出市	フロン 11	0.26	0.32	0.30	0.27	0.27
	フロン 12	0.52	0.60	0.65	0.69	0.55
	フロン 22	0.31	0.32	0.42	0.40	0.18
	フロン 113	0.085	0.066	0.081	0.075	0.071
	フロン 134 a	0.16	0.15	0.22	0.22	0.15
	フロン 32	—	—	—	—	0.12
	フロン 125	—	—	—	—	0.064
	フロン 152a	—	—	—	—	0.014

※ フロン 32、フロン 125 及びフロン 152a は令和 5 年度から測定

Ⅲ 測定結果（データ集）

1. 大気汚染常時監視測定局における測定結果

年間測定結果(令和5年度)

(1) 二酸化硫黄 項目: 二酸化硫黄

測定局名	用途地域	有効測定日数と割合		測定時間数と割合		年平均値 ppm	1時間値が0.1ppmを 超えた割合		日平均値が0.04ppmを 超えた割合		1時間値の 最高値 ppm	日平均値の 2%除外値 ppm	日平均値が 0.04ppmを越えた 日が2日以上連続 したことの有無 有 x : 無 O	環境基準の長期 的評価による日 平均値が0.04ppm を超えた日数 日
		日	%	時間	%		時間	%	日	%				
坂出市役所	住	363	99.2	8664	98.6	0.001	0	0.0	0	0.0	0.016	0.003	O	0
瀬居島	未	363	99.2	8668	98.7	0.002	0	0.0	0	0.0	0.032	0.004	O	0
林田出張所	未	363	99.2	8668	98.7	0.001	0	0.0	0	0.0	0.014	0.003	O	0
相模坊神社	未	363	99.2	8666	98.7	0.002	0	0.0	0	0.0	0.031	0.004	O	0
城坤小学校	住	244	66.7	5847	66.6	0.006	0	0.0	0	0.0	0.020	0.009	O	0
観音寺市役所	住	363	99.2	8664	98.6	0.001	0	0.0	0	0.0	0.010	0.002	O	0
高松競輪場	工	363	99.2	8667	98.7	0.001	0	0.0	0	0.0	0.011	0.003	O	0
国分寺	住	363	99.2	8667	98.7	0.001	0	0.0	0	0.0	0.012	0.002	O	0
直島町役場	未	365	99.7	8742	99.5	0.004	0	0.0	0	0.0	0.029	0.007	O	0
東讃保健福祉事務所	他	363	99.2	8665	98.6	0.001	0	0.0	0	0.0	0.008	0.002	O	0
東部運動公園	未	363	99.2	8665	98.6	0.001	0	0.0	0	0.0	0.007	0.002	O	0
南消防署香川分署	商	361	98.6	8649	98.5	0.000	0	0.0	0	0.0	0.010	0.001	O	0
小豆総合事務所	他	363	99.2	8668	98.7	0.001	0	0.0	0	0.0	0.011	0.002	O	0
青ノ山	住	366	100.0	8741	99.5	0.004	0	0.0	0	0.0	0.017	0.006	O	0

月 間 測 定 結 果 (令 和 5 年 度)

二酸化硫黄

測定局	項 目	令和5年												令和6年			年間値
		4月	5月	6月	7月	8月	9月	10月	11月	12月	1月	2月	3月				
坂出市役所	有効測定日数	(日)	30	31	29	31	31	30	31	30	31	29	31	31	363		
	測定時間	(時間)	714	737	707	737	737	714	737	713	707	688	738	738	8664		
	月平均値	ppm	0.002	0.002	0.001	0.001	0.001	0.001	0.001	0.001	0.001	0.001	0.001	0.001	0.001		
	1時間値が0.1ppmを越えた時間数	(時間)	0	0	0	0	0	0	0	0	0	0	0	0	0		
	1日平均値が0.04ppmを越えた日数	(日)	0	0	0	0	0	0	0	0	0	0	0	0	0		
	1時間値の最高値	ppm	0.013	0.011	0.009	0.014	0.011	0.012	0.008	0.010	0.011	0.010	0.016	0.007	0.016		
	日平均値の最高値	ppm	0.004	0.003	0.005	0.003	0.003	0.004	0.003	0.002	0.002	0.002	0.003	0.002	0.005		
	有効測定日数	(日)	30	31	30	31	31	28	31	30	31	30	29	31	363		
	測定時間	(時間)	714	736	714	737	738	685	736	714	738	730	688	738	8668		
	月平均値	ppm	0.002	0.002	0.002	0.003	0.001	0.001	0.001	0.002	0.002	0.002	0.002	0.003	0.002		
林田出張所	1時間値が0.1ppmを越えた時間数	(時間)	0	0	0	0	0	0	0	0	0	0	0	0			
	日平均値が0.04ppmを越えた日数	(日)	0	0	0	0	0	0	0	0	0	0	0	0			
	1時間値の最高値	ppm	0.019	0.013	0.011	0.016	0.014	0.010	0.010	0.010	0.010	0.010	0.032	0.023			
	日平均値の最高値	ppm	0.004	0.004	0.005	0.005	0.004	0.003	0.003	0.003	0.003	0.004	0.005	0.006			
	有効測定日数	(日)	30	31	30	31	29	30	31	30	31	29	31	363			
	測定時間	(時間)	714	736	714	737	707	714	736	714	738	731	690	737			
	月平均値	ppm	0.002	0.001	0.001	0.001	0.001	0.001	0.001	0.001	0.001	0.001	0.001	0.001			
	1時間値が0.1ppmを越えた時間数	(時間)	0	0	0	0	0	0	0	0	0	0	0	0			
	日平均値が0.04ppmを越えた日数	(日)	0	0	0	0	0	0	0	0	0	0	0	0			
	1時間値の最高値	ppm	0.012	0.008	0.011	0.009	0.010	0.011	0.008	0.009	0.014	0.007	0.009	0.006			
相模坊神社	日平均値の最高値	ppm	0.004	0.003	0.004	0.003	0.002	0.005	0.002	0.002	0.003	0.003	0.003				
	有効測定日数	(日)	30	31	30	31	31	28	31	30	31	29	31				
	測定時間	(時間)	714	736	713	737	738	683	736	714	736	731	690				
	月平均値	ppm	0.001	0.001	0.002	0.001	0.001	0.001	0.002	0.002	0.002	0.002	0.001				
	1時間値が0.1ppmを越えた時間数	(時間)	0	0	0	0	0	0	0	0	0	0	0				
	日平均値が0.04ppmを越えた日数	(日)	0	0	0	0	0	0	0	0	0	0	0				
	1時間値の最高値	ppm	0.013	0.014	0.021	0.017	0.009	0.013	0.024	0.031	0.025	0.025	0.015				
	日平均値の最高値	ppm	0.003	0.005	0.005	0.004	0.003	0.004	0.006	0.005	0.004	0.004	0.003				
	有効測定日数	(日)	30	31	30	31	31	30	31	30	31	29	31				
	城神小学校	測定時間	(時間)	719	741	717	742	741	717	743	716	743	716	716			
月平均値		ppm	0.005	0.006	0.006	0.007	0.006	0.006	0.006	0.003	0.006	0.003	0.003				
1時間値が0.1ppmを越えた時間数		(時間)	0	0	0	0	0	0	0	0	0	0	0				
日平均値が0.04ppmを越えた日数		(日)	0	0	0	0	0	0	0	0	0	0	0				
1時間値の最高値		ppm	0.017	0.015	0.017	0.016	0.015	0.020	0.014	0.013	0.014	0.010	0.006				
日平均値の最高値		ppm	0.008	0.009	0.011	0.009	0.008	0.009	0.010	0.006	0.004	0.003	0.004				

月 間 測 定 結 果 (令 和 5 年 度)

二酸化硫黄

測定局	項 目	令和5年												令和6年			年間値
		4月	5月	6月	7月	8月	9月	10月	11月	12月	1月	2月	3月				
観音寺市役所	有効測定日数	(日)	30	31	29	31	31	30	31	30	31	29	31	31	363		
	測定時間	(時間)	713	736	708	737	738	711	737	714	707	735	690	738	8664		
	月平均値	ppm	0.001	0.001	0.001	0.001	0.001	0.001	0.001	0.001	0.000	0.001	0.001	0.001	0.001		
	1時間値が0.1ppmを越えた時間数	(時間)	0	0	0	0	0	0	0	0	0	0	0	0	0		
	1日平均値が0.04ppmを越えた日数	(日)	0	0	0	0	0	0	0	0	0	0	0	0	0		
	1時間値の最高値	ppm	0.005	0.007	0.010	0.004	0.006	0.007	0.006	0.005	0.005	0.009	0.007	0.004	0.010		
	日平均値の最高値	ppm	0.003	0.002	0.004	0.002	0.001	0.002	0.001	0.002	0.002	0.002	0.003	0.001	0.004		
	有効測定日数	(日)	30	31	30	29	31	30	31	30	31	30	29	31	363		
	測定時間	(時間)	714	736	714	707	738	714	736	714	738	729	690	737	8667		
	月平均値	ppm	0.002	0.001	0.002	0.002	0.001	0.001	0.001	0.001	0.001	0.001	0.001	0.001	0.001		
国分寺	1時間値が0.1ppmを越えた時間数	(時間)	0	0	0	0	0	0	0	0	0	0	0	0			
	日平均値が0.04ppmを越えた日数	(日)	0	0	0	0	0	0	0	0	0	0	0	0			
	1時間値の最高値	ppm	0.011	0.008	0.009	0.010	0.008	0.010	0.006	0.006	0.010	0.006	0.006	0.005	0.011		
	日平均値の最高値	ppm	0.003	0.003	0.004	0.003	0.003	0.003	0.002	0.002	0.003	0.002	0.003	0.002	0.004		
	有効測定日数	(日)	30	31	30	29	31	30	31	30	31	30	29	31	363		
	測定時間	(時間)	714	736	712	708	738	714	737	713	738	729	690	738	8667		
	月平均値	ppm	0.001	0.001	0.001	0.001	0.000	0.001	0.001	0.001	0.001	0.001	0.001	0.001	0.001		
	1時間値が0.1ppmを越えた時間数	(時間)	0	0	0	0	0	0	0	0	0	0	0	0	0		
	日平均値が0.04ppmを越えた日数	(日)	0	0	0	0	0	0	0	0	0	0	0	0	0		
	1時間値の最高値	ppm	0.007	0.007	0.009	0.007	0.005	0.012	0.005	0.004	0.005	0.007	0.004	0.004	0.012		
直高町役場	日平均値の最高値	ppm	0.002	0.002	0.003	0.002	0.002	0.003	0.002	0.001	0.002	0.001	0.001	0.001	0.003		
	有効測定日数	(日)	30	31	30	31	31	30	30	30	31	31	29	31	365		
	測定時間	(時間)	719	741	715	741	742	718	734	718	740	740	692	742	8742		
	月平均値	ppm	0.004	0.004	0.004	0.003	0.001	0.002	0.006	0.005	0.005	0.004	0.003	0.004	0.004		
	1時間値が0.1ppmを越えた時間数	(時間)	0	0	0	0	0	0	0	0	0	0	0	0			
	日平均値が0.04ppmを越えた日数	(日)	0	0	0	0	0	0	0	0	0	0	0	0			
	1時間値の最高値	ppm	0.011	0.011	0.013	0.007	0.004	0.022	0.029	0.021	0.019	0.014	0.014	0.012	0.029		
	日平均値の最高値	ppm	0.006	0.006	0.007	0.005	0.003	0.007	0.008	0.009	0.009	0.006	0.005	0.005	0.009		
	有効測定日数	(日)	30	31	29	31	31	30	31	30	29	31	29	31	363		
	東讀保健福祉事務所	測定時間	(時間)	714	737	707	736	738	710	737	714	710	736	689	737	8665	
月平均値		ppm	0.001	0.001	0.001	0.001	0.000	0.001	0.001	0.001	0.001	0.001	0.001	0.001	0.001		
1時間値が0.1ppmを越えた時間数		(時間)	0	0	0	0	0	0	0	0	0	0	0	0			
日平均値が0.04ppmを越えた日数		(日)	0	0	0	0	0	0	0	0	0	0	0	0			
1時間値の最高値		ppm	0.008	0.005	0.004	0.006	0.006	0.008	0.004	0.004	0.004	0.004	0.003	0.003	0.008		
日平均値の最高値		ppm	0.002	0.002	0.001	0.002	0.001	0.003	0.002	0.002	0.002	0.002	0.001	0.001	0.002		

月 間 測 定 結 果 (令 和 5 年 度)

二酸化硫黄

測定局	項 目	令和5年												令和6年			年間値
		4月	5月	6月	7月	8月	9月	10月	11月	12月	1月	2月	3月				
東部運動公園	有効測定日数	(日)	30	31	30	31	29	30	31	30	31	30	29	31	363		
	測定時間	(時間)	713	736	714	737	707	714	736	714	738	728	690	738	8665		
	月平均値	ppm	0.001	0.001	0.001	0.001	0.000	0.001	0.001	0.001	0.001	0.001	0.001	0.001	0.001		
	1時間値が0.1ppmを越えた時間数	(時間)	0	0	0	0	0	0	0	0	0	0	0	0	0		
	1日平均値が0.04ppmを越えた日数	(日)	0	0	0	0	0	0	0	0	0	0	0	0	0		
	1時間値の最高値	ppm	0.005	0.004	0.006	0.007	0.005	0.007	0.005	0.003	0.005	0.006	0.003	0.003	0.007		
	日平均値の最高値	ppm	0.002	0.002	0.002	0.002	0.001	0.003	0.002	0.001	0.002	0.002	0.002	0.002	0.002		
	有効測定日数	(日)	30	31	30	30	29	29	31	30	31	30	29	31	361		
	測定時間	(時間)	714	736	714	722	709	708	737	713	738	730	690	738	8649		
	月平均値	ppm	0.001	0.001	0.001	0.000	0.000	0.000	0.001	0.000	0.000	0.000	0.001	0.001	0.000		
小豆総合事務所	1時間値が0.1ppmを越えた時間数	(時間)	0	0	0	0	0	0	0	0	0	0	0	0	0		
	1日平均値が0.04ppmを越えた日数	(日)	0	0	0	0	0	0	0	0	0	0	0	0	0		
	1時間値の最高値	ppm	0.005	0.003	0.006	0.004	0.010	0.004	0.005	0.003	0.003	0.008	0.004	0.004	0.010		
	日平均値の最高値	ppm	0.001	0.001	0.001	0.001	0.001	0.002	0.002	0.001	0.001	0.001	0.002	0.001	0.002		
	有効測定日数	(日)	30	31	29	31	31	30	31	28	31	31	29	31	363		
	測定時間	(時間)	714	737	706	737	736	714	737	685	738	736	690	738	8668		
	月平均値	ppm	0.001	0.001	0.001	0.001	0.000	0.000	0.001	0.001	0.001	0.001	0.001	0.001	0.001		
	1時間値が0.1ppmを越えた時間数	(時間)	0	0	0	0	0	0	0	0	0	0	0	0	0		
	1日平均値が0.04ppmを越えた日数	(日)	0	0	0	0	0	0	0	0	0	0	0	0	0		
	1時間値の最高値	ppm	0.008	0.004	0.007	0.009	0.011	0.007	0.006	0.005	0.007	0.006	0.007	0.007	0.011		
青ノ山	日平均値の最高値	ppm	0.002	0.002	0.002	0.002	0.002	0.002	0.002	0.002	0.002	0.002	0.002	0.003	0.003		
	有効測定日数	(日)	30	31	30	31	31	30	31	30	31	31	29	31	366		
	測定時間	(時間)	718	742	710	742	741	717	743	712	743	742	693	738	8741		
	月平均値	ppm	0.004	0.004	0.005	0.005	0.004	0.005	0.005	0.004	0.003	0.003	0.002	0.003	0.004		
	1時間値が0.1ppmを越えた時間数	(時間)	0	0	0	0	0	0	0	0	0	0	0	0	0		
	1日平均値が0.04ppmを越えた日数	(日)	0	0	0	0	0	0	0	0	0	0	0	0	0		
	1時間値の最高値	ppm	0.013	0.011	0.014	0.014	0.015	0.017	0.012	0.017	0.012	0.009	0.012	0.012	0.017		
	日平均値の最高値	ppm	0.006	0.006	0.009	0.007	0.009	0.007	0.006	0.006	0.006	0.005	0.005	0.005	0.009		

年間測定結果(令和5年度)

(2)窒素酸化物
項目:二酸化窒素

測定局名	用途地域	有効測定日数と割合		測定時間数と割合		年平均値 ppm	1時間値の 最高値 ppm	1時間値が 0.2ppmを超えた 時間と割合		1時間値が 0.1ppm以上 0.2ppm以下の 時間と割合		日平均値が 0.06ppm を超えた 日数と割合		日平均値が 0.04ppm以上 0.06ppm以下の 日数と割合		日平均値 の98%値 ppm	環境基準の長期的評価 による日平均値が 0.06ppmを超えた日数 日
		日	%	時間	%			時間	%	時間	%	日	%	日	%		
坂出市役所	住	363	99.2	8715	99.2	0.010	0.067	0	0.0	0	0.0	0	0.0	0	0.0	0.025	0
瀬居島	未	363	99.2	8665	98.6	0.010	0.064	0	0.0	0	0.0	0	0.0	0	0.0	0.022	0
林田出張所	未	363	99.2	8666	98.7	0.007	0.050	0	0.0	0	0.0	0	0.0	0	0.0	0.017	0
相模坊神社	未	363	99.2	8666	98.7	0.007	0.042	0	0.0	0	0.0	0	0.0	0	0.0	0.015	0
城坤小学校	住	243	66.4	5839	66.5	0.008	0.075	0	0.0	0	0.0	0	0.0	0	0.0	0.021	0
観音寺市役所	住	363	99.2	8668	98.7	0.006	0.035	0	0.0	0	0.0	0	0.0	0	0.0	0.014	0
※高松市役所	商	363	99.2	8667	98.7	0.011	0.065	0	0.0	0	0.0	0	0.0	0	0.0	0.025	0
高松競輪場	工	363	99.2	8668	98.7	0.010	0.069	0	0.0	0	0.0	0	0.0	0	0.0	0.026	0
※栗林公園前	商	364	99.5	8729	99.4	0.010	0.051	0	0.0	0	0.0	0	0.0	0	0.0	0.022	0
※鶴尾コミュニティセンター	住	362	98.9	8656	98.5	0.008	0.041	0	0.0	0	0.0	0	0.0	0	0.0	0.018	0
国分寺	住	361	98.6	8634	98.3	0.006	0.038	0	0.0	0	0.0	0	0.0	0	0.0	0.016	0
直島町役場	未	363	99.2	8699	99.0	0.008	0.065	0	0.0	0	0.0	0	0.0	0	0.0	0.017	0
東讃保健福祉事務所	他	363	99.2	8712	99.2	0.006	0.036	0	0.0	0	0.0	0	0.0	0	0.0	0.014	0
東部運動公園	未	362	98.9	8653	98.5	0.004	0.038	0	0.0	0	0.0	0	0.0	0	0.0	0.011	0
南消防署香川分署	商	363	99.2	8669	98.7	0.004	0.030	0	0.0	0	0.0	0	0.0	0	0.0	0.009	0
小豆総合事務所	他	363	99.2	8661	98.6	0.005	0.062	0	0.0	0	0.0	0	0.0	0	0.0	0.014	0
青ノ山	住	365	99.7	8742	99.5	0.006	0.049	0	0.0	0	0.0	0	0.0	0	0.0	0.019	0

※印は自動車排出ガス測定局を、その他は一般環境大気測定局を示す。

年間測定結果(令和5年度)

測定局名	用途地域	一酸化窒素(NO)						窒素酸化物(NO+NO2)									
		有効測定日数と割合		測定時間数と割合		年平均値		1時間値の最高値		日平均値の98%値		年平均値		1時間値の最高値		日平均値の98%値	
		日	%	時間	%	ppm	ppm	ppm	ppm	ppm	ppm	ppm	ppm	ppm	ppm	ppm	ppm
坂出市役所	住	363	99.2	8715	99.2	0.002	0.064	0.012	0.012	363	99.2	8715	99.2	0.011	0.095	0.037	84.2
瀬居島	未	363	99.2	8665	98.6	0.003	0.101	0.012	0.012	363	99.2	8665	98.6	0.012	0.130	0.032	79.1
林田出張所	未	363	99.2	8666	98.7	0.001	0.040	0.005	0.005	363	99.2	8666	98.7	0.009	0.074	0.023	86.6
相模坊神社	未	363	99.2	8666	98.7	0.001	0.032	0.004	0.004	363	99.2	8666	98.7	0.008	0.062	0.018	85.5
城坤小学校	住	243	66.4	5839	66.5	0.002	0.087	0.012	0.012	243	66.4	5839	66.5	0.010	0.117	0.031	75.7
観音寺市役所	住	363	99.2	8668	98.7	0.001	0.031	0.002	0.002	363	99.2	8668	98.7	0.006	0.058	0.015	89.2
※高松市役所	商	363	99.2	8667	98.7	0.003	0.069	0.010	0.010	363	99.2	8667	98.7	0.015	0.100	0.034	78.2
高松競輪場	工	363	99.2	8668	98.7	0.003	0.132	0.014	0.014	363	99.2	8668	98.7	0.013	0.195	0.038	79.4
※栗林公園前	商	364	99.5	8729	99.4	0.005	0.083	0.014	0.014	364	99.5	8729	99.4	0.015	0.114	0.036	68.7
※鶴尾コミュニティーセンター	住	362	98.9	8656	98.5	0.002	0.063	0.007	0.007	362	98.9	8656	98.5	0.010	0.087	0.029	79.7
国分寺	住	361	98.6	8634	98.3	0.001	0.035	0.005	0.005	361	98.6	8634	98.3	0.007	0.057	0.021	87.3
直島町役場	未	363	99.2	8699	99.0	0.002	0.066	0.008	0.008	363	99.2	8699	99.0	0.010	0.095	0.022	79.2
東讃保健福祉事務所	他	363	99.2	8712	99.2	0.002	0.038	0.005	0.005	363	99.2	8712	99.2	0.008	0.063	0.018	78.8
東部運動公園	未	362	98.9	8653	98.5	0.001	0.025	0.003	0.003	362	98.9	8653	98.5	0.005	0.048	0.014	88.0
南消防署香川分署	商	363	99.2	8669	98.7	0.000	0.016	0.001	0.001	363	99.2	8669	98.7	0.004	0.046	0.009	87.6
小豆総合事務所	他	363	99.2	8661	98.6	0.001	0.054	0.004	0.004	363	99.2	8661	98.6	0.006	0.078	0.018	86.8
青ノ山	住	365	99.7	8742	99.5	0.002	0.046	0.007	0.007	365	99.7	8742	99.5	0.007	0.078	0.025	77.3

※印は自動車排ガス測定高を、その他は一般環境大気測定高を示す。

月 間 測 定 結 果 (令 和 5 年 度)

二酸化窒素

測定局	項 目	令和5年												令和6年			年間値
		4月	5月	6月	7月	8月	9月	10月	11月	12月	1月	2月	3月				
坂出市役所	有効測定日数	(日)	30	31	29	31	31	30	31	29	31	30	29	31	31	363	
	測定時間	(時間)	718	742	709	742	741	718	741	711	741	718	711	742	742	8715	
	月平均値	ppm	0.013	0.010	0.011	0.011	0.006	0.006	0.007	0.010	0.011	0.011	0.011	0.011	0.010	0.010	
	1時間値の最高値	ppm	0.067	0.047	0.048	0.041	0.038	0.032	0.025	0.042	0.041	0.035	0.048	0.040	0.040	0.067	
	日平均値の最高値	ppm	0.029	0.015	0.028	0.019	0.012	0.010	0.012	0.019	0.025	0.025	0.027	0.018	0.029	0	
	1時間値が0.2ppmを超えた時間数	(時間)	0	0	0	0	0	0	0	0	0	0	0	0	0	0	
	1時間値が0.1ppm以上0.2ppm以下の時間数	(時間)	0	0	0	0	0	0	0	0	0	0	0	0	0	0	
	日平均値が0.06ppmを超えた日数	(日)	0	0	0	0	0	0	0	0	0	0	0	0	0	0	
	日平均値が0.04ppm以上0.06ppm以下の日数	(日)	0	0	0	0	0	0	0	0	0	0	0	0	0	0	
	有効測定日数	(日)	30	31	30	31	31	28	31	30	31	30	29	31	31	363	
瀬居高	測定時間	(時間)	714	736	714	737	738	684	735	714	738	729	688	738	738	8665	
	月平均値	ppm	0.013	0.011	0.013	0.012	0.006	0.006	0.007	0.008	0.010	0.010	0.010	0.011	0.010	0.010	
	1時間値の最高値	ppm	0.064	0.059	0.051	0.048	0.026	0.019	0.030	0.037	0.042	0.032	0.047	0.047	0.064	0.064	
	日平均値の最高値	ppm	0.026	0.023	0.026	0.017	0.012	0.010	0.012	0.014	0.022	0.023	0.023	0.022	0.026	0.026	
	1時間値が0.2ppmを超えた時間数	(時間)	0	0	0	0	0	0	0	0	0	0	0	0	0	0	
	1時間値が0.1ppm以上0.2ppm以下の時間数	(時間)	0	0	0	0	0	0	0	0	0	0	0	0	0	0	
	日平均値が0.06ppmを超えた日数	(日)	0	0	0	0	0	0	0	0	0	0	0	0	0	0	
	日平均値が0.04ppm以上0.06ppm以下の日数	(日)	0	0	0	0	0	0	0	0	0	0	0	0	0	0	
	有効測定日数	(日)	0	0	0	0	0	0	0	0	0	0	0	0	0	0	
	林田出張所	測定時間	(時間)	714	736	714	737	708	713	736	714	738	729	690	737	8666	
月平均値		ppm	0.009	0.007	0.008	0.005	0.005	0.005	0.007	0.008	0.009	0.009	0.008	0.008	0.007	0.007	
1時間値の最高値		ppm	0.050	0.043	0.046	0.036	0.021	0.018	0.021	0.026	0.036	0.044	0.041	0.033	0.050	0.050	
日平均値の最高値		ppm	0.019	0.012	0.020	0.013	0.009	0.008	0.012	0.014	0.020	0.021	0.024	0.015	0.024	0.024	
1時間値が0.2ppmを超えた時間数		(時間)	0	0	0	0	0	0	0	0	0	0	0	0	0	0	
1時間値が0.1ppm以上0.2ppm以下の時間数		(時間)	0	0	0	0	0	0	0	0	0	0	0	0	0	0	
日平均値が0.06ppmを超えた日数		(日)	0	0	0	0	0	0	0	0	0	0	0	0	0	0	
日平均値が0.04ppm以上0.06ppm以下の日数		(日)	0	0	0	0	0	0	0	0	0	0	0	0	0	0	
有効測定日数		(日)	30	31	30	31	29	30	31	30	31	30	29	31	31	363	
相模坊神社		測定時間	(時間)	714	736	713	737	738	683	736	714	736	731	690	738	8666	
	月平均値	ppm	0.008	0.007	0.008	0.007	0.004	0.005	0.005	0.006	0.007	0.007	0.007	0.007	0.007	0.007	
	1時間値の最高値	ppm	0.042	0.033	0.041	0.025	0.022	0.020	0.022	0.029	0.034	0.034	0.039	0.029	0.042	0.042	
	日平均値の最高値	ppm	0.016	0.014	0.013	0.011	0.011	0.009	0.010	0.012	0.019	0.017	0.021	0.013	0.021	0.021	
	1時間値が0.2ppmを超えた時間数	(時間)	0	0	0	0	0	0	0	0	0	0	0	0	0	0	
	1時間値が0.1ppm以上0.2ppm以下の時間数	(時間)	0	0	0	0	0	0	0	0	0	0	0	0	0	0	
	日平均値が0.06ppmを超えた日数	(日)	0	0	0	0	0	0	0	0	0	0	0	0	0	0	
	日平均値が0.04ppm以上0.06ppm以下の日数	(日)	0	0	0	0	0	0	0	0	0	0	0	0	0	0	
	有効測定日数	(日)	0	0	0	0	0	0	0	0	0	0	0	0	0	0	

※印は自動車排出ガス測定局を、その他は一般環境大気測定局を示す。

月 間 測 定 結 果 (令 和 5 年 度)

二酸化窒素

測定局	項 目	令和5年												令和6年			年間値
		4月	5月	6月	7月	8月	9月	10月	11月	12月	1月	2月	3月				
城坤小学校	有効測定日数	(日)	30	31	29	31	31	31	30	31	30	/			年間値		
	測定時間	(時間)	718	742	713	742	740	716	742	715							
	月平均値	ppm	0.010	0.008	0.011	0.011	0.005	0.005	0.005	0.007							
	1時間値の最高値	ppm	0.068	0.075	0.050	0.066	0.033	0.018	0.022	0.044							
	1時間値が0.2ppmを超えた時間数	(時間)	0	0	0	0	0	0	0	0							
	1時間値が0.1ppm以上0.2ppm以下の時間数	(時間)	0	0	0	0	0	0	0	0							
	日平均値が0.06ppmを超えた日数	(日)	0	0	0	0	0	0	0	0							
	日平均値が0.04ppm以上0.06ppm以下の日数	(日)	0	0	0	0	0	0	0	0							
	有効測定日数	(日)	30	31	29	31	31	30	31	30							
	測定時間	(時間)	714	737	708	737	738	711	737	714							
	月平均値	ppm	0.007	0.005	0.006	0.005	0.003	0.004	0.005	0.006							
	1時間値の最高値	ppm	0.034	0.027	0.035	0.021	0.015	0.012	0.017	0.018							
1時間値が0.2ppmを超えた時間数	(時間)	0	0	0	0	0	0	0	0								
1時間値が0.1ppm以上0.2ppm以下の時間数	(時間)	0	0	0	0	0	0	0	0								
日平均値が0.06ppmを超えた日数	(日)	0	0	0	0	0	0	0	0								
日平均値が0.04ppm以上0.06ppm以下の日数	(日)	0	0	0	0	0	0	0	0								
有効測定日数	(日)	30	31	30	31	29	30	31	30								
測定時間	(時間)	714	736	714	737	707	714	736	714								
月平均値	ppm	0.013	0.012	0.014	0.012	0.007	0.007	0.009	0.012								
1時間値の最高値	ppm	0.058	0.056	0.049	0.065	0.035	0.025	0.033	0.038								
1時間値が0.2ppmを超えた時間数	(時間)	0	0	0	0	0	0	0	0								
1時間値が0.1ppm以上0.2ppm以下の時間数	(時間)	0	0	0	0	0	0	0	0								
日平均値が0.06ppmを超えた日数	(日)	0	0	0	0	0	0	0	0								
日平均値が0.04ppm以上0.06ppm以下の日数	(日)	0	0	0	0	0	0	0	0								
有効測定日数	(日)	30	31	30	29	31	30	31	30								
測定時間	(時間)	714	736	714	707	738	714	736	714								
月平均値	ppm	0.013	0.012	0.014	0.014	0.006	0.005	0.007	0.009								
1時間値の最高値	ppm	0.065	0.052	0.060	0.069	0.031	0.035	0.033	0.031								
1時間値が0.2ppmを超えた時間数	(時間)	0	0	0	0	0	0	0	0								
1時間値が0.1ppm以上0.2ppm以下の時間数	(時間)	0	0	0	0	0	0	0	0								
日平均値が0.06ppmを超えた日数	(日)	0	0	0	0	0	0	0	0								
日平均値が0.04ppm以上0.06ppm以下の日数	(日)	0	0	0	0	0	0	0	0								

※印は自動車排出ガス測定局を、その他は一般環境大気測定局を示す。

月 間 測 定 結 果 (令 和 5 年 度)

二酸化窒素

測定局	項 目	令和5年												令和6年			年間値
		4月	5月	6月	7月	8月	9月	10月	11月	12月	1月	2月	3月				
※栗林公園前	有効測定日数	(日)	30	31	30	31	31	30	31	28	31	28	31	31	29	31	364
	測定時間	(時間)	718	741	718	742	742	718	741	689	742	689	742	742	694	742	8729
	月平均値	ppm	0.011	0.011	0.012	0.011	0.006	0.007	0.009	0.011	0.013	0.011	0.013	0.012	0.012	0.011	0.010
	1時間値の最高値	ppm	0.038	0.051	0.041	0.031	0.028	0.021	0.029	0.034	0.044	0.034	0.044	0.038	0.039	0.039	0.051
	1時間値が0.2ppmを超えた時間数	(時間)	0.023	0.018	0.025	0.015	0.011	0.010	0.014	0.019	0.025	0.019	0.025	0.025	0.027	0.021	0.027
	1時間値が0.1ppm以上0.2ppm以下の時間数	(時間)	0	0	0	0	0	0	0	0	0	0	0	0	0	0	0
	日平均値が0.06ppmを超えた日数	(日)	0	0	0	0	0	0	0	0	0	0	0	0	0	0	0
	日平均値が0.04ppm以上0.06ppm以下の日数	(日)	0	0	0	0	0	0	0	0	0	0	0	0	0	0	0
	有効測定日数	(日)	30	31	30	31	29	29	31	30	31	30	31	31	28	31	362
	測定時間	(時間)	714	736	714	737	705	706	737	713	738	713	738	737	681	738	8656
	月平均値	ppm	0.008	0.007	0.007	0.006	0.004	0.005	0.007	0.009	0.011	0.009	0.011	0.010	0.009	0.008	0.008
	1時間値の最高値	ppm	0.034	0.025	0.035	0.023	0.027	0.014	0.027	0.033	0.041	0.027	0.041	0.035	0.030	0.037	0.041
1時間値が0.2ppmを超えた時間数	(時間)	0	0	0	0	0	0	0	0	0	0	0	0	0	0	0	
1時間値が0.1ppm以上0.2ppm以下の時間数	(時間)	0	0	0	0	0	0	0	0	0	0	0	0	0	0	0	
日平均値が0.06ppmを超えた日数	(日)	0	0	0	0	0	0	0	0	0	0	0	0	0	0	0	
日平均値が0.04ppm以上0.06ppm以下の日数	(日)	0	0	0	0	0	0	0	0	0	0	0	0	0	0	0	
有効測定日数	(日)	30	31	30	29	31	30	30	31	30	30	31	30	29	30	361	
測定時間	(時間)	714	736	712	705	738	714	737	713	738	713	738	729	690	708	8634	
月平均値	ppm	0.007	0.005	0.006	0.005	0.003	0.004	0.006	0.007	0.009	0.007	0.009	0.008	0.008	0.006	0.006	
1時間値の最高値	ppm	0.032	0.024	0.026	0.021	0.014	0.012	0.026	0.029	0.033	0.029	0.033	0.031	0.038	0.030	0.038	
1時間値が0.2ppmを超えた時間数	(時間)	0.017	0.009	0.013	0.009	0.006	0.006	0.010	0.014	0.020	0.010	0.020	0.022	0.022	0.013	0.022	
1時間値が0.1ppm以上0.2ppm以下の時間数	(時間)	0	0	0	0	0	0	0	0	0	0	0	0	0	0	0	
日平均値が0.06ppmを超えた日数	(日)	0	0	0	0	0	0	0	0	0	0	0	0	0	0	0	
日平均値が0.04ppm以上0.06ppm以下の日数	(日)	0	0	0	0	0	0	0	0	0	0	0	0	0	0	0	
有効測定日数	(日)	30	31	28	31	31	30	31	30	31	30	30	31	29	31	363	
測定時間	(時間)	716	739	691	739	740	716	739	716	734	739	716	734	692	738	8699	
月平均値	ppm	0.010	0.010	0.010	0.009	0.005	0.005	0.005	0.007	0.009	0.007	0.009	0.008	0.008	0.007	0.008	
1時間値の最高値	ppm	0.046	0.060	0.057	0.065	0.028	0.019	0.019	0.023	0.038	0.019	0.023	0.038	0.038	0.034	0.065	
1時間値が0.2ppmを超えた時間数	(時間)	0.018	0.019	0.017	0.015	0.009	0.008	0.010	0.014	0.018	0.010	0.014	0.018	0.019	0.017	0.020	
1時間値が0.1ppm以上0.2ppm以下の時間数	(時間)	0	0	0	0	0	0	0	0	0	0	0	0	0	0	0	
日平均値が0.06ppmを超えた日数	(日)	0	0	0	0	0	0	0	0	0	0	0	0	0	0	0	
日平均値が0.04ppm以上0.06ppm以下の日数	(日)	0	0	0	0	0	0	0	0	0	0	0	0	0	0	0	

※印は自動車排出ガス測定局を、その他は一般環境大気測定局を示す。

月 間 測 定 結 果 (令 和 5 年 度)

二酸化窒素

測定局	項 目	令和5年												令和6年			年間値
		4月	5月	6月	7月	8月	9月	10月	11月	12月	1月	2月	3月				
東横保徳福祉事務所	有効測定日数	(日)	30	31	29	31	31	31	30	29	31	31	29	31	363		
	測定時間	(時間)	718	742	710	741	742	714	742	718	713	741	690	741	8712		
	月平均値	ppm	0.008	0.006	0.007	0.006	0.003	0.004	0.005	0.007	0.008	0.007	0.007	0.007	0.006		
	1時間値の最高値	ppm	0.028	0.027	0.027	0.025	0.015	0.021	0.027	0.035	0.028	0.033	0.036	0.029	0.036		
	1時間値が0.2ppmを超えた時間数	(時間)	0	0	0	0	0	0	0	0	0	0	0	0	0		
	1時間値が0.1ppm以上0.2ppm以下の時間数	(時間)	0	0	0	0	0	0	0	0	0	0	0	0	0		
	日平均値が0.06ppmを超えた日数	(日)	0	0	0	0	0	0	0	0	0	0	0	0	0		
	日平均値が0.04ppm以上0.06ppm以下の日数	(日)	0	0	0	0	0	0	0	0	0	0	0	0	0		
	有効測定日数	(日)	30	31	29	31	29	30	31	30	31	30	29	31	362		
	測定時間	(時間)	714	732	705	735	708	714	736	714	738	729	690	738	8653		
東部運動公園	月平均値	ppm	0.005	0.004	0.004	0.006	0.002	0.003	0.003	0.004	0.006	0.006	0.006	0.005	0.004		
	1時間値の最高値	ppm	0.032	0.025	0.022	0.038	0.020	0.023	0.011	0.021	0.026	0.031	0.036	0.028	0.038		
	日平均値の最高値	ppm	0.010	0.007	0.011	0.012	0.006	0.004	0.005	0.008	0.014	0.021	0.020	0.009	0.021		
	1時間値が0.2ppmを超えた時間数	(時間)	0	0	0	0	0	0	0	0	0	0	0	0	0		
	1時間値が0.1ppm以上0.2ppm以下の時間数	(時間)	0	0	0	0	0	0	0	0	0	0	0	0	0		
	日平均値が0.06ppmを超えた日数	(日)	0	0	0	0	0	0	0	0	0	0	0	0	0		
	日平均値が0.04ppm以上0.06ppm以下の日数	(日)	0	0	0	0	0	0	0	0	0	0	0	0	0		
	有効測定日数	(日)	0	0	0	0	0	0	0	0	0	0	0	0	0		
	測定時間	(時間)	30	31	30	31	29	30	31	30	31	30	29	31	363		
	測定時間	(時間)	714	736	714	737	708	714	737	713	738	730	690	738	8669		
南消防署香川分署	月平均値	ppm	0.004	0.003	0.004	0.003	0.002	0.002	0.003	0.004	0.005	0.005	0.005	0.004	0.004		
	1時間値の最高値	ppm	0.017	0.016	0.024	0.016	0.007	0.012	0.009	0.014	0.028	0.030	0.026	0.022	0.030		
	日平均値の最高値	ppm	0.007	0.005	0.007	0.005	0.003	0.005	0.004	0.006	0.013	0.016	0.016	0.009	0.016		
	1時間値が0.2ppmを超えた時間数	(時間)	0	0	0	0	0	0	0	0	0	0	0	0	0		
	1時間値が0.1ppm以上0.2ppm以下の時間数	(時間)	0	0	0	0	0	0	0	0	0	0	0	0	0		
	日平均値が0.06ppmを超えた日数	(日)	0	0	0	0	0	0	0	0	0	0	0	0	0		
	日平均値が0.04ppm以上0.06ppm以下の日数	(日)	0	0	0	0	0	0	0	0	0	0	0	0	0		
	有効測定日数	(日)	30	31	29	31	31	30	31	28	31	31	29	31	363		
	測定時間	(時間)	714	737	704	737	736	714	737	683	738	733	690	738	8661		
	測定時間	(時間)	0.007	0.005	0.007	0.006	0.002	0.003	0.004	0.005	0.007	0.006	0.006	0.006	0.005	0.005	
小豆総合事務所	月平均値	ppm	0.055	0.033	0.041	0.029	0.020	0.016	0.015	0.023	0.027	0.036	0.048	0.062	0.062		
	1時間値の最高値	ppm	0.018	0.010	0.013	0.013	0.006	0.005	0.006	0.009	0.014	0.020	0.018	0.014	0.020		
	日平均値の最高値	ppm	0	0	0	0	0	0	0	0	0	0	0	0	0		
	1時間値が0.2ppmを超えた時間数	(時間)	0	0	0	0	0	0	0	0	0	0	0	0	0		
	1時間値が0.1ppm以上0.2ppm以下の時間数	(時間)	0	0	0	0	0	0	0	0	0	0	0	0	0		
	日平均値が0.06ppmを超えた日数	(日)	0	0	0	0	0	0	0	0	0	0	0	0	0		
	日平均値が0.04ppm以上0.06ppm以下の日数	(日)	0	0	0	0	0	0	0	0	0	0	0	0	0		
	有効測定日数	(日)	0	0	0	0	0	0	0	0	0	0	0	0	0		
	測定時間	(時間)	0	0	0	0	0	0	0	0	0	0	0	0	0		
	測定時間	(時間)	0	0	0	0	0	0	0	0	0	0	0	0	0		

※印は自動車排出ガス測定局を、その他は一般環境大気測定局を示す。

月 間 測 定 結 果 (令 和 5 年 度)

二酸化窒素

測定局	項 目	令和5年												令和6年			年間値
		4月	5月	6月	7月	8月	9月	10月	11月	12月	1月	2月	3月				
青ノ山	有効測定日数	(日)	30	31	29	31	31	30	31	31	30	31	31	29	31	31	365
	測定時間	(時間)	718	742	709	742	741	717	742	742	712	742	742	693	742	742	8742
	月平均値	ppm	0.008	0.005	0.008	0.007	0.004	0.004	0.003	0.003	0.005	0.006	0.006	0.007	0.005	0.005	0.006
	1時間値の最高値	ppm	0.049	0.032	0.043	0.039	0.016	0.016	0.017	0.017	0.029	0.041	0.035	0.044	0.041	0.041	0.049
	日平均値の最高値	ppm	0.023	0.013	0.019	0.014	0.008	0.006	0.005	0.005	0.010	0.019	0.023	0.026	0.014	0.014	0.026
	1時間値が0.2ppmを超えた時間数	(時間)	0	0	0	0	0	0	0	0	0	0	0	0	0	0	0
	1時間値が0.1ppm以上0.2ppm以下の時間数	(時間)	0	0	0	0	0	0	0	0	0	0	0	0	0	0	0
	日平均値が0.06ppmを超えた日数	(日)	0	0	0	0	0	0	0	0	0	0	0	0	0	0	0
	日平均値が0.04ppm以上0.06ppm以下の日数	(日)	0	0	0	0	0	0	0	0	0	0	0	0	0	0	0

※印は自動車排出ガス測定局を、その他は一般環境大気測定局を示す。

月 間 測 定 結 果 (令 和 5 年 度)

一酸化窒素

測 定 局	項 目	令 和 15 年												令 和 16 年			年 間 値
		4月	5月	6月	7月	8月	9月	10月	11月	12月	1月	2月	3月				
坂出市役所	有効測定日数	(日)	30	31	29	31	31	30	31	31	30	29	31	29	31	31	363
	測定時間	(時間)	718	742	709	742	741	718	741	718	711	711	741	692	742	742	8715
	月平均値	ppm	0.002	0.001	0.003	0.003	0.001	0.001	0.001	0.001	0.001	0.002	0.003	0.002	0.003	0.001	0.002
	1時間値の最高値	ppm	0.054	0.028	0.044	0.040	0.043	0.043	0.013	0.013	0.026	0.042	0.051	0.064	0.038	0.064	0.064
	日平均値の最高値	ppm	0.010	0.004	0.012	0.011	0.005	0.003	0.002	0.002	0.005	0.013	0.012	0.021	0.004	0.021	0.021
	有効測定日数	(日)	30	31	30	31	31	28	31	30	31	31	30	29	31	31	363
瀬居島	測定時間	(時間)	714	736	714	737	738	684	735	714	738	729	688	738	738	8665	
	月平均値	ppm	0.003	0.002	0.005	0.005	0.002	0.002	0.001	0.001	0.003	0.003	0.002	0.002	0.002	0.003	
	1時間値の最高値	ppm	0.050	0.041	0.101	0.101	0.029	0.028	0.018	0.023	0.036	0.023	0.038	0.062	0.101	0.101	
	日平均値の最高値	ppm	0.013	0.010	0.019	0.016	0.005	0.005	0.003	0.004	0.011	0.009	0.012	0.009	0.009	0.019	
	有効測定日数	(日)	30	31	30	31	29	30	31	31	31	30	29	31	31	31	363
	測定時間	(時間)	714	736	714	737	708	713	736	714	738	729	690	737	8666	8666	
林田出張所	月平均値	ppm	0.001	0.001	0.002	0.002	0.001	0.001	0.001	0.001	0.001	0.002	0.001	0.002	0.001	0.001	
	1時間値の最高値	ppm	0.036	0.021	0.030	0.040	0.008	0.011	0.015	0.016	0.028	0.028	0.030	0.013	0.040	0.040	
	日平均値の最高値	ppm	0.008	0.002	0.006	0.006	0.002	0.003	0.002	0.003	0.009	0.008	0.008	0.002	0.009	0.009	
	有効測定日数	(日)	30	31	30	31	31	28	31	30	31	30	29	31	31	363	
	測定時間	(時間)	714	736	713	737	738	683	736	714	736	731	690	738	8666	8666	
	月平均値	ppm	0.001	0.001	0.002	0.002	0.002	0.001	0.001	0.001	0.001	0.001	0.001	0.001	0.001	0.001	
相模坊神社	1時間値の最高値	ppm	0.027	0.018	0.030	0.032	0.016	0.017	0.009	0.011	0.018	0.016	0.023	0.009	0.032	0.032	
	日平均値の最高値	ppm	0.005	0.003	0.006	0.005	0.003	0.003	0.001	0.002	0.006	0.006	0.006	0.002	0.006	0.006	
	有効測定日数	(日)	30	31	29	31	31	30	31	30	31	30	29	31	31	363	
	測定時間	(時間)	718	742	713	742	740	716	742	715	742	715	742	715	742	715	
	月平均値	ppm	0.003	0.002	0.004	0.004	0.002	0.002	0.001	0.001	0.001	0.001	0.001	0.001	0.001	0.001	
	1時間値の最高値	ppm	0.062	0.043	0.087	0.059	0.030	0.008	0.010	0.010	0.025	0.010	0.010	0.025	0.031	0.031	
城坤小学校	日平均値の最高値	ppm	0.013	0.005	0.017	0.018	0.008	0.002	0.003	0.003	0.003	0.003	0.003	0.003	0.002	0.002	
	有効測定日数	(日)	30	31	29	31	31	30	31	30	31	30	29	31	31	363	
	測定時間	(時間)	718	742	713	742	740	716	742	715	742	715	742	715	742	715	
	月平均値	ppm	0.003	0.002	0.004	0.004	0.002	0.002	0.001	0.001	0.001	0.001	0.001	0.001	0.001	0.001	
	1時間値の最高値	ppm	0.062	0.043	0.087	0.059	0.030	0.008	0.010	0.010	0.025	0.010	0.010	0.025	0.031	0.031	
	日平均値の最高値	ppm	0.013	0.005	0.017	0.018	0.008	0.002	0.003	0.003	0.003	0.003	0.003	0.003	0.002	0.002	
観音寺市役所	有効測定日数	(日)	30	31	29	31	31	30	31	30	31	30	29	31	31	363	
	測定時間	(時間)	714	737	708	737	738	711	737	714	708	736	690	738	8668	8668	
	月平均値	ppm	0.001	0.000	0.001	0.001	0.001	0.001	0.000	0.001	0.001	0.001	0.001	0.000	0.001	0.001	
	1時間値の最高値	ppm	0.007	0.005	0.023	0.013	0.010	0.007	0.007	0.010	0.012	0.016	0.031	0.024	0.031	0.031	
	日平均値の最高値	ppm	0.002	0.001	0.003	0.003	0.002	0.002	0.001	0.001	0.002	0.003	0.003	0.001	0.001	0.001	
	有効測定日数	(日)	30	31	30	31	29	30	31	30	31	30	28	31	31	363	
※高松市役所	測定時間	(時間)	714	736	714	737	707	714	736	714	738	737	682	738	8667	8667	
	月平均値	ppm	0.002	0.002	0.003	0.004	0.003	0.002	0.002	0.004	0.005	0.004	0.004	0.002	0.003	0.003	
	1時間値の最高値	ppm	0.030	0.036	0.050	0.027	0.027	0.020	0.030	0.036	0.046	0.057	0.069	0.019	0.069	0.069	
	日平均値の最高値	ppm	0.006	0.006	0.010	0.006	0.010	0.005	0.005	0.008	0.013	0.018	0.017	0.005	0.018	0.018	
	有効測定日数	(日)	30	31	30	31	31	30	31	30	31	30	29	31	31	363	
	測定時間	(時間)	714	736	714	737	707	714	736	714	738	737	682	738	8667	8667	

※印は自動車排出ガス測定局を、その他は一般環境大気測定局を示す。

月 間 測 定 結 果 (令 和 5 年 度)

一酸化窒素

測 定 局	項 目	令和15年												令和16年			年間値
		4月	5月	6月	7月	8月	9月	10月	11月	12月	1月	2月	3月				
高松競輪場	有効測定日数	30	31	30	29	31	30	31	30	31	30	31	30	29	31	363	
	測定時間	714	736	714	707	738	714	736	714	738	730	690	737	868	868		
	月平均値	0.003	0.002	0.004	0.005	0.003	0.001	0.001	0.002	0.003	0.003	0.004	0.001	0.003	0.003	0.003	
	1時間値の最高値	0.132	0.075	0.085	0.069	0.105	0.035	0.032	0.037	0.097	0.050	0.061	0.030	0.132	0.132	0.132	
	日平均値の最高値	0.014	0.012	0.014	0.013	0.008	0.004	0.003	0.003	0.015	0.019	0.019	0.005	0.019	0.019	0.019	
※栗林公園前	有効測定日数	30	31	30	31	31	30	31	28	31	31	29	31	29	31	364	
	測定時間	718	741	718	742	742	718	741	689	742	742	694	742	742	742	8729	
	月平均値	0.004	0.003	0.005	0.004	0.004	0.004	0.003	0.006	0.007	0.006	0.007	0.004	0.004	0.004	0.005	
	1時間値の最高値	0.030	0.030	0.047	0.025	0.025	0.028	0.030	0.048	0.061	0.044	0.083	0.029	0.083	0.029	0.083	
	日平均値の最高値	0.009	0.008	0.013	0.007	0.008	0.008	0.007	0.017	0.018	0.021	0.020	0.008	0.008	0.008	0.021	
※鶴尾コミュニケーション	有効測定日数	30	31	30	31	29	31	31	30	31	31	28	31	28	31	362	
	測定時間	714	736	714	737	705	706	737	713	738	737	681	738	681	738	8656	
	月平均値	0.001	0.001	0.001	0.002	0.001	0.001	0.001	0.003	0.004	0.003	0.003	0.001	0.002	0.001	0.002	
	1時間値の最高値	0.017	0.010	0.015	0.013	0.011	0.019	0.029	0.040	0.050	0.035	0.063	0.022	0.063	0.022	0.063	
	日平均値の最高値	0.003	0.003	0.004	0.003	0.003	0.005	0.004	0.011	0.011	0.014	0.013	0.003	0.014	0.003	0.014	
国分寺	有効測定日数	30	31	30	29	31	30	31	30	31	30	29	31	29	29	361	
	測定時間	714	736	712	705	738	714	737	713	738	729	690	708	690	708	8634	
	月平均値	0.000	0.000	0.001	0.001	0.001	0.001	0.001	0.001	0.002	0.002	0.002	0.000	0.002	0.000	0.001	
	1時間値の最高値	0.010	0.007	0.010	0.015	0.009	0.010	0.014	0.034	0.035	0.034	0.034	0.011	0.035	0.011	0.035	
	日平均値の最高値	0.001	0.001	0.002	0.002	0.003	0.002	0.002	0.007	0.006	0.009	0.007	0.001	0.006	0.001	0.009	
直島町役場	有効測定日数	30	31	28	31	31	30	31	30	30	31	29	31	29	31	363	
	測定時間	716	739	691	739	740	716	739	716	734	739	692	738	692	738	8699	
	月平均値	0.001	0.002	0.003	0.004	0.002	0.002	0.001	0.002	0.002	0.002	0.002	0.001	0.002	0.001	0.002	
	1時間値の最高値	0.019	0.033	0.036	0.066	0.025	0.014	0.015	0.033	0.041	0.033	0.032	0.051	0.032	0.051	0.066	
	日平均値の最高値	0.004	0.007	0.012	0.016	0.005	0.004	0.003	0.008	0.007	0.012	0.010	0.008	0.010	0.008	0.016	
東讃保健福祉事務所	有効測定日数	30	31	29	31	31	30	31	30	29	31	29	31	29	31	363	
	測定時間	718	742	710	741	742	714	742	718	713	741	690	741	690	741	8712	
	月平均値	0.001	0.001	0.001	0.002	0.002	0.002	0.001	0.002	0.002	0.002	0.002	0.002	0.002	0.002	0.002	
	1時間値の最高値	0.011	0.019	0.022	0.015	0.016	0.014	0.015	0.035	0.024	0.028	0.038	0.036	0.038	0.036	0.038	
	日平均値の最高値	0.002	0.003	0.004	0.004	0.004	0.003	0.002	0.007	0.005	0.010	0.015	0.005	0.010	0.005	0.015	
東部運動公園	有効測定日数	30	31	29	31	29	30	31	30	31	30	29	31	29	31	362	
	測定時間	714	732	705	735	708	714	736	714	738	729	690	738	690	738	8653	
	月平均値	0.001	0.000	0.001	0.001	0.000	0.000	0.000	0.000	0.001	0.001	0.001	0.000	0.001	0.000	0.001	
	1時間値の最高値	0.009	0.008	0.025	0.015	0.008	0.003	0.004	0.008	0.018	0.014	0.015	0.005	0.015	0.005	0.025	
	日平均値の最高値	0.002	0.001	0.005	0.003	0.003	0.001	0.001	0.002	0.004	0.006	0.004	0.001	0.004	0.001	0.006	

※印は自動車排出ガス測定局を、その他は一般環境大気測定局を示す。

月間測定結果(令和5年度)

一酸化窒素

測定局	項目	令和5年												令和6年			年間値
		4月	5月	6月	7月	8月	9月	10月	11月	12月	1月	2月	3月				
南消防署香川分署	有効測定日数	30	31	30	31	29	30	31	30	31	31	30	29	31	363		
	測定時間	714	736	714	737	708	714	737	713	738	730	690	738	8669			
	月平均値	0.000	0.000	0.000	0.000	0.000	0.000	0.000	0.000	0.000	0.001	0.001	0.001	0.000			
	1時間値の最高値	0.006	0.008	0.012	0.009	0.007	0.011	0.010	0.010	0.006	0.010	0.016	0.013	0.016			
小豆総合事務所	日平均値の最高値	0.001	0.001	0.002	0.001	0.001	0.001	0.001	0.001	0.004	0.006	0.004	0.006				
	有効測定日数	30	31	29	31	31	30	31	28	31	31	29	31	363			
	測定時間	714	737	704	737	736	714	737	683	738	733	690	738	8661			
	月平均値	0.001	0.001	0.001	0.001	0.001	0.000	0.000	0.001	0.001	0.001	0.001	0.001				
青ノ山	1時間値の最高値	0.012	0.013	0.054	0.029	0.020	0.005	0.005	0.012	0.014	0.020	0.029	0.054				
	日平均値の最高値	0.002	0.002	0.007	0.004	0.002	0.001	0.001	0.002	0.004	0.005	0.007	0.007				
	有効測定日数	30	31	29	31	31	30	31	30	31	31	29	31	365			
	測定時間	718	742	709	742	741	717	742	712	742	742	693	742	8742			
※印は自動車排出ガス測定局を、その他は一般環境大気測定局を示す。	月平均値	0.002	0.001	0.002	0.002	0.001	0.001	0.001	0.001	0.002	0.002	0.003	0.002				
	1時間値の最高値	0.027	0.012	0.046	0.039	0.014	0.011	0.007	0.014	0.037	0.042	0.042	0.046				
	日平均値の最高値	0.007	0.003	0.011	0.009	0.003	0.003	0.002	0.004	0.011	0.013	0.015	0.015				

月 間 測 定 結 果 (令 和 5 年 度)

窒素酸化物

測定局	項 目	令和5年												令和6年			年間値
		4月	5月	6月	7月	8月	9月	10月	11月	12月	1月	2月	3月				
坂出市役所	有効測定日数	(日)	30	31	29	31	31	30	31	31	30	29	31	31	31	363	
	測定時間	(時間)	718	742	709	742	741	718	741	711	718	692	742	742	742	8715	
	月平均値	ppm	0.015	0.011	0.014	0.013	0.007	0.008	0.011	0.014	0.013	0.014	0.011	0.011	0.011	0.011	
	1時間値の最高値	ppm	0.095	0.075	0.086	0.064	0.081	0.042	0.033	0.066	0.038	0.093	0.071	0.095	0.095		
	日平均値の最高値	ppm	0.037	0.018	0.040	0.030	0.017	0.011	0.013	0.023	0.038	0.048	0.021	0.048	0.048		
	月平均値 NO ₂ /(NO+NO ₂)	(%)	85.8	90.9	81.8	79.2	80.9	86.8	92.0	86.3	81.7	77.1	91.0	84.2	84.2		
	有効測定日数	(日)	30	31	30	31	31	28	31	30	31	29	31	31	363		
	測定時間	(時間)	714	736	714	737	738	684	735	714	738	688	738	738	8665		
	月平均値	ppm	0.016	0.013	0.018	0.017	0.008	0.008	0.008	0.010	0.013	0.012	0.013	0.012	0.012		
	1時間値の最高値	ppm	0.100	0.077	0.130	0.130	0.045	0.040	0.036	0.049	0.068	0.053	0.109	0.130	0.130		
日平均値の最高値	ppm	0.035	0.030	0.038	0.030	0.017	0.013	0.013	0.018	0.033	0.035	0.030	0.038	0.038			
月平均値 NO ₂ /(NO+NO ₂)	(%)	80.9	83.3	74.1	67.9	74.2	81.1	86.9	85.9	79.4	79.3	85.5	79.1	79.1			
有効測定日数	(日)	30	31	30	31	29	30	31	30	31	29	31	31	363			
測定時間	(時間)	714	736	714	737	708	713	736	714	738	690	737	8666	8666			
月平均値	ppm	0.011	0.008	0.010	0.007	0.006	0.006	0.008	0.009	0.011	0.010	0.008	0.009	0.009			
1時間値の最高値	ppm	0.074	0.044	0.074	0.071	0.021	0.023	0.035	0.039	0.062	0.060	0.046	0.074	0.074			
日平均値の最高値	ppm	0.023	0.014	0.026	0.018	0.010	0.009	0.013	0.017	0.030	0.029	0.016	0.032	0.032			
月平均値 NO ₂ /(NO+NO ₂)	(%)	87.5	91.0	84.1	74.5	85.0	85.2	92.0	89.9	86.0	85.8	92.4	86.6	86.6			
有効測定日数	(日)	30	31	30	31	31	28	31	30	31	30	31	31	363			
測定時間	(時間)	714	736	713	737	738	683	736	714	736	690	738	8666	8666			
月平均値	ppm	0.009	0.007	0.010	0.009	0.006	0.006	0.006	0.007	0.008	0.008	0.008	0.008	0.008			
1時間値の最高値	ppm	0.058	0.044	0.057	0.048	0.027	0.024	0.026	0.035	0.052	0.042	0.035	0.062	0.062			
日平均値の最高値	ppm	0.019	0.015	0.015	0.014	0.013	0.010	0.011	0.014	0.024	0.023	0.015	0.026	0.026			
月平均値 NO ₂ /(NO+NO ₂)	(%)	88.4	89.1	82.4	76.4	73.0	80.7	92.1	88.1	88.3	88.3	92.5	85.5	85.5			
有効測定日数	(日)	30	31	29	31	31	30	31	30	31	29	31	31	363			
測定時間	(時間)	718	742	713	742	740	716	742	715	715	715	738	8668	8668			
月平均値	ppm	0.013	0.010	0.015	0.015	0.007	0.006	0.006	0.009	0.007	0.007	0.008	0.006	0.006			
1時間値の最高値	ppm	0.107	0.117	0.116	0.091	0.051	0.024	0.031	0.064	0.064	0.064	0.041	0.058	0.058			
日平均値の最高値	ppm	0.034	0.025	0.030	0.040	0.020	0.010	0.010	0.020	0.014	0.023	0.015	0.027	0.027			
月平均値 NO ₂ /(NO+NO ₂)	(%)	75.4	82.3	74.7	70.5	74.3	79.4	76.6	77.0	77.0	76.6	92.5	85.5	85.5			
有効測定日数	(日)	30	31	29	31	31	30	31	30	29	31	31	31	363			
測定時間	(時間)	714	737	708	737	738	711	737	714	708	690	738	8668	8668			
月平均値	ppm	0.007	0.006	0.007	0.006	0.004	0.005	0.005	0.006	0.007	0.007	0.006	0.006	0.006			
1時間値の最高値	ppm	0.040	0.029	0.058	0.031	0.022	0.016	0.021	0.025	0.038	0.044	0.041	0.058	0.058			
日平均値の最高値	ppm	0.016	0.009	0.017	0.010	0.007	0.007	0.009	0.013	0.017	0.022	0.011	0.027	0.027			
月平均値 NO ₂ /(NO+NO ₂)	(%)	91.8	91.4	87.6	84.6	79.0	85.5	93.4	91.7	91.3	89.6	92.8	89.2	89.2			

※印は自動車排ガス測定局を、その他は一般環境大気測定局を示す。

月 間 測 定 結 果 (令 和 5 年 度)

窒素酸化物

測 定 局	項 目	令和5年												令和6年			年間値
		4月	5月	6月	7月	8月	9月	10月	11月	12月	1月	2月	3月				
		(日)	(時間)	(時間)	(時間)	(時間)	(時間)	(時間)	(時間)	(時間)	(時間)	(時間)	(時間)				
※高松市役所	有効測定日数	30	31	30	31	29	31	30	31	29	30	31	31	28	31	363	
	測定時間	714	736	714	737	707	714	736	714	738	714	738	737	682	738	8667	
	月平均値	0.016	0.014	0.017	0.016	0.011	0.010	0.012	0.015	0.019	0.016	0.017	0.013	0.017	0.013	0.015	
	1時間値の最高値	0.064	0.063	0.073	0.069	0.041	0.039	0.055	0.061	0.081	0.086	0.100	0.054	0.100	0.054	0.100	
	日平均値の最高値	0.032	0.026	0.035	0.024	0.021	0.013	0.017	0.028	0.039	0.044	0.044	0.023	0.044	0.023	0.044	
	月平均値 NO ₂ /(NO+NO ₂)	84.4	86.0	80.6	77.8	68.0	75.6	81.6	76.6	74.3	75.1	73.4	83.8	73.4	83.8	78.2	
	有効測定日数	30	31	30	29	31	30	31	30	31	30	29	31	29	31	363	
	測定時間	714	736	714	707	738	714	736	714	738	730	690	737	690	737	8668	
	月平均値	0.016	0.014	0.018	0.020	0.008	0.007	0.007	0.011	0.015	0.013	0.015	0.011	0.015	0.011	0.013	
	1時間値の最高値	0.195	0.127	0.110	0.136	0.135	0.053	0.065	0.064	0.148	0.085	0.093	0.062	0.093	0.062	0.195	
日平均値の最高値	0.035	0.033	0.040	0.044	0.019	0.011	0.012	0.024	0.040	0.046	0.049	0.024	0.049	0.024	0.049		
月平均値 NO ₂ /(NO+NO ₂)	81.3	83.4	77.7	74.1	70.1	79.3	88.0	83.6	78.1	79.6	74.9	88.3	74.9	88.3	79.4		
有効測定日数	30	31	30	31	31	30	31	28	31	31	29	31	29	31	364		
測定時間	718	741	718	742	742	718	741	689	742	742	694	742	694	742	8729		
月平均値	0.015	0.014	0.017	0.015	0.010	0.011	0.012	0.017	0.020	0.017	0.018	0.014	0.018	0.014	0.015		
1時間値の最高値	0.062	0.056	0.072	0.043	0.037	0.038	0.054	0.076	0.091	0.076	0.114	0.054	0.114	0.054	0.114		
日平均値の最高値	0.030	0.025	0.037	0.022	0.017	0.016	0.019	0.036	0.042	0.047	0.045	0.027	0.045	0.027	0.047		
月平均値 NO ₂ /(NO+NO ₂)	74.5	76.8	71.8	70.3	61.7	63.1	72.5	65.3	63.8	66.6	64.0	74.2	64.0	74.2	68.7		
有効測定日数	30	31	30	31	29	29	31	30	31	31	28	31	28	31	362		
測定時間	714	736	714	737	705	706	737	713	738	737	681	738	681	738	8656		
月平均値	0.009	0.008	0.009	0.008	0.006	0.007	0.008	0.011	0.015	0.013	0.012	0.009	0.012	0.009	0.010		
1時間値の最高値	0.049	0.031	0.046	0.028	0.028	0.026	0.052	0.073	0.082	0.062	0.087	0.059	0.087	0.059	0.087		
日平均値の最高値	0.021	0.015	0.022	0.015	0.011	0.011	0.014	0.029	0.034	0.039	0.034	0.019	0.034	0.019	0.039		
月平均値 NO ₂ /(NO+NO ₂)	88.0	89.5	83.6	79.5	74.8	77.5	82.4	77.1	74.5	76.6	73.5	85.2	73.5	85.2	79.7		
有効測定日数	30	31	30	29	31	30	31	30	31	30	29	29	29	29	361		
測定時間	714	736	712	705	738	714	737	713	738	729	690	708	690	708	8634		
月平均値	0.007	0.005	0.006	0.006	0.004	0.005	0.006	0.009	0.010	0.010	0.009	0.007	0.009	0.007	0.007		
1時間値の最高値	0.042	0.026	0.030	0.027	0.017	0.015	0.039	0.048	0.057	0.057	0.056	0.032	0.056	0.032	0.057		
日平均値の最高値	0.019	0.010	0.014	0.010	0.008	0.007	0.011	0.019	0.023	0.030	0.029	0.014	0.029	0.014	0.030		
月平均値 NO ₂ /(NO+NO ₂)	93.3	93.7	91.5	88.6	78.2	87.5	90.2	84.1	84.9	83.1	83.1	93.4	83.1	93.4	87.3		
有効測定日数	30	31	28	31	31	30	31	30	30	31	29	31	29	31	363		
測定時間	716	739	691	739	740	716	739	716	734	739	692	738	692	738	8699		
月平均値	0.011	0.011	0.013	0.013	0.007	0.006	0.006	0.009	0.011	0.010	0.010	0.008	0.010	0.008	0.010		
1時間値の最高値	0.059	0.081	0.062	0.095	0.053	0.033	0.029	0.055	0.079	0.059	0.063	0.084	0.063	0.084	0.095		
日平均値の最高値	0.020	0.022	0.025	0.027	0.013	0.011	0.011	0.022	0.023	0.031	0.028	0.022	0.028	0.022	0.031		
月平均値 NO ₂ /(NO+NO ₂)	88.0	85.3	77.7	67.2	68.1	72.2	83.4	78.8	81.2	80.5	79.3	87.9	79.3	87.9	79.2		

※印は自動車排出ガス測定局を、その他は一般環境大気測定局を示す。

月 間 測 定 結 果 (令 和 5 年 度)

窒素酸化物

測 定 局	項 目	令和5年												令和6年			年間値
		4月	5月	6月	7月	8月	9月	10月	11月	12月	1月	2月	3月				
東武保徳福祉事務所	有効測定日数	(日)	30	31	29	31	31	30	31	30	31	31	29	31	31	363	
	測定時間	(時間)	718	742	710	741	742	714	742	718	713	741	690	741	741	8712	
	月平均値	ppm	0.009	0.007	0.009	0.008	0.005	0.006	0.007	0.009	0.010	0.009	0.010	0.009	0.009	0.008	
	1時間値の最高値	ppm	0.030	0.043	0.040	0.038	0.026	0.028	0.032	0.059	0.043	0.053	0.063	0.059	0.063	0.063	
	日平均値の最高値	ppm	0.018	0.015	0.014	0.015	0.008	0.010	0.011	0.019	0.019	0.032	0.036	0.017	0.036	0.036	
	月平均値 NO ₂ /(NO+NO ₂)	(%)	88.8	87.6	84.6	74.1	64.3	71.9	79.1	77.4	78.2	76.7	75.5	80.7	80.7	78.8	
	有効測定日数	(日)	30	31	29	31	29	30	31	30	31	30	29	31	31	362	
	測定時間	(時間)	714	732	705	735	708	714	736	714	738	729	690	738	738	8653	
	月平均値	ppm	0.006	0.004	0.005	0.007	0.003	0.003	0.003	0.003	0.005	0.007	0.006	0.005	0.005	0.005	
	1時間値の最高値	ppm	0.041	0.028	0.040	0.046	0.023	0.024	0.014	0.025	0.040	0.044	0.048	0.030	0.048	0.048	
日平均値の最高値	ppm	0.010	0.008	0.016	0.014	0.007	0.014	0.006	0.010	0.018	0.027	0.023	0.010	0.027	0.027		
月平均値 NO ₂ /(NO+NO ₂)	(%)	87.7	89.5	82.8	86.3	83.9	89.8	91.9	91.1	85.1	88.2	87.2	94.8	94.8	88.0		
有効測定日数	(日)	30	31	30	31	29	30	31	30	31	30	29	31	31	363		
測定時間	(時間)	714	736	714	737	708	714	737	713	738	730	690	738	738	8669		
月平均値	ppm	0.004	0.003	0.004	0.003	0.002	0.003	0.003	0.003	0.004	0.006	0.005	0.006	0.005	0.004		
1時間値の最高値	ppm	0.020	0.020	0.028	0.022	0.013	0.020	0.019	0.017	0.032	0.046	0.038	0.022	0.046	0.046		
日平均値の最高値	ppm	0.008	0.006	0.009	0.007	0.004	0.006	0.004	0.007	0.017	0.021	0.020	0.009	0.021	0.021		
月平均値 NO ₂ /(NO+NO ₂)	(%)	89.7	91.2	88.8	84.0	78.7	85.7	91.4	89.2	86.5	86.5	86.9	89.0	89.0	87.6		
有効測定日数	(日)	30	31	29	31	31	30	31	28	31	31	29	31	31	363		
測定時間	(時間)	714	737	704	737	736	714	737	683	738	733	690	738	738	8661		
月平均値	ppm	0.007	0.006	0.009	0.007	0.003	0.003	0.004	0.005	0.008	0.007	0.007	0.007	0.007	0.006		
1時間値の最高値	ppm	0.067	0.040	0.072	0.053	0.030	0.017	0.017	0.026	0.035	0.055	0.074	0.078	0.078	0.078		
日平均値の最高値	ppm	0.020	0.012	0.017	0.018	0.008	0.005	0.007	0.010	0.018	0.025	0.025	0.016	0.025	0.025		
月平均値 NO ₂ /(NO+NO ₂)	(%)	91.0	89.0	82.7	82.5	81.4	88.7	92.2	89.8	87.3	86.9	83.1	89.8	89.8	86.8		
有効測定日数	(日)	30	31	29	31	31	30	31	30	31	31	29	31	31	365		
測定時間	(時間)	718	742	709	742	741	717	742	712	742	742	693	742	742	8742		
月平均値	ppm	0.010	0.007	0.010	0.010	0.005	0.005	0.004	0.006	0.008	0.008	0.010	0.007	0.007	0.007		
1時間値の最高値	ppm	0.065	0.039	0.064	0.078	0.027	0.024	0.024	0.033	0.068	0.077	0.078	0.059	0.078	0.078		
日平均値の最高値	ppm	0.029	0.016	0.023	0.023	0.011	0.010	0.010	0.014	0.030	0.036	0.042	0.017	0.042	0.042		
月平均値 NO ₂ /(NO+NO ₂)	(%)	77.6	78.9	77.0	75.5	76.2	76.5	83.6	81.4	76.7	76.0	73.6	80.2	80.2	77.3		

※印は自動車排出ガス測定局を、その他は一般環境大気測定局を示す。

年間測定結果(令和5年度)

(3)光化学オキシダント
項目:光化学オキシダント

測定局名	用途地域	感測測定日数 日数と割合		感測測定時間数 時間数と割合		屋間の 1時間値 の 平均値 ppm	屋間の1時間値が 0.06ppm を超えた 日数と割合		屋間の1時間値が 0.12ppm を超えた 時間と割合		屋間の1時間値が 0.12ppm 以上の 日数と割合		屋間の1時間値 の最高値 ppm	屋間の 日最高 1時間値の 年平均値 ppm	
		日	%	時間	%		日	%	時間	%	日	%			時間
坂出市役所	住	366	100	5417	98.7	0.035	75	20.5	357	6.6	0	0.0	0.090	0.049	0.032
林田出張所	未	348	95.1	5150	93.8	0.035	78	22.4	350	6.8	0	0.0	0.092	0.049	0.031
宇多津町役場	住	366	100	5426	98.8	0.032	49	13.4	204	3.8	0	0.0	0.090	0.046	0.030
丸亀市役所	商	366	100	5426	98.8	0.036	77	21.0	350	6.5	0	0.0	0.108	0.049	0.033
善通寺市役所	住	366	100	5426	98.8	0.038	88	24.0	489	9.0	0	0.0	0.104	0.051	0.034
観音寺市役所	住	366	100	5423	98.8	0.039	103	28.1	561	10.3	0	0.0	0.098	0.053	0.035
高松競輪場	工	366	100	5447	99.2	0.031	49	13.4	188	3.5	0	0.0	0.091	0.044	0.029
国分寺	住	366	100	5414	98.6	0.035	71	19.4	352	6.5	0	0.0	0.091	0.048	0.031
直島町役場	未	366	100	5449	99.3	0.030	35	9.6	134	2.5	0	0.0	0.094	0.043	0.027
東讃保健福祉事務所	他	366	100	5418	98.7	0.035	70	19.1	298	5.5	0	0.0	0.110	0.048	0.031
東部運動公園	未	366	100	5448	99.2	0.034	59	16.1	269	4.9	0	0.0	0.102	0.046	0.031
南消防署香川分署	商	366	100	5452	99.3	0.036	76	20.8	405	7.4	0	0.0	0.109	0.049	0.032
小豆総合事務所	他	366	100	5426	98.8	0.036	72	19.7	301	5.5	0	0.0	0.097	0.049	0.034

月 間 測 定 結 果 (令 和 5 年 度)

光化学オキシダント

測 定 局	項 目	令和5年												令和6年			年間値
		4月	5月	6月	7月	8月	9月	10月	11月	12月	1月	2月	3月				
坂出市役所	昼間測定日数 (日)	30	31	30	31	31	31	30	31	30	31	31	29	31	31	366	
	昼間測定時間 (時間)	428	463	444	462	462	448	462	448	462	463	462	431	463	463	5417	
	昼間の1時間の月平均値 ppm	0.041	0.045	0.039	0.033	0.025	0.034	0.041	0.033	0.029	0.030	0.031	0	0.041	0.041	0.035	
	昼間の1時間値が0.06ppmを超えた日数 (日)	11	14	13	9	2	8	10	2	0	0	0	0	6	6	75	
	昼間の1時間値が0.06ppmを超えた時間数 (時間)	41	81	81	33	8	21	48	8	0	0	0	0	36	36	357	
	昼間の1時間値が0.12ppm以上の日数 (日)	0	0	0	0	0	0	0	0	0	0	0	0	0	0	0	
	昼間の1時間値が0.12ppm以上の時間数 (時間)	0	0	0	0	0	0	0	0	0	0	0	0	0	0	0	
	昼間の1時間値の最高値 ppm	0.076	0.090	0.090	0.081	0.087	0.083	0.074	0.072	0.055	0.052	0.060	0.073	0.090	0.090	0.090	
	昼間の最高1時間値の月間平均値 ppm	0.056	0.060	0.056	0.051	0.038	0.051	0.054	0.046	0.039	0.040	0.042	0.052	0.049	0.049	0.049	
	有効測定日数 (日)	28	31	30	31	31	30	31	28	31	31	29	31	362	362	362	
	測定時間数 (時間)	689	742	714	741	741	718	741	690	742	741	692	742	8693	8693	8693	
	月平均値 ppm	0.037	0.040	0.034	0.028	0.021	0.030	0.037	0.030	0.027	0.029	0.029	0.039	0.032	0.032	0.032	
	1時間値の最高値 ppm	0.076	0.090	0.090	0.081	0.087	0.083	0.074	0.072	0.055	0.052	0.060	0.073	0.090	0.090	0.090	
	日平均値の最高値 ppm	0.054	0.057	0.056	0.049	0.042	0.044	0.057	0.046	0.040	0.045	0.049	0.053	0.057	0.057	0.057	
	昼間測定日数 (日)	12	31	30	31	31	30	31	30	31	31	29	31	348	348	348	
昼間測定時間 (時間)	155	462	448	462	462	448	444	448	463	463	433	462	5150	5150	5150		
昼間の1時間値が0.06ppmを超えた日数 ppm	0.041	0.043	0.039	0.043	0.027	0.034	0.038	0.032	0.026	0.028	0.029	0.039	0.035	0.035	0.035		
昼間の1時間値が0.06ppmを超えた時間数 (時間)	3	14	12	21	3	8	8	4	0	0	0	5	78	78	78		
昼間の1時間値が0.12ppm以上の日数 (日)	14	65	76	98	13	21	29	11	0	0	0	23	350	350	350		
昼間の1時間値が0.12ppm以上の時間数 (時間)	0	0	0	0	0	0	0	0	0	0	0	0	0	0	0		
昼間の1時間値の最高値 ppm	0.074	0.092	0.089	0.091	0.081	0.077	0.074	0.072	0.052	0.049	0.056	0.069	0.092	0.092	0.092		
昼間の最高1時間値の月間平均値 ppm	0.054	0.058	0.056	0.065	0.040	0.050	0.052	0.045	0.037	0.038	0.040	0.049	0.049	0.049	0.049		
有効測定日数 (日)	9	31	30	31	31	30	29	30	31	31	29	31	343	343	343		
測定時間数 (時間)	248	736	714	736	737	714	709	714	738	737	690	737	8210	8210	8210		
月平均値 ppm	0.037	0.038	0.034	0.037	0.023	0.029	0.033	0.028	0.024	0.026	0.028	0.037	0.031	0.031	0.031		
1時間値の最高値 ppm	0.074	0.092	0.089	0.091	0.081	0.077	0.074	0.072	0.052	0.049	0.056	0.069	0.092	0.092	0.092		
日平均値の最高値 ppm	0.045	0.055	0.052	0.055	0.039	0.045	0.048	0.043	0.035	0.041	0.045	0.050	0.055	0.055	0.055		
昼間測定日数 (日)	30	31	30	31	31	30	31	30	31	31	29	31	366	366	366		
昼間測定時間 (時間)	430	463	448	463	462	448	443	448	463	463	432	463	5426	5426	5426		
昼間の1時間値が0.06ppmを超えた日数 ppm	0.038	0.040	0.035	0.028	0.021	0.030	0.038	0.032	0.028	0.029	0.029	0.039	0.032	0.032	0.032		
昼間の1時間値が0.06ppmを超えた時間数 (時間)	6	10	10	5	1	3	5	4	0	0	0	5	49	49	49		
昼間の1時間値が0.12ppm以上の日数 (日)	20	42	57	14	6	11	22	12	0	0	0	20	204	204	204		
昼間の1時間値が0.12ppm以上の時間数 (時間)	0	0	0	0	0	0	0	0	0	0	0	0	0	0	0		
昼間の1時間値の最高値 ppm	0	0	0	0	0	0	0	0	0	0	0	0	0	0	0		
昼間の最高1時間値の月間平均値 ppm	0.073	0.085	0.090	0.076	0.082	0.077	0.070	0.067	0.054	0.051	0.057	0.069	0.090	0.090	0.090		
有効測定日数 (日)	0.053	0.056	0.052	0.046	0.034	0.046	0.051	0.045	0.038	0.039	0.039	0.050	0.046	0.046	0.046		
測定時間数 (時間)	28	31	30	31	31	30	29	30	31	31	29	31	362	362	362		
月平均値 ppm	0.035	0.037	0.031	0.024	0.018	0.027	0.035	0.030	0.027	0.029	0.028	0.038	0.030	0.030	0.030		
1時間値の最高値 ppm	0.073	0.085	0.090	0.076	0.082	0.077	0.070	0.067	0.054	0.051	0.057	0.069	0.090	0.090	0.090		
日平均値の最高値 ppm	0.052	0.053	0.053	0.044	0.036	0.042	0.056	0.045	0.039	0.043	0.051	0.061	0.056	0.056	0.056		

月 間 測 定 結 果 (令 和 5 年 度)

光化学オキシダント

測 定 局	項 目	令和5年												令和6年			年間値
		4月	5月	6月	7月	8月	9月	10月	11月	12月	1月	2月	3月				
丸亀市役所	昼間測定日数	(日)	30	31	30	31	31	31	30	31	31	30	31	29	31	31	366
	昼間測定時間	(時間)	430	463	448	463	463	447	463	463	463	428	463	432	463	463	5426
	昼間の1時間の月平均値	ppm	0.043	0.046	0.040	0.032	0.026	0.035	0.043	0.034	0.029	0.030	0.030	0.040	0.040	0.036	
	昼間の1時間値が0.06ppmを超えた日数	(日)	13	14	15	7	2	10	9	3	0	0	0	0	4	4	77
	昼間の1時間値が0.06ppmを超えた時間数	(時間)	52	84	81	29	9	25	43	7	0	0	0	0	20	20	350
	昼間の1時間値が0.12ppm以上の日数	(日)	0	0	0	0	0	0	0	0	0	0	0	0	0	0	0
	昼間の1時間値が0.12ppm以上の時間数	(時間)	0	0	0	0	0	0	0	0	0	0	0	0	0	0	0
	昼間の1時間値の最高値	ppm	0.079	0.089	0.108	0.084	0.093	0.081	0.076	0.068	0.054	0.049	0.058	0.070	0.108	0.108	
	昼間の最高1時間値の月間平均値	ppm	0.056	0.062	0.057	0.051	0.040	0.051	0.055	0.045	0.039	0.040	0.050	0.049	0.049	0.049	
	有効測定日数	(日)	28	31	30	31	31	30	31	28	31	29	31	31	362	362	
	測定時間数	(時間)	691	742	718	742	742	717	742	689	742	691	742	691	742	742	8700
	月平均値	ppm	0.038	0.042	0.035	0.027	0.021	0.031	0.039	0.032	0.028	0.030	0.030	0.038	0.038	0.033	
	1時間値の最高値	ppm	0.079	0.089	0.108	0.084	0.093	0.081	0.076	0.068	0.054	0.049	0.058	0.070	0.108	0.108	
	日平均値の最高値	ppm	0.054	0.059	0.059	0.052	0.043	0.047	0.057	0.045	0.039	0.041	0.051	0.050	0.059	0.059	
	昼間測定日数	(日)	30	31	30	31	31	30	31	30	31	31	30	31	29	31	366
昼間測定時間	(時間)	430	463	448	463	463	447	463	444	463	463	432	462	462	462	5426	
昼間の1時間値の月平均値	ppm	0.047	0.049	0.043	0.035	0.024	0.035	0.044	0.037	0.032	0.033	0.033	0.043	0.038	0.038		
昼間の1時間値が0.06ppmを超えた日数	(日)	14	17	15	9	3	7	10	6	0	0	0	6	6	6	88	
昼間の1時間値が0.06ppmを超えた時間数	(時間)	70	108	100	45	12	24	59	25	0	0	3	43	43	489		
昼間の1時間値が0.12ppm以上の日数	(日)	0	0	0	0	0	0	0	0	0	0	0	0	0	0	0	
昼間の1時間値が0.12ppm以上の時間数	(時間)	0	0	0	0	0	0	0	0	0	0	0	0	0	0	0	
昼間の1時間値の最高値	ppm	0.091	0.089	0.104	0.092	0.076	0.077	0.077	0.072	0.057	0.052	0.061	0.073	0.104	0.104		
昼間の最高1時間値の月間平均値	ppm	0.059	0.063	0.060	0.054	0.039	0.051	0.056	0.050	0.042	0.041	0.042	0.052	0.052	0.051		
有効測定日数	(日)	28	31	30	31	31	30	29	30	31	31	29	31	362	362		
測定時間数	(時間)	691	742	718	742	742	717	742	714	718	742	693	741	742	742	8702	
月平均値	ppm	0.043	0.045	0.039	0.030	0.019	0.029	0.039	0.034	0.030	0.032	0.031	0.041	0.034	0.034		
1時間値の最高値	ppm	0.091	0.089	0.104	0.092	0.076	0.077	0.077	0.072	0.057	0.052	0.061	0.073	0.104	0.104		
日平均値の最高値	ppm	0.057	0.063	0.061	0.054	0.037	0.046	0.060	0.049	0.042	0.045	0.052	0.059	0.063	0.063		
昼間測定日数	(日)	30	31	30	31	31	30	31	30	31	31	29	31	31	366		
昼間測定時間	(時間)	427	463	448	463	463	445	445	448	463	462	433	463	463	463	5423	
昼間の1時間値の月平均値	ppm	0.047	0.051	0.045	0.038	0.028	0.038	0.043	0.037	0.032	0.032	0.033	0.043	0.039	0.039		
昼間の1時間値が0.06ppmを超えた日数	(日)	14	21	16	12	7	10	11	6	0	0	0	6	103	103		
昼間の1時間値が0.06ppmを超えた時間数	(時間)	66	120	100	70	26	47	60	31	0	0	0	41	561	561		
昼間の1時間値が0.12ppm以上の日数	(日)	0	0	0	0	0	0	0	0	0	0	0	0	0	0	0	
昼間の1時間値が0.12ppm以上の時間数	(時間)	0	0	0	0	0	0	0	0	0	0	0	0	0	0	0	
昼間の1時間値の最高値	ppm	0.087	0.093	0.095	0.098	0.080	0.081	0.073	0.081	0.056	0.053	0.059	0.076	0.098	0.098		
昼間の最高1時間値の月間平均値	ppm	0.059	0.066	0.063	0.058	0.046	0.055	0.057	0.050	0.042	0.041	0.043	0.053	0.053	0.053		
有効測定日数	(日)	28	31	30	31	31	30	29	30	31	31	29	31	362	362		
測定時間数	(時間)	688	742	718	742	742	715	715	718	742	741	694	742	8699	8699		
月平均値	ppm	0.043	0.046	0.039	0.032	0.023	0.031	0.037	0.033	0.029	0.030	0.031	0.040	0.035	0.035		
1時間値の最高値	ppm	0.087	0.093	0.095	0.098	0.080	0.081	0.073	0.081	0.056	0.053	0.059	0.076	0.098	0.098		
日平均値の最高値	ppm	0.055	0.056	0.057	0.055	0.037	0.045	0.059	0.048	0.041	0.043	0.050	0.059	0.063	0.063		

月 間 測 定 結 果 (令 和 5 年 度)

光化学オキシダント

測定局	項 目	令和5年												令和6年			年間値
		4月	5月	6月	7月	8月	9月	10月	11月	12月	1月	2月	3月				
高松競輪場	昼間測定日数 (日)	30	31	30	31	31	31	30	31	31	30	31	31	29	31	31	366
	昼間測定時間 (時間)	448	462	446	463	463	442	462	448	461	463	433	456	433	456	456	5447
	昼間の1時間の月平均値 ppm	0.038	0.040	0.033	0.026	0.019	0.029	0.039	0.031	0.025	0.027	0.027	0.039	0.027	0.039	0.031	0.031
	昼間の1時間値が0.06ppmを超えた日数 (日)	4	8	10	6	1	3	9	3	0	0	0	5	0	5	49	49
	昼間の1時間値が0.06ppmを超えた時間数 (時間)	13	40	50	17	2	7	30	8	0	0	0	21	0	21	188	188
	昼間の1時間値が0.12ppm以上の日数 (日)	0	0	0	0	0	0	0	0	0	0	0	0	0	0	0	0
	昼間の1時間値が0.12ppm以上の時間数 (時間)	0	0	0	0	0	0	0	0	0	0	0	0	0	0	0	0
	昼間の1時間値の最高値 ppm	0.073	0.091	0.085	0.077	0.067	0.067	0.076	0.066	0.050	0.048	0.056	0.074	0.056	0.074	0.091	0.091
	昼間の最高1時間値の月間平均値 ppm	0.053	0.055	0.051	0.045	0.029	0.043	0.053	0.044	0.036	0.036	0.037	0.050	0.036	0.050	0.044	0.044
	有効測定日数 (日)	30	31	30	31	31	29	31	30	31	31	29	30	31	29	30	364
	測定時間数 (時間)	714	736	712	737	738	708	736	714	736	737	690	731	690	731	8689	8689
	月平均値 ppm	0.036	0.036	0.030	0.022	0.016	0.025	0.036	0.029	0.023	0.026	0.027	0.038	0.027	0.038	0.029	0.029
	1時間値の最高値 ppm	0.073	0.091	0.085	0.077	0.067	0.067	0.076	0.066	0.050	0.048	0.056	0.074	0.056	0.074	0.091	0.091
	日平均値の最高値 ppm	0.051	0.054	0.047	0.049	0.031	0.042	0.052	0.042	0.037	0.038	0.044	0.053	0.038	0.044	0.053	0.054
	昼間測定日数 (日)	30	31	30	31	31	30	31	30	31	31	29	31	29	31	31	366
昼間測定時間 (時間)	424	462	446	463	463	448	439	447	463	463	433	463	433	463	5414	5414	
昼間の1時間値の月平均値 ppm	0.043	0.045	0.040	0.034	0.024	0.032	0.038	0.033	0.028	0.030	0.031	0.042	0.030	0.042	0.035	0.035	
昼間の1時間値が0.06ppmを超えた日数 (日)	8	13	14	10	1	6	7	6	0	0	0	6	0	6	71	71	
昼間の1時間値が0.06ppmを超えた時間数 (時間)	36	68	93	39	6	20	34	17	0	0	0	39	0	39	352	352	
昼間の1時間値が0.12ppm以上の日数 (日)	0	0	0	0	0	0	0	0	0	0	0	0	0	0	0	0	
昼間の1時間値が0.12ppm以上の時間数 (時間)	0	0	0	0	0	0	0	0	0	0	0	0	0	0	0	0	
昼間の1時間値の最高値 ppm	0.079	0.091	0.088	0.080	0.077	0.072	0.075	0.070	0.053	0.051	0.059	0.078	0.051	0.059	0.078	0.091	
昼間の最高1時間値の月間平均値 ppm	0.054	0.059	0.056	0.052	0.037	0.049	0.052	0.047	0.040	0.040	0.041	0.052	0.040	0.052	0.048	0.048	
有効測定日数 (日)	28	31	30	31	31	30	29	30	31	31	29	31	29	31	362	362	
測定時間数 (時間)	685	741	716	742	742	718	709	717	742	742	694	742	694	742	8690	8690	
月平均値 ppm	0.039	0.039	0.035	0.029	0.020	0.027	0.033	0.028	0.025	0.027	0.029	0.039	0.029	0.039	0.031	0.031	
1時間値の最高値 ppm	0.079	0.091	0.088	0.080	0.077	0.072	0.075	0.070	0.053	0.051	0.059	0.078	0.051	0.059	0.078	0.091	
日平均値の最高値 ppm	0.052	0.057	0.055	0.056	0.038	0.041	0.046	0.046	0.039	0.043	0.046	0.056	0.043	0.046	0.056	0.057	
昼間測定日数 (日)	30	31	30	31	31	30	31	30	31	31	29	31	29	31	31	366	
昼間測定時間 (時間)	431	465	450	465	465	450	445	450	465	465	435	463	435	463	5449	5449	
昼間の1時間値の月平均値 ppm	0.036	0.037	0.032	0.026	0.019	0.028	0.036	0.029	0.024	0.028	0.027	0.038	0.027	0.038	0.030	0.030	
昼間の1時間値が0.06ppmを超えた日数 (日)	3	5	10	3	1	2	5	2	0	0	0	4	0	4	35	35	
昼間の1時間値が0.06ppmを超えた時間数 (時間)	6	26	48	8	1	3	19	6	0	0	0	17	0	17	134	134	
昼間の1時間値が0.12ppm以上の日数 (日)	0	0	0	0	0	0	0	0	0	0	0	0	0	0	0	0	
昼間の1時間値が0.12ppm以上の時間数 (時間)	0	0	0	0	0	0	0	0	0	0	0	0	0	0	0	0	
昼間の1時間値の最高値 ppm	0.065	0.094	0.086	0.079	0.061	0.065	0.068	0.064	0.048	0.051	0.056	0.068	0.051	0.056	0.068	0.094	
昼間の最高1時間値の月間平均値 ppm	0.050	0.054	0.051	0.042	0.031	0.043	0.048	0.042	0.034	0.038	0.036	0.049	0.038	0.036	0.049	0.043	
有効測定日数 (日)	28	31	30	31	31	30	29	30	31	31	29	31	29	31	362	362	
測定時間数 (時間)	692	744	720	744	744	720	715	720	744	744	696	742	696	742	8725	8725	
月平均値 ppm	0.033	0.032	0.028	0.021	0.016	0.024	0.033	0.027	0.023	0.027	0.027	0.037	0.027	0.037	0.027	0.027	
1時間値の最高値 ppm	0.065	0.094	0.086	0.079	0.061	0.065	0.068	0.064	0.048	0.051	0.056	0.068	0.051	0.056	0.068	0.094	
日平均値の最高値 ppm	0.048	0.048	0.046	0.043	0.028	0.041	0.051	0.041	0.033	0.040	0.042	0.051	0.040	0.042	0.051	0.051	

月 間 測 定 結 果 (令 和 5 年 度)

光化学オキシダント

測定局	項 目	令和5年												令和6年			年間値
		4月	5月	6月	7月	8月	9月	10月	11月	12月	1月	2月	3月				
東濃保健福祉事務所	昼間測定日数	(日)	30	31	30	31	31	31	30	31	31	30	31	29	31	31	366
	昼間測定時間	(時間)	429	463	448	462	463	444	442	448	462	448	462	432	463	463	5418
	昼間の1時間の月平均値	ppm	0.044	0.044	0.038	0.032	0.023	0.031	0.040	0.033	0.029	0.031	0.032	0.041	0.035	0.041	0.035
	昼間の1時間値が0.06ppmを超えた日数	(日)	12	13	13	7	3	4	8	5	0	0	0	0	5	70	298
	昼間の1時間値が0.06ppmを超えた時間数	(時間)	43	60	64	35	11	15	36	12	0	0	0	0	22	20	0
	昼間の1時間値が0.12ppm以上の日数	(日)	0	0	0	0	0	0	0	0	0	0	0	0	0	0	0
	昼間の1時間値が0.12ppm以上の時間数	(時間)	0	0	0	0	0	0	0	0	0	0	0	0	0	0	0
	昼間の1時間値の最高値	ppm	0.087	0.110	0.097	0.088	0.101	0.081	0.070	0.073	0.052	0.050	0.058	0.074	0.110	0.110	0.110
	昼間の最高1時間値の月間平均値	ppm	0.057	0.060	0.057	0.051	0.037	0.047	0.053	0.047	0.039	0.040	0.040	0.051	0.048	0.048	0.048
	有効測定日数	(日)	28	31	30	31	31	30	31	30	31	31	29	31	31	362	362
	測定時間数	(時間)	690	742	718	741	742	714	712	718	741	741	693	742	8694	8694	8694
	月平均値	ppm	0.040	0.039	0.034	0.026	0.019	0.026	0.037	0.030	0.027	0.029	0.031	0.039	0.031	0.039	0.031
	1時間値の最高値	ppm	0.087	0.110	0.097	0.088	0.101	0.081	0.070	0.073	0.052	0.050	0.058	0.074	0.110	0.110	0.110
	日平均値の最高値	ppm	0.053	0.054	0.056	0.054	0.042	0.039	0.058	0.043	0.039	0.040	0.050	0.056	0.058	0.058	0.058
	昼間測定日数	(日)	30	31	30	31	31	30	31	30	31	31	29	31	31	366	366
昼間測定時間	(時間)	448	462	446	463	463	442	462	448	461	463	433	457	5448	5448	5448	
昼間の1時間値の月平均値	ppm	0.043	0.044	0.038	0.031	0.022	0.030	0.040	0.033	0.029	0.030	0.030	0.041	0.034	0.034	0.034	
昼間の1時間値が0.06ppmを超えた日数	(日)	7	10	13	7	1	4	9	3	0	0	0	5	59	59	59	
昼間の1時間値が0.06ppmを超えた時間数	(時間)	29	56	69	29	5	7	33	11	0	0	0	30	269	269	269	
昼間の1時間値が0.12ppm以上の日数	(日)	0	0	0	0	0	0	0	0	0	0	0	0	0	0	0	
昼間の1時間値が0.12ppm以上の時間数	(時間)	0	0	0	0	0	0	0	0	0	0	0	0	0	0	0	
昼間の1時間値の最高値	ppm	0.084	0.102	0.085	0.079	0.086	0.064	0.081	0.068	0.051	0.049	0.057	0.074	0.102	0.102	0.102	
昼間の最高1時間値の月間平均値	ppm	0.056	0.057	0.053	0.048	0.033	0.044	0.053	0.045	0.038	0.038	0.039	0.050	0.046	0.046	0.046	
有効測定日数	(日)	30	31	30	31	31	29	31	30	31	31	29	30	364	364	364	
測定時間数	(時間)	714	736	712	737	738	708	736	714	736	737	690	732	8690	8690	8690	
月平均値	ppm	0.040	0.040	0.034	0.026	0.018	0.025	0.037	0.030	0.027	0.029	0.030	0.039	0.031	0.031	0.031	
1時間値の最高値	ppm	0.084	0.102	0.085	0.079	0.086	0.064	0.081	0.068	0.051	0.049	0.057	0.074	0.102	0.102	0.102	
日平均値の最高値	ppm	0.053	0.065	0.060	0.054	0.038	0.041	0.053	0.043	0.037	0.040	0.047	0.056	0.065	0.065	0.065	
昼間測定日数	(日)	30	31	30	31	31	30	31	30	31	31	29	31	366	366	366	
昼間測定時間	(時間)	448	462	446	463	463	441	460	447	463	463	433	463	5452	5452	5452	
昼間の1時間値の月平均値	ppm	0.045	0.047	0.041	0.033	0.022	0.030	0.040	0.035	0.031	0.033	0.033	0.043	0.036	0.036	0.036	
昼間の1時間値が0.06ppmを超えた日数	(日)	11	13	14	10	1	5	11	5	0	0	0	6	76	76	76	
昼間の1時間値が0.06ppmを超えた時間数	(時間)	53	85	95	46	6	14	45	19	0	0	0	42	405	405	405	
昼間の1時間値が0.12ppm以上の日数	(日)	0	0	0	0	0	0	0	0	0	0	0	0	0	0	0	
昼間の1時間値が0.12ppm以上の時間数	(時間)	0	0	0	0	0	0	0	0	0	0	0	0	0	0	0	
昼間の1時間値の最高値	ppm	0.082	0.109	0.093	0.088	0.076	0.070	0.071	0.076	0.056	0.051	0.059	0.081	0.109	0.109	0.109	
昼間の最高1時間値の月間平均値	ppm	0.058	0.061	0.057	0.053	0.035	0.048	0.054	0.049	0.042	0.041	0.042	0.053	0.049	0.049	0.049	
有効測定日数	(日)	30	31	30	31	31	29	31	30	31	31	29	31	365	365	365	
測定時間数	(時間)	714	736	712	737	738	707	738	717	742	742	694	742	8719	8719	8719	
月平均値	ppm	0.040	0.040	0.035	0.026	0.017	0.023	0.035	0.032	0.029	0.031	0.032	0.040	0.032	0.032	0.032	
1時間値の最高値	ppm	0.082	0.109	0.093	0.088	0.076	0.070	0.071	0.076	0.056	0.051	0.059	0.081	0.109	0.109	0.109	
日平均値の最高値	ppm	0.055	0.067	0.058	0.050	0.034	0.037	0.050	0.046	0.039	0.041	0.049	0.056	0.067	0.067	0.067	

月 間 測 定 結 果 (令 和 5 年 度)

光化学オキシダント

測定局	項 目	令和5年												令和6年			年間値
		4月	5月	6月	7月	8月	9月	10月	11月	12月	1月	2月	3月				
小豆総合事務所	昼間測定日数	(日)	30	31	30	31	31	30	31	30	31	30	31	29	31	366	
	昼間測定時間	(時間)	431	463	446	463	462	448	446	448	463	462	463	433	461	5426	
	昼間の1時間の月平均値	ppm	0.044	0.046	0.040	0.034	0.026	0.035	0.042	0.035	0.030	0.031	0.032	0.041	0.036		
	昼間の1時間値が0.06ppmを超えた日数	(日)	9	13	13	10	3	6	10	3	0	0	0	0	5	72	
	昼間の1時間値が0.06ppmを超えた時間数	(時間)	32	68	60	40	9	24	37	10	0	0	0	0	21	301	
	昼間の1時間値が0.12ppm以上の日数	(日)	0	0	0	0	0	0	0	0	0	0	0	0	0	0	
	昼間の1時間値が0.12ppm以上の時間数	(時間)	0	0	0	0	0	0	0	0	0	0	0	0	0	0	
	昼間の1時間値の最高値	ppm	0.087	0.097	0.091	0.082	0.083	0.073	0.082	0.070	0.052	0.048	0.055	0.070	0.097		
	昼間の最高1時間値の月間平均値	ppm	0.057	0.061	0.057	0.052	0.038	0.050	0.054	0.046	0.038	0.039	0.040	0.051	0.049		
	有効測定日数	(日)	28	31	30	31	31	30	29	30	31	31	29	31	362		
	測定時間数	(時間)	692	742	716	742	741	718	716	718	742	741	694	740	8702		
	月平均値	ppm	0.042	0.043	0.037	0.029	0.022	0.031	0.040	0.034	0.029	0.031	0.032	0.040	0.034		
	1時間値の最高値	ppm	0.087	0.097	0.091	0.082	0.083	0.073	0.082	0.070	0.052	0.048	0.055	0.070	0.097		
日平均値の最高値	ppm	0.054	0.057	0.056	0.052	0.039	0.051	0.050	0.046	0.038	0.038	0.046	0.052	0.057			

年間測定結果（令和5年度）

(4)一酸化炭素
項目：一酸化炭素

測定局名	用途地域	有効測定日数と割合		測定時間数と割合		年平均値 ppm	有効8時間値 回数と割合	8時間値が 20ppm を超えた 回数と割合		日平均値が 10ppm を超えた 日数と割合		1時間値が 30ppm 以上の 日数と割合		1時間値 の最高値 ppm	日平均値 の 2%除外値 ppm	日平均値が 10ppmを超え た日が2日以 上連続したこ との有無	環境基準の 長期的評価 による日平 均値が10ppm を超えた 日数
		日	%	時間	%			回	%	日	%	日	%				
坂出市役所	住	362	98.9	8714	99.2	0.2	1091	99.4	0	0.0	0	0.0	0	1.1	0.5	○	0
※栗林公園前	商	364	99.5	8727	99.4	0.3	1093	99.5	0	0.0	0	0.0	0	1.0	0.5	○	0

※印は自動車排出ガス測定局を、その他は一般環境大気測定局を示す。

月 間 測 定 結 果 (令 和 5 年 度)

一酸化炭素

測 定 局	項 目	令和5年												令和6年			年間値
		4月	5月	6月	7月	8月	9月	10月	11月	12月	1月	2月	3月				
坂出市役所	有効測定日数	(日)	30	31	30	31	31	30	31	30	31	29	30	31	31	362	
	測定時間	(時間)	718	742	715	742	741	718	741	718	741	714	718	735	742	8714	
	月平均値	ppm	0.2	0.2	0.2	0.1	0.1	0.1	0.3	0.3	0.3	0.3	0.3	0.3	0.3	0.2	
	8時間値が20ppmを超えた回数	(回)	0	0	0	0	0	0	0	0	0	0	0	0	0	0	
	日平均値が10ppmを超えた日数	(日)	0	0	0	0	0	0	0	0	0	0	0	0	0	0	
	1時間値の最高値	ppm	0.8	0.4	0.9	0.4	0.5	0.6	0.6	0.7	1.1	1.0	1.0	1.0	1.0	1.1	
	日平均値の最高値	ppm	0.3	0.3	0.4	0.3	0.3	0.3	0.3	0.4	0.6	0.5	0.4	0.4	0.4	0.6	
	1時間値が30ppm以上となったことがある日数	(日)	0	0	0	0	0	0	0	0	0	0	0	0	0	0	
	有効測定日数	(日)	30	31	30	29	31	30	31	30	31	31	29	31	31	364	
	測定時間	(時間)	718	741	718	713	742	718	741	718	742	742	742	692	742	8727	
月平均値	ppm	0.3	0.3	0.3	0.2	0.2	0.3	0.3	0.4	0.4	0.4	0.4	0.3	0.3	0.3		
8時間値が20ppmを超えた回数	(回)	0	0	0	0	0	0	0	0	0	0	0	0	0	0		
日平均値が10ppmを超えた日数	(日)	0	0	0	0	0	0	0	0	0	0	0	0	0	0		
1時間値の最高値	ppm	0.6	0.6	0.6	0.7	0.5	0.6	0.9	1.0	1.0	1.0	1.0	0.9	1.0	1.0		
日平均値の最高値	ppm	0.4	0.4	0.4	0.3	0.3	0.4	0.4	0.6	0.6	0.5	0.6	0.6	0.5	0.6		
1時間値が30ppm以上となったことがある日数	(日)	0	0	0	0	0	0	0	0	0	0	0	0	0	0		

※印は自動車排出ガス測定局を、その他は一般環境大気測定局を示す。

年間測定結果(令和5年度)

(5)浮遊粒子状物質
項目：浮遊粒子状物質

測定局名	用途地域	有効測定日数と割合		測定時間数と割合		年平均値 mg/m3	1時間値が0.2 mg/m3を超えた時間と割合		日平均値が0.1 mg/m3を超えた日数と割合		1時間値の最高値 mg/m3	日平均値の2%除外値 mg/m3	日平均値が0.1mg/m3を超えた日が2日以上連続したことの有無 有×：無○	環境基準の長期的評価による日平均値が0.1mg/m3を超えた日数 日
		日	%	時間	%		日	%	時間	%				
坂出市役所	住	363	99.2	8734	99.4	0.015	0	0.0	0	0.0	0.067	0.035	○	0
瀬居島	未	363	99.2	8718	99.2	0.017	0	0.0	0	0.0	0.123	0.039	○	0
林田出張所	未	363	99.2	8727	99.4	0.015	0	0.0	0	0.0	0.110	0.037	○	0
相模坊神社	未	363	99.2	8727	99.4	0.013	0	0.0	0	0.0	0.098	0.031	○	0
城坤小学校	住	242	66.1	5816	66.2	0.017	0	0.0	0	0.0	0.094	0.042	○	0
観音寺市役所	住	363	99.2	8735	99.4	0.018	0	0.0	0	0.0	0.085	0.042	○	0
※高松市役所	商	364	99.5	8740	99.5	0.015	0	0.0	0	0.0	0.096	0.035	○	0
高松競輪場	工	363	99.2	8723	99.3	0.016	0	0.0	0	0.0	0.161	0.035	○	0
※栗林公園前	商	363	99.2	8734	99.4	0.015	0	0.0	0	0.0	0.083	0.032	○	0
※鶴尾コミュニティー	住	364	99.5	8738	99.5	0.016	0	0.0	0	0.0	0.091	0.038	○	0
国分寺	住	363	99.2	8732	99.4	0.014	0	0.0	0	0.0	0.079	0.033	○	0
直島町役場	未	362	98.9	8706	99.1	0.015	0	0.0	0	0.0	0.102	0.035	○	0
東讃保健福祉事務所	他	364	99.5	8736	99.5	0.014	0	0.0	0	0.0	0.067	0.032	○	0
東部運動公園	未	363	99.2	8732	99.4	0.013	0	0.0	0	0.0	0.149	0.031	○	0
南消防署香川分署	商	363	99.2	8730	99.4	0.015	0	0.0	0	0.0	0.087	0.033	○	0
小豆総合事務所	他	364	99.5	8735	99.4	0.013	0	0.0	0	0.0	0.052	0.028	○	0
青ノ山	住	364	99.5	8707	99.1	0.016	0	0.0	0	0.0	0.090	0.040	○	0

※印は自動車排出ガス測定局を、その他は一般環境大気測定局を示す。

月 間 測 定 結 果 (令 和 5 年 度)

浮遊粒子状物質

測定局	項 目	令和5年												令和6年			年間値
		4月	5月	6月	7月	8月	9月	10月	11月	12月	1月	2月	3月				
坂出市役所	有効測定日数	(日)	30	31	29	31	743	719	743	719	30	31	29	31	363		
	測定時間	(時間)	719	743	714	743	743	719	742	719	713	743	693	743	8734		
	月平均値	mg/m ³	0.021	0.015	0.018	0.019	0.014	0.015	0.012	0.014	0.015	0.011	0.011	0.014	0.015		
	1時間値が0.20mg/m ³ を超えた日数	(時間)	0	0	0	0	0	0	0	0	0	0	0	0	0		
	1日平均値が0.10mg/m ³ を超えた日数	(日)	0	0	0	0	0	0	0	0	0	0	0	0	0		
	日平均値の最高値	mg/m ³	0.067	0.051	0.049	0.048	0.044	0.051	0.038	0.053	0.051	0.042	0.047	0.040	0.067		
	日平均値の最高値	mg/m ³	0.045	0.029	0.036	0.036	0.028	0.036	0.024	0.036	0.030	0.025	0.030	0.028	0.045		
	有効測定日数	(日)	30	31	30	31	31	28	31	30	31	30	29	31	363		
	測定時間	(時間)	719	743	719	742	733	688	743	718	743	735	692	743	8718		
	月平均値	mg/m ³	0.023	0.017	0.021	0.022	0.016	0.016	0.013	0.015	0.017	0.013	0.013	0.017	0.017		
林田出張所	1時間値が0.20mg/m ³ を超えた日数	(時間)	0	0	0	0	0	0	0	0	0	0	0	0			
	1日平均値が0.10mg/m ³ を超えた日数	(日)	0	0	0	0	0	0	0	0	0	0	0	0			
	日平均値の最高値	mg/m ³	0.086	0.083	0.064	0.123	0.094	0.069	0.052	0.056	0.084	0.074	0.076	0.049	0.123		
	日平均値の最高値	mg/m ³	0.053	0.036	0.041	0.038	0.035	0.039	0.027	0.041	0.041	0.031	0.038	0.034	0.053		
	有効測定日数	(日)	30	31	30	31	29	30	31	30	31	30	29	31	363		
	測定時間	(時間)	719	743	716	742	712	719	743	718	743	736	695	741	8727		
	月平均値	mg/m ³	0.023	0.015	0.020	0.023	0.016	0.016	0.011	0.013	0.013	0.009	0.009	0.012	0.015		
	1時間値が0.20mg/m ³ を超えた日数	(時間)	0	0	0	0	0	0	0	0	0	0	0	0	0		
	1日平均値が0.10mg/m ³ を超えた日数	(日)	0	0	0	0	0	0	0	0	0	0	0	0	0		
	日平均値の最高値	mg/m ³	0.110	0.062	0.068	0.102	0.072	0.057	0.039	0.056	0.053	0.055	0.046	0.050	0.110		
相模坊神社	日平均値の最高値	mg/m ³	0.060	0.032	0.041	0.048	0.032	0.041	0.021	0.037	0.031	0.026	0.030	0.025	0.060		
	有効測定日数	(日)	30	31	30	31	31	28	31	30	31	30	29	31	363		
	測定時間	(時間)	719	743	718	741	743	686	743	719	741	737	695	742	8727		
	月平均値	mg/m ³	0.018	0.012	0.017	0.018	0.014	0.013	0.010	0.012	0.011	0.008	0.008	0.011	0.013		
	1時間値が0.20mg/m ³ を超えた日数	(時間)	0	0	0	0	0	0	0	0	0	0	0	0	0		
	1日平均値が0.10mg/m ³ を超えた日数	(日)	0	0	0	0	0	0	0	0	0	0	0	0	0		
	日平均値の最高値	mg/m ³	0.082	0.044	0.063	0.073	0.062	0.050	0.033	0.098	0.056	0.080	0.041	0.049	0.098		
	日平均値の最高値	mg/m ³	0.047	0.025	0.035	0.035	0.028	0.031	0.021	0.038	0.023	0.025	0.029	0.025	0.047		
	有効測定日数	(日)	30	31	28	31	31	30	31	30	31	30	29	31	363		
	測定時間	(時間)	718	741	691	742	740	716	742	715	715	715	715	715	8727		
城坤小学校	月平均値	mg/m ³	0.022	0.014	0.020	0.022	0.016	0.019	0.012	0.014	0.012	0.011	0.012	0.011	0.013		
	1時間値が0.20mg/m ³ を超えた日数	(時間)	0	0	0	0	0	0	0	0	0	0	0	0	0		
	1日平均値が0.10mg/m ³ を超えた日数	(日)	0	0	0	0	0	0	0	0	0	0	0	0	0		
	日平均値の最高値	mg/m ³	0.092	0.058	0.080	0.080	0.094	0.083	0.048	0.092	0.056	0.080	0.041	0.049	0.098		
	日平均値の最高値	mg/m ³	0.061	0.029	0.044	0.049	0.035	0.048	0.023	0.042	0.023	0.025	0.029	0.025	0.047		

※印は自動車排出ガス測定局を、その他は一般環境大気測定局を示す。

月 間 測 定 結 果 (令 和 5 年 度)

浮遊粒子状物質

測定局	項 目	令和5年												令和6年			年間値
		4月	5月	6月	7月	8月	9月	10月	11月	12月	1月	2月	3月				
観音寺市役所	有効測定日数	(日)	30	31	29	31	743	743	717	743	719	743	743	695	743	363	
	測定時間	(時間)	719	743	714	743	743	717	743	719	713	743	695	743	743	8735	
	月平均値	mg/m ³	0.023	0.017	0.022	0.019	0.015	0.018	0.016	0.019	0.017	0.015	0.015	0.015	0.016	0.018	
	1時間値が0.20mg/m ³ を超えた日数	(時間)	0	0	0	0	0	0	0	0	0	0	0	0	0	0	
	1日平均値が0.10mg/m ³ を超えた日数	(日)	0	0	0	0	0	0	0	0	0	0	0	0	0	0	
	日平均値の最高値	mg/m ³	0.081	0.055	0.064	0.054	0.080	0.057	0.043	0.085	0.068	0.067	0.062	0.062	0.054	0.085	
	日平均値の最高値	mg/m ³	0.062	0.033	0.042	0.036	0.035	0.033	0.028	0.048	0.046	0.039	0.045	0.029	0.062	0.062	
	有効測定日数	(日)	30	31	30	31	31	30	31	28	31	31	29	31	31	364	
	測定時間	(時間)	719	743	719	743	741	719	743	690	743	743	695	742	742	8740	
	月平均値	mg/m ³	0.023	0.016	0.018	0.018	0.014	0.015	0.013	0.014	0.015	0.011	0.011	0.014	0.014	0.015	
高松競輪場	1時間値が0.20mg/m ³ を超えた日数	(時間)	0	0	0	0	0	0	0	0	0	0	0	0	0		
	1日平均値が0.10mg/m ³ を超えた日数	(日)	0	0	0	0	0	0	0	0	0	0	0	0	0		
	1時間値の最高値	mg/m ³	0.083	0.073	0.054	0.042	0.096	0.045	0.044	0.047	0.051	0.031	0.055	0.047	0.096		
	日平均値の最高値	mg/m ³	0.058	0.035	0.036	0.029	0.028	0.035	0.021	0.031	0.030	0.024	0.030	0.030	0.058		
	有効測定日数	(日)	30	31	30	29	31	30	31	30	31	30	29	31	363		
	測定時間	(時間)	719	743	719	705	741	717	743	719	743	736	695	743	8723		
	月平均値	mg/m ³	0.020	0.015	0.018	0.021	0.015	0.016	0.013	0.015	0.018	0.012	0.012	0.015	0.016		
	1時間値が0.20mg/m ³ を超えた日数	(時間)	0	0	0	0	0	0	0	0	0	0	0	0	0		
	1日平均値が0.10mg/m ³ を超えた日数	(日)	0	0	0	0	0	0	0	0	0	0	0	0	0		
	1時間値の最高値	mg/m ³	0.062	0.056	0.062	0.082	0.063	0.081	0.092	0.161	0.098	0.094	0.097	0.063	0.161		
※栗林公園前	日平均値の最高値	mg/m ³	0.041	0.033	0.037	0.034	0.032	0.040	0.020	0.035	0.037	0.031	0.036	0.030	0.041		
	有効測定日数	(日)	30	31	30	29	31	30	31	30	31	31	28	31	363		
	測定時間	(時間)	719	743	719	711	743	719	743	719	743	743	690	742	8734		
	月平均値	mg/m ³	0.020	0.015	0.017	0.018	0.013	0.015	0.012	0.014	0.015	0.011	0.012	0.014	0.015		
	1時間値が0.20mg/m ³ を超えた日数	(時間)	0	0	0	0	0	0	0	0	0	0	0	0	0		
	1日平均値が0.10mg/m ³ を超えた日数	(日)	0	0	0	0	0	0	0	0	0	0	0	0	0		
	1時間値の最高値	mg/m ³	0.058	0.057	0.051	0.067	0.044	0.057	0.038	0.083	0.055	0.042	0.059	0.042	0.083		
	日平均値の最高値	mg/m ³	0.041	0.032	0.033	0.031	0.025	0.038	0.019	0.033	0.031	0.028	0.034	0.026	0.041		
	有効測定日数	(日)	30	31	30	31	31	30	31	28	31	31	29	31	364		
	※鶴尾コミュニケーションセンター	測定時間	(時間)	719	743	718	743	743	719	743	691	742	743	695	739	8738	
月平均値		mg/m ³	0.024	0.017	0.018	0.018	0.014	0.016	0.014	0.015	0.017	0.013	0.014	0.015	0.016		
1時間値が0.20mg/m ³ を超えた日数		(時間)	0	0	0	0	0	0	0	0	0	0	0	0	0		
1日平均値が0.10mg/m ³ を超えた日数		(日)	0	0	0	0	0	0	0	0	0	0	0	0	0		
1時間値の最高値		mg/m ³	0.091	0.077	0.056	0.051	0.036	0.054	0.067	0.053	0.061	0.049	0.060	0.049	0.091		
日平均値の最高値		mg/m ³	0.058	0.038	0.036	0.030	0.027	0.037	0.021	0.034	0.036	0.031	0.039	0.032	0.058		

※印は自動車排出ガス測定局を、その他は一般環境大気測定局を示す。

月 間 測 定 結 果 (令 和 5 年 度)

浮遊粒子状物質

測定局	項 目	令和5年												令和6年			年間値
		4月	5月	6月	7月	8月	9月	10月	11月	12月	1月	2月	3月				
国分寺	有効測定日数	(日)	30	31	30	29	712	743	719	30	31	30	31	30	29	31	363
	測定時間	(時間)	719	743	717	712	743	719	743	719	743	736	695	743	695	743	8732
	月平均値	mg/m3	0.020	0.014	0.017	0.016	0.011	0.014	0.012	0.012	0.014	0.011	0.012	0.015	0.012	0.015	0.014
	1時間値が0.20mg/m3を超えた日数	(時間)	0	0	0	0	0	0	0	0	0	0	0	0	0	0	0
	1日平均値が0.10mg/m3を超えた日数	(日)	0	0	0	0	0	0	0	0	0	0	0	0	0	0	0
	1時間値の最高値	mg/m3	0.071	0.060	0.057	0.038	0.029	0.058	0.069	0.042	0.059	0.043	0.079	0.044	0.079	0.044	0.079
	1日平均値の最高値	mg/m3	0.044	0.031	0.035	0.027	0.022	0.033	0.021	0.028	0.032	0.030	0.041	0.029	0.041	0.029	0.044
	有効測定日数	(日)	30	31	28	31	31	30	30	30	30	31	29	31	29	31	362
	測定時間	(時間)	718	740	689	740	742	718	734	718	738	738	691	740	691	740	8706
	月平均値	mg/m3	0.020	0.015	0.018	0.022	0.019	0.017	0.011	0.014	0.014	0.009	0.009	0.012	0.012	0.012	0.015
東武保健福祉事務所	1時間値が0.20mg/m3を超えた日数	(時間)	0	0	0	0	0	0	0	0	0	0	0	0	0	0	0
	1日平均値が0.10mg/m3を超えた日数	(日)	0	0	0	0	0	0	0	0	0	0	0	0	0	0	0
	1時間値の最高値	mg/m3	0.077	0.063	0.067	0.079	0.102	0.088	0.039	0.053	0.059	0.034	0.063	0.047	0.063	0.047	0.102
	1日平均値の最高値	mg/m3	0.051	0.031	0.038	0.040	0.053	0.046	0.022	0.034	0.026	0.020	0.033	0.024	0.033	0.024	0.053
	有効測定日数	(日)	30	31	30	31	31	30	31	30	29	31	29	31	29	31	364
	測定時間	(時間)	719	743	716	743	743	715	743	719	714	743	695	743	695	743	8736
	月平均値	mg/m3	0.019	0.014	0.017	0.018	0.014	0.015	0.012	0.013	0.013	0.010	0.010	0.014	0.010	0.014	0.014
	1時間値が0.20mg/m3を超えた日数	(時間)	0	0	0	0	0	0	0	0	0	0	0	0	0	0	0
	1日平均値が0.10mg/m3を超えた日数	(日)	0	0	0	0	0	0	0	0	0	0	0	0	0	0	0
	1時間値の最高値	mg/m3	0.058	0.067	0.054	0.052	0.067	0.051	0.060	0.044	0.064	0.032	0.043	0.036	0.043	0.036	0.067
東部運動公園	1日平均値の最高値	mg/m3	0.044	0.029	0.035	0.032	0.035	0.038	0.020	0.030	0.028	0.032	0.026	0.044	0.032	0.026	0.044
	有効測定日数	(日)	30	31	30	31	29	30	31	30	31	30	29	31	29	31	363
	測定時間	(時間)	719	743	719	741	712	719	743	719	743	736	695	743	695	743	8732
	月平均値	mg/m3	0.018	0.014	0.017	0.017	0.014	0.014	0.011	0.012	0.013	0.009	0.010	0.012	0.010	0.012	0.013
	1時間値が0.20mg/m3を超えた日数	(時間)	0	0	0	0	0	0	0	0	0	0	0	0	0	0	0
	1日平均値が0.10mg/m3を超えた日数	(日)	0	0	0	0	0	0	0	0	0	0	0	0	0	0	0
	1時間値の最高値	mg/m3	0.057	0.061	0.054	0.062	0.048	0.065	0.033	0.066	0.149	0.030	0.044	0.035	0.044	0.035	0.149
	1日平均値の最高値	mg/m3	0.040	0.031	0.035	0.030	0.028	0.039	0.018	0.031	0.038	0.022	0.030	0.025	0.030	0.025	0.040
	有効測定日数	(日)	30	31	30	30	30	30	31	30	31	30	29	31	29	31	363
	測定時間	(時間)	719	743	719	725	727	719	743	719	743	735	695	743	695	743	8730
南消防署香川分署	月平均値	mg/m3	0.019	0.015	0.018	0.019	0.013	0.015	0.013	0.013	0.011	0.011	0.011	0.014	0.011	0.014	0.015
	1時間値が0.20mg/m3を超えた日数	(時間)	0	0	0	0	0	0	0	0	0	0	0	0	0	0	0
	1日平均値が0.10mg/m3を超えた日数	(日)	0	0	0	0	0	0	0	0	0	0	0	0	0	0	0
	1時間値の最高値	mg/m3	0.057	0.061	0.054	0.062	0.048	0.065	0.033	0.066	0.149	0.030	0.044	0.035	0.044	0.035	0.149
	1日平均値の最高値	mg/m3	0.040	0.031	0.035	0.030	0.028	0.039	0.018	0.031	0.038	0.022	0.030	0.025	0.030	0.025	0.040
	有効測定日数	(日)	30	31	30	30	30	30	31	30	31	30	29	31	29	31	363
	測定時間	(時間)	719	743	719	725	727	719	743	719	743	735	695	743	695	743	8730
	月平均値	mg/m3	0.019	0.015	0.018	0.019	0.013	0.015	0.013	0.013	0.011	0.011	0.011	0.014	0.011	0.014	0.015
	1時間値が0.20mg/m3を超えた日数	(時間)	0	0	0	0	0	0	0	0	0	0	0	0	0	0	0
	1日平均値が0.10mg/m3を超えた日数	(日)	0	0	0	0	0	0	0	0	0	0	0	0	0	0	0
1時間値の最高値	mg/m3	0.057	0.069	0.062	0.082	0.047	0.084	0.043	0.085	0.087	0.062	0.045	0.039	0.062	0.045	0.087	
1日平均値の最高値	mg/m3	0.037	0.033	0.034	0.031	0.032	0.037	0.020	0.032	0.031	0.028	0.034	0.028	0.034	0.028	0.037	

※印は自動車排出ガス測定局を、その他は一般環境大気測定局を示す。

月 間 測 定 結 果 (令 和 5 年 度)

浮遊粒子状物質

測定局	項 目	令和5年												令和6年			年間値
		4月	5月	6月	7月	8月	9月	10月	11月	12月	1月	2月	3月				
小豆総合事務所	有効測定日数	(日)	30	31	30	31	31	31	30	31	31	28	31	31	29	31	364
	測定時間	(時間)	719	743	714	743	743	719	743	719	742	689	743	742	694	743	8735
	月平均値	mg/m3	0.017	0.013	0.016	0.016	0.013	0.013	0.011	0.013	0.010	0.012	0.013	0.010	0.010	0.013	0.013
	1時間値が0.20mg/m3を超えた時間数	(時間)	0	0	0	0	0	0	0	0	0	0	0	0	0	0	0
	1時間値が0.10mg/m3を超えた日数	(日)	0	0	0	0	0	0	0	0	0	0	0	0	0	0	0
	1時間値の最高値	mg/m3	0.052	0.040	0.051	0.040	0.040	0.052	0.028	0.036	0.030	0.036	0.048	0.030	0.041	0.036	0.052
	日平均値の最高値	mg/m3	0.038	0.027	0.034	0.026	0.028	0.032	0.018	0.028	0.023	0.028	0.025	0.023	0.028	0.026	0.038
	有効測定日数	(日)	30	31	28	31	31	30	31	30	31	30	31	31	29	31	364
	測定時間	(時間)	714	739	689	742	741	716	742	711	742	741	692	738	692	738	8707
	月平均値	mg/m3	0.024	0.016	0.022	0.022	0.017	0.017	0.012	0.014	0.016	0.011	0.012	0.015	0.012	0.015	0.016
1時間値が0.20mg/m3を超えた時間数	(時間)	0	0	0	0	0	0	0	0	0	0	0	0	0	0	0	
1時間値が0.10mg/m3を超えた日数	(日)	0	0	0	0	0	0	0	0	0	0	0	0	0	0	0	
1時間値の最高値	mg/m3	0.090	0.060	0.080	0.079	0.058	0.061	0.037	0.070	0.072	0.054	0.072	0.053	0.072	0.053	0.090	
日平均値の最高値	mg/m3	0.060	0.033	0.042	0.043	0.030	0.039	0.022	0.038	0.040	0.033	0.040	0.032	0.037	0.032	0.060	

※印は自動車排出ガス測定局を、その他は一般環境大気測定局を示す。

年間測定結果(令和5年度)

(6)炭化水素
項目:非メタン炭化水素

測定局名	用途地域	有効測定日数と割合		測定時間数と割合		年平均値 ppmC	1時間値 の最高値 ppmC	6～9時の				3時間値が 0.2ppmCを 超えた日数と割合		3時間値が 0.31ppmCを 超えた日数と割合		
		日	%	時間	%			測定日数と割合	平均値	最高値	最低値	日	%	日	%	
坂出市役所	住	359	98.1	8622	98.2	0.08	2.72	363	99.2	0.09	0.37	0.02	16	4.4	3	0.8
※高松市役所	商	360	98.4	8640	98.4	0.09	7.56	364	99.5	0.11	2.59	0.01	26	7.1	10	2.7

※印は自動車排出ガス測定局を、その他は一般環境大気測定局を示す。

年 間 測 定 結 果 (令 和 5 年 度)

項目：メタン

測定局名	用途地域	有効測定日数と割合		測定時間数と割合		年平均値 ppmC	1時間値 の最高値 ppmC	6 ~ 9 時 の				
		日	%	時間	%			測定日数と割合		平均値 ppmC	最高値 ppmC	最低値 ppmC
								日	%			
坂出市役所	住	359	98.1	8622	98.2	2.02	2.49	363	99.2	2.05	2.23	1.87
※高松市役所	商	360	98.4	8640	98.4	2.01	2.26	364	99.5	2.03	2.22	1.88

※印は自動車排出ガス測定局を、その他は一般環境大気測定局を示す。

項目：全炭化水素

測定局名	用途地域	有効測定日数と割合		測定時間数と割合		年平均値 ppmC	1時間値 の最高値 ppmC	6 ~ 9 時 の				
		日	%	時間	%			測定日数と割合		平均値 ppmC	最高値 ppmC	最低値 ppmC
								日	%			
坂出市役所	住	359	98.1	8622	98.2	2.10	4.92	363	99.2	2.14	2.54	1.91
※高松市役所	商	360	98.4	8640	98.4	2.09	9.57	364	99.5	2.14	4.62	1.94

※印は自動車排出ガス測定局を、その他は一般環境大気測定局を示す。

月 間 測 定 結 果 (令 和 5 年 度)

非メタン炭化水素

測定局	項 目	令和5年												令和6年			年間値
		4月	5月	6月	7月	8月	9月	10月	11月	12月	1月	2月	3月				
坂出市役所	測定時間	(時間)	709	689	712	729	738	716	736	714	714	737	690	738	8622		
	月平均値	ppmC	0.09	0.07	0.09	0.09	0.07	0.07	0.07	0.07	0.10	0.08	0.10	0.07	0.08		
	6～9時における月平均値	ppmC	0.10	0.08	0.08	0.11	0.07	0.08	0.09	0.09	0.11	0.10	0.13	0.08	0.09		
	6～9時測定日数	(日)	30	29	30	31	31	30	31	30	30	31	29	31	363		
	6～9時3時間平均値の最高値	ppmC	0.34	0.18	0.18	0.21	0.10	0.12	0.16	0.16	0.19	0.23	0.37	0.17	0.37		
	6～9時3時間平均値の最低値	ppmC	0.02	0.04	0.04	0.04	0.03	0.04	0.03	0.03	0.02	0.02	0.03	0.02	0.02		
	6～9時3時間平均値が0.20ppmCを超えた日数	(日)	2	0	0	3	0	0	0	0	0	3	5	0	16		
	6～9時3時間平均値が0.31ppmCを超えた日数	(日)	1	0	0	0	0	0	0	0	0	0	2	0	3		
※高松市役所	測定時間	(時間)	716	735	714	737	686	714	736	713	738	736	680	735	8640		
	月平均値	ppmC	0.07	0.08	0.09	0.10	0.11	0.12	0.07	0.08	0.09	0.08	0.08	0.07	0.09		
	6～9時における月平均値	ppmC	0.07	0.09	0.13	0.13	0.14	0.13	0.08	0.08	0.10	0.16	0.09	0.08	0.11		
	6～9時測定日数	(日)	30	31	30	31	29	30	31	30	31	31	29	31	364		
	6～9時3時間平均値の最高値	ppmC	0.17	0.23	0.58	0.43	0.71	0.30	0.24	0.18	0.25	2.59	0.28	0.18	2.59		
	6～9時3時間平均値の最低値	ppmC	0.01	0.02	0.04	0.05	0.06	0.06	0.02	0.01	0.01	0.01	0.01	0.02	0.01		
	6～9時3時間平均値が0.20ppmCを超えた日数	(日)	0	3	4	6	4	3	1	0	1	2	2	0	26		
	6～9時3時間平均値が0.31ppmCを超えた日数	(日)	0	0	4	3	2	0	0	0	0	1	0	0	10		

※印は自動車排ガス測定局を、その他は一般環境大気測定局を示す。

月 間 測 定 結 果 (令 和 5 年 度)

メタン

測 定 局	項 目	令和5年												令和6年			年間値
		4月	5月	6月	7月	8月	9月	10月	11月	12月	1月	2月	3月				
坂出市役所	測定時間	(時間)	709	689	712	729	738	716	736	714	714	737	690	738	8622		
	月平均値	ppmC	2.02	2.00	2.00	1.98	1.94	1.99	2.03	2.05	2.06	2.05	2.03	2.04	2.02		
	6～9時における月平均値	ppmC	2.04	2.02	2.02	2.02	1.98	2.04	2.08	2.09	2.09	2.08	2.06	2.06	2.05		
	6～9時測定日数	(日)	30	29	30	31	31	30	31	30	30	31	29	31	363		
※高松市役所	6～9時3時間平均値の最高値	ppmC	2.16	2.10	2.17	2.18	2.11	2.15	2.21	2.23	2.23	2.19	2.21	2.14	2.23		
	6～9時3時間平均値の最低値	ppmC	1.96	1.97	1.91	1.91	1.87	1.92	1.99	2.00	2.00	2.00	1.99	2.00	1.87		
	測定時間	(時間)	716	735	714	737	686	714	736	713	738	736	680	735	8640		
	月平均値	ppmC	2.02	1.99	1.99	1.96	1.92	1.98	2.02	2.04	2.06	2.05	2.04	2.04	2.01		
	6～9時における月平均値	ppmC	2.04	2.01	2.02	2.00	1.94	2.01	2.04	2.06	2.08	2.07	2.07	2.05	2.03		
	6～9時測定日数	(日)	30	31	30	31	29	30	31	30	31	31	29	31	364		
	6～9時3時間平均値の最高値	ppmC	2.10	2.10	2.13	2.17	2.07	2.11	2.14	2.18	2.20	2.22	2.19	2.12	2.22		
	6～9時3時間平均値の最低値	ppmC	1.99	1.96	1.92	1.89	1.88	1.91	1.99	2.00	2.01	1.99	2.01	2.01	1.88		

※印は自動車排出ガス測定局を、その他は一般環境大気測定局を示す。

月 間 測 定 結 果 (令 和 5 年 度)

全炭化水素

測 定 局	項 目	令和5年												令和6年			年間値
		4月	5月	6月	7月	8月	9月	10月	11月	12月	1月	2月	3月				
坂出市役所	測定時間	(時間)	709	689	712	729	738	716	736	714	714	737	690	738	8622		
	月平均値	ppmC	2.10	2.07	2.09	2.07	2.01	2.06	2.10	2.14	2.16	2.13	2.13	2.11	2.10		
	6～9時における月平均値	ppmC	2.13	2.09	2.11	2.13	2.05	2.12	2.17	2.18	2.20	2.18	2.19	2.14	2.14		
	6～9時測定日数	(日)	30	29	30	31	31	30	31	31	30	31	29	31	363		
	6～9時3時間平均値の最高値	ppmC	2.39	2.25	2.35	2.29	2.20	2.24	2.24	2.37	2.42	2.42	2.54	2.29	2.54		
	6～9時3時間平均値の最低値	ppmC	1.99	2.03	1.97	1.97	1.91	1.96	2.03	2.03	2.03	2.04	2.03	2.04	1.91		
※高松市役所	測定時間	(時間)	716	735	714	737	686	714	736	713	738	736	680	735	8640		
	月平均値	ppmC	2.09	2.07	2.08	2.06	2.03	2.10	2.08	2.12	2.15	2.13	2.12	2.10	2.09		
	6～9時における月平均値	ppmC	2.10	2.10	2.15	2.13	2.08	2.14	2.12	2.14	2.18	2.23	2.16	2.13	2.14		
	6～9時測定日数	(日)	30	31	30	31	29	30	31	31	31	31	29	31	364		
	6～9時3時間平均値の最高値	ppmC	2.21	2.26	2.56	2.51	2.60	2.39	2.33	2.33	2.35	2.44	2.46	2.26	4.62		
	6～9時3時間平均値の最低値	ppmC	2.00	2.00	1.98	2.00	1.94	1.99	2.02	2.02	2.01	2.04	2.05	2.04	1.94		

※印は自動車排出ガス測定局を、その他は一般環境大気測定局を示す。

年間測定結果(令和5年度)

(7) 微小粒子状物質(PM2.5)
項目: 微小粒子状物質(PM2.5)

測定局名	用途地域	有効測定日数と割合		測定時間数と割合		年平均値 μg/m ³	日平均値が35μg/m ³ を超えた日数と割合		日平均値の最高値 μg/m ³	日平均値の98%値 μg/m ³	環境基準の短期基準に おける日平均値が 35μg/m ³ を超えた日数 日
		日	%	時間	%		日	%			
坂本市役所	住	364	99.5	8734	99.4	9.6	0	0.0	30.3	25.2	0
宇多津町役場	住	362	98.9	8714	99.2	10.1	0	0.0	30.5	24.8	0
丸亀市役所	商	361	98.6	8688	98.9	9.1	0	0.0	28.8	24.2	0
善通寺市役所	住	364	99.5	8737	99.5	10.3	0	0.0	31.4	23.9	0
観音寺市役所	住	363	99.2	8732	99.4	11.8	0	0.0	34.1	30.9	0
高松競輪場	工	363	99.2	8730	99.4	10.0	0	0.0	27.4	22.5	0
※鶴尾コミュニティセンター	住	359	98.1	8681	98.8	6.3	0	0.0	21.8	17.4	0
国分寺	住	364	99.5	8732	99.4	8.0	0	0.0	23.7	20.2	0
東讃保健福祉事務所	他	363	99.2	8731	99.4	9.0	0	0.0	25.6	21.5	0
東部運動公園	未	362	98.9	8713	99.2	8.0	0	0.0	24.0	20.6	0
南消防署香川分署	商	362	98.9	8713	99.2	8.0	0	0.0	25.3	20.0	0
小豆総合事務所	他	364	99.5	8734	99.4	6.8	0	0.0	23.3	17.6	0

※印は自動車排出ガス測定局を、その他は一般環境大気測定局を示す。

月 間 測 定 結 果 (令 和 5 年 度)

微小粒子状物質 (PM2.5)

測定局	項 目	令和5年												令和6年			年間値
		4月	5月	6月	7月	8月	9月	10月	11月	12月	1月	2月	3月				
坂出市役所	有効測定日数	(日)	30	31	30	31	31	30	31	28	31	31	29	31	364		
	測定時間	(時間)	719	739	719	743	743	719	742	688	743	743	693	743	8734		
	月平均値	μg/m3	13.2	10.1	12.0	10.4	6.4	8.5	8.5	9.6	9.9	8.1	8.4	10.0	9.6		
	日平均値が35μg/m3を超えた日数	(日)	0	0	0	0	0	0	0	0	0	0	0	0	0		
	日平均値の最高値	μg/m3	30.3	22.4	27.6	17.8	15.5	22.3	17.6	27.8	21.8	21.8	26.3	18.6	30.3		
宇多津町役場	有効測定日数	(日)	30	31	30	31	31	30	31	28	31	31	27	31	362		
	測定時間	(時間)	719	739	719	743	742	719	743	689	743	743	672	743	8714		
	月平均値	μg/m3	13.3	10.9	13.4	11.9	7.7	9.6	8.7	9.8	10.1	7.3	8.7	9.9	10.1		
	日平均値が35μg/m3を超えた日数	(日)	0	0	0	0	0	0	0	0	0	0	0	0	0		
	日平均値の最高値	μg/m3	30.5	22.3	27.8	19.5	15.5	22.1	17.4	25.5	24.8	19.3	26.6	18.3	30.5		
丸亀市役所	有効測定日数	(日)	30	31	30	31	31	30	31	28	31	31	26	31	361		
	測定時間	(時間)	719	739	719	743	743	719	743	691	742	743	644	743	8688		
	月平均値	μg/m3	11.0	8.5	12.2	11.0	7.7	9.6	9.0	8.0	7.7	5.2	8.9	10.2	9.1		
	日平均値が35μg/m3を超えた日数	(日)	0	0	0	0	0	0	0	0	0	0	0	0	0		
	日平均値の最高値	μg/m3	28.0	19.3	27.8	18.7	16.2	23.3	19.7	26.7	21.5	17.3	28.8	19.3	28.8		
善通寺市役所	有効測定日数	(日)	30	31	30	31	31	30	31	28	31	31	29	31	364		
	測定時間	(時間)	719	739	719	743	743	719	743	689	742	743	695	743	8737		
	月平均値	μg/m3	13.8	11.5	13.3	11.0	7.1	9.9	10.0	11.1	10.2	8.0	8.4	9.7	10.3		
	日平均値が35μg/m3を超えた日数	(日)	0	0	0	0	0	0	0	0	0	0	0	0	0		
	日平均値の最高値	μg/m3	31.4	23.2	31.1	20.1	14.7	23.8	17.8	31.4	23.3	20.6	27.0	19.1	31.4		
観音寺市役所	有効測定日数	(日)	30	30	30	31	31	30	31	28	31	31	29	31	363		
	測定時間	(時間)	719	737	719	743	743	719	741	687	743	743	695	743	8732		
	月平均値	μg/m3	14.6	12.0	14.3	11.3	7.8	11.0	11.4	13.7	12.6	10.8	11.0	11.3	11.8		
	日平均値が35μg/m3を超えた日数	(日)	0	0	0	0	0	0	0	0	0	0	0	0	0		
	日平均値の最高値	μg/m3	32.2	24.7	32.0	21.6	16.5	23.9	21.8	33.1	33.0	30.9	34.1	23.9	34.1		
高松競輪場	有効測定日数	(日)	30	29	30	31	31	30	31	30	31	31	28	31	363		
	測定時間	(時間)	719	711	719	743	743	719	743	716	743	743	688	743	8730		
	月平均値	μg/m3	11.6	9.8	12.3	11.2	7.8	9.5	9.5	10.1	10.0	6.2	8.4	13.0	10.0		
	日平均値が35μg/m3を超えた日数	(日)	0	0	0	0	0	0	0	0	0	0	0	0	0		
	日平均値の最高値	μg/m3	20.9	22.3	27.4	18.3	15.0	22.1	16.5	25.5	23.8	15.5	22.5	25.0	27.4		
※鶴尾コミュニティセンター	有効測定日数	(日)	30	25	30	31	31	30	31	29	31	31	29	31	359		
	測定時間	(時間)	719	657	719	743	743	719	743	714	743	743	695	743	8681		
	月平均値	μg/m3	8.9	6.4	7.9	6.5	3.8	5.5	6.4	7.0	6.9	5.1	4.9	6.8	6.3		
	日平均値が35μg/m3を超えた日数	(日)	0	0	0	0	0	0	0	0	0	0	0	0	0		
	日平均値の最高値	μg/m3	19.4	17.9	20.5	14.0	10.0	17.4	12.5	21.8	16.8	14.0	20.8	15.4	21.8		

※印は自動車排出ガス測定局を、その他は一般環境大気測定局を示す。

月 間 測 定 結 果 (令 和 5 年 度)

微小粒子状物質 (PM2.5)

測定局	項 目	令和5年												令和6年			年間値	
		4月	5月	6月	7月	8月	9月	10月	11月	12月	1月	2月	3月					
国分寺	有効測定日数	(日)	30	29	30	31	31	30	31	30	31	30	31	31	29	31	31	364
	測定時間	(時間)	717	711	717	742	743	719	743	716	743	716	743	743	695	743	743	8732
	月平均値	μg/m3	10.4	8.7	9.9	8.7	5.7	7.7	8.2	8.2	8.5	8.2	8.5	6.4	6.0	6.0	8.1	8.0
	日平均値が35μg/m3を超えた日数	(日)	0	0	0	0	0	0	0	0	0	0	0	0	0	0	0	0
	日平均値の最高値	μg/m3	20.2	19.4	23.7	15.0	12.5	22.4	15.0	21.8	19.1	15.3	21.9	16.5	21.9	16.5	23.7	23.7
東横保健福祉事務所	有効測定日数	(日)	30	30	30	31	31	30	31	30	31	28	31	31	29	31	31	363
	測定時間	(時間)	719	737	719	743	743	715	743	688	743	743	695	743	695	743	743	8731
	月平均値	μg/m3	11.3	9.5	11.2	10.3	7.3	8.9	8.9	9.1	9.0	6.4	6.7	8.9	6.7	8.9	8.9	9.0
	日平均値が35μg/m3を超えた日数	(日)	0	0	0	0	0	0	0	0	0	0	0	0	0	0	0	0
	日平均値の最高値	μg/m3	22.4	22.6	25.6	18.5	17.1	23.6	15.0	24.4	20.2	13.8	25.3	16.5	25.3	16.5	25.6	25.6
東部運動公園	有効測定日数	(日)	30	29	30	29	31	30	31	30	31	30	31	31	29	31	31	362
	測定時間	(時間)	719	711	719	721	743	718	743	716	743	742	695	743	695	743	743	8713
	月平均値	μg/m3	10.4	8.3	10.2	8.9	5.8	7.8	8.1	8.1	8.5	6.2	6.1	7.9	6.1	7.9	7.9	8.0
	日平均値が35μg/m3を超えた日数	(日)	0	0	0	0	0	0	0	0	0	0	0	0	0	0	0	0
	日平均値の最高値	μg/m3	20.7	21.9	23.3	15.8	11.8	20.6	14.6	22.3	24.0	14.1	24.0	15.7	24.0	15.7	24.0	24.0
南消防署香川分署	有効測定日数	(日)	30	29	30	31	31	30	31	30	31	30	29	31	29	31	31	362
	測定時間	(時間)	719	712	719	743	743	719	743	715	719	743	695	743	695	743	743	8713
	月平均値	μg/m3	10.5	8.6	9.4	8.1	5.0	7.1	7.4	7.5	9.0	7.2	7.1	9.6	7.1	9.6	9.6	8.0
	日平均値が35μg/m3を超えた日数	(日)	0	0	0	0	0	0	0	0	0	0	0	0	0	0	0	0
	日平均値の最高値	μg/m3	19.4	20.0	20.5	15.2	12.4	19.2	13.1	20.6	23.0	20.7	25.3	18.8	25.3	18.8	25.3	25.3
小豆総合事務所	有効測定日数	(日)	30	31	30	31	31	30	31	28	31	31	29	31	29	31	31	364
	測定時間	(時間)	718	740	717	743	743	719	743	689	743	743	694	742	694	742	742	8734
	月平均値	μg/m3	9.6	7.6	9.0	7.6	4.9	5.8	6.1	6.8	7.1	5.0	4.9	7.2	4.9	7.2	7.2	6.8
	日平均値が35μg/m3を超えた日数	(日)	0	0	0	0	0	0	0	0	0	0	0	0	0	0	0	0
	日平均値の最高値	μg/m3	18.1	20.0	23.3	14.5	12.7	17.2	12.0	19.5	15.3	12.8	19.9	15.3	19.9	15.3	23.3	23.3

※印は自動車排出ガス測定局を、その他は一般環境大気測定局を示す。

2. ダイオキシン類大気環境調査結果

調査地点	令和5年度ダイオキシン類環境調査結果 (pg-TEQ/m ³)		
	調査頻度	濃度範囲	年間平均値
丸亀市役所	年2回	0.0066 ~ 0.018	0.012
坂出市役所	年2回	0.010 ~ 0.017	0.014
観音寺市役所	年2回	0.014 ~ 0.017	0.016
さぬき市役所	年2回	0.0088 ~ 0.017	0.013
直島町役場	年2回	0.0079 ~ 0.025	0.017
農業試験場満濃試験地	年2回	0.016 ~ 0.017	0.017
木太コミュニケーションセンター(高松市)	年4回	0.0050 ~ 0.015	0.0087
栗林公園前測定局(高松市)	年4回	0.0050 ~ 0.015	0.0078
福岡ポンプ場(高松市)	年4回	0.0051 ~ 0.022	0.011

※ダイオキシン類による大気汚染に係る環境基準：0.6pg-TEQ/m³

3. 有害大気汚染物質調査結果

令和5年度有害大気汚染物質調査結果												
物質名	単位	環境基準 (指針値)	一般環境濃度			発生源周辺環境濃度			一般環境濃度			
			坂出市役所局		丸亀市役所局		直島町役場局		瀬居島局		平均値	
			濃度範囲 (検体数)	平均値	濃度範囲 (検体数)	平均値	濃度範囲 (検体数)	平均値	濃度範囲 (検体数)	平均値		
ベンゼン	μg/m ³	3	0.26～ 1.7(12)	1.1	0.54～ 1.6(12)	1.1	0.27～ 5.0(12)	1.1	0.14～ 4.6(12)	1.7	0.24～ 1.0(12)	0.64
トリクロロエチレン	μg/m ³	130	<0.11～ 1.1(12)	0.16	<0.11～ 0.53(12)	0.12	<0.11～ 0.67(12)	0.12	<0.11～ 1.0(12)	0.15	<0.006～ 0.055(12)	0.020
テトラクロロエチレン	μg/m ³	200	<0.11～ 0.41(12)	0.11	<0.11～ 0.23(12)	0.11	<0.11～ 0.21(12)	0.09	<0.11～ 0.23(12)	0.08	<0.005～ 0.038(12)	0.018
ジクロロメタン	μg/m ³	150	0.28～ 7.4(12)	2.3	0.44～ 5.0(12)	1.6	0.22～ 22(12)	6.0	0.26～ 2.3(12)	1.1	0.41～ 1.8(12)	0.89
アクリロニトリル	μg/m ³	(2)	<0.04～ 0.25(12)	0.09	<0.04～ 0.06(12)	0.03	<0.04～ 0.12(12)	0.03	<0.04～ 0.08(12)	0.03	<0.005～ 0.028(12)	0.014
アセトアルデヒド	μg/m ³	(120)	1.3～ 3.6(12)	2.5	0.96～ 15(12)	3.4	1.1～ 3.3(12)	2.1	1.0～ 8.3(12)	2.5	0.41～ 2.4(12)	1.3
塩化ビニルモノマー	μg/m ³	(10)	<0.026～ 0.18(12)	0.062	<0.026～ 0.24(12)	0.053	<0.026～ 0.10(12)	0.046	<0.026～ 0.20(12)	0.048	<0.004～ 0.099(12)	0.018
クロロホルム	μg/m ³	(18)	<0.03～ 4.2(12)	0.74	0.17～ 2.8(12)	0.62	0.21～ 8.1(12)	2.5	<0.03～ 0.37(12)	0.22	0.11～ 0.71(12)	0.22
酸化エチレン	μg/m ³	—	0.023～ 0.077(12)	0.050	0.014～ 0.086(12)	0.045	0.039～ 0.11(12)	0.065	0.028～ 0.092(12)	0.048	0.018～ 0.059(12)	0.032

1,2-ジクロロエタン	μg/m ³	(1.6)	0.05～ 0.30(12)	0.19	0.08～ 0.31(12)	0.19	0.08～ 0.38(12)	0.20	0.07～ 0.52(12)	0.23	0.043～ 0.56(12)	0.15
水銀及びその化合物	ng/m ³	(40)	0.50～ 7.0(12)	2.1	1.5～ 7.0(12)	2.4	1.6～ 4.0(12)	2.1	1.4～ 6.9(12)	2.3	1.6～ 2.2(12)	1.9
ニッケル化合物	ng/m ³	(25)	2.1～ 4.9(12)	3.3	1.3～ 7.2(12)	2.9	1.3～ 3.1(12)	2.2	2.5～ 4.3(12)	3.3	0.61～ 3.7(12)	2.0
ヒ素及びその化合物	ng/m ³	(6)	0.60～ 2.3(12)	1.6	0.39～ 4.1(12)	2.0	0.50～ 11(12)	4.2	0.73～ 4.2(12)	1.8	0.15～ 2.7(12)	0.95
1,3-ブタジエン	μg/m ³	(2.5)	<0.03～ 0.80(12)	0.29	<0.03～ 0.58(12)	0.12	<0.03～ 0.56(12)	0.09	<0.03～ 0.57(12)	0.17	0.019～ 0.094(12)	0.040
バリリウム及びその化合物	ng/m ³	—	<0.06～ <0.06(12)	0.03	<0.06～ <0.06(12)	0.03	<0.06～ <0.06(12)	0.03	<0.06～ <0.06(12)	0.03	<0.007～ 0.026(12)	0.007
ベンゾ【a】ピレン	ng/m ³	—	0.045～ 0.69(12)	0.25	0.098～ 0.82(12)	0.35	0.017～ 1.5(12)	0.30	0.055～ 4.9(12)	0.87	0.014～ 0.38(12)	0.16
ホルムアルデヒド	μg/m ³	—	2.3～ 6.0(12)	3.9	1.9～ 11(12)	4.1	2.4～ 4.5(12)	3.3	2.1～ 5.8(12)	3.8	0.24～ 2.9(12)	1.3
マンガン及びその化合物	ng/m ³	(140)	7.9～ 34(12)	20	9.5～ 47(12)	28	4.1～ 22(12)	14	5.9～ 26(12)	16	1.7～ 50(12)	16
クロム及びその化合物	ng/m ³	—	1.0～ 2.9(12)	2.1	1.1～ 3.5(12)	2.4	0.70～ 3.1(12)	2.1	0.70～ 2.6(12)	1.8	0.85～ 6.2(12)	3.1
塩化メチル	μg/m ³	(94)	1.3～ 5.9(12)	2.8	1.2～ 1.8(12)	1.6	1.3～ 1.8(12)	1.6	1.2 ～2.9(12)	1.7	1.3～ 2.0(12)	1.4
トルエン	μg/m ³	—	4.3～ 12(12)	7.9	3.5～ 64(12)	23	2.1～ 22(12)	6.6	1.5～ 18(12)	5.3	1.3～ 5.6(12)	2.6

4. ダストジャー法による降下ばいじん量調査結果



ダストジャー法による降下ばいじん量調査地点図

降下ばいじん量（年平均値の経年変化）

市 町	調査地点	年平均値（t/km ² /月）					調査主体
		令和元	令和2	令和3	令和4	令和5	
坂 出 市	1. 瀬 居 町☆	5.3	4.7	6.3	3.8	3.9	坂 出 市
	2. 旧 海 上 保 安 署☆	5.4	4.9	6.0	6.7	6.0	〃
	3. 坂 出 市 役 所☆	1.9	1.8	2.0	2.0	1.9	〃
	4. 大 屋 富 町☆	4.1	2.3	1.8	3.3	3.7	〃
丸 亀 市	5. 丸 亀 市 港 務 所	1.7	1.9	3.1	2.1	2.4	丸 亀 市
	6. 丸 亀 市 役 所☆	1.5	1.5	2.4	1.5	1.9	〃
観 音 寺 市	7. 観 音 寺 市 役 所☆	1.6	1.6	1.7	1.9	1.8	観 音 寺 市
	8. 豊 浜 支 所	1.7	1.7	2.0	1.9	2.3	〃
直 島 町	9. 積 浦☆	2.9	1.6	1.9	1.5	1.6	直 島 町
	10. 宮 の 浦☆	2.1	1.8	2.3	2.5	1.7	〃
年平均値の単純平均値		3.3	3.5	2.4	2.7	2.7	

（☆：継続測定地点）

年度を通じて測定時間が6,000時間に達しない場合の年平均値は（ ）で示す。

5. アスベスト調査結果

単位：本/L

区分	調査地点	調査年月日										年間 幾何平均		
		令和5年度												
		4/18	4/19	4/21	10/24	10/25	10/26	4/18	4/19	4/21	10/24		10/25	10/26
幹線道路 沿線地域	坂出市 番の州公園	①	0.056	0.27	0.11	0.32	0.27	0.27	0.12	0.12	0.29	0.29	0.15	
		②	0.10	0.10	0.054	0.26	0.26	0.16	0.081	0.081	0.22	0.22	0.15	
			4/18	4/19	4/21	10/24	10/25	10/26	4/18	4/19	4/21	10/24	10/25	10/26
	東かがわ市 湊	①	0.17	0.056	0.068	0.35	0.064	0.18	0.087	0.087	0.16	0.16	0.13	
		②	0.059	0.17	0.35	0.16	0.11	0.19	0.087	0.087	0.16	0.16	0.13	
			4/18	4/19	4/21	10/24	10/25	10/26	4/18	4/19	4/21	10/24	10/25	10/26
廃棄物 処分場等 周辺地域	綾川町 西	①	0.10	0.052	0.55	0.27	0.16	0.24	0.14	0.14	0.22	0.22	0.16	
		②	0.30	0.57	0.050	0.10	0.15	0.10	0.20	0.20	0.11	0.11	0.16	
			4/18	4/19	4/20	10/24	10/25	10/26	4/18	4/19	4/20	10/24	10/25	10/26
	坂出市 久米町	①	0.39	0.39	0.061	0.30	0.25	0.20	0.21	0.21	0.25	0.25	0.22	
		②	0.16	0.21	0.49	0.25	0.10	0.21	0.25	0.25	0.18	0.18	0.22	
			4/18	4/19	4/21	10/24	10/25	10/26	4/18	4/19	4/21	10/24	10/25	10/26

住宅地域	観音寺市 坂本町	①	4/18	4/19	4/20	10/25	10/26	10/27	0.20		
			0.35	0.10	0.25	0.20	0.20				
		②	4/18	4/19	4/20	10/25	10/26	10/27			
			0.41	0.16	0.34	0.11	0.17	0.16			
			0.28							0.14	
	土庄町 湫崎	①	5/9	5/10	5/11	10/25	10/26	10/27			
			0.049	0.049	0.10	0.15	0.15	0.25			
		②	5/9	5/10	5/11	10/25	10/26	10/30			
			0.048	0.048	0.14	0.10	0.20	0.16			
			0.069							0.15	
農業地域	まんのう町 炭所西	①	4/18	4/21	4/24	10/24	10/25	10/26	0.11		
			0.051	0.47	0.10	0.053	0.055	0.11			
		②	4/18	4/19	4/20	10/24	10/25	10/26			
			0.048	0.19	0.29	0.10	0.10	0.25			
			0.14							0.13	
	幹線道路 沿線地域	高松市 番	①	4/18	4/19	4/20	10/24	10/25		10/26	0.17
				0.051	0.052	0.45	0.10	0.15		0.15	
			②	4/18	4/19	4/20	10/24	10/25		10/26	
				0.23	0.43	0.62	0.10	0.15		0.33	
				0.39						0.16	
住宅地域	高松市 高松島	①	4/18	4/19	4/20	10/24	10/25	10/26	0.22		
			0.32	0.28	0.49	0.14	0.19	0.19			
		②	4/18	4/19	4/20	10/24	10/25	10/26			
			0.10	0.41	0.86	0.32	0.054	0.16			
			0.33							0.14	

6. 酸性雨実態調査結果

調査地点	調査内容	平均値 (pH)	最高値	最低値
高松市	全降雨調査	5.8	7.2	4.8
	降下物調査	5.9	7.6	5.1

- (注) 1. 全降雨調査：降雨ごとに雨水採取装置で採取し分析
 2. 降下物調査：1週間分の雨水をろ過式採取装置で採取し分析

7. 大気環境中フロンガス濃度実態調査結果

調査地点	平均値 (ppb)							
	フロン11	フロン12	フロン22	フロン113	フロン134a	フロン32	フロン125	フロン152a
坂出市	0.27	0.55	0.18	0.071	0.15	0.12	0.064	0.014

〔参考資料〕 大気汚染調査項目の用語解説

① 硫黄酸化物 (SO_x)

石油、石炭を燃焼したときに含有されている硫黄が酸化されて発生する。主として、二酸化硫黄 (SO₂)、三酸化硫黄 (SO₃) があり、大気汚染物質として早くから問題になっている。刺激性が強く、大気濃度 1～10ppm 程度で呼吸機能に影響を及ぼし、臭いを感じ、眼の粘膜を刺激し、流涙をきたすようになる。四日市ぜんそく等の公害病や酸性雨の原因となっている。

② 窒素酸化物 (NO_x)

窒素と酸素の化合物をいう。空気は酸素及び窒素等の混合気体であるため、空気中で物を燃焼させると必ず窒素酸化物が発生する。主な発生源は、工場等の固定発生源と自動車等の移動発生源がある。窒素酸化物は主として一酸化窒素 (NO) と二酸化窒素 (NO₂) で、低濃度の場合、単独ではあまり害はないが、光化学スモッグが発生しやすい条件下では、その原因物質として問題になる。また、二酸化窒素が高濃度の場合は、眼を刺激し、呼吸器に急性のぜんそく症状を起こすなど有害である。

③ 光化学オキシダント (O_x)

工場、事業所や自動車から排出された大気中の窒素酸化物や炭化水素を主体とする一次汚染物質が、紫外線を受けて光化学反応を起こし、二次的に生成されるオゾン、パーオキシアセチルナイトレート等の酸化性物質の総称で、光化学スモッグの原因物質とされる。粘膜を刺激し、眼やのどに影響を与え、植物を枯らしたり、ゴムの損傷を早めたりする。日差しの強い夏期に高濃度になりやすい。

④ 一酸化炭素 (CO)

燃焼等の不完全燃焼により生じ、自動車が主な発生源とされている。一酸化炭素は血液中のヘモグロビンと結合して酸素運搬機能を阻害する等の健康への影響のほか、温室効果のあるメタンガスの寿命を長くする。

⑤ 浮遊粒子状物質 (SPM)

大気中に浮遊する粒子状の物質 (浮遊粉じん、エアロゾルなど) のうち、粒径が 10 μm (μm (マイクロメートル) = 1000 分の 1mm) 以下のものをいう。高濃度で人の肺や気管などに沈着して呼吸器に影響を及ぼす。

⑥ 炭化水素 (HC)

炭素と水素の化合物をいい、塗装・印刷工場、重油等の貯蔵タンク、自動車等から主に発生する。窒素酸化物とともに光化学オキシダントの原因物質の一つである。

⑦ 微小粒子状物質 (PM_{2.5})

大気中に浮遊する粒子状の物質のうち、粒径が 2.5 μm 以下のものをいう。呼吸器疾患、循環器疾患及び肺がんの疾患に関して総体として人々の健康に一定の影響を与えていることが示されている。

⑧ ダイオキシン類

ダイオキシン類は、工業的に製造する物質ではなく、ものの焼却過程などで自然に生成する

物質である。そのため、環境中には広く存在しているが、量は非常に微量である。高濃度のダイオキシン類に曝露したときは、発がん性や、動物実験における奇形や生殖機能などへの影響が報告されているが、通常の日常生活における曝露レベルでは健康影響は生じない。

⑨ 有害大気汚染物質

低濃度であっても長期的な摂取により健康影響が生ずるおそれのある物質で大気汚染の原因となるものをいい、国の中央環境審議会において、有害大気汚染物質に該当する可能性のある物質として248種類、そのうち特に優先的に対策に取り組むべき物質（優先取組物質）として次の23種類がリストアップされている。（平成22年10月15日付け中央環境審議会答申「今後の有害大気汚染物質対策のあり方について（第九次答申）」）

(1) アクリロニトリル、(2) アセトアルデヒド、(3) 塩化ビニルモノマー（別名：クロロエチレン、塩化ビニル）、(4) 塩化メチル（別名：クロロメタン）、(5) クロム及び三価クロム化合物、(6) 六価クロム化合物、(7) クロロホルム、(8) 酸化エチレン（別名：エチレンオキシド）、(9) 1,2-ジクロロエタン、(10) ジクロロメタン（別名：塩化メチレン）、(11) 水銀及びその化合物、(12) ダイオキシン類、(13) テトラクロロエチレン、(14) トリクロロエチレン、(15) トルエン、(16) ニッケル化合物、(17) ヒ素及びその化合物、(18) 1,3-ブタジエン、(19) ベリリウム及びその化合物、(20) ベンゼン、(21) ベンゾ[a]ピレン、(22) ホルムアルデヒド、(23) マンガン及びその化合物

⑩ 降下ばいじん

工場・事業場から発生する粒子状物質のうち、燃料その他のものの燃焼等に伴い発生する物質を「ばいじん」、物の破碎や選別、堆積等に伴って発生、飛散する物質を「粉じん」という。これらの粒子状物質のうち比較的粒が大きくて沈降しやすく、自己の重量により、または雨滴に含まれて地上に落下するものを降下ばいじんという。

⑪ アスベスト（石綿）

天然に産出する鉱物のうちで高い抗張力と柔軟性を持つ絹糸状光沢の特異な繊維状集合をなすものの総称である。アスベストは、安価なうえに高温に耐え、化学薬品にも強く、断熱性、防音性等にも優れており、建築材料として古くから幅広く使用されてきたが、アスベストを多量に吸入することによりアスベスト肺などの健康障害をおこすほか、発がん性があることが知られている。

⑫ 酸性雨

石炭や石油などの化石燃料の燃焼により生ずる硫黄酸化物や窒素酸化物などの酸性雨原因物質から生成した硫酸や硝酸が溶解した酸性の強い（pHの低い）雨となる現象をいう。

⑬ フロン

フッ素と炭素等からなる化合物で、冷媒、洗浄剤、発泡剤等に用いられている。フロンには、フッ素、炭素、塩素のみからできているCFC（クロロフルオロカーボン）、さらに水素が加わっているHCFC（ハイドロクロロフルオロカーボン）、塩素を含まないHFC（ハイドロフルオロカーボン）等の種類がある。このうち、CFC及びHCFCはオゾン層を破壊するフロンであり、日本においては、生産・消費が全廃されている。また、HFCはオゾン層を破壊しないため、オゾン層破壊物質の代替フロンとして用いられているが、CFC、HCFCとともに温室効果ガスの一つである。

令和5年度 大気汚染調査結果

香川県環境森林部環境管理課
香川県高松市番町四丁目1番10号
電話 (087)832-3219 (ダイヤルイン)