

香川県立笠田高等学校 農業科〔全日制課程〕



1 学校基本情報

設置学科	農業科 農産科学科〔野菜/果樹/畜産〕 植物科学科〔草花/環境クワイエット/植物パイオ〕 食品科学科〔農産加工/発酵食品加工〕 家庭科 （生活デザイン科）	全校生徒数	326 (農業科244・家庭科82)	
住所 電話	〒769-1503 香川県三豊市豊中町笠田竹田 251 番地 (JR 本山駅から 1.7km JR 比地大駅から 2.3km) 0875-62-3345			
○特徴的な授業や取組み				
農産科学科、植物科学科、食品科学科ともに3年次からコースに分かれ、少人数授業で専門知識・専門技術を学習します。またインターンシップやボランティア活動、地域と連携した交流活動など、地域に開かれた教育活動を行っています。				
○特色ある学校行事				
笠高祭における農産物の販売、「笠高ボランティアの日」と名付けた全校生による地域奉仕活動、地元幼稚園・小学校との交流、笠高新鮮市、収穫感謝祭等、数多くの取組みを行っています。				
○活躍が顕著な部活動				
陸上競技部 (令和4年度四国高校選手権 男子110mH・女子ハンマー投 出場) (令和5年度県高校総体 女子ハンマー投 4位入賞) 自転車部 (令和4年度県高校総体 学校対抗3位、スプリント2位、県新人大会 学校対抗3位) (令和5年度県高校総体 学校対抗3位、スプリント3位、チームパーシュート3位) イラスト部 (第58回高校生対象マンガコンクール 入賞) 華道部 (令和3年度全国高校生花いけバトル香川県大会 準優勝) (令和4年度全国高校生花いけバトル全国大会 出場) 写真部 (第9回・第10回 高校生フォトグランプリ 入選) (第15回香川県議会高校生フォトコンテスト 香川県議会議長賞)				
○進路状況(令和6年3月の合格実績値〔過年度の卒業生を含まない〕) (農業科)				
大 学 (短大を含む)		専 門 学 校	就 職	
国公立	私 立		香川県内	香川県外
0 (内短大0)	7 (内短大3) 農5(内短大1)家2(内短大2)	27 (農17、家10)	60 (農43、家17)	1 (農1、家0)
<進路の特徴>				
進学では県内や岡山、京阪神の学校に進学し、食物・調理、農業、保育、美容、看護など幅広い分野で学んでいます。就職では県内西讃地区に多くの者が就労し、製造関係の職が多くを占めています。その他販売やサービス業に就いている者も多く、地元企業の働き手として活躍しています。				

2 スクール・ミッション

農業科の専門的な学習や地域貢献活動を通して、主体的に学ぶ姿勢や社会の変化に対応し成長し続ける力を身につけた、地域を支える産業人の育成

3 スクール・ポリシー

○このような生徒を求めています。
学校や社会のルールを守る等、基本的な生活習慣が身につけており、本校の農業科で学ぶにふさわしい基礎学力を身につけている生徒のうち、次の①～③の内容のいずれかに該当する生徒を求めています。 ①学習活動にまじめに取り組み、入学後も向上心を持って学習に取り組む生徒 ②中学校時代に部活動やボランティア活動等に熱心に取り組み、入学後も継続して取り組む生徒 ③入学後、農業の学習に意欲的に取り組み、将来農業に関連した職業に就く意志のある生徒
○このような学びを行います。
専門高校として地域に根ざし、地域に開かれた学校づくりを進めています。実験・実習を多く取り入れることにより、自ら学習課題を設定しその解決に取り組む力を身につけ、将来のスペシャリスト育成を目指します。また、少人数指導、個別指導により、進学や就職、資格取得に対応したきめ細かい指導を行います。
○卒業までにこのような生徒を育てます。
地域に根ざした特色ある学校づくりをとおして、生徒一人ひとりの個性を伸ばし、いのちと自然を愛し、勤労を尊ぶ態度を養い、時代の変化に対応できる自主・自律の精神を持ち、地域社会に貢献できる有為な生徒を育成します。



農業科の専門的な学習や地域貢献活動を通して、主体的に学ぶ姿勢や社会の変化に対応し成長し続ける力を身につけた、地域を支える産業人の育成

確かな学力

確かな人間力



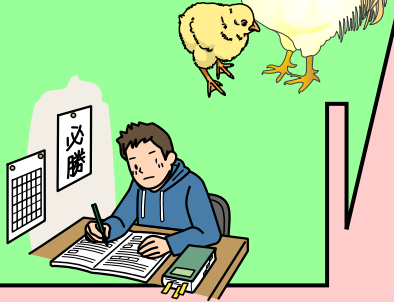
〈求める生徒像〉

- ① 学習活動にまじめに取り組み、入学後も向上心を持って学習に取り組む生徒
- ② 中学校時代に部活動やボランティア活動等に熱心に取り組む、入学後も継続して取り組む生徒
- ③ 入学後、農業の学習に意欲的に取り組み、将来農業に関連した職業に就く意志のある生徒

1年次

基本技術の習得
基礎・基本重視の学習

総合実習
農業と環境
(学校農業クラブ活動)
作物
食品化学
農業と情報



2年次

知識・技術の反復
・定着

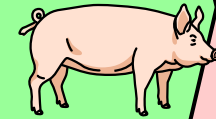
総合実習
課題研究
GAP (研修)
○農産科学科
野菜
果樹
畜産
○植物科学科
草花
造園計画
植物バイオテクノロジー
○食品科学科
食品製造
食品化学
食品微生物



3年次

技術の深化
問題解決能力の養成
～プロジェクト学習の充実～

総合実習
課題研究
GAP (実践)
○農産科学科
◆野菜コース
◆果樹コース
◆畜産コース
○植物科学科
◆草花コース
◆環境クリエイトコース
◆植物バイオコース
○食品科学科
◆農産加工コース
◆発酵食品加工コース



確かな人間力の育成

至誠 慈愛 勤労 剛健 自律

・自己肯定感・コミュニケーション能力・マナー
・他者とつながる力・ふるさとを愛する心

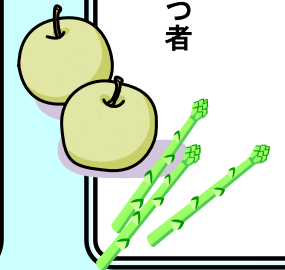
地域社会との交流
関係機関との連携

・ボランティア活動・インターンシップ
・地域との交流・海外研修



〈めざす生徒像〉

- ① 自らの個性を伸ばし、いのちと自然を愛する者
- ② 勤労を尊ぶ態度をもつ者
- ③ 時代の変化に対応できる自主・自律の精神をもつ者
- ④ 地域社会に貢献できる者



香川県立笠田高等学校 家庭科〔全日制課程〕



1 学校基本情報

設置学科	家庭科（生活デザイン科） 〔フードデザイン/ファッションデザイン〕 農業科（農産科学科・植物科学科・食品科学科）	全校生徒数	318 (農業科233・家庭科85)	
住所 電話	〒769-1503 香川県三豊市豊中町笠田竹田 251 番地 (JR 本山駅から 1.7km JR 比地大駅から 2.3km) 0875-62-3345			
○特徴的な授業や取組み				
生活デザイン科では2年次からフードデザインコースとファッションデザインコースに分かれ、少人数授業でより専門的な知識・技能を習得します。被服製作・食物調理・保育の技術検定にも挑戦し、三冠王や技術特級の取得も可能です。また地域の幼稚園・老人ホームとの交流活動やボランティア活動などにも取り組みます。				
○特色ある学校行事				
笠高祭でのファッションショー、「笠高ボランティアの日」と名付けた全校生による地域奉仕活動、収穫感謝祭、地元幼稚園・小学校・老人ホームとの交流等、数多くの取り組みを行っています。				
○活躍が顕著な部活動				
陸上競技部（令和4年度四国高校選手権 男子110mH・女子ハンマー投 出場） （令和5年度県高校総体 女子ハンマー投 4位入賞） 自転車部（令和4年度県高校総体 学校対抗3位、スプリント2位、県新人大会 学校対抗3位） （令和5年度県高校総体 学校対抗3位、スプリント3位、チームパーシュート3位） イラスト部（第58回高校生対象マンガコンクール 入賞） 華道部（令和3年度全国高校生花いけバトル香川県大会 準優勝） （令和4年度全国高校生花いけバトル全国大会 出場） 写真部（第9回・第10回 高校生フォトグランプリ 入選） （第15回香川県議会高校生フォトコンテスト 香川県議会会長賞）				
○進路状況（令和5年3月の合格実績値〔過年度の卒業生を含まない〕）（家庭科）				
大学（短大を含む）		専門学校	就職	
国公立	私立		香川県内	香川県外
0 (内短大0)	7 (内短大3) 農5(内短大1)家2(内短大2)	27 (農17、家10)	60 (農43、家17)	1 (農1、家0)
＜進路の特徴＞				
進学では県内や岡山、京阪神の学校に進学し、食物・調理、農業、保育、美容、看護など幅広い分野で学んでいます。就職では県内西讃地区に多くの者が就労し、製造関係の職が多くを占めています。その他販売やサービス業に就いている者も多く、地元企業の働き手として活躍しています。				

2 スクール・ミッション

家庭科の専門的な学習や地域貢献活動を通して、主体的に学ぶ姿勢や社会の変化に対応し成長し続ける力を身につけた、地域を支える産業人の育成

3 スクール・ポリシー

○このような生徒を求めています。

学校や社会のルールを守る等、基本的な生活習慣が身につけており、本校の家庭科で学ぶにふさわしい基礎学力を身につけている生徒のうち、次の①～③の内容のいずれかに該当する生徒を求めています。①学習活動にまじめに取り組み、入学後も向上心を持って学習に取り組む生徒 ②中学校時代に部活動やボランティア活動等に熱心に取り組み、入学後も継続して取り組む生徒 ③入学後、家庭科の学習に意欲的に取り組み、将来関連した職業に就く意志のある生徒

○このような学びを行います。

専門高校として地域に根ざし、地域に開かれた学校づくりを進めています。実験・実習を多く取り入れることにより、自ら学習課題を設定しその解決に取り組む力を身につけ、将来のスペシャリスト育成を目指します。また、少人数指導、個別指導により、進学や就職、資格取得に対応したきめ細かい指導を行います。

○卒業までにこのような生徒を育てます。

地域に根ざした特色ある学校づくりをとおして、生徒一人ひとりの個性を伸ばし、いのちと自然を愛し、勤労を尊ぶ態度を養い、時代の変化に対応できる自主・自律の精神を持ち、地域社会に貢献できる有為な生徒を育成します。



家庭科の専門的な学習や地域貢献活動を通して、主体的に学ぶ姿勢や社会の変化に対応し成長し続ける力を身につけた、地域を支える産業人の育成

確かな学力

確かな人間力



〈求める生徒像〉
 ① 学習活動にまじめに取り組み、入学後も向上心を持って学習に取り組む生徒
 ② 中学校時代に部活動やボランティア活動等に熱心に取り組み、入学後も継続して取り組む生徒
 ③ 入学後、家庭科の学習に意欲的に取り組み、将来関連した職業に就く意志のある生徒

1年次

基本技術の習得
基礎・基本重視の学習

家庭総合
(学校家庭クラブ活動・
ホームプロジェクト)
生活産業基礎
ファッションデザイン
生活産業情報



2年次

知識・技術の反復
・定着

フードデザイン
ファッション造形基礎
課題研究
服飾手芸 (選択)

- ◆フードデザインコース
- ◆ファッションデザインコース

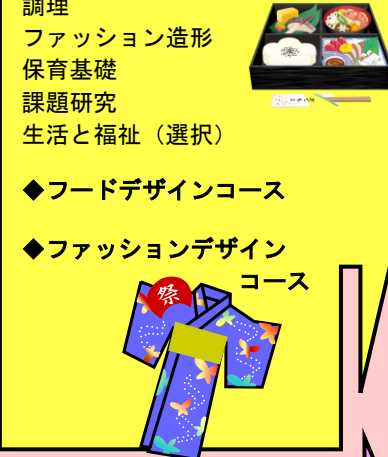


3年次

知識・技術の深化
問題解決能力の養成
～資格取得・検定～

調理
ファッション造形
保育基礎
課題研究
生活と福祉 (選択)

- ◆フードデザインコース
- ◆ファッションデザインコース



確かな人間力の育成

至誠 慈愛 勤労 剛健 自律

- ・自己肯定感・コミュニケーション能力・マナー
- ・他者とつながる力・ふるさとを愛する心

地域社会との交流
関係機関との連携

- ・ボランティア活動
- ・地域との交流・海外研修



〈めざす生徒像〉
 ① 自らの個性を伸ばし、いのちと自然を愛する者
 ② 勤労を尊ぶ態度をもつ者
 ③ 時代の変化に対応できる自主・自律の精神をもつ者
 ④ 地域社会に貢献できる者

