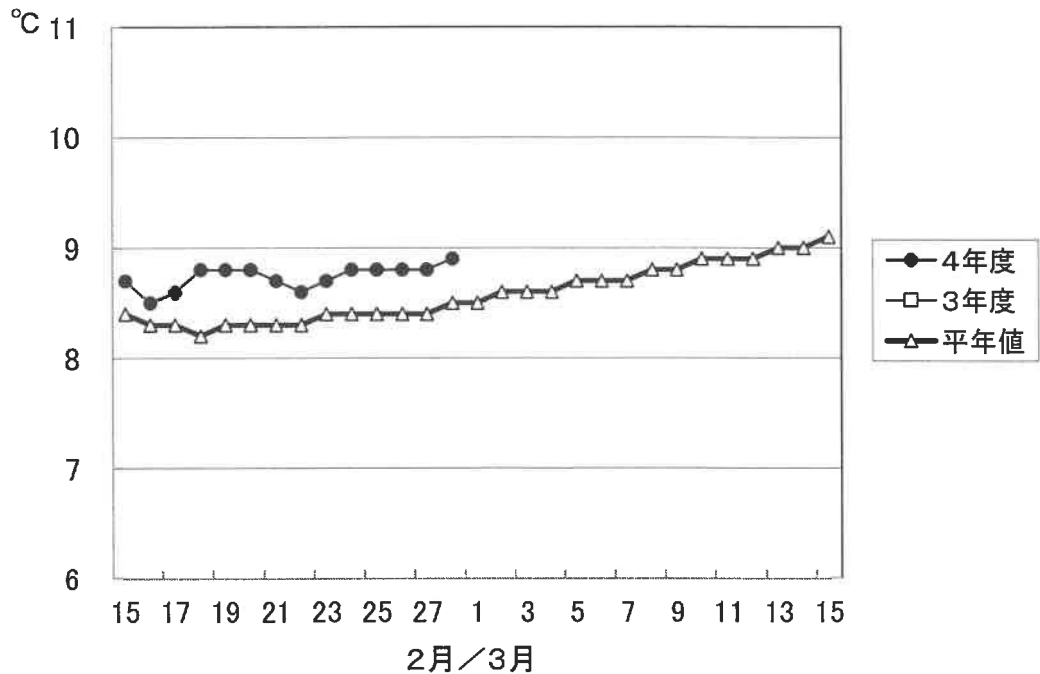


## 1. 屋島湾の海水温 (午前9時)



2月28日の屋島湾の海水温は8.9°Cで、平年値よりも0.4°C高い状態となっています。

## 2. 摘採の状況

摘採は6～8回目为中心で、早い漁場で11回目に入っています。全体的に伸びは鈍く、一部の漁場を除いて、色もかなり浅くなっています。多くの漁場で生産が終了し、本格的な網揚げが行われています。

東讃: 6～7回目の摘採が中心で、庵治は11回目を摘採中。全体的に伸びは鈍く、色もかなり浅くなっている。東讃・さぬき市・牟礼は生産を終了している。

高松: 6～9回目の摘採が中心。全体的に伸びが鈍く、色はやや浅くなっている。色落ちの進行した漁場では網揚げが行われている。

小豆: 四海は8～10回目、内海は7回目を摘採中で、それ以外の漁場は生産を終了している。全体的に伸びは鈍く、色もかなり浅くなっている。

中讃: 5～7回目を摘採中で、全体的に色、伸びともにまずまず。

### 3. 栄養塩及びプランクトン

採水日：令和5年2月28日

#### ① 栄養塩

漁場		12/20	12/27	1/4	1/10	1/17	1/24	1/31	2/7	2/14	2/21	2/28
		本年度	前年度									
引田	本年度	5.9	3.4	0.4	0.2	0.4	0.1	0.9	0.5	0.9	0.4	0.4
	前年度	3.4	3.4	1.9	1.1	1.1	0.5	0.3	0.5	0.4	1.3	0.7
東讚	本年度	4.9	3.1	0.5	0.2	0.0	0.1	0.1	0.1	0.2	0.7	0.6
	前年度	3.0	3.8	1.0	0.1	0.2	0.3	0.1	0.3	0.2	0.2	1.2
津田	本年度	5.2	3.6	2.5	1.3	0.1	0.1	0.0	0.1	0.6	0.3	0.2
	前年度	3.8	3.7	1.5	1.1	0.7	0.6	0.1	0.3	0.2	0.6	0.4
小田	本年度	4.4	3.0	2.6	1.9	1.4	0.2	0.1	0.2	1.9	0.7	1.1
	前年度	4.5	3.6	2.4	1.9	0.9	0.9	0.2	0.3	0.3	欠測	欠測
志度湾	本年度	4.2	3.1	2.4	1.9	1.3	0.2	0.1	1.0	0.5	0.4	0.6
	前年度	4.3	3.6	1.3	1.4	0.7	0.5	0.1	0.3	0.2	0.2	0.1
庵治	本年度	4.5	3.6	2.8	1.9	1.6	0.2	0.1	0.3	0.5	0.6	0.6
	前年度	5.1	3.6	1.7	1.9	0.3	0.6	0.1	0.5	0.3	欠測	欠測
瀬戸内	本年度	3.3	3.2	4.4	1.9	1.9	0.2	0.8	1.2	1.0	2.2	1.5
	前年度	4.7	2.2	2.5	2.0	0.5	0.7	0.5	0.3	1.2	0.8	0.5
香西	本年度	4.0	3.6	3.4	1.9	2.1	欠測	1.1	0.8	0.9	1.4	1.5
	前年度	4.9	1.9	1.8	1.9	0.4	0.6	0.0	0.4	1.0	0.4	0.3
下笠居	本年度	2.3	2.9	3.0	1.3	1.5	0.2	0.4	0.3	0.5	1.5	1.1
	前年度	3.3	2.4	2.1	1.8	0.3	0.6	0.1	0.3	0.5	0.7	0.4
直島	本年度	2.7	3.0	3.7	2.4	0.9	0.2	0.9	1.4	0.7	1.5	0.8
	前年度	4.6	3.2	2.2	2.7	0.8	1.6	0.2	1.3	0.4	0.4	欠測
池田	本年度	3.7	2.6	1.6	0.7	0.2	0.1	0.2	0.0	0.0	0.6	0.3
	前年度	6.2	3.0	0.9	2.4	0.5	0.4	0.0	0.2	0.3	0.2	0.2
四海	本年度	2.9	2.6	1.6	1.0	0.4	0.1	0.1	0.0	0.0	欠測	0.4
	前年度	4.5	2.3	1.5	1.1	0.2	0.4	0.1	0.2	0.9	0.2	0.2
唐櫃	本年度	2.2	2.4	2.4	1.5	0.4	0.0	5.7	0.0	0.2	0.2	1.4
	前年度	4.8	3.2	1.2	0.9	0.3	0.2	0.1	0.2	0.2	0.1	0.1
北浦	本年度	3.9	2.7	1.5	1.5	0.5	0.1	0.1	0.1	0.0	0.1	0.2
	前年度	5.0	3.9	1.3	1.1	0.2	0.3	0.1	0.4	0.2	0.4	0.2
大部	本年度	5.4	3.0	2.3	0.9	0.3	0.3	0.1	0.1	0.1	0.1	0.3
	前年度	5.1	4.1	1.9	2.3	0.6	2.3	0.4	0.3	0.2	0.2	0.3
内海	本年度	5.4	2.7	2.6	2.1	1.0	0.5	0.4	0.4	0.2	0.5	0.8
	前年度	2.8	3.6	1.9	1.9	1.8	0.9	0.3	0.3	0.4	0.3	0.4
与島	本年度	2.6	4.3	3.5	1.8	8.2	7.1	3.0	0.6	1.5	4.0	1.8
	前年度	3.3	3.2	4.1	3.7	2.1	0.9	0.9	1.0	4.9	0.8	0.9
丸亀市	本年度	5.9	3.7	欠測	1.4	3.2	1.3	欠測	0.7	1.4	1.2	0.6
	前年度	4.9	2.3	2.9	0.5	0.1	0.4	0.0	1.1	1.3	欠測	0.1
箱浦	本年度	1.8	4.4	3.4	1.7	1.2	2.2	1.2	0.9	1.1	1.0	0.8
	前年度	2.1	1.5	1.1	0.9	0.6	0.4	0.1	1.0	0.4	0.4	0.2
平均	本年度	4.0	3.2	2.5	1.4	1.4	0.7	0.8	0.5	0.6	1.0	0.8
	前年度	4.2	3.1	1.9	1.6	0.6	0.7	0.2	0.5	0.7	0.5	0.4

※三態窒素：アンモニア・硝酸・亜硝酸態窒素の合計で、 $3 \mu\text{g at}/\ell$ 以下になると色落ちの原因となる。

(調査結果)

本年度第2回目の栄養塩調査を実施しました。調査結果は、 $0.2 \sim 1.8 \mu\text{g at}/\ell$ 。全漁場における平均は $0.8 \mu\text{g at}/\ell$ で、前年度 ( $0.4 \mu\text{g at}/\ell$ ) より高い結果となっています。

② 植物プランクトン

(分析機関：香川県赤潮研究所、 単位：個/ℓ)

漁 場	植 物 プ ラ ン ク ト ン 数						備 考	
	コ シ ノ デ ィ ス カ ス				ユ ー カ ン ピ ア		珪藻優占種第1位	
	2月28日		前年同時期		2月28日	前年同時期		
	ワレシ-	全数	ワレシ-	全数				
引 田	0	0	0	0	0	2,450	キートセロス	150
東 讃	0	0	0	0	900	0	ユーカンピア	900
津 田	0	0	0	0	21,750	450	ユーカンピア	21,750
小 田	0	0	欠測	欠測	2,050	欠測	ユーカンピア	2,050
志 度 湾	0	0	0	0	3,450	500	ユーカンピア	3,450
庵 治	0	0	欠測	欠測	6,250	欠測	ユーカンピア	6,250
高松市瀬戸内	0	0	0	0	6,500	0	ユーカンピア	6,500
香 西	0	0	0	0	0	0	リゾソレニア	12,500
下 笠 居	0	0	0	0	14,000	0	ユーカンピア	14,000
直 島	0	0	欠測	欠測	56,150	欠測	ユーカンピア	56,150
池 田	0	0	0	0	79,100	0	ユーカンピア	79,100
四 海	0	0	0	0	61,200	0	ユーカンピア	61,200
唐 櫃	0	0	0	0	72,050	800	ユーカンピア	72,050
北 浦	0	0	0	0	102,950	0	ユーカンピア	102,950
大 部	0	0	0	0	45,900	0	ユーカンピア	45,900
内 海	0	0	0	50	40,400	350	ユーカンピア	40,400
与 島	0	0	0	0	6,500	0	ユーカンピア	6,500
丸 亀 市	0	0	0	0	0	0	リクモフォラ	400
箱 浦	0	0	0	0	0	0	キートセロス	2,300

(調査結果)

i) コシノディスカス ワイレシー  
全漁場で検出されていません。

ii) ユーカンピア  
北浦の102,950個/ℓを最高に、15漁場で検出されています。

iii) 珪藻優占種  
ユーカンピアが主に優占して出現しています。

※ 本年度の調査は今回で終了です。来年度もよろしくお願いいたします。

八戸養殖漁場栄養塩調査結果  
第21回(令和5年2月28日)

