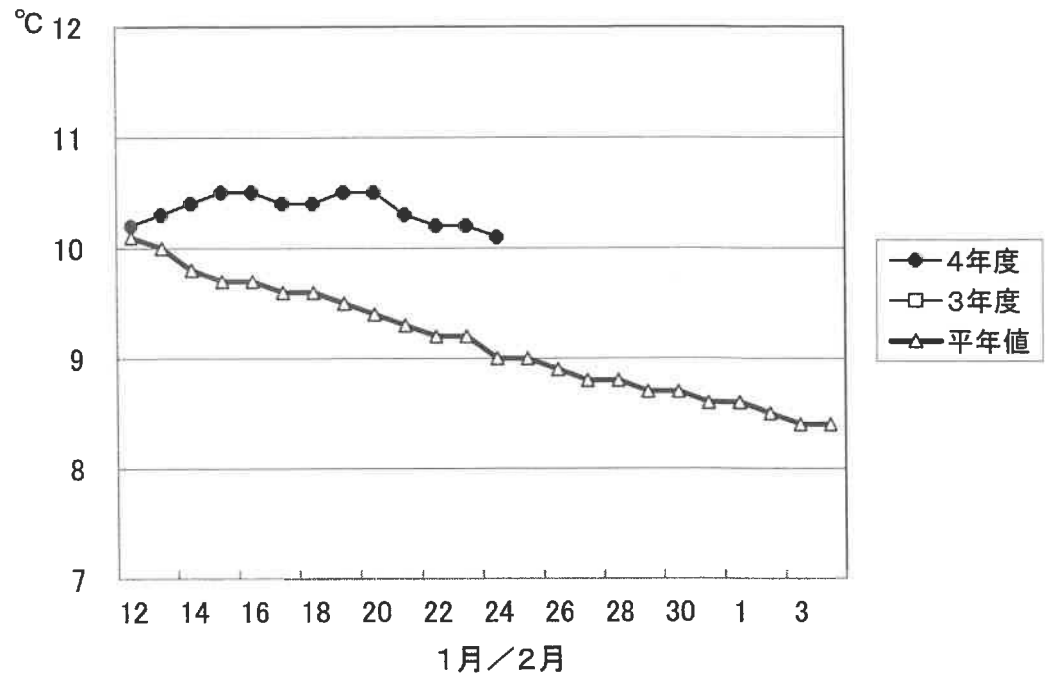


1. 屋島湾の海水温 (午前9時)



1月24日の屋島湾の海水温は10.1°Cで、平年値よりも1.1°C高い状態となっています。

2. 摘採の状況

水温の降下は鈍く、平年より高めに推移しています。

摘採は4～6回目が中心で、早い漁場で7回目に入っています。全体的に伸びはまずまずですが、未だに食害等の影響により伸びが鈍い漁場もあります。また、栄養塩の低下により色落ちが進行している漁場が増えています。

東讃：4～5回目の摘採が中心で、庵治は7回目を摘採中。全体的に庵治以外は色落ちが進行し、伸びもやや鈍くなっている。

高松：4～6回目の摘採が中心。全体的に色、伸びともにまずまずだが、一部で食害により伸びが鈍い漁場、色がやや浅い漁場がある。

小豆：4～6回目の摘採が中心。全体的に伸びはまずまずだが、色落ちが進行している。また、一部で伸びが鈍い漁場が見られる。

中讃：与島は2～3回目、丸亀は3回目を摘採中。全体的に色、伸びともにまずまず。

3. 栄養塩及びプランクトン

採水日：令和5年1月24日

① 栄養塩

| 漁場 | | 12/20 | 12/27 | 1/4 | 1/10 | 1/17 | 1/24 | 1/31 | 2/7 | 2/14 | 2/21 | 2/28 |
|-----|-----|-------|-------|-----|------|------|------|------|-----|------|------|------|
| | | 引田 | 本年度 | 5.9 | 3.4 | 0.4 | 0.2 | 0.4 | 0.1 | | | |
| | 前年度 | 3.4 | 3.4 | 1.9 | 1.1 | 1.1 | 0.5 | 0.3 | 0.5 | 0.4 | 1.3 | 0.7 |
| 東讃 | 本年度 | 4.9 | 3.1 | 0.5 | 0.2 | 0.0 | 0.1 | | | | | |
| | 前年度 | 3.0 | 3.8 | 1.0 | 0.1 | 0.2 | 0.3 | 0.1 | 0.3 | 0.2 | 0.2 | 1.2 |
| 津田 | 本年度 | 5.2 | 3.6 | 2.5 | 1.3 | 0.1 | 0.1 | | | | | |
| | 前年度 | 3.8 | 3.7 | 1.5 | 1.1 | 0.7 | 0.6 | 0.1 | 0.3 | 0.2 | 0.6 | 0.4 |
| 小田 | 本年度 | 4.4 | 3.0 | 2.6 | 1.9 | 1.4 | 0.2 | | | | | |
| | 前年度 | 4.5 | 3.6 | 2.4 | 1.9 | 0.9 | 0.9 | 0.2 | 0.3 | 0.3 | 欠測 | 欠測 |
| 志度湾 | 本年度 | 4.2 | 3.1 | 2.4 | 1.9 | 1.3 | 0.2 | | | | | |
| | 前年度 | 4.3 | 3.6 | 1.3 | 1.4 | 0.7 | 0.5 | 0.1 | 0.3 | 0.2 | 0.2 | 0.1 |
| 庵治 | 本年度 | 4.5 | 3.6 | 2.8 | 1.9 | 1.6 | 0.2 | | | | | |
| | 前年度 | 5.1 | 3.6 | 1.7 | 1.9 | 0.3 | 0.6 | 0.1 | 0.5 | 0.3 | 欠測 | 欠測 |
| 瀬戸内 | 本年度 | 3.3 | 3.2 | 4.4 | 1.9 | 1.9 | 0.2 | | | | | |
| | 前年度 | 4.7 | 2.2 | 2.5 | 2.0 | 0.5 | 0.7 | 0.5 | 0.3 | 1.2 | 0.8 | 0.5 |
| 香西 | 本年度 | 4.0 | 3.6 | 3.4 | 1.9 | 2.1 | 欠測 | | | | | |
| | 前年度 | 4.9 | 1.9 | 1.8 | 1.9 | 0.4 | 0.6 | 0.0 | 0.4 | 1.0 | 0.4 | 0.3 |
| 下笠居 | 本年度 | 2.3 | 2.9 | 3.0 | 1.3 | 1.5 | 0.2 | | | | | |
| | 前年度 | 3.3 | 2.4 | 2.1 | 1.8 | 0.3 | 0.6 | 0.1 | 0.3 | 0.5 | 0.7 | 0.4 |
| 直島 | 本年度 | 2.7 | 3.0 | 3.7 | 2.4 | 0.9 | 0.2 | | | | | |
| | 前年度 | 4.6 | 3.2 | 2.2 | 2.7 | 0.8 | 1.6 | 0.2 | 1.3 | 0.4 | 0.4 | 欠測 |
| 池田 | 本年度 | 3.7 | 2.6 | 1.6 | 0.7 | 0.2 | 0.1 | | | | | |
| | 前年度 | 6.2 | 3.0 | 0.9 | 2.4 | 0.5 | 0.4 | 0.0 | 0.2 | 0.3 | 0.2 | 0.2 |
| 四海 | 本年度 | 2.9 | 2.6 | 1.6 | 1.0 | 0.4 | 0.1 | | | | | |
| | 前年度 | 4.5 | 2.3 | 1.5 | 1.1 | 0.2 | 0.4 | 0.1 | 0.2 | 0.9 | 0.2 | 0.2 |
| 唐櫃 | 本年度 | 2.2 | 2.4 | 2.4 | 1.5 | 0.4 | 0.0 | | | | | |
| | 前年度 | 4.8 | 3.2 | 1.2 | 0.9 | 0.3 | 0.2 | 0.1 | 0.2 | 0.2 | 0.1 | 0.1 |
| 北浦 | 本年度 | 3.9 | 2.7 | 1.5 | 1.5 | 0.5 | 0.1 | | | | | |
| | 前年度 | 5.0 | 3.9 | 1.3 | 1.1 | 0.2 | 0.3 | 0.1 | 0.4 | 0.2 | 0.4 | 0.2 |
| 大部 | 本年度 | 5.4 | 3.0 | 2.3 | 0.9 | 0.3 | 0.3 | | | | | |
| | 前年度 | 5.1 | 4.1 | 1.9 | 2.3 | 0.6 | 2.3 | 0.4 | 0.3 | 0.2 | 0.2 | 0.3 |
| 内海 | 本年度 | 5.4 | 2.7 | 2.6 | 2.1 | 1.0 | 0.5 | | | | | |
| | 前年度 | 2.8 | 3.6 | 1.9 | 1.9 | 1.8 | 0.9 | 0.3 | 0.3 | 0.4 | 0.3 | 0.4 |
| 与島 | 本年度 | 2.6 | 4.3 | 3.5 | 1.8 | 8.2 | 7.1 | | | | | |
| | 前年度 | 3.3 | 3.2 | 4.1 | 3.7 | 2.1 | 0.9 | 0.9 | 1.0 | 4.9 | 0.8 | 0.9 |
| 丸亀市 | 本年度 | 5.9 | 3.7 | 欠測 | 1.4 | 3.2 | 1.3 | | | | | |
| | 前年度 | 4.9 | 2.3 | 2.9 | 0.5 | 0.1 | 0.4 | 0.0 | 1.1 | 1.3 | 欠測 | 0.1 |
| 箱浦 | 本年度 | 1.8 | 4.4 | 3.4 | 1.7 | 1.2 | 2.2 | | | | | |
| | 前年度 | 2.1 | 1.5 | 1.1 | 0.9 | 0.6 | 0.4 | 0.1 | 1.0 | 0.4 | 0.4 | 0.2 |
| 平均 | 本年度 | 4.0 | 3.2 | 2.5 | 1.4 | 1.4 | 0.7 | 0.0 | 0.0 | 0.0 | 0.0 | 0.0 |
| | 前年度 | 4.2 | 3.1 | 1.9 | 1.6 | 0.6 | 0.7 | 0.2 | 0.5 | 0.7 | 0.5 | 0.4 |

※三態窒素：アンモニア・硝酸・亜硝酸態窒素の合計で、 $3\mu\text{g at/l}$ 以下になると色落ちの原因となる。

(調査結果)

本年度第16回目の栄養塩調査を実施しました。調査結果は、 $0.0\sim 7.1\mu\text{g at/l}$ 。全漁場における平均は $0.7\mu\text{g at/l}$ で、前年度 ($0.7\mu\text{g at/l}$) と同値となっています。

② 植物プランクトン

(分析機関：香川県赤潮研究所、単位：個/ℓ)

| 漁場 | 植物プランクトン数 | | | | | | 備考 | |
|--------|-----------|-----|-------|-------|--------|-------|-----------|--------|
| | コシノディスカス | | | | ユーカンピア | | 珪藻優占種第1位 | |
| | 1月24日 | | 前年同時期 | | 1月24日 | 前年同時期 | | |
| | ワイレー | 全数 | ワイレー | 全数 | | | | |
| 引田 | 0 | 50 | 0 | 600 | 67,350 | 1,400 | ユーカンピア | 67,350 |
| 東讃 | 0 | 0 | 50 | 1,150 | 4,100 | 2,750 | キートセロス | 7,400 |
| 津田 | 150 | 150 | 0 | 350 | 41,850 | 400 | ユーカンピア | 41,850 |
| 小田 | 0 | 0 | 0 | 150 | 12,150 | 7,000 | ユーカンピア | 12,150 |
| 志度湾 | 0 | 100 | 50 | 150 | 25,600 | 0 | ユーカンピア | 25,600 |
| 庵治 | 150 | 200 | 150 | 1,400 | 30,050 | 0 | レプトシリンドラス | 38,500 |
| 高松市瀬戸内 | 0 | 0 | 0 | 500 | 10,400 | 0 | レプトシリンドラス | 13,400 |
| 香西 | 欠測 | 欠測 | 0 | 650 | 欠測 | 2,050 | 欠測 | |
| 下笠居 | 0 | 0 | 0 | 1,100 | 14,950 | 1,900 | ユーカンピア | 14,950 |
| 直島 | 100 | 250 | 0 | 400 | 23,900 | 600 | レプトシリンドラス | 33,000 |
| 池田 | 150 | 300 | 100 | 1,500 | 19,100 | 2,100 | ユーカンピア | 19,100 |
| 四海 | 50 | 50 | 0 | 550 | 13,050 | 0 | レプトシリンドラス | 14,450 |
| 唐櫃 | 50 | 100 | 0 | 1,000 | 33,250 | 450 | ユーカンピア | 33,250 |
| 北浦 | 100 | 200 | 0 | 300 | 42,900 | 4,950 | レプトシリンドラス | 65,000 |
| 大部 | 100 | 100 | 0 | 550 | 2,400 | 1,400 | レプトシリンドラス | 19,500 |
| 内海 | 0 | 250 | 50 | 900 | 59,300 | 1,950 | ユーカンピア | 59,300 |
| 与島 | 0 | 150 | 50 | 600 | 8,750 | 900 | ユーカンピア | 8,750 |
| 丸亀市 | 0 | 100 | 0 | 300 | 3,600 | 1,000 | リゾソレニア | 9,000 |
| 箱浦 | 0 | 0 | 0 | 1,050 | 0 | 0 | 出現なし | 0 |

(調査結果)

i) コシノディスカス ワイレシー

津田、庵治、池田の150個/ℓを最高に、8漁場で検出されています。

ii) ユーカンピア

引田の67,350個/ℓを最高に、17漁場で検出されています。

iii) 珪藻優占種

レプトシリンドラス、ユーカンピアが主に優占して出現しています。

※ 次回調査は、1月31日(火)に予定します。

川養殖漁場栄養塩調査結果
第16回(令和5年1月24日)

