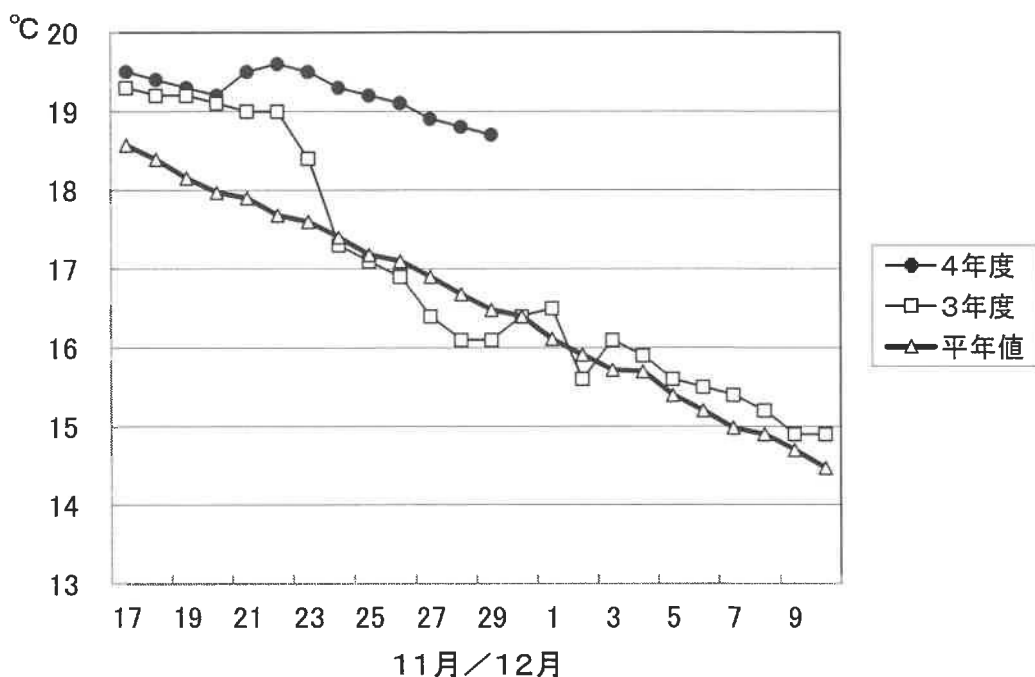


1. 屋島湾の海水温 (午前9時)



11月29日の屋島湾の海水温は18.7°Cで、昨年度より2.6°C高く、平年値よりも2.2°C高い状態となっています。

2. 県下の本張り状況

好天の影響から水温は平年より降下が鈍く、昨年、平年と比べてかなり高めに推移しています。多くの漁場で本張り中、または本張りを完了していますが、水温の降下待ちの漁場もあります。なお、早い漁場では今週末からの摘採開始を予定しています。

東讃: 引田、東讃、鴨庄、牟礼は本張り中、鶴羽、庵治は本張りを完了して伸び待ち。

小田は12月1日から本張り開始予定。庵治は12月2日から摘採開始予定。

高松: 直島は本張り中、瀬戸内、香西は本張りを完了して伸び待ち。下笠居は12月

1日から本張り開始予定。香西は12月5日から摘採開始予定。

小豆: 四海、土庄中央は本張り中、他の漁場は本張りを完了して伸び待ち。四海は12月

4日から、内海、池田は12月5日から、唐櫃は12月7日から摘採開始予定。

中讃: 全漁場で本張り中。

3. 栄養塩及びプランクトン

採水日：令和4年11月29日

① 栄養塩

漁場		10/25	11/1	11/8	11/15	11/22	11/29	12/6	12/13	12/20	12/27	1/4
		本年度	3.6	4.5	5.2	6.1	5.9	6.5				
前年度	0.2	4.2	2.0	1.7	0.8	0.9	2.3	2.0	3.4	3.4	1.9	
東 讃	本年度	4.1	3.9	4.4	5.3	5.5	5.6					
	前年度	0.4	5.0	1.4	1.2	0.5	0.7	1.5	2.4	3.0	3.8	1.0
津 田	本年度	1.6	3.0	4.8	4.9	5.4	6.1					
	前年度	1.0	4.2	1.3	1.9	1.2	1.0	2.2	2.1	3.8	3.7	1.5
小 田	本年度	4.8	5.3	6.5	6.2	6.2	7.0					
	前年度	1.3	4.3	1.7	3.6	欠測	1.8	2.9	2.8	4.5	3.6	2.4
志度湾	本年度	4.7	5.3	5.8	7.1	6.5	7.0					
	前年度	1.0	5.1	1.0	3.9	1.3	1.7	2.9	2.7	4.3	3.6	1.3
庵 治	本年度	6.2	6.0	6.2	7.2	7.0	7.4					
	前年度	2.3	4.0	2.0	4.1	1.9	2.2	2.9	3.8	5.1	3.6	1.7
瀬戸内	本年度	6.0	7.0	7.7	9.6	7.6	8.0					
	前年度	10.1	4.3	4.3	4.7	2.7	4.2	4.3	4.9	4.7	2.2	2.5
香 西	本年度	4.1	6.7	7.1	8.9	8.1	6.6					
	前年度	10.2	4.3	4.2	4.1	2.7	3.6	3.3	6.1	4.9	1.9	1.8
下笠居	本年度	4.8	6.5	8.3	8.9	7.6	6.5					
	前年度	5.8	4.5	4.4	3.3	3.0	3.5	4.5	5.3	3.3	2.4	2.1
直 島	本年度	6.5	7.8	7.8	9.2	8.3	9.0					
	前年度	6.2	4.0	4.6	5.1	3.5	4.0	5.7	6.2	4.6	3.2	2.2
池 田	本年度	3.9	5.4	5.7	4.8	6.0	6.0					
	前年度	1.6	4.5	0.7	3.4	1.5	1.6	3.3	2.7	6.2	3.0	0.9
四 海	本年度	5.9	6.5	7.1	7.4	7.5	8.5					
	前年度	4.7	6.0	1.7	5.5	1.8	2.3	3.6	4.3	4.5	2.3	1.5
唐 櫃	本年度	6.6	6.4	6.9	7.5	7.3	8.3					
	前年度	5.2	6.8	1.1	4.5	2.0	2.1	3.8	4.4	4.8	3.2	1.2
北 浦	本年度	6.2	7.0	6.5	7.6	7.2	8.5					
	前年度	5.0	4.0	0.7	3.6	2.3	1.5	3.8	3.3	5.0	3.9	1.3
大 部	本年度	5.7	5.8	6.2	6.3	7.4	8.6					
	前年度	3.5	4.0	0.5	2.3	1.0	1.2	2.6	2.6	5.1	4.1	1.9
内 海	本年度	5.0	5.1	4.8	5.4	6.1	6.4					
	前年度	0.6	4.5	1.3	2.3	1.3	0.7	1.8	2.1	2.8	3.6	1.9
与 島	本年度	6.5	7.6	11.7	8.0	7.8	4.8					
	前年度	6.7	5.5	12.6	3.6	7.4	4.3	5.5	4.7	3.3	3.2	4.1
丸亀市	本年度	3.2	6.0	8.2	9.0	2.3	3.3					
	前年度	6.7	6.6	7.4	3.0	2.1	4.2	5.0	11.7	4.9	2.3	2.9
箱 浦	本年度	2.2	3.0	3.7	3.0	1.2	2.2					
	前年度	2.6	4.3	4.1	1.5	1.8	3.2	13.6	2.6	2.1	1.5	1.1
平 均	本年度	4.8	5.7	6.6	7.0	6.4	6.6	0.0	0.0	0.0	0.0	0.0
	前年度	4.0	4.7	3.0	3.3	2.2	2.4	3.4	4.0	4.2	3.1	1.9

※三態窒素：アンモニア・硝酸・亜硝酸態窒素の合計で、 $3 \mu\text{g at}/\ell$ 以下になると色落ちの原因となる。

(調査結果)

本年度第8回目の栄養塩調査を実施しました。調査結果は、 $2.2 \sim 9.0 \mu\text{g at}/\ell$ 。全漁場における平均は $6.6 \mu\text{g at}/\ell$ で、前年度 ($2.4 \mu\text{g at}/\ell$) より高い結果となっています。

② 植物プランクトン

(分析機関：香川県赤潮研究所、 単位：個/ℓ)

漁場	植物プランクトン数						備考	
	コシノディスカス				ユーカンピア		珪藻優占種第1位	
	11月29日		前年同時期		11月29日	前年同時期		
	ワレシ-	全数	ワレシ-	全数				
引田	200	550	200	250	0	0	バキラリア	5,500
東讃	300	400	1,650	1,750	0	0	バキラリア	8,500
津田	350	650	1,200	1,650	0	450	キートセロス	3,350
小田	450	650	1,000	1,100	0	0	ニッチャ	900
志度湾	400	550	700	750	0	0	キートセロス	1,050
庵治	250	450	750	750	0	0	バキラリア	7,000
高松市瀬戸内	450	700	1,350	1,750	0	0	キートセロス	2,750
香西	450	700	450	600	0	0	キートセロス	4,750
下笠居	450	600	950	1,300	0	0	キートセロス	4,150
直島	300	400	300	350	0	0	キートセロス	2,800
池田	700	800	350	450	0	0	バキラリア	8,400
四海	0	350	900	900	0	0	コシノディスカス	350
唐櫃	0	350	650	850	0	0	タラシオスリックス	800
北浦	1,050	1,250	900	1,350	0	0	キートセロス	3,350
大部	300	300	450	700	0	0	レプトシリンドラス	800
内海	0	200	350	450	0	0	コシノディスカス	200
与島	200	450	500	750	0	0	キートセロス	6,700
丸亀市	0	50	650	750	0	0	キートセロス	7,850
箱浦	0	400	450	600	0	0	キートセロス	13,050

(調査結果)

i) コシノディスカス ワイレシー

北浦の1,050個/ℓを最高に、14漁場で検出されています。

ii) ユーカンピア

全漁場で検出されていません。

iii) 珪藻優占種

キートセロスが主に優占して出現しています。

※ 次回調査は、12月6日(火)に予定します。

川養殖漁場米養塩調査結果
第8回(令和4年11月29日)

