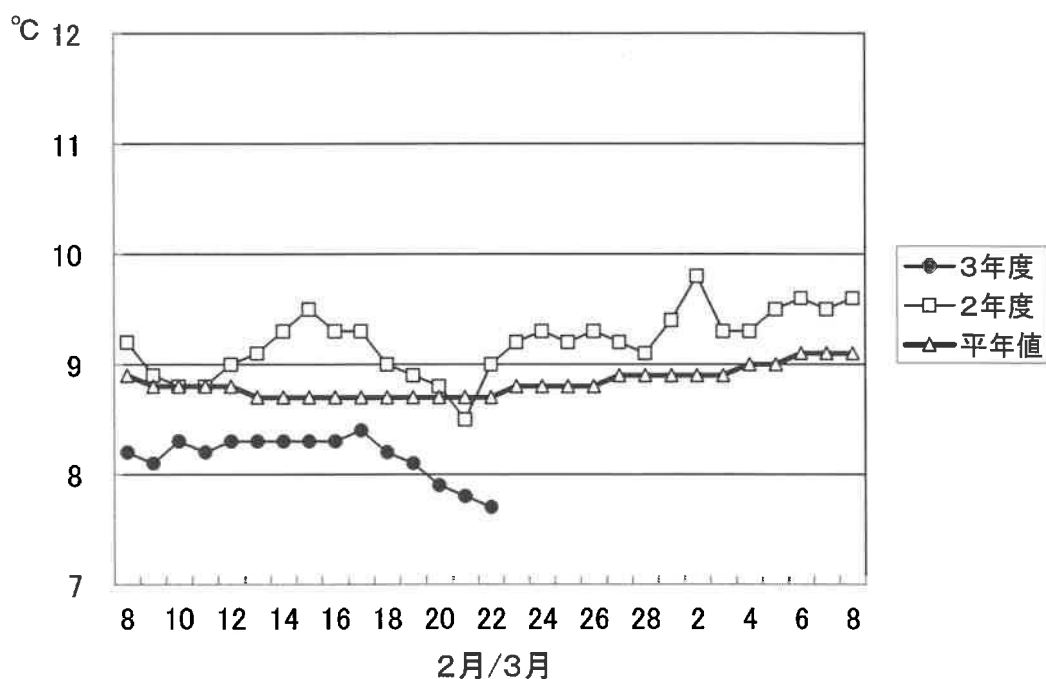


1. 引田湾の海水温 (午前9時)



2月22日の引田湾の海水温は7.7°Cで、昨年度より1.3°C低く、平年値よりも1.0°C低い状態となっています。

※屋島湾の水温ブイ不具合のため、引田湾の海水温を参考として掲載しています。

2. 摘採の状況

瀬戸内、四海、与島で摘採されていますが、全体的に伸びが鈍く、色も浅くなっています。また、他の漁場では生産が終了しています。

東讃:全漁場で、生産終了。

高松:瀬戸内は7回目を摘採中で、伸びは鈍く、色も浅くなっており、状態の悪い網を撤去中。香西・下笠居・直島は生産終了。

小豆:四海は6回目を摘採中で、伸びは鈍く、色も浅い。
土庄中央・大部・北浦・唐櫃・内海・池田は生産終了。

中讃:与島は4~5回目を摘採中で、伸びは良いが、色はやや浅い。
丸亀は生産終了。

3. 栄養塩及びプランクトン

採水日：令和4年2月22日

① 栄養塩

| 漁場 | | 12/21 | 12/28 | 1/4 | 1/11 | 1/18 | 1/25 | 2/1 | 2/8 | 2/15 | 2/22 | 3/1 |
|-----|-----|-------|-------|-----|------|------|------|-----|-----|------|------|-----|
| | | 本年度 | 3.4 | 3.4 | 1.9 | 1.1 | 1.1 | 0.5 | 0.3 | 0.5 | 0.4 | 1.3 |
| 前年度 | 5.3 | 3.2 | 2.0 | 0.6 | 0.7 | 0.6 | 0.5 | 0.7 | 1.6 | 0.8 | 0.7 | |
| 東 讃 | 本年度 | 3.0 | 3.8 | 1.0 | 0.1 | 0.2 | 0.3 | 0.1 | 0.3 | 0.2 | 0.2 | |
| | 前年度 | 4.4 | 2.9 | 0.6 | 1.3 | 0.4 | 1.1 | 0.4 | 0.5 | 0.8 | 1.5 | 0.2 |
| 津 田 | 本年度 | 3.8 | 3.7 | 1.5 | 1.1 | 0.7 | 0.6 | 0.1 | 0.3 | 0.2 | 0.6 | |
| | 前年度 | 4.6 | 1.9 | 1.0 | 0.3 | 0.3 | 0.4 | 0.3 | 0.5 | 0.8 | 0.8 | 0.1 |
| 小 田 | 本年度 | 4.5 | 3.6 | 2.4 | 1.9 | 0.9 | 0.9 | 0.2 | 0.3 | 0.3 | 欠測 | |
| | 前年度 | 4.7 | 3.2 | 1.2 | 0.5 | 0.6 | 欠測 | 0.6 | 0.4 | 欠測 | 0.8 | 欠測 |
| 志度湾 | 本年度 | 4.3 | 3.6 | 1.3 | 1.4 | 0.7 | 0.5 | 0.1 | 0.3 | 0.2 | 0.2 | |
| | 前年度 | 4.6 | 3.5 | 1.8 | 0.3 | 0.9 | 1.2 | 0.6 | 0.5 | 0.8 | 0.9 | 0.3 |
| 庵 治 | 本年度 | 5.1 | 3.6 | 1.7 | 1.9 | 0.3 | 0.6 | 0.1 | 0.5 | 0.3 | 欠測 | |
| | 前年度 | 4.8 | 3.3 | 0.8 | 0.5 | 0.7 | 欠測 | 0.7 | 0.6 | 1.0 | 0.9 | 0.2 |
| 瀬戸内 | 本年度 | 4.7 | 2.2 | 2.5 | 2.0 | 0.5 | 0.7 | 0.5 | 0.3 | 1.2 | 0.8 | |
| | 前年度 | 2.7 | 3.3 | 0.6 | 0.7 | 0.9 | 1.9 | 1.7 | 0.9 | 1.2 | 0.9 | 0.2 |
| 香 西 | 本年度 | 4.9 | 1.9 | 1.8 | 1.9 | 0.4 | 0.6 | 0.0 | 0.4 | 1.0 | 0.4 | |
| | 前年度 | 2.3 | 1.6 | 0.6 | 0.6 | 0.9 | 1.6 | 1.1 | 1.0 | 0.8 | 1.0 | 1.9 |
| 下笠居 | 本年度 | 3.3 | 2.4 | 2.1 | 1.8 | 0.3 | 0.6 | 0.1 | 0.3 | 0.5 | 0.7 | |
| | 前年度 | 2.8 | 1.8 | 0.4 | 0.5 | 0.9 | 2.0 | 1.1 | 0.5 | 1.4 | 1.0 | 0.3 |
| 直 島 | 本年度 | 4.6 | 3.2 | 2.2 | 2.7 | 0.8 | 1.6 | 0.2 | 1.3 | 0.4 | 0.4 | |
| | 前年度 | 4.5 | 3.1 | 2.6 | 1.1 | 0.7 | 1.4 | 0.8 | 0.6 | 1.2 | 1.0 | 0.9 |
| 池 田 | 本年度 | 6.2 | 3.0 | 0.9 | 2.4 | 0.5 | 0.4 | 0.0 | 0.2 | 0.3 | 0.2 | |
| | 前年度 | 5.3 | 3.0 | 0.7 | 0.5 | 0.5 | 1.3 | 0.2 | 0.7 | 2.3 | 1.1 | 2.2 |
| 四 海 | 本年度 | 4.5 | 2.3 | 1.5 | 1.1 | 0.2 | 0.4 | 0.1 | 0.2 | 0.9 | 0.2 | |
| | 前年度 | 4.5 | 3.2 | 0.5 | 0.3 | 0.6 | 1.0 | 0.5 | 0.6 | 欠測 | 0.8 | 0.2 |
| 唐 櫃 | 本年度 | 4.8 | 3.2 | 1.2 | 0.9 | 0.3 | 0.2 | 0.1 | 0.2 | 0.2 | 0.1 | |
| | 前年度 | 5.2 | 2.9 | 0.6 | 0.3 | 0.3 | 0.9 | 0.9 | 0.4 | 0.8 | 0.8 | 0.2 |
| 北 浦 | 本年度 | 5.0 | 3.9 | 1.3 | 1.1 | 0.2 | 0.3 | 0.1 | 0.4 | 0.2 | 0.4 | |
| | 前年度 | 5.2 | 3.4 | 0.7 | 0.3 | 0.5 | 2.2 | 0.6 | 0.5 | 0.8 | 0.9 | 0.3 |
| 大 部 | 本年度 | 5.1 | 4.1 | 1.9 | 2.3 | 0.6 | 2.3 | 0.4 | 0.3 | 0.2 | 0.2 | |
| | 前年度 | 5.6 | 欠測 | 2.4 | 1.0 | 欠測 | 1.0 | 0.2 | 0.5 | 0.7 | 0.7 | 0.3 |
| 内 海 | 本年度 | 2.8 | 3.6 | 1.9 | 1.9 | 1.8 | 0.9 | 0.3 | 0.3 | 0.4 | 0.3 | |
| | 前年度 | 4.2 | 3.3 | 1.2 | 1.2 | 0.7 | 1.3 | 0.7 | 0.5 | 欠測 | 0.7 | 0.3 |
| 与 島 | 本年度 | 3.3 | 3.2 | 4.1 | 3.7 | 2.1 | 0.9 | 0.9 | 1.0 | 4.9 | 0.8 | |
| | 前年度 | 1.3 | 2.1 | 0.6 | 2.0 | 2.4 | 4.5 | 1.9 | 2.0 | 1.9 | 1.1 | 2.1 |
| 丸亀市 | 本年度 | 4.9 | 2.3 | 2.9 | 0.5 | 0.1 | 0.4 | 0.0 | 1.1 | 1.3 | 欠測 | |
| | 前年度 | 3.0 | 欠測 | 0.7 | 3.9 | 欠測 | 4.4 | 1.3 | 欠測 | 0.8 | 欠測 | 欠測 |
| 箱 浦 | 本年度 | 2.1 | 1.5 | 1.1 | 0.9 | 0.6 | 0.4 | 0.1 | 1.0 | 0.4 | 0.4 | |
| | 前年度 | 1.0 | 2.1 | 0.5 | 0.5 | 1.2 | 1.5 | 1.0 | 0.6 | 0.9 | 1.1 | 0.5 |
| 平 均 | 本年度 | 4.2 | 3.1 | 1.9 | 1.6 | 0.6 | 0.7 | 0.2 | 0.5 | 0.7 | 0.4 | 0.0 |
| | 前年度 | 4.0 | 2.8 | 1.0 | 0.9 | 0.8 | 1.7 | 0.8 | 0.7 | 1.1 | 0.9 | 0.6 |

※三態窒素：アンモニア・硝酸・亜硝酸態窒素の合計で、 $3\mu\text{g at}/\ell$ 以下になると色落ちの原因となる。

(調査結果)

本年度第23回目の栄養塩調査を実施しました。調査結果は、 $0.1\sim 1.3\mu\text{g at}/\ell$ 。全漁場における平均は $0.4\mu\text{g at}/\ell$ で、前年度 ($0.9\mu\text{g at}/\ell$) より低い結果となっています。

② 植物プランクトン

(分析機関：香川県赤潮研究所、 単位：個/ℓ)

| 漁 場 | 植 物 プ ラ ン ク ト ン 数 | | | | 備 考 | |
|--------|-------------------|-------|-------------|--------|----------|--------|
| | コ シ ノ デ ィ ス カ ス | | ユ ー カ ン ピ ア | | 珪藻優占種第1位 | |
| | 2月22日 | 前年同時期 | 2月22日 | 前年同時期 | | |
| 引 田 | 0 | 0 | 0 | 1,250 | リゾソレニア | 3,500 |
| 東 讃 | 100 | 50 | 350 | 0 | ニツチャ | 7,500 |
| 津 田 | 100 | 100 | 0 | 4,950 | リゾソレニア | 12,500 |
| 小 田 | 欠測 | 0 | 欠測 | 3,850 | 欠測 | - |
| 志 度 湾 | 50 | 0 | 400 | 4,250 | リゾソレニア | 9,500 |
| 庵 治 | 欠測 | 0 | 欠測 | 1,900 | 欠測 | - |
| 高松市瀬戸内 | 0 | 0 | 0 | 4,250 | リゾソレニア | 5,500 |
| 香 西 | 100 | 0 | 0 | 0 | リゾソレニア | 12,500 |
| 下 笠 居 | 50 | 0 | 0 | 1,650 | リゾソレニア | 13,500 |
| 直 島 | 200 | 100 | 150 | 0 | リゾソレニア | 17,500 |
| 池 田 | 0 | 300 | 0 | 7,550 | リゾソレニア | 15,500 |
| 四 海 | 50 | 250 | 450 | 2,050 | リゾソレニア | 5,500 |
| 唐 櫃 | 0 | 300 | 0 | 0 | リゾソレニア | 30,000 |
| 北 浦 | 0 | 250 | 0 | 6,050 | リゾソレニア | 16,000 |
| 大 部 | 0 | 350 | 0 | 11,450 | リゾソレニア | 12,500 |
| 内 海 | 150 | 200 | 1,800 | 0 | リゾソレニア | 13,000 |
| 与 島 | 0 | 0 | 0 | 2,350 | リゾソレニア | 2,250 |
| 丸 亀 市 | 欠測 | 欠測 | 欠測 | 欠測 | 欠測 | - |
| 箱 浦 | 50 | 100 | 0 | 5,050 | キートセロス | 2,500 |

(調査結果)

i) コシノディスカス

直島の200個/ℓを最高に、9漁場で検出されています。

ii) ユーカンピア

内海の1,800個/ℓを最高に、5漁場で検出されています。

iii) 珪藻優占種

リゾソレニアが主に優占して出現しています。

※ 次回調査は、3月1日(火)に予定します。

八戸養殖漁場米養塩調査結果
第23回(令和4年2月22日)

