

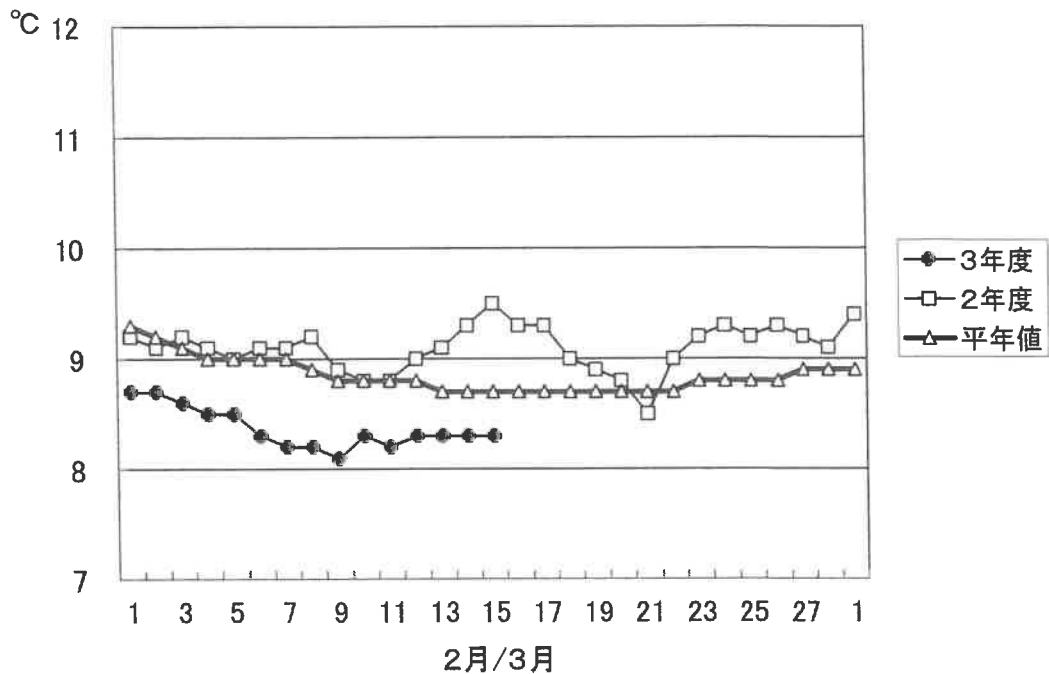
ノリ養殖情報

(令和3年度：第22報 4年2月15日)

香川県漁業協同組合連合会

指導課 (TEL 087-825-0351)

1. 引田湾の海水温 (午前9時)



2月15日の引田湾の海水温は8.3°Cで、昨年度より1.2°C低く、平年値よりも0.4°C低い状態となっています。

※屋島湾の水温ブイ不具合のため、引田湾の海水温を参考として掲載しています。

2. 摘採の状況

全地区6～7回目の摘採が中心となっており、全体的に伸びが鈍く、色も浅くなっています。また、本格的に網揚げ中で、多くの漁場で生産が終了しています。

東讃: 庵治は7回目を摘採中で、伸びは鈍く、色も浅い。

引田・東讃・津田・小田・鴨庄・牟礼は生産終了。

高松: 瀬戸内は6回目を摘採中で、伸びは鈍く、色も浅くなっており、状態の

悪い網を撤去中。香西・下笠居・直島は生産終了。

小豆: 四海は6回目を摘採中で、伸びは鈍く、色も浅い。

土庄中央・大部・北浦・唐櫃・内海・池田は生産終了。

中讃: 与島は4～5回目を摘採中で、伸びはやや鈍く、色もやや浅い。

丸亀は生産終了。

3. 栄養塩及びプランクトン

採水日：令和4年2月15日

① 栄養塩

漁場		12/21	12/28	1/4	1/11	1/18	1/25	2/1	2/8	2/15	2/22	3/1
		本年度	3.4	3.4	1.9	1.1	1.1	0.5	0.3	0.5	0.4	
前年度	5.3	3.2	2.0	0.6	0.7	0.6	0.5	0.7	1.6	0.8	0.7	
東 讃	本年度	3.0	3.8	1.0	0.1	0.2	0.3	0.1	0.3	0.2		
	前年度	4.4	2.9	0.6	1.3	0.4	1.1	0.4	0.5	0.8	1.5	0.2
津 田	本年度	3.8	3.7	1.5	1.1	0.7	0.6	0.1	0.3	0.2		
	前年度	4.6	1.9	1.0	0.3	0.3	0.4	0.3	0.5	0.8	0.8	0.1
小 田	本年度	4.5	3.6	2.4	1.9	0.9	0.9	0.2	0.3	0.3		
	前年度	4.7	3.2	1.2	0.5	0.6	欠測	0.6	0.4	欠測	0.8	欠測
志度湾	本年度	4.3	3.6	1.3	1.4	0.7	0.5	0.1	0.3	0.2		
	前年度	4.6	3.5	1.8	0.3	0.9	1.2	0.6	0.5	0.8	0.9	0.3
庵 治	本年度	5.1	3.6	1.7	1.9	0.3	0.6	0.1	0.5	0.3		
	前年度	4.8	3.3	0.8	0.5	0.7	欠測	0.7	0.6	1.0	0.9	0.2
瀬戸内	本年度	4.7	2.2	2.5	2.0	0.5	0.7	0.5	0.3	1.2		
	前年度	2.7	3.3	0.6	0.7	0.9	1.9	1.7	0.9	1.2	0.9	0.2
香 西	本年度	4.9	1.9	1.8	1.9	0.4	0.6	0.0	0.4	1.0		
	前年度	2.3	1.6	0.6	0.6	0.9	1.6	1.1	1.0	0.8	1.0	1.9
下笠居	本年度	3.3	2.4	2.1	1.8	0.3	0.6	0.1	0.3	0.5		
	前年度	2.8	1.8	0.4	0.5	0.9	2.0	1.1	0.5	1.4	1.0	0.3
直 島	本年度	4.6	3.2	2.2	2.7	0.8	1.6	0.2	1.3	0.4		
	前年度	4.5	3.1	2.6	1.1	0.7	1.4	0.8	0.6	1.2	1.0	0.9
池 田	本年度	6.2	3.0	0.9	2.4	0.5	0.4	0.0	0.2	0.3		
	前年度	5.3	3.0	0.7	0.5	0.5	1.3	0.2	0.7	2.3	1.1	2.2
四 海	本年度	4.5	2.3	1.5	1.1	0.2	0.4	0.1	0.2	0.9		
	前年度	4.5	3.2	0.5	0.3	0.6	1.0	0.5	0.6	欠測	0.8	0.2
唐 櫃	本年度	4.8	3.2	1.2	0.9	0.3	0.2	0.1	0.2	0.2		
	前年度	5.2	2.9	0.6	0.3	0.3	0.9	0.9	0.4	0.8	0.8	0.2
北 浦	本年度	5.0	3.9	1.3	1.1	0.2	0.3	0.1	0.4	0.2		
	前年度	5.2	3.4	0.7	0.3	0.5	2.2	0.6	0.5	0.8	0.9	0.3
大 部	本年度	5.1	4.1	1.9	2.3	0.6	2.3	0.4	0.3	0.2		
	前年度	5.6	欠測	2.4	1.0	欠測	1.0	0.2	0.5	0.7	0.7	0.3
内 海	本年度	2.8	3.6	1.9	1.9	1.8	0.9	0.3	0.3	0.4		
	前年度	4.2	3.3	1.2	1.2	0.7	1.3	0.7	0.5	欠測	0.7	0.3
与 島	本年度	3.3	3.2	4.1	3.7	2.1	0.9	0.9	1.0	4.9		
	前年度	1.3	2.1	0.6	2.0	2.4	4.5	1.9	2.0	1.9	1.1	2.1
丸亀市	本年度	4.9	2.3	2.9	0.5	0.1	0.4	0.0	1.1	1.3		
	前年度	3.0	欠測	0.7	3.9	欠測	4.4	1.3	欠測	0.8	欠測	欠測
箱 浦	本年度	2.1	1.5	1.1	0.9	0.6	0.4	0.1	1.0	0.4		
	前年度	1.0	2.1	0.5	0.5	1.2	1.5	1.0	0.6	0.9	1.1	0.5
平 均	本年度	4.2	3.1	1.9	1.6	0.6	0.7	0.2	0.5	0.7	0.0	0.0
	前年度	4.0	2.8	1.0	0.9	0.8	1.7	0.8	0.7	1.1	0.9	0.6

※三態窒素：アンモニア・硝酸・亜硝酸態窒素の合計で、 $3 \mu\text{g at}/\ell$ 以下になると色落ちの原因となる。

(調査結果)

本年度第22回目の栄養塩調査を実施しました。調査結果は、 $0.2 \sim 4.9 \mu\text{g at}/\ell$ 。全漁場における平均は $0.7 \mu\text{g at}/\ell$ で、前年度 ($1.1 \mu\text{g at}/\ell$) より低い結果となっています。

② 植物プランクトン

(分析機関：香川県赤潮研究所、単位：個/ℓ)

漁場	植物プランクトン数				備考	
	コシノディスカス		ユーカンピア		珪藻優占種第1位	
	2月15日	前年同時期	2月15日	前年同時期		
引田	0	0	0	38,750	リゾソレニア	22,000
東讃	0	0	0	82,500	リゾソレニア	21,000
津田	150	50	1,900	16,450	リゾソレニア	44,500
小田	50	50	0	156,500	リゾソレニア	5,000
志度湾	0	50	950	52,500	リゾソレニア	9,500
庵治	50	0	0	56,500	キートセロス	15,000
高松市瀬戸内	200	150	0	20,500	リゾソレニア	11,000
香西	100	200	0	48,500	リゾソレニア	11,500
下笠居	0	300	0	30,500	リゾソレニア	11,000
直島	150	100	500	89,500	リゾソレニア	28,500
池田	250	0	550	36,500	リゾソレニア	12,000
四海	200	100	1,000	73,000	リゾソレニア	31,000
唐櫃	100	0	1,200	231,000	リゾソレニア	27,000
北浦	300	50	0	57,500	リゾソレニア	27,500
大部	150	100	0	6,450	リゾソレニア	13,500
内海	0	0	0	67,500	リゾソレニア	7,500
与島	50	150	0	4,700	レプトシリンドラス	33,000
丸亀市	0	欠測	0	欠測	リゾソレニア	15,000
箱浦	0	200	0	750	リゾソレニア	9,000

(調査結果)

i) コシノディスカス

北浦の300個/ℓを最高に、12漁場で検出されています。

ii) ユーカンピア

津田の1,900個/ℓを最高に、6漁場で検出されています。

iii) 珪藻優占種

リゾソレニアが主に優占して出現しています。

※ 次回調査は、2月22日(火)に予定します。

川養殖漁場栄養塩調査結果
第22回(令和4年2月15日)

