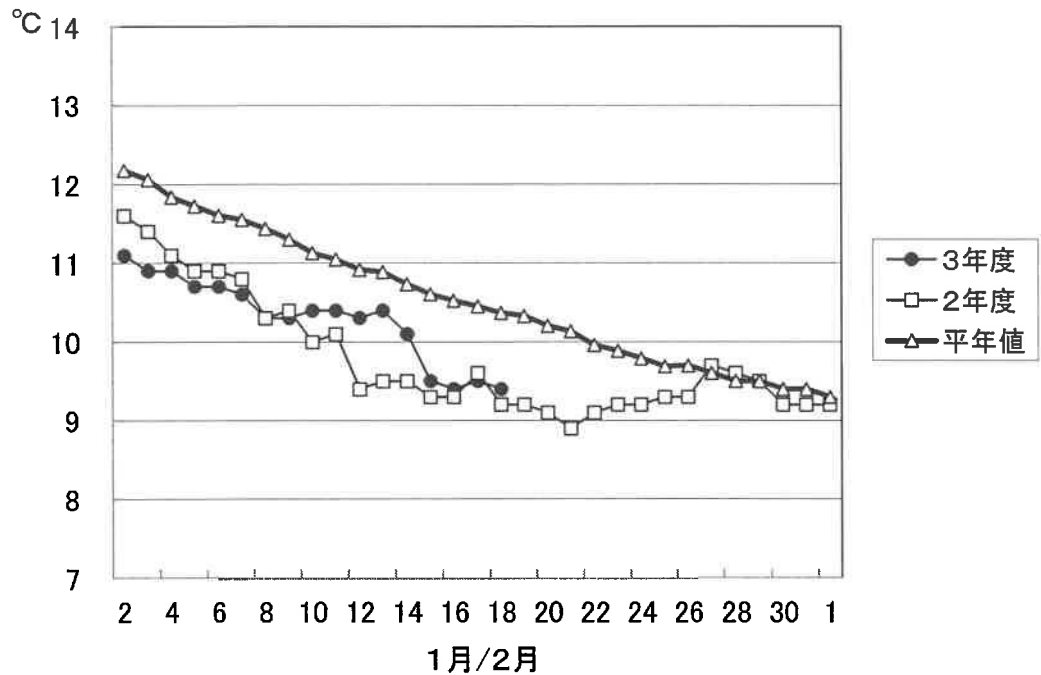


## 1. 引田湾の海水温 (午前9時)



1月18日の引田湾の海水温は9.4°Cで、昨年度より0.2°C高く、平年値よりも1.0°C低い状態となっています。

※屋島湾の水温ブイ不具合のため、引田湾の海水温を参考として掲載しています。

## 2. 摘採の状況

全地区3～4回目の摘採が中心ですが、早い漁場では5～6回目の摘採に入っています。全体的に色、伸びともにまずまずですが、色がやや浅くなっている漁場も見られます。

東讃:庵治は5回目、引田・鴨庄は3～4回目、東讃・牟礼は2～3回目、さぬき市・鶴羽・津田は2回目を摘採中。全体的に色、伸びともにまずまずだが、色がやや浅い漁場も見られる。

高松:香西は5回目、直島は4～6回目、瀬戸内は4回目、下笠居は2回目を摘採中。全体的に色、伸びともにまずまずだが、一部で色がやや浅い漁場、伸びが鈍い漁場も見られる。

小豆:3～4回目の摘採が中心で、四海の早い漁場では6回目の摘採に入った。全体的に色、伸びともにまずまずだが、一部で色がやや浅い漁場も見られる。

中讃:与島は2～3回目を摘採中で、色は良いが伸びはやや鈍く食害が見られる。丸亀は3回目を摘採中で、色はまずまず、伸びは良好。

### 3. 栄養塩及びプランクトン

採水日：令和4年1月18日

#### ① 栄養塩

漁場		12/14	12/21	12/28	1/4	1/11	1/18	1/25	2/1	2/8	2/15	2/22
		本年度	2.0	3.4	3.4	1.9	1.1	1.1				
前年度	11.1	5.3	3.2	2.0	0.6	0.7	0.6	0.5	0.7	1.6	0.8	
東 讚	本年度	2.4	3.0	3.8	1.0	0.1	0.2					
	前年度	3.0	4.4	2.9	0.6	1.3	0.4	1.1	0.4	0.5	0.8	1.5
津 田	本年度	2.1	3.8	3.7	1.5	1.1	0.7					
	前年度	3.7	4.6	1.9	1.0	0.3	0.3	0.4	0.3	0.5	0.8	0.8
小 田	本年度	2.8	4.5	3.6	2.4	1.9	0.9					
	前年度	4.5	4.7	3.2	1.2	0.5	0.6	欠測	0.6	0.4	欠測	0.8
志度湾	本年度	2.7	4.3	3.6	1.3	1.4	0.7					
	前年度	4.9	4.6	3.5	1.8	0.3	0.9	1.2	0.6	0.5	0.8	0.9
庵 治	本年度	3.8	5.1	3.6	1.7	1.9	0.3					
	前年度	5.0	4.8	3.3	0.8	0.5	0.7	欠測	0.7	0.6	1.0	0.9
瀬戸内	本年度	4.9	4.7	2.2	2.5	2.0	0.5					
	前年度	7.0	2.7	3.3	0.6	0.7	0.9	1.9	1.7	0.9	1.2	0.9
香 西	本年度	6.1	4.9	1.9	1.8	1.9	0.4					
	前年度	6.9	2.3	1.6	0.6	0.6	0.9	1.6	1.1	1.0	0.8	1.0
下笠居	本年度	5.3	3.3	2.4	2.1	1.8	0.3					
	前年度	8.7	2.8	1.8	0.4	0.5	0.9	2.0	1.1	0.5	1.4	1.0
直 島	本年度	6.2	4.6	3.2	2.2	2.7	0.8					
	前年度	7.7	4.5	3.1	2.6	1.1	0.7	1.4	0.8	0.6	1.2	1.0
池 田	本年度	2.7	6.2	3.0	0.9	2.4	0.5					
	前年度	4.9	5.3	3.0	0.7	0.5	0.5	1.3	0.2	0.7	2.3	1.1
四 海	本年度	4.3	4.5	2.3	1.5	1.1	0.2					
	前年度	6.6	4.5	3.2	0.5	0.3	0.6	1.0	0.5	0.6	欠測	0.8
唐 櫃	本年度	4.4	4.8	3.2	1.2	0.9	0.3					
	前年度	6.6	5.2	2.9	0.6	0.3	0.3	0.9	0.9	0.4	0.8	0.8
北 浦	本年度	3.3	5.0	3.9	1.3	1.1	0.2					
	前年度	6.4	5.2	3.4	0.7	0.3	0.5	2.2	0.6	0.5	0.8	0.9
大 部	本年度	2.6	5.1	4.1	1.9	2.3	0.6					
	前年度	4.0	5.6	欠測	2.4	1.0	欠測	1.0	0.2	0.5	0.7	0.7
内 海	本年度	2.1	2.8	3.6	1.9	1.9	1.8					
	前年度	3.3	4.2	3.3	1.2	1.2	0.7	1.3	0.7	0.5	欠測	0.7
与 島	本年度	4.7	3.3	3.2	4.1	3.7	2.1					
	前年度	5.7	1.3	2.1	0.6	2.0	2.4	4.5	1.9	2.0	1.9	1.1
丸亀市	本年度	11.7	4.9	2.3	2.9	0.5	0.1					
	前年度	欠測	3.0	欠測	0.7	3.9	欠測	4.4	1.3	欠測	0.8	欠測
箱 浦	本年度	2.6	2.1	1.5	1.1	0.9	0.6					
	前年度	2.6	1.0	2.1	0.5	0.5	1.2	1.5	1.0	0.6	0.9	1.1
平 均	本年度	4.0	4.2	3.1	1.9	1.6	0.6	0.0	0.0	0.0	0.0	0.0
	前年度	5.7	4.0	2.8	1.0	0.9	0.8	1.7	0.8	0.7	1.1	0.9

※三態窒素：アンモニア・硝酸・亜硝酸態窒素の合計で、 $3\mu\text{g at}/\text{l}$ 以下になると色落ちの原因となる。

#### (調査結果)

本年度第18回目の栄養塩調査を実施しました。調査結果は、 $0.1\sim 2.1\mu\text{g at}/\text{l}$ 。全漁場における平均は $0.6\mu\text{g at}/\text{l}$ で、前年度 ( $0.8\mu\text{g at}/\text{l}$ ) より低い結果となっています。

② 植物プランクトン

(分析機関：香川県赤潮研究所、 単位：個/ℓ)

漁 場	植 物 プ ラ ン ク ト ン 数				備 考	
	コシノディスカス		ユーカンピア		珪藻優占種第1位	
	1月18日	前年同時期	1月18日	前年同時期		
引 田	150	300	0	22,100	レプトシリンドラス	3,750
東 讃	650	400	0	31,100	ニッチャ	29,000
津 田	600	500	0	20,550	ニッチャ	9,350
小 田	200	200	2,300	13,000	キートセロス	23,000
志 度 湾	250	200	0	21,750	キートセロス	8,000
庵 治	650	400	1,300	14,050	ニッチャ	24,000
高松市瀬戸内	800	0	500	5,800	ニッチャ	14,000
香 西	350	0	1,350	5,700	キートセロス	21,500
下 笠 居	500	600	1,000	6,450	リゾソレニア	9,500
直 島	450	250	0	12,000	キートセロス	18,500
池 田	650	50	1,900	5,600	ニッチャ	26,500
四 海	350	300	0	12,150	ニッチャ	13,500
唐 櫃	100	250	0	11,100	ニッチャ	22,000
北 浦	700	400	250	2,600	リゾソレニア	18,000
大 部	500	200	0	1,100	ニッチャ	31,000
内 海	800	1,050	0	5,200	ニッチャ	4,150
与 島	100	750	0	2,250	キートセロス	10,000
丸 亀 市	300	欠測	0	欠測	リゾソレニア	18,000
箱 浦	650	1,000	0	0	ニッチャ	6,500

(調査結果)

i) コシノディスカス

高松市瀬戸内、内海の800個/ℓを最高に、全漁場で検出されています。

ii) ユーカンピア

小田の2,300個/ℓを最高に、7漁場で検出されています。

iii) 珪藻優占種

ニッチャ、キートセロスが主に優占して出現しています。

※ 次回調査は、1月25日(火)に予定します。

川養殖漁場栄養塩調査結果  
第18回(令和4年1月18日)

