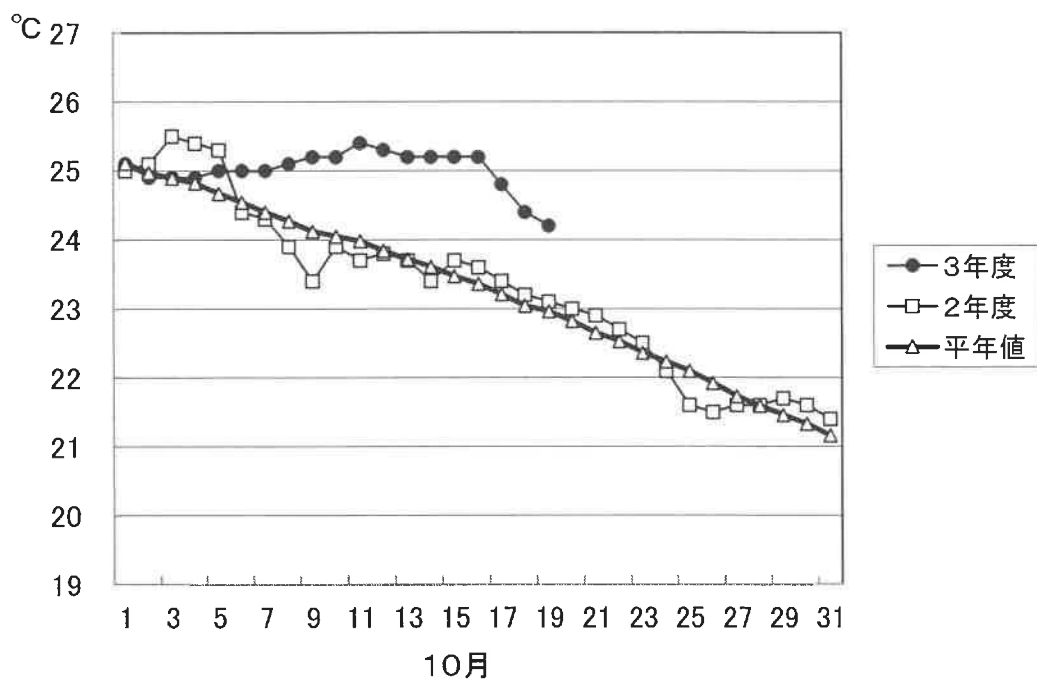


## 1. 屋島湾の海水温（午前9時）



10月19日の屋島湾の海水温は24.2°Cで、昨年度より1.1°C高く、平年値よりも1.2°C高い状態となっています。

## 2. 育苗について

水温は前年、平年に比べ高めに推移しています。育苗については、慎重に行うように注意して下さい。

東讃: 庵治は10月26日から育苗開始予定。

高松: 香西は10月28日から育苗開始予定。

小豆: 内海は10月21日、大部は10月26日から育苗開始予定。

中讃: 与島は10月25日から育苗開始予定。

### 3. 栄養塩及びプランクトン

令和3年10月19日

#### ① 栄養塩

(分析機関:香川県水産試験場、単位:  $\mu\text{g at}/\ell$ )

漁場		三 態 窒 素										
		10/12	10/19	10/22	10/26	11/2	11/9	11/16	11/22	11/30	12/7	12/14
引田	本年度	4.4	3.3									
	前年度	6.2	0.8	1.1	1.5	1.9	2.2	5.0	9.3	6.8	3.3	11.1
東讃	本年度	1.3	1.6									
	前年度	2.4	0.4	0.4	0.2	1.6	2.6	4.7	8.1	5.3	3.6	3.0
津田	本年度	0.6	1.7									
	前年度	3.4	0.3	0.4	0.3	1.3	2.5	5.8	8.1	4.7	4.2	3.7
小田	本年度	1.1	2.2									
	前年度	2.5	2.8	0.5	0.5	1.7	3.2	15.2	8.3	6.9	6.0	4.5
志度湾	本年度	0.8	23.0									
	前年度	3.0	0.4	0.6	0.5	1.7	3.1	5.9	7.2	7.3	4.6	4.9
庵治	本年度	1.7	3.1									
	前年度	2.8	0.7	0.5	0.7	2.3	4.0	7.5	7.5	6.9	6.1	5.0
瀬戸内	本年度	2.5	4.5									
	前年度	14.2	0.9	1.1	1.5	2.6	4.9	6.7	7.4	10.1	6.3	7.0
香西	本年度	1.9	5.0									
	前年度	4.0	1.6	1.2	0.9	2.1	4.9	6.7	8.5	9.5	6.4	6.9
下笠居	本年度	1.8	4.4									
	前年度	5.3	0.8	0.5	0.6	2.9	4.6	7.1	7.4	7.3	6.9	8.7
直島	本年度	2.0	4.5									
	前年度	5.1	0.4	2.4	1.9	2.0	4.1	7.6	9.5	8.3	8.9	7.7
池田	本年度	0.9	2.3									
	前年度	3.1	0.2	3.5	0.5	1.4	2.7	7.0	7.8	7.0	4.6	4.9
四海	本年度	1.7	3.5									
	前年度	5.7	0.9	0.4	0.6	1.8	3.9	6.4	10.1	7.3	7.0	6.6
唐櫃	本年度	1.0	3.6									
	前年度	13.6	0.3	0.5	2.0	1.8	3.7	6.2	11.2	7.2	6.9	6.6
北浦	本年度	1.6	3.2									
	前年度	3.9	0.6	0.4	1.0	6.7	3.7	6.7	9.2	6.2	6.7	6.4
大部	本年度	0.8	2.3									
	前年度	5.4	7.2	3.1	0.3	1.6	2.5	4.0	8.2	6.8	4.1	4.0
内海	本年度	0.6	0.9									
	前年度	2.4	0.4	0.8	0.1	1.4	2.0	4.6	7.3	5.3	2.8	3.3
与島	本年度	2.9	6.4									
	前年度	9.1	1.9	2.1	1.5	7.5	16.7	9.9	7.2	9.9	6.9	5.7
丸亀市	本年度	2.0	7.1									
	前年度	9.0	4.0	3.3	1.7	5.0	5.7	8.8	6.4	6.2	5.3	欠測
箱浦	本年度	2.2	2.0									
	前年度	4.3	0.6	0.4	0.8	2.3	2.9	6.3	6.7	3.9	3.4	2.6
平均	本年度	1.7	3.4		0.0	0.0	0.0	0.0	0.0	0.0	0.0	0.0
	前年度	5.5	1.3	1.2	0.9	2.5	4.2	7.0	8.2	7.0	5.5	5.7

※三態窒素:アンモニア・硝酸・亜硝酸態窒素の合計で、 $3\mu\text{g at}/\ell$ 以下になると色落ちの原因となる。

#### (調査結果)

本年度第2回目の栄養塩調査を実施しました。調査結果は、 $0.9\sim 7.1\mu\text{g at}/\ell$ 。全漁場における平均は  $3.4\mu\text{g at}/\ell$ で、昨年度 ( $1.3\mu\text{g at}/\ell$ ) より高い結果となっています。

※(志度湾については、ノクチルカの細胞破裂により著しく高い数値が出たと考えられるため、平均値からは除いている)

② 植物プランクトン

(分析機関:香川県赤潮研究所、単位:個/ℓ)

漁場	植物プランクトン数				備考	
	コシノディスカス		ユーカンピア		珪藻優占種第1位	
	10月19日	前年同時期	10月19日	前年同時期		
引田	200	1,450	0	0	ニッチャ	1,700
東讃	200	800	0	0	リゾソレニア	1,600
津田	400	1,450	0	0	リゾソレニア	950
小田	750	200	0	0	リゾソレニア	1,500
志度湾	1,100	800	0	0	リゾソレニア	1,600
庵治	1,050	3,100	0	0	リゾソレニア	1,450
高松市瀬戸内	600	2,050	0	0	リゾソレニア	3,050
香西	1,400	3,950	0	0	レプトシリンドラス	1,550
下笠居	2,600	2,300	0	0	コシノディスカス	2,600
直島	550	6,750	0	0	ニッチャ	1,000
池田	1,050	4,400	0	0	リゾソレニア	1,650
四海	0	3,600	0	0	リゾソレニア	100
唐櫃	2,900	6,400	0	0	コシノディスカス	2,900
北浦	350	8,450	0	0	キートセロス	1,750
大部	1,650	3,100	0	0	コシノディスカス	1,650
内海	2,250	1,500	0	0	レプトシリンドラス	6,550
与島	1,700	3,200	0	0	キートセロス	1,700
丸亀市	1,350	3,800	0	0	コシノディスカス	1,350
箱浦	1,650	4,600	0	0	レプトシリンドラス	3,500

(調査結果)

i)コシノディスカス

唐櫃の2,900個/ℓを最高に、18漁場で検出されています。

ii)ユーカンピア

全漁場で検出されておりません。

iii)珪藻優占種

概ねリゾソレニアが優占して出現しています。

※志度湾にてノクチルカが多数確認されています。

※ 次回調査は、10月22日(金)に予定します。

# ノリ養殖漁場栄養塩調査結果 第2回(令和3年10月19日)

