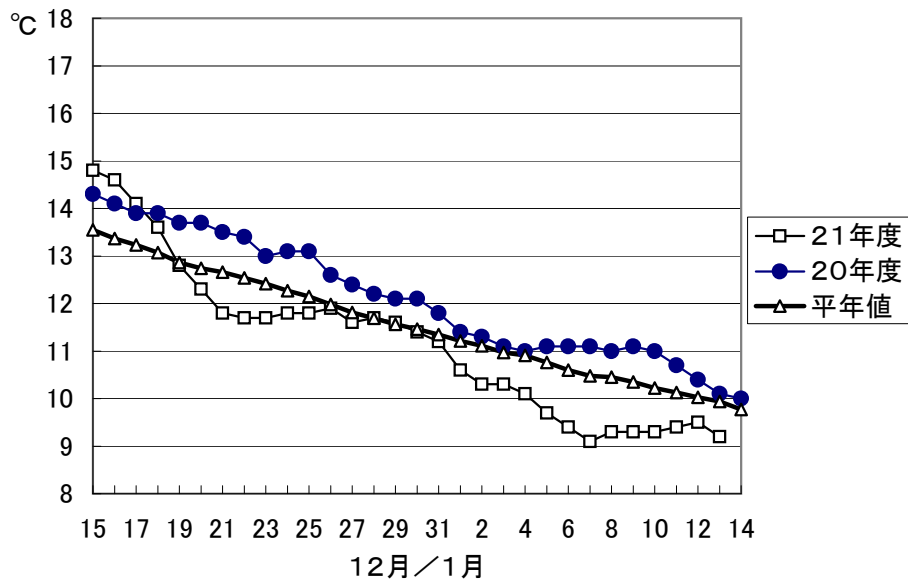


1. 屋島湾の海水温(午前9時)



屋島湾の海水温は、12月31日～1月2日の寒波以降、平年値・昨年度より低い状態で推移しています。

1月13日の海水温は9.2°Cで昨年度より0.9°C、平年値より0.7°C低くなっています。

2. 県下の生産状況

県下のほぼ全域で4～5回目の摘採、島しょ部の早い漁場では6～7回目の摘採に入ったところもあり、風の影響を受けやすい一部の漁場を除いて摘採が進んでいます。

1月19日の第4回乾海苔共販は、1月13日時点の集計では約9,400万枚の出品予定となっています。ただ、強い西風の影響もあって、県下のほぼ全域で栄養塩が前回値(1月5日)より減少しており、製品の色が浅くなっている漁場が見られます。

東讃： 地区全体では4回目の摘採が中心で、早い漁場では5回目の摘採。伸びは概ね良い漁場が多いが、色は地区全体で前回調査時に比べ浅くなっている。一部の漁場で珪藻が見え始めている。

高松： 直島・香西等の早い漁場で5回目、他の漁場では4回目を摘採中。伸びは一部鈍くなっている漁場もあるが、概ね良い状態。色はかなり浅くなってきている漁場が多い。また、一部珪藻が見られる漁場もある。

小豆： 早い漁場では6～7回目、他の漁場では5回目を摘採中。地区全体で伸びは良いが、色はかなり浅くなってきている。

中讃： 2～4回目を摘採中だが、風の影響を受けやすい漁場が多く摘採がなかなか進まない。他地区と同様に色は浅くなってきている。

3. 栄養塩及びプランクトン

採水日:平成22年1月13日(昨年度1月14日)

① 栄養塩

(分析機関:香川県水産試験場、単位:μg at/L)

漁場		三 態 窒 素										
		12/8	12/14	12/22	12/28	1/5	1/13	1/19	1/26	2/2	2/9	2/16
引田	本年度	5.0	5.0	4.2	4.4	5.8	4.0					
	前年度	5.2	6.9	7.6	9.0	5.8	3.9	0.6	1.1	1.0	1.7	1.5
東讃	本年度	5.7	5.2	2.9	3.9	1.2	2.2					
	前年度	2.5	5.0	6.4	3.8	3.7	0.9	0.7	0.7	0.8	0.6	欠測
津田	本年度	6.1	5.4	4.8	1.6	2.1	2.9					
	前年度	2.6	4.9	2.6	3.1	2.0	0.9	0.7	0.7	0.8	0.9	1.2
小田	本年度	6.9	6.1	3.9	3.2	欠測	4.0					
	前年度	2.4	欠測	3.5	3.0	2.3	1.0	1.1	欠測	欠測	欠測	欠測
志度湾	本年度	6.8	6.3	4.1	2.3	1.6	1.0					
	前年度	2.7	3.9	3.4	3.3	2.1	1.1	0.8	1.0	1.0	1.1	欠測
庵治	本年度	7.0	6.2	3.8	2.6	2.5	3.6					
	前年度	2.3	3.3	3.4	1.6	3.1	1.1	1.0	1.0	1.1	1.4	1.5
香西	本年度	4.9	7.1	2.0	1.3	1.8	1.7					
	前年度	3.3	4.2	3.9	3.2	1.3	0.7	0.7	1.5	1.4	1.7	0.6
下笠居	本年度	4.8	6.0	1.3	1.6	1.1	1.1					
	前年度											
男木島	本年度	6.2	6.6	2.1	1.6	1.0	0.2					
	前年度	2.0	3.1	3.1	2.8	1.5	0.9	欠測	0.9	1.2	1.4	1.0
直島	本年度	5.6	9.9	1.7	2.0	0.9	0.2					
	前年度	2.2	2.7	2.9	2.5	3.1	0.4	0.3	0.7	1.1	1.4	0.7
池田	本年度	6.6	5.5	2.5	1.2	1.0	0.3					
	前年度	2.2	3.0	1.4	2.5	1.3	0.6	0.4	0.8	0.8	1.2	1.2
四海	本年度	6.5	8.8	2.4	2.9	1.0	0.2					
	前年度	2.0	2.1	2.7	0.6	1.3	0.9	0.7	0.6	1.2	1.4	1.7
唐櫃	本年度	7.1	9.8	3.6	2.3	1.0	0.2					
	前年度	1.5	1.9	2.2	2.4	1.6	0.7	0.7	0.5	2.1	1.4	1.8
北浦	本年度	7.6	7.0	3.6	3.4	1.1	0.7					
	前年度	1.9	2.8	2.1	2.4	1.6	0.7	0.6	0.7	1.0	1.5	1.6
大部	本年度	6.7	7.3	5.4	3.7	2.0	2.2					
	前年度	3.0	2.7	2.2	2.4	1.7	0.8	0.6	0.7	0.9	0.7	1.5
福田	本年度	6.5	欠測	5.3	欠測	5.2	3.5					
	前年度	5.1	4.0	5.3	欠測	2.5	3.0	0.8	0.9	0.6	0.5	欠測
橘	本年度	6.0	6.6	5.8	6.5	4.9	5.4					
	前年度	5.5	5.3	6.5	7.3	欠測	2.7	1.8	1.3	2.0	欠測	1.1
内海町	本年度	5.8	欠測	5.1	3.4	3.2	3.3					
	前年度	3.4	4.6	4.0	4.1	3.6	1.5	0.8	0.8	0.9	1.0	1.4
与島	本年度	1.8	7.9	1.3	2.5	3.3	3.8					
	前年度	2.3	7.9	欠測	2.4	1.1	1.1	1.5	2.7	3.9	3.3	1.8
丸亀市	本年度	3.2	3.3	1.0	1.2	3.1	1.4					
	前年度	2.5	2.9	4.0	2.6	0.6	1.3	0.6	1.0	2.4	0.9	0.6
箱浦	本年度	3.0	3.1	2.0	1.4	2.0	欠測					
	前年度	0.8	1.9	2.2	2.6	0.7	0.3	0.7	1.6	0.5	0.1	0.1

※三態窒素:アンモニア・硝酸・亜硝酸態窒素の合計で、3μg at/L以下になると色落ちの原因となる。

(調査結果)

本年度第14回目の栄養塩調査を実施しました。三態窒素の含有量は、0.2～4.0 $\mu\text{g at/L}$ で、全漁場における平均は2.1 $\mu\text{g at/L}$ と前回よりも若干低い結果となっています。

② 植物プランクトン

(分析機関:香川県赤潮研究所、単位:個/L)

漁場	植物プランクトン数				備考 珪藻優占種第3位 までの合計
	コシノディスカス		ユーカンピア		
	1月13日	前年同時期	1月13日	前年同時期	
引田	100	800	100	39,100	850
東讃	0	250	44,400	63,000	76,400
津田	0	0	0	16,500	2,800
小田	50	150	22,550	2,350	27,950
志度湾	0	150	3,550	100	7,000
庵治	0	100	22,600	1,500	30,050
香西	100	50	42,600	4,350	58,200
下笠居	0		18,950		76,950
男木島	100	100	66,000	14,050	81,850
直島	50	200	92,500	21,600	116,650
池田	50	200	46,900	8,950	80,550
四海	0	150	81,000	6,100	90,800
唐櫃	50	200	109,250	9,450	129,900
北浦	0	150	18,400	74,000	28,100
大部	0	50	17,900	20,550	22,300
福田	50	900	6,300	40,300	15,150
橋	0	500	0	48,600	15,300
内海町	0	150	1,800	58,600	4,100
与島	100	0	72,000	90,750	93,250
丸亀市	100	0	50,300	5,100	70,800
箱浦	-	300	-	53,400	-

(調査結果)

i) コシノディスカス

10漁場で50～100個/Lが検出されています。

ii) ユーカンピア

津田、橋を除く全漁場で100～109,250個/L検出されています。内14漁場では、珪藻優占種の第1位をユーカンピアが占めています。

iii) 珪藻優占種第3位までの合計

唐櫃の129,900個/Lを最高に、10漁場で5万個/Lを上回っています。

[各漁場で検出された珪藻(キートセロス、ユーカンピア、レプトシリンドラス等)の上位3種を合計したもの]

※ 次回調査は、1月19日(火)に予定します。

川養殖漁場栄養塩調査結果 第14回(平成22年1月13日)

