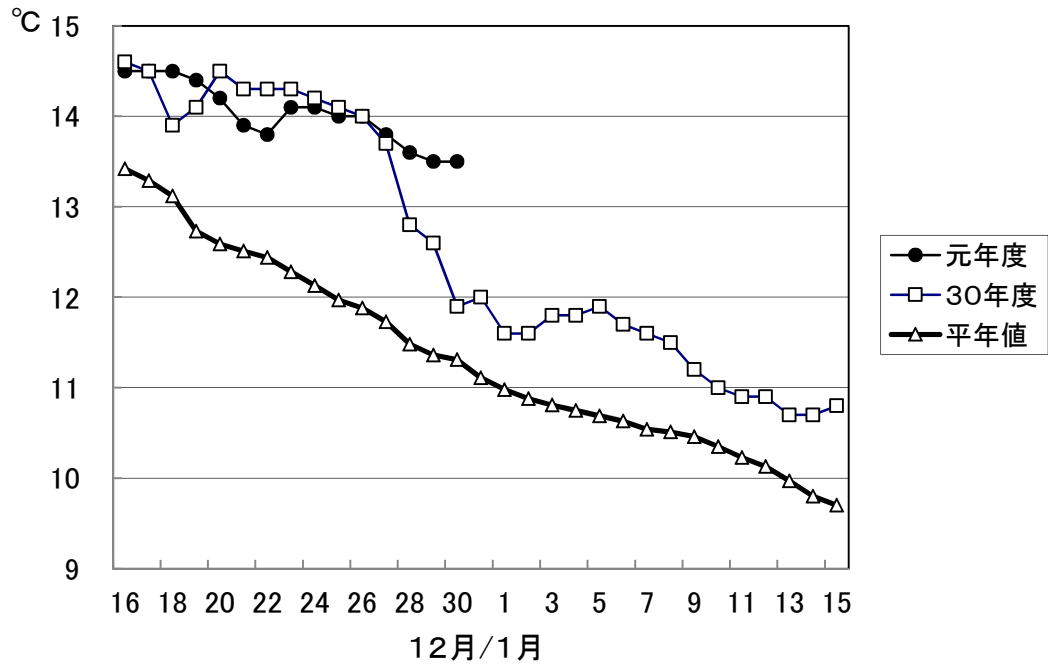


## 1. 屋島湾の海水温 (午前9時)



12月30日の屋島湾の海水温は13.5°Cで、昨年度より1.6°C高く、平年値よりも2.2°C高い状態となっています。

## 2. 摘採の状況

県下での摘採は1～3回目を中心になっています。全体的に色は良く、伸びもまずまずな状態です。

東讃: 1～3回目の摘採が中心。庵治は3回目の摘採中。色、伸びともにまずまず。

高松: 直島は1～3回目、香西は2回目、瀬戸内・下笠居は1～2回目の摘採中。色はまずまずだが、一部漁場で伸びがやや鈍い。

小豆: 全域で2～3回目の摘採となっている。色、伸びとも良いが、一部漁場で食害が見られる。

中讃: 与島・丸亀共に1回目の摘採中。色、伸びともまずまず。

### 3. 栄養塩及びプランクトン

採水日:令和元年12月30日

#### ① 栄養塩

(分析機関:香川県水産試験場、単位:  $\mu\text{g at/l}$ )

漁場		三 態 窒 素										
		11/26	12/3	12/10	12/17	12/24	12/30	1/7	1/14	1/21	1/28	2/4
引田	本年度	<b>11.6</b>	<b>6.0</b>	<b>6.7</b>	<b>5.1</b>	<b>1.5</b>	<b>0.7</b>					
	前年度	9.2	8.2	7.4	7.5	7.4	5.8	1.9	2.4	3.2	2.3	3.1
東讃	本年度	<b>7.0</b>	<b>7.3</b>	<b>5.2</b>	<b>6.8</b>	<b>0.2</b>	<b>1.0</b>					
	前年度	7.4	7.2	11.1	8.0	7.5	3.2	0.6	1.3	1.8	1.4	0.6
津田	本年度	<b>7.0</b>	<b>6.6</b>	<b>6.5</b>	<b>5.4</b>	<b>0.3</b>	<b>2.3</b>					
	前年度	7.1	5.8	7.8	8.2	7.8	5.1	3.2	2.4	1.4	1.5	0.9
小田	本年度	<b>7.3</b>	<b>7.7</b>	<b>6.9</b>	<b>5.3</b>	<b>4.2</b>	<b>2.5</b>					
	前年度	8.2	11.9	8.5	8.1	7.5	4.9	3.1	6.5	1.8	2.1	0.9
志度湾	本年度	<b>3.8</b>	<b>6.8</b>	<b>6.6</b>	<b>5.2</b>	<b>4.0</b>	<b>1.7</b>					
	前年度	8.1	23.1	8.6	8.0	7.7	4.3	2.9	2.0	1.8	1.9	1.2
庵治	本年度	<b>8.0</b>	<b>8.3</b>	<b>6.3</b>	<b>4.6</b>	<b>4.5</b>	<b>2.2</b>					
	前年度	8.6	8.3	9.5	8.7	7.7	4.7	3.6	2.6	1.9	2.1	1.1
瀬戸内	本年度	<b>9.3</b>	<b>10.3</b>	<b>5.6</b>	<b>4.0</b>	<b>9.3</b>	<b>2.6</b>					
	前年度	9.6	10.6	10.1	10.0	9.0	2.9	3.2	1.8	2.2	2.8	2.3
香西	本年度	<b>8.8</b>	<b>8.4</b>	<b>6.4</b>	<b>3.5</b>	<b>14.7</b>	<b>6.8</b>					
	前年度	10.0	10.3	11.2	8.5	6.3	3.2	2.0	2.7	3.2	3.0	3.2
下笠居	本年度	<b>7.7</b>	<b>8.2</b>	<b>3.4</b>	<b>3.1</b>	<b>4.9</b>	<b>3.6</b>					
	前年度	9.6	10.6	10.2	8.8	3.7	1.4	1.7	1.2	1.3	2.2	2.5
直島	本年度	<b>9.1</b>	<b>11.8</b>	<b>5.1</b>	<b>4.9</b>	<b>4.3</b>	<b>3.6</b>					
	前年度	9.8	10.6	10.7	10.8	6.2	3.0	1.7	1.8	2.1	2.5	1.5
池田	本年度	<b>7.5</b>	<b>5.3</b>	<b>4.9</b>	<b>4.0</b>	<b>5.2</b>	<b>2.3</b>					
	前年度	9.6	9.9	9.7	8.4	6.3	1.9	0.9	0.3	3.4	1.9	0.2
四海	本年度	<b>8.4</b>	<b>8.8</b>	<b>6.3</b>	<b>4.0</b>	<b>3.8</b>	<b>3.2</b>					
	前年度	9.7	9.8	10.2	10.2	7.4	3.0	1.3	1.1	1.5	2.0	2.6
唐櫃	本年度	<b>8.1</b>	<b>9.4</b>	<b>5.4</b>	<b>4.1</b>	<b>3.6</b>	<b>1.9</b>					
	前年度	10.3	10.8	10.5	10.0	8.6	2.6	1.4	1.1	1.5	2.1	1.2
北浦	本年度	<b>8.7</b>	<b>9.4</b>	<b>6.7</b>	<b>4.7</b>	<b>3.6</b>	<b>2.2</b>					
	前年度	10.6	9.1	10.6	9.4	8.0	3.7	欠測	1.2	1.9	1.7	1.2
大部	本年度	<b>8.3</b>	<b>8.9</b>	<b>6.7</b>	<b>4.1</b>	<b>5.0</b>	<b>2.2</b>					
	前年度	6.8	7.6	8.4	8.6	8.1	6.0	3.8	1.9	3.6	2.3	1.1
内海	本年度	<b>6.4</b>	<b>6.7</b>	<b>7.0</b>	<b>5.8</b>	<b>5.0</b>	<b>3.2</b>					
	前年度	6.5	6.5	8.0	6.6	7.2	6.4	3.8	3.8	4.8	2.0	1.0
与島	本年度	<b>8.0</b>	<b>10.9</b>	<b>4.7</b>	<b>1.7</b>	<b>5.2</b>	<b>2.7</b>					
	前年度	8.2	10.9	7.2	8.4	2.6	3.0	1.9	2.7	6.0	1.6	4.5
丸亀市	本年度	<b>6.5</b>	<b>5.9</b>	<b>1.2</b>	<b>0.7</b>	<b>3.8</b>	<b>1.6</b>					
	前年度	7.2	9.8	8.7	1.4	2.7	1.3	2.6	3.1	2.3	2.3	欠測
箱浦	本年度	<b>4.0</b>	<b>3.9</b>	<b>1.6</b>	<b>2.9</b>	<b>3.5</b>	<b>欠測</b>					
	前年度	2.2	3.0	3.6	4.9	2.0	1.1	1.5	2.5	0.9	1.0	1.1
平均	本年度	<b>7.7</b>	<b>7.9</b>	<b>5.4</b>	<b>4.2</b>	<b>4.6</b>	<b>2.6</b>	<b>0.0</b>	<b>0.0</b>	<b>0.0</b>	<b>0.0</b>	<b>0.0</b>
	前年度	8.4	9.7	9.1	8.1	6.5	3.5	2.3	2.2	2.5	2.0	1.7

※三態窒素:アンモニア・硝酸・亜硝酸態窒素の合計で、 $3\mu\text{g at/l}$ 以下になると色落ちの原因となる。

(調査結果)

本年度第13回目の栄養塩調査を実施しました。調査結果は、 $0.7\sim 6.8\mu\text{g at/l}$ 。全漁場における平均は $2.6\mu\text{g at/l}$ で、昨年度( $3.5\mu\text{g at/l}$ )より低い結果となっています。

② 植物プランクトン

(分析機関：香川県赤潮研究所、単位：個/ℓ)

漁場	植物プランクトン数				備考	
	コシノディスカス		ユーカンピア		珪藻優占種第1位	
	12月30日	前年同時期	12月30日	前年同時期		
引田	50	50	12,150	0	キートセロス	111,000
東讃	500	350	5,850	0	レプトシリンドラス	40,800
津田	100	450	20,500	0	レプトシリンドラス	42,000
小田	600	100	7,700	0	レプトシリンドラス	42,750
志度湾	350	50	4,850	0	レプトシリンドラス	73,350
庵治	200	200	2,800	0	レプトシリンドラス	54,000
高松市瀬戸内	300	50	4,350	300	レプトシリンドラス	40,500
香西	50	50	0	2,200	レプトシリンドラス	132,000
下笠居	0	100	0	2,150	レプトシリンドラス	3,750
直島	100	700	0	850	レプトシリンドラス	22,250
池田	150	150	1,500	0	レプトシリンドラス	38,500
四海	100	0	1,500	0	レプトシリンドラス	90,000
唐櫃	0	0	45,500	0	レプトシリンドラス	69,000
北浦	100	0	17,500	0	レプトシリンドラス	27,500
大部	150	50	28,500	0	レプトシリンドラス	41,000
内海	0	150	1,050	0	レプトシリンドラス	37,000
与島	200	0	1,700	400	レプトシリンドラス	15,350
丸亀市	150	100	0	50	キートセロス	174,000
箱浦	欠測	0	欠測	0	欠測	欠測

(調査結果)

i) コシノディスカス

小田の600個/ℓを最高に、15漁場で検出されています。

ii) ユーカンピア

唐櫃の45,500個/ℓを最高に、14漁場で検出されています。

iii) 珪藻優占種

レプトシリンドラスが優占して出現しています。

※ 次回調査は、1月7日(火)に予定します。

# ノリ養殖漁場采養塩調査結果 第13回(令和元年12月30日)

