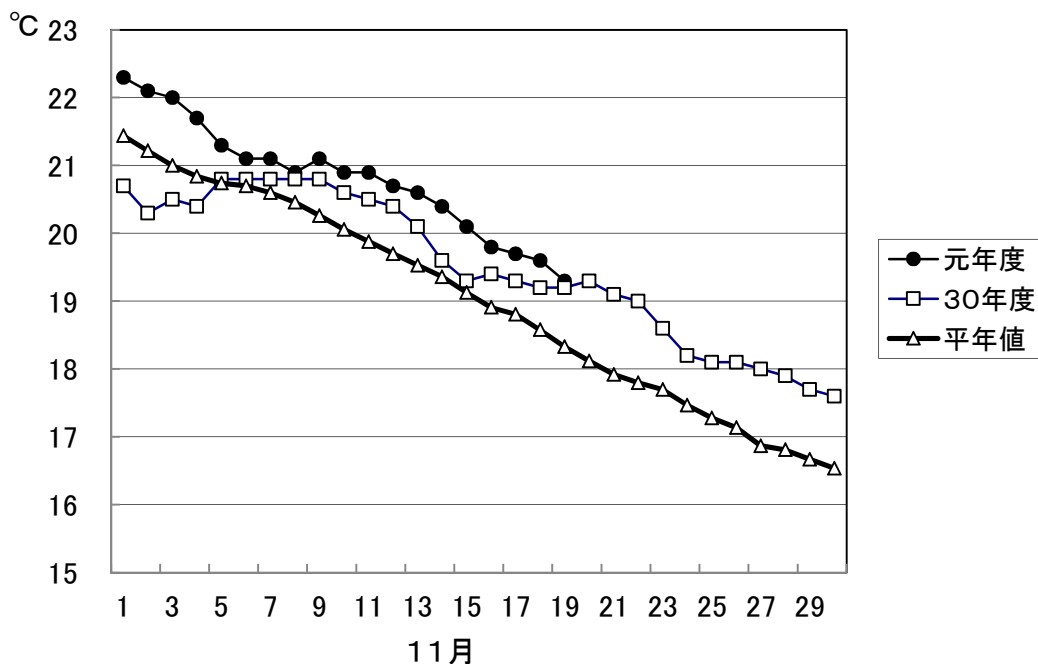


1. 屋島湾の海水温 (午前9時)



11月19日の屋島湾の海水温は19.6°Cで、昨年度より0.1°C高く、平年値よりも1.0°C高い状態となっています。

2. 県下の育苗及び冷凍入庫状況

一部地域で本張りが開始されていますが、依然として水温の高い状況が続いておりますので生理障害の発生にはご注意ください。

東讃: 育苗状況は概ね順調。順次冷凍入庫が開始されており、東讃、小田は11月20日より入庫開始予定。庵治は11月20日、鴨庄23日、牟礼25日より本張り開始予定。

高松: 冷凍入庫は終了。直島の一部地域で11月17日より本張り開始。香西は11月30日から本張り開始予定。下笠居は水温低下待ち。

小豆: 冷凍入庫はほぼ終了。土庄中央・唐櫃・池田は11月22日より、北浦は23日より本張り開始予定。

中讃: 丸亀は冷凍入庫は終了。与島は11月23日に冷凍入庫終了予定。丸亀の本張り開始は12月初旬予定。

3. 栄養塩及びプランクトン

採水日:令和元年11月19日

① 栄養塩

(分析機関:香川県水産試験場、単位: $\mu\text{g at/l}$)

漁場		三 態 窒 素										
		10/8	10/15	10/23	10/29	11/5	11/12	11/19	11/26	12/3	12/10	12/17
引田	本年度	3.9	3.7	7.7	0.7	2.8	3.2	4.5				
	前年度	7.9	7.9	6.0	5.3	6.4	8.8	7.9	9.2	8.2	7.4	7.5
東讃	本年度	0.9	2.9	1.9	1.2	1.8	4.2	4.8				
	前年度	8.0	7.6	5.3	4.7	6.5	7.3	6.9	7.4	7.2	11.1	8.0
津田	本年度	1.2	3.2	2.8	1.2	1.8	5.0	5.2				
	前年度	19.3	0.3	3.5	5.7	6.7	7.1	6.6	7.1	5.8	7.8	8.2
小田	本年度	4.4	3.9	1.9	2.2	2.6	4.5	5.8				
	前年度	9.5	9.9	6.3	7.3	8.2	8.1	8.3	8.2	11.9	8.5	8.1
志度湾	本年度	2.8	5.0	1.3	1.3	2.7	4.5	5.0				
	前年度	10.1	9.8	5.8	7.6	8.8	8.3	8.8	8.1	23.1	8.6	8.0
庵治	本年度	3.5	3.9	2.9	1.6	3.3	4.9	5.5				
	前年度	10.2	10.7	6.1	10.7	8.7	8.9	12.7	8.6	8.3	9.5	8.7
瀬戸内	本年度	4.6	8.5	4.8	2.6	3.7	5.7	4.9				
	前年度	12.8	12.7	4.9	8.9	9.7	9.3	10.5	9.6	10.6	10.1	10.0
香西	本年度	3.4	4.5	3.7	4.5	3.5	5.3	4.4				
	前年度	13.6	12.2	6.6	11.4	10.6	10.7	10.7	10.0	10.3	11.2	8.5
下笠居	本年度	1.6	5.3	4.1	4.3	3.5	4.3	4.5				
	前年度	12.3	10.2	6.4	8.3	9.2	9.0	10.5	9.6	10.6	10.2	8.8
直島	本年度	5.0	5.6	4.9	3.1	7.5	6.3	8.1				
	前年度	13.1	11.6	6.2	8.1	9.2	11.3	9.1	9.8	10.6	10.7	10.8
池田	本年度	2.9	3.0	0.6	0.7	6.1	4.3	6.3				
	前年度	12.2	0.4	3.3	8.0	5.3	12.3	6.3	9.6	9.9	9.7	8.4
四海	本年度	3.0	3.9	2.3	2.4	4.0	5.7	5.9				
	前年度	12.7	11.9	6.9	8.4	9.5	9.5	9.2	9.7	9.8	10.2	10.2
唐櫃	本年度	3.5	3.7	2.7	2.4	4.0	5.4	5.7				
	前年度	0.0	11.3	5.5	8.1	8.8	9.5	9.0	10.3	10.8	10.5	10.0
北浦	本年度	2.7	3.7	2.2	1.4	3.7	5.7	6.8				
	前年度	12.9	11.6	6.7	8.8	9.2	11.0	8.0	10.6	9.1	10.6	9.4
大部	本年度	1.2	3.0	1.2	0.4	2.5	5.2	5.6				
	前年度	11.7	9.7	0.0	7.2	6.6	9.2	7.9	6.8	7.6	8.4	8.6
内海	本年度	1.9	2.7	0.2	1.2	2.3	3.6	3.8				
	前年度	5.6	7.9	4.1	8.2	6.5	7.3	5.5	6.5	6.5	8.0	6.6
与島	本年度	4.6	5.3	7.1	6.3	1.5	5.4	6.4				
	前年度	9.7	7.2	6.7	8.5	9.4	10.8	12.7	8.2	10.9	7.2	8.4
丸亀市	本年度	0.5	1.6	1.7	3.5	1.0	3.5	1.8				
	前年度	9.9	7.5	欠測	欠測	6.8	7.5	9.0	7.2	9.8	8.7	1.4
箱浦	本年度	0.1	1.1	1.7	3.4	1.9	0.1	2.3				
	前年度	2.1	4.3	5.2	6.2	6.3	6.1	6.2	2.2	3.0	3.6	4.9
平均	本年度	2.7	3.9	2.9	2.3	3.2	4.6	5.1	0.0	0.0	0.0	0.0
	前年度	10.2	8.7	5.3	7.7	8.0	9.1	8.7	8.4	9.7	9.1	8.1

※三態窒素:アンモニア・硝酸・亜硝酸態窒素の合計で、 $3\mu\text{g at/l}$ 以下になると色落ちの原因となる。

(調査結果)

本年度第7回目の栄養塩調査を実施しました。調査結果は、 $1.8\sim 8.1\mu\text{g at/l}$ 。全漁場における平均は $5.1\mu\text{g at/l}$ で、昨年度($8.7\mu\text{g at/l}$)より低い結果となっています。

② 植物プランクトン

(分析機関：香川県赤潮研究所、 単位：個/ℓ)

漁 場	植 物 プ ラ ン ク ト ン 数				備 考	
	コ シ ノ デ ィ ス カ ス		ユ ー カ ン ピ ア		珪藻優占種第1位	
	11月19日	前年同時期	11月19日	前年同時期		
引 田	150	100	0	0	バキラリア	500
東 讃	0	0	4,800	0	ユーカンピア	4,800
津 田	50	150	0	0	ニッチャ	450
小 田	0	0	50	0	キートセロス	1,250
志 度 湾	100	50	1,150	0	ユーカンピア	1,150
庵 治	50	250	0	0	キートセロス	350
高松市瀬戸内	0	0	50	0	リゾソレニア	550
香 西	50	100	0	0	リゾソレニア	3,500
下 笠 居	100	250	0	0	リゾソレニア	550
直 島	0	100	0	0	キートセロス	350
池 田	50	0	0	0	タラシオシーラ	11,150
四 海	250	150	600	0	ユーカンピア	600
唐 櫃	100	0	650	0	キートセロス	2,400
北 浦	100	0	0	0	キートセロス	2,100
大 部	0	0	0	0	キートセロス	800
内 海	50	50	50	0	キートセロス	500
与 島	0	0	0	0	キートセロス	650
丸 亀 市	100	0	0	0	バキラリア	4,900
箱 浦	50	0	0	1,350	リゾソレニア	1,850

(調査結果)

i) コシノディスカス

四海の250個/ℓを最高に、13漁場で検出されています。

ii) ユーカンピア

東讃の4,800個/ℓを最高に、7漁場で検出されています。

iii) 珪藻優占種

高松周辺ではリゾソレニアが、小豆周辺ではキートセロスが概ね優占して出現しています。

※ 次回調査は、11月26日(火)に予定します。

ノリ養殖漁場采養塩調査結果
第7回(令和元年11月19日)

