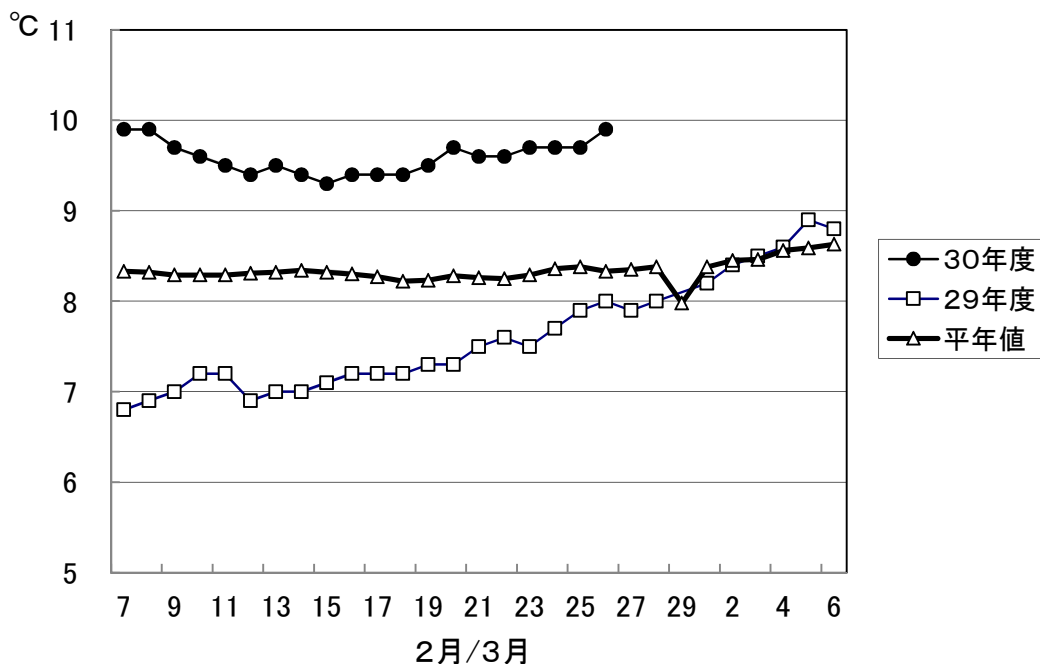


1. 屋島湾の海水温 (午前9時)



2月26日の屋島湾の海水温は9.9°Cで、昨年度より1.9°C高く、平年値よりも1.6°C高い状態となっています。

2. 摘採の状況

県下全域で5～9回目の摘採が中心となっています。ノリ網の撤去については、漁場によっては検討中もしくは状態の悪い網から撤去が開始されています。

東讃: 5～7回目の摘採が中心。庵治は9回目を摘採中。多くの漁場で色落ちが進んでおり、一部漁場で状態の悪い網が撤去されている。

高松: 下笠居は4～5回目、直島は8～10回目の摘採中。伸びはやや鈍いが、色はまずまず。一部の漁場で状態の悪い網の撤去が開始されている。

小豆: 6～9回目の摘採が中心。一部の漁場で伸びがやや鈍くなっているが、色はまずまず保たれている。一部の漁場で状態の悪い網を撤去中。

中讃: 与島が5～6回目を摘採中。伸びがやや鈍いが、色はまずまずの状態。一部の漁場で状態の悪い網を撤去中。

3. 栄養塩及びプランクトン

採水日：平成31年2月26日

① 栄養塩

(分析機関：香川県水産試験場、単位： $\mu\text{g at/l}$)

漁場		三 態 窒 素										
		12/18	12/26	1/4	1/8	1/15	1/22	1/29	2/5	2/12	2/19	2/26
引田	本年度	7.5	7.4	5.8	1.9	2.4	3.2	2.3	3.1	3.4	3.2	4.1
	前年度	4.5	3.0	1.4	3.7	3.3	3.9	2.6	3.8	4.0	1.7	2.8
東讃	本年度	8.0	7.5	3.2	0.6	1.3	1.8	1.4	0.6	0.9	0.1	0.8
	前年度	3.4	0.8	0.6	1.4	4.1	3.1	2.7	2.0	1.3	0.5	0.2
津田	本年度	8.2	7.8	5.1	3.2	2.4	1.4	1.5	0.9	1.2	1.0	1.0
	前年度	3.2	1.3	0.5	1.0	1.4	0.9	1.1	0.3	1.9	0.3	0.2
小田	本年度	8.1	7.5	4.9	3.1	6.5	1.8	2.1	0.9	1.5	1.4	1.2
	前年度	2.5	1.5	1.7	1.2	0.8	1.3	1.7	0.6	0.9	1.0	0.5
志度湾	本年度	8.0	7.7	4.3	2.9	2.0	1.8	1.9	1.2	1.4	1.5	1.7
	前年度	2.5	1.8	0.2	0.8	1.8	0.7	0.5	0.6	0.6	0.3	0.2
庵治	本年度	8.7	7.7	4.7	3.6	2.6	1.9	2.1	1.1	1.8	1.6	1.6
	前年度	2.4	1.2	1.6	1.2	0.8	1.0	0.6	1.0	0.8	0.8	0.7
瀬戸内	本年度	10.0	9.0	2.9	3.2	1.8	2.2	2.8	2.3	2.1	1.7	1.9
	前年度	2.9	2.3	1.2	2.3	1.9	1.4	2.2	0.5	1.7	1.7	欠測
香西	本年度	8.5	6.3	3.2	2.0	2.7	3.2	3.0	3.2	3.3	4.3	3.9
	前年度	2.7	1.0	1.5	2.0	2.9	2.0	2.8	1.3	2.2	1.5	1.7
下笠居	本年度	8.8	3.7	1.4	1.7	1.2	1.3	2.2	2.5	2.8	2.7	3.0
	前年度	1.4	0.8	1.0	1.5	0.7	0.8	0.7	0.4	1.2	1.2	0.7
直島	本年度	10.8	6.2	3.0	1.7	1.8	2.1	2.5	1.5	3.2	2.3	3.0
	前年度	3.0	1.5	1.5	2.3	2.2	2.1	1.1	0.9	0.8	0.8	1.4
池田	本年度	8.4	6.3	1.9	0.9	0.3	3.4	1.9	0.2	0.9	0.7	1.0
	前年度	1.0	0.7	0.4	0.7	0.5	0.6	0.3	0.6	0.7	0.5	0.2
四海	本年度	10.2	7.4	3.0	1.3	1.1	1.5	2.0	2.6	2.1	1.7	1.9
	前年度	1.9	0.7	0.9	1.0	0.9	0.9	1.6	0.4	欠測	0.5	0.4
唐櫃	本年度	10.0	8.6	2.6	1.4	1.1	1.5	2.1	1.2	2.2	1.9	1.8
	前年度	1.6	0.6	0.8	1.1	1.0	0.8	0.5	0.4	0.5	0.2	0.2
北浦	本年度	9.4	8.0	3.7	欠測	1.2	1.9	1.7	1.2	2.5	1.5	2.0
	前年度	2.2	0.8	0.7	0.9	1.2	0.8	0.3	0.3	0.5	0.4	0.3
大部	本年度	8.6	8.1	6.0	3.8	1.9	3.6	2.3	1.1	1.6	1.7	1.2
	前年度	3.6	1.0	0.7	2.5	2.0	0.7	0.6	0.4	2.0	0.3	0.3
内海	本年度	6.6	7.2	6.4	3.8	3.8	4.8	2.0	1.0	2.6	1.2	0.9
	前年度	4.5	2.8	6.2	2.0	1.9	1.6	2.4	0.8	2.3	1.0	0.9
与島	本年度	8.4	2.6	3.0	1.9	2.7	6.0	1.6	4.5	3.2	7.6	2.3
	前年度	4.3	2.5	1.6	3.2	4.1	3.4	6.8	1.9	3.0	2.1	0.5
丸亀市	本年度	1.4	2.7	1.3	2.6	3.1	2.3	2.3	欠測	3.5	3.3	欠測
	前年度	4.2	1.3	2.0	欠測	1.3	1.8	1.3	1.1	2.4	10.8	0.8
箱浦	本年度	4.9	2.0	1.1	1.5	2.5	0.9	1.0	1.1	1.8	2.4	1.6
	前年度	3.6	2.1	1.6	1.4	1.0	3.4	1.4	0.9	1.5	1.1	1.4
平均	本年度	8.1	6.5	3.5	2.3	2.2	2.5	2.0	1.7	2.2	2.2	1.9
	前年度	2.9	1.5	1.4	1.7	1.8	1.6	1.6	1.0	1.6	1.4	0.7

※三態窒素：アンモニア・硝酸・亜硝酸態窒素の合計で、 $3\mu\text{g at/l}$ 以下になると色落ちの原因となる。

(調査結果)

本年度第21回目の栄養塩調査を実施しました。調査結果は、 $0.8\sim 4.1\mu\text{g at/l}$ 。全漁場における平均は $1.9\mu\text{g at/l}$ で、昨年度($0.7\mu\text{g at/l}$)より高い結果となっています。

② 植物プランクトン

(分析機関：香川県赤潮研究所、 単位：個/ℓ)

漁 場	植 物 プ ラ ン ク ト ン 数				備 考	
	コ シ ノ デ ィ ス カ ス		ユ ー カ ン ピ ア		珪藻優占種第1位	
	2月26日	前年同時期	2月26日	前年同時期		
引 田	0	0	0	0	キートセロス	2,700
東 讃	50	0	100	0	キートセロス	201,000
津 田	200	50	500	100	キートセロス	48,000
小 田	50	50	0	9,100	キートセロス	107,500
志 度 湾	0	0	350	16,700	キートセロス	62,000
庵 治	250	0	200	26,000	キートセロス	69,000
高松市瀬戸内	0	欠測	0	欠測	キートセロス	43,050
香 西	0	0	500	40,000	キートセロス	31,500
下 笠 居	50	0	3,050	58,550	タラシオシーラ	38,000
直 島	0	150	700	75,000	キートセロス	1,950
池 田	0	100	0	66,400	キートセロス	111,600
四 海	50	100	350	47,150	キートセロス	74,000
唐 櫃	50	100	150	70,700	スケルトネマ	10,000
北 浦	200	100	200	77,150	タラシオシーラ	73,000
大 部	100	0	0	7,400	キートセロス	102,500
内 海	0	50	0	2,150	キートセロス	57,300
与 島	150	0	1,550	39,000	スケルトネマ	68,000
丸 亀 市	欠測	0	欠測	36,500	欠測	欠測
箱 浦	800	0	650	3,550	キートセロス	53,600

(調査結果)

i) コシノディスカス

箱浦の800個/ℓを最高に、11漁場で検出されています。

ii) ユーカンピア

下笠居の3,050個/ℓを最高に、12漁場で検出されています。

iii) 珪藻優占種

キートセロスが優占して出現しています。

ノリ養殖漁場采養塩調査結果
第21回(平成31年2月26日)

