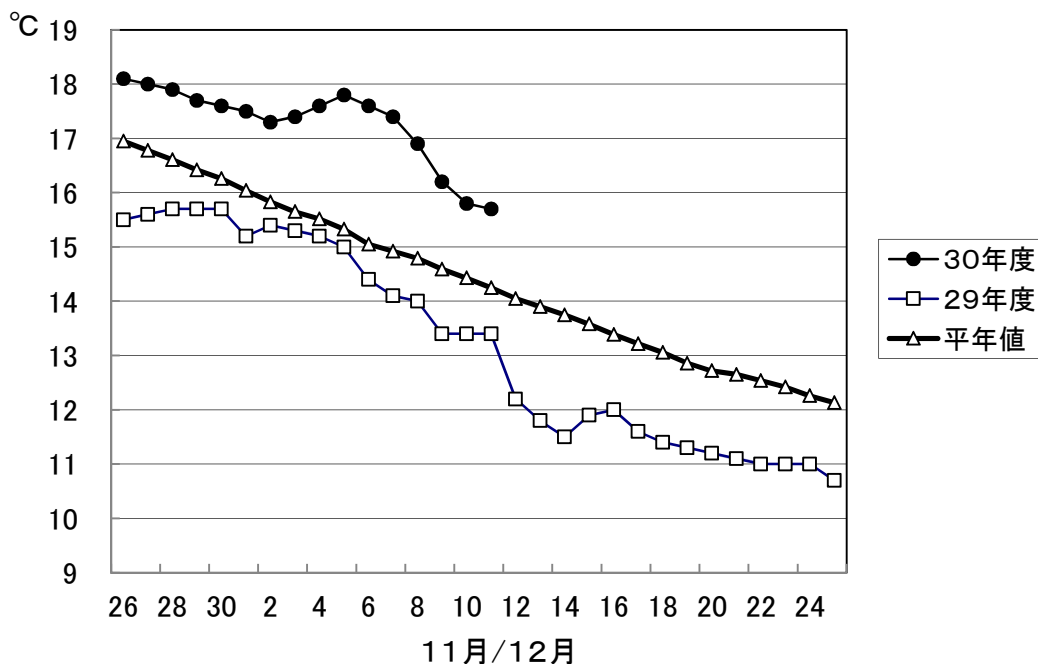


## 1. 屋島湾の海水温 (午前9時)



12月11日の屋島湾の海水温は15.7°Cで、昨年度より2.3°C高い状態で、平年値よりも1.5°C高い状態となっています。

## 2. 本張り・摘採の状況

順次摘採が開始されているが、各地域伸び待ちの漁場もある。本張りの早かった漁場では2回目の摘採に入っている。全体的に色は良いが、伸びの鈍い漁場が一部見られる。

東讃: 東讃が12月10日より摘採開始。伸びはやや鈍いが、色は良好。庵治は2回目の摘採に入っている。

高松: 香西が12月7日より摘採開始。直島の一部では2回目の摘採に入っている。伸びはやや鈍いが、色はまずまず。一部漁場で食害により伸びが鈍い。

小豆: 一部漁場を除き摘採が開始され、家浦・北浦・池田は2回目、四海・唐櫃の一部漁場で2回目の摘採に入った。色は良いが、一部で食害により伸びが鈍いところが見られる。

中讃: 与島・丸亀ともに本張りを完了し伸び待ち状態。丸亀は15日より摘採開始予定。

### 3. 栄養塩及びプランクトン

採水日：平成30年12月11日

#### ① 栄養塩

(分析機関：香川県水産試験場、単位： $\mu\text{g at/l}$ )

漁場		三 態 窒 素										
		10/30	11/6	11/13	11/20	11/27	12/4	12/11	12/18	12/26	1/4	1/11
引田	本年度	5.3	6.4	8.8	7.9	9.2	8.2	7.4				
	前年度	12.0	8.6	9.6	10.3	6.9	9.4	12.6	4.5	3.0	1.4	3.7
東讃	本年度	4.7	6.5	7.3	6.9	7.4	7.2	11.1				
	前年度	9.1	9.9	8.9	8.9	8.1	9.4	7.9	3.4	0.8	0.6	1.4
津田	本年度	5.7	6.7	7.1	6.6	7.1	5.8	7.8				
	前年度	8.5	8.8	9.4	9.3	9.7	10.4	7.8	3.2	1.3	0.5	1.0
小田	本年度	7.3	8.2	8.1	8.3	8.2	11.9	8.5				
	前年度	10.3	10.8	10.3	11.2	10.4	10.2	8.0	2.5	1.5	1.7	1.2
志度湾	本年度	7.6	8.8	8.3	8.8	8.1	23.1	8.6				
	前年度	10.7	9.8	10.4	10.9	10.5	10.8	6.8	2.5	1.8	0.2	0.8
庵治	本年度	10.7	8.7	8.9	12.7	8.6	8.3	9.5				
	前年度	11.6	11.2	11.2	12.1	11.7	9.8	6.1	2.4	1.2	1.6	1.2
瀬戸内	本年度	8.9	9.7	9.3	10.5	9.6	10.6	10.1				
	前年度	21.1	13.5	13.6	13.6	13.1	9.9	6.3	2.9	2.3	1.2	2.3
香西	本年度	11.4	10.6	10.7	10.7	10.0	10.3	11.2				
	前年度	13.5	13.2	13.7	12.6	10.7	7.9	3.7	2.7	1.0	1.5	2.0
下笠居	本年度	8.3	9.2	9.0	10.5	9.6	10.6	10.2				
	前年度	13.4	11.4	12.9	11.8	8.6	6.6	3.0	1.4	0.8	1.0	1.5
直島	本年度	8.1	9.2	11.3	9.1	9.8	10.6	10.7				
	前年度	16.1	11.9	13.4	13.6	13.3	8.7	5.5	3.0	1.5	1.5	2.3
池田	本年度	8.0	5.3	12.3	6.3	9.6	9.9	9.7				
	前年度	4.5	11.5	11.1	12.0	11.5	9.2	5.4	1.0	0.7	0.4	0.7
四海	本年度	8.4	9.5	9.5	9.2	9.7	9.8	10.2				
	前年度	17.3	12.4	12.8	13.2	13.5	10.3	5.8	1.9	0.7	0.9	1.0
唐櫃	本年度	8.1	8.8	9.5	9.0	10.3	10.8	10.5				
	前年度	16.9	12.2	13.4	13.2	13.9	10.5	6.3	1.6	0.6	0.8	1.1
北浦	本年度	8.8	9.2	11.0	8.0	10.6	9.1	10.6				
	前年度	13.7	13.6	12.2	13.7	13.4	10.4	6.4	2.2	0.8	0.7	0.9
大部	本年度	7.2	6.6	9.2	7.9	6.8	7.6	8.4				
	前年度	11.7	11.4	9.4	13.0	10.7	10.7	8.4	3.6	1.0	0.7	2.5
内海	本年度	5.2	6.5	7.3	5.5	6.5	6.5	8.0				
	前年度	6.3	8.1	8.9	10.4	10.1	9.3	7.3	4.5	2.8	6.2	2.0
与島	本年度	8.5	9.4	10.8	12.7	8.2	10.9	7.2				
	前年度	16.5	10.0	14.0	12.2	2.0	7.8	3.1	4.3	2.5	1.6	3.2
丸亀市	本年度	欠測	6.8	7.5	9.0	7.2	9.8	8.7				
	前年度	11.3	11.5	10.8	10.6	欠測	欠測	1.1	4.2	1.3	2.0	欠測
箱浦	本年度	6.2	6.3	6.1	6.2	2.2	3.0	3.6				
	前年度	6.4	7.7	8.2	6.1	3.2	4.9	3.2	3.6	2.1	1.6	1.4
平均	本年度	7.7	8.0	9.1	8.7	8.4	9.7	9.1	0.0	0.0	0.0	0.0
	前年度	12.2	10.9	11.3	11.5	10.1	9.2	6.0	2.9	1.5	1.4	1.7

※三態窒素：アンモニア・硝酸・亜硝酸態窒素の合計で、 $3\mu\text{g at/l}$ 以下になると色落ちの原因となる。

(調査結果)

本年度第10回目の栄養塩調査を実施しました。調査結果は、 $3.6\sim 11.2\mu\text{g at/l}$ 。全漁場における平均は $9.1\mu\text{g at/l}$ で、昨年度( $6.0\mu\text{g at/l}$ )より高い結果となっています。

② 植物プランクトン

(分析機関：香川県赤潮研究所、 単位：個/ℓ)

漁 場	植 物 プ ラ ン ク ト ン 数				備 考	
	コ シ ノ デ ィ ス カ ス		ユ ー カ ン ピ ア		珪藻優占種第1位	
	12月11日	前年同時期	12月11日	前年同時期		
引 田	50	950	0	25,500	キートセロス	250
東 讃	100	200	0	900	デトヌラ	2,550
津 田	200	1,800	0	21,500	デトヌラ	3,150
小 田	400	750	0	8,500	バシラリア	2,000
志 度 湾	250	1,250	0	15,800	デトヌラ	10,200
庵 治	300	50	0	1,300	デトヌラ	10,050
高松市瀬戸内	450	100	0	7,650	デトヌラ	6,900
香 西	50	150	0	3,650	キートセロス	4,500
下 笠 居	350	0	0	7,050	キートセロス	5,500
直 島	0	350	0	300	デトヌラ	5,800
池 田	150	650	0	8,300	デトヌラ	9,850
四 海	50	900	0	9,550	デトヌラ	6,500
唐 櫃	0	550	0	1,450	デトヌラ	7,400
北 浦	0	1,000	0	8,900	デトヌラ	9,300
大 部	50	2,200	0	6,550	デトヌラ	1,600
内 海	0	1,700	0	2,250	デトヌラ	4,550
与 島	150	150	0	2,350	キートセロス	29,500
丸 亀 市	500	100	0	16,700	キートセロス	26,500
箱 浦	100	0	0	0	キートセロス	485,000

(調査結果)

i) コシノディスカス

丸亀市の500個/ℓを最高に、15漁場で検出されています。

ii) ユーカンピア

全漁場で検出されておりません。

iii) 珪藻優占種

播磨灘は概ねデトヌラ、備讃瀬戸は概ねキートセロスが優占して出現しています。

**※ 次回調査は、12月18日(火)に予定します。**

ノリ養殖漁場采養塩調査結果  
第10回(平成30年12月11日)

