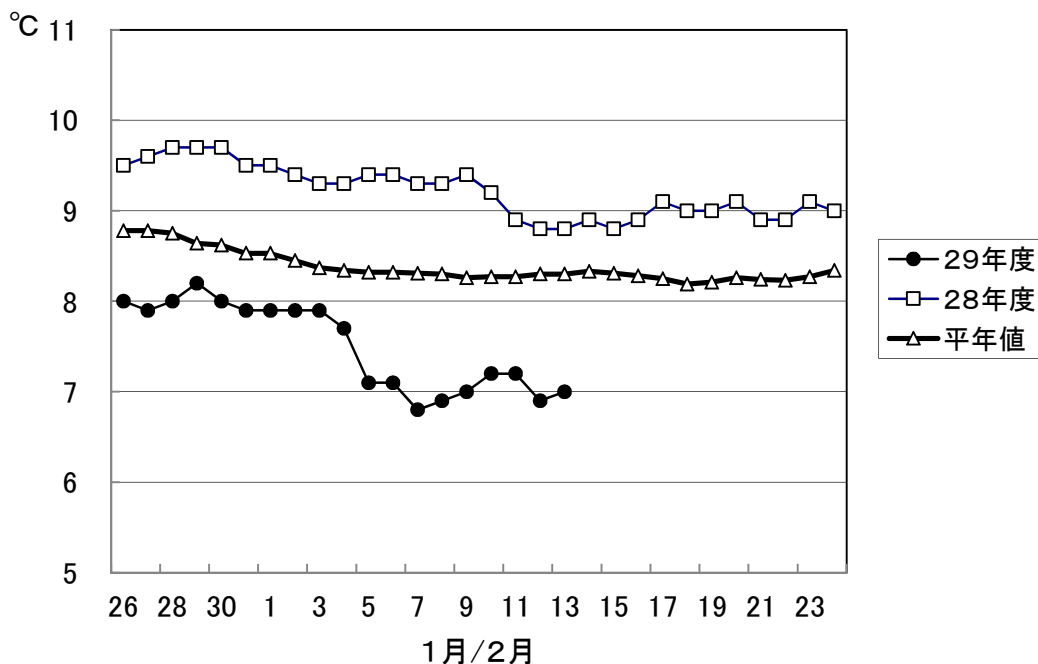


1. 屋島湾の海水温 (午前9時)



2月13日の屋島湾の海水温は7.0°Cで、昨年度より1.8°C低く、平年値よりも1.3°C低い状態となっています。

2. 本張り・摘採の状況

県下全域で5～7回目の摘採が中心となっています。栄養塩が低下した多くの漁場で色落ちが進んでいます。

東讃: 4～6回目の摘採が中心。庵治は7回目を摘採中。多くの漁場で色落ちが進んでいる。

高松: 6～8回目を摘採中。伸びはまずまずであるが、色は低調となっている。

小豆: 6～7回目の摘採が中心。地区全体で色落ちが進んでいるが、伸びはまずまずの漁場が多い。

中讃: 与島は3～4回目、丸亀は3回目を摘採中。色、伸びともにまずまずの状態。

3. 栄養塩及びプランクトン

採水日：平成30年2月13日

① 栄養塩

機関：香川県水産試験場、 単位： $\mu\text{g at/l}$

漁場		三 態 窒 素									
		12/26	1/4	1/9	1/16	1/23	1/30	2/6	2/13	2/20	2/27
引田	本年度	3.0	1.4	3.7	3.3	3.9	2.6	3.8	4.0		
	前年度	6.4	5.0	4.8	3.1	0.7	0.2	0.0	0.3	0.2	0.2
東讃	本年度	0.8	0.6	1.4	4.1	3.1	2.7	2.0	1.3		
	前年度	5.8	5.9	4.4	2.5	0.4	0.1	0.3	0.2	1.0	0.4
津田	本年度	1.3	0.5	1.0	1.4	0.9	1.1	0.3	1.9		
	前年度	6.0	5.1	4.7	3.7	1.1	0.2	0.1	0.0	0.1	0.0
小田	本年度	1.5	1.7	1.2	0.8	1.3	1.7	0.6	0.9		
	前年度	7.3	欠測	5.4	3.3	0.9	0.1	0.0	0.9	0.1	0.1
志度湾	本年度	1.8	0.2	0.8	1.8	0.7	0.5	0.6	0.6		
	前年度	6.8	5.5	5.1	3.8	1.6	0.1	0.1	0.1	0.1	0.4
庵治	本年度	1.2	1.6	1.2	0.8	1.0	0.6	1.0	0.8		
	前年度	7.2	6.4	5.4	3.1	0.3	0.2	0.1	0.2	0.1	0.1
瀬戸内	本年度	2.3	1.2	2.3	1.9	1.4	2.2	0.5	1.7		
	前年度	8.6	6.3	5.9	2.8	0.4	0.3	0.1	0.3	0.1	0.4
香西	本年度	1.0	1.5	2.0	2.9	2.0	2.8	1.3	2.2		
	前年度	8.4	6.6	5.5	2.1	0.5	0.7	0.6	0.5	1.4	1.3
下笠居	本年度	0.8	1.0	1.5	0.7	0.8	0.7	0.4	1.2		
	前年度	7.3	5.6	4.9	1.8	0.8	0.2	0.1	0.2	0.5	0.2
直島	本年度	1.5	1.5	2.3	2.2	2.1	1.1	0.9	0.8		
	前年度	7.7	6.3	5.8	3.1	0.3	0.3	0.0	0.1	0.5	0.1
池田	本年度	0.7	0.4	0.7	0.5	0.6	0.3	0.6	0.7		
	前年度	6.4	7.2	3.3	2.6	0.2	0.1	0.0	0.1	0.0	0.1
四海	本年度	0.7	0.9	1.0	0.9	0.9	1.6	0.4	欠測		
	前年度	7.0	6.3	5.3	2.2	0.1	0.0	0.0	0.1	0.1	欠測
唐櫃	本年度	0.6	0.8	1.1	1.0	0.8	0.5	0.4	0.5		
	前年度	6.8	6.8	5.2	2.8	0.6	0.1	0.0	0.0	0.1	0.0
北浦	本年度	0.8	0.7	0.9	1.2	0.8	0.3	0.3	0.5		
	前年度	7.1	6.8	5.8	2.6	0.2	0.0	0.0	0.2	0.1	0.1
大部	本年度	1.0	0.7	2.5	2.0	0.7	0.6	0.4	2.0		
	前年度	6.1	7.4	5.2	3.9	1.2	0.1	0.0	0.0	0.7	0.0
内海	本年度	2.8	6.2	2.0	1.9	1.6	2.4	0.8	2.3		
	前年度	5.9	6.1	5.0	3.8	1.7	0.1	0.0	0.0	0.1	0.1
与島	本年度	2.5	1.6	3.2	4.1	3.4	6.8	1.9	3.0		
	前年度	8.3	5.3	7.4	3.3	1.6	1.6	0.1	0.3	0.6	0.3
丸亀市	本年度	1.3	2.0	欠測	1.3	1.8	1.3	1.1	2.4		
	前年度	6.1	5.8	4.7	3.9	0.7	欠測	0.0	0.9	1.5	0.5
箱浦	本年度	2.1	1.6	1.4	1.0	3.4	1.4	0.9	1.5		
	前年度	6.9	5.4	4.2	3.0	1.6	1.4	0.1	0.6	0.4	0.3
平均	本年度	1.5	1.4	1.7	1.8	1.6	1.6	1.0	1.6	0.0	0.0
	前年度	7.0	6.1	5.2	3.0	0.8	0.3	0.1	0.3	0.4	0.3

※三態窒素：アンモニア・硝酸・亜硝酸態窒素の合計で、 $3\mu\text{g at/l}$ 以下になると色落ちの原因となる。

(調査結果)

本年度第19回目の栄養塩調査を実施しました。調査結果は、 $0.5\sim 4.0\mu\text{g at/l}$ 。全漁場における平均は $1.6\mu\text{g at/l}$ で、前回調査に比べ $0.6\mu\text{g at/l}$ 高い結果となっています。また、昨年度同時期 ($0.3\mu\text{g at/l}$) に比べても高い結果となっています。

② 植物プランクトン

(分析機関：香川県赤潮研究所、 単位：個/ℓ)

漁 場	植 物 プ ラ ン ク ト ン 数				備 考	
	コ シ ノ デ ィ ス カ ス		ユ ー カ ン ピ ア		珪藻優占種第1位	
	2月13日	前年同時期	2月13日	前年同時期		
引 田	0	0	700	185,000	キートセロス	2,150
東 讃	0	0	1,200	122,650	ユーカンピア	1,200
津 田	0	0	3,350	103,400	スケルトネマ	48,300
小 田	0	0	28,550	247,500	ユーカンピア	28,550
志 度 湾	0	0	25,600	117,000	キートセロス	31,500
庵 治	0	0	44,900	72,000	ユーカンピア	44,900
高松市瀬戸内	100	0	43,500	76,500	ユーカンピア	43,500
香 西	0	0	72,500	79,500	ユーカンピア	72,500
下 笠 居	0	0	32,000	96,500	ユーカンピア	32,000
直 島	0	0	77,000	86,800	ユーカンピア	77,000
池 田	0	0	87,500	79,200	ユーカンピア	87,500
四 海	欠測	50	欠測	114,000	欠測	欠測
唐 櫃	100	0	89,250	210,000	ユーカンピア	89,250
北 浦	250	50	62,350	255,000	ユーカンピア	62,350
大 部	0	0	20,950	199,000	ユーカンピア	20,950
内 海	0	50	3,550	41,500	ユーカンピア	3,550
与 島	100	50	6,400	41,500	ユーカンピア	6,400
丸 亀 市	0	0	9,900	1,600	ユーカンピア	9,900
箱 浦	150	0	7,900	14,600	ユーカンピア	7,900

(調査結果)

i) コシノディスカス

北浦の250個/ℓを最高に、5漁場で検出されています。

ii) ユーカンピア

唐櫃の89,250個/ℓを最高に、18漁場で検出されています。

iii) 珪藻優占種

ユーカンピアが優占して出現しています。

※ 次回調査は、2月20日(火)に予定します。

ノリ養殖漁場采養塩調査結果
第19回(平成30年2月13日)

