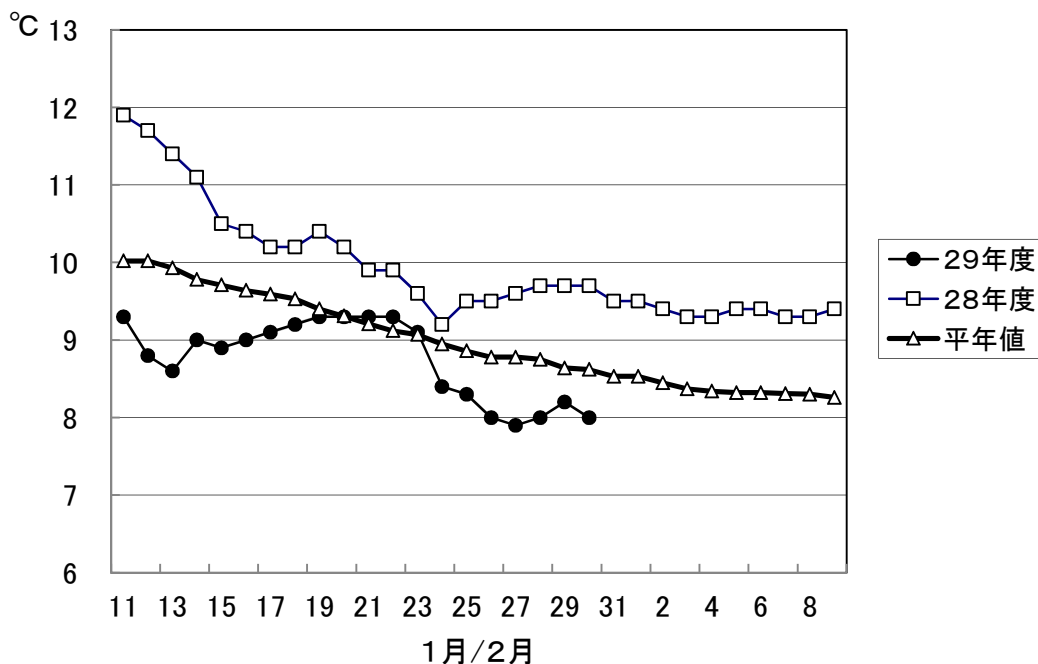


1. 屋島湾の海水温 (午前9時)



1月30日の屋島湾の海水温は8.0°Cで、昨年度より1.7°C低く、平年値よりも0.6°C低い状態となっています。

2. 本張り・摘採の状況

県下全域で3～6回目の摘採が中心となっています。全体に伸びは順調であるが、色が浅くなってきている漁場が増えています。

東讃: 3～5回目の摘採が中心。庵治は6回目を摘採中。伸びはまずまずだが、色は全体的にやや浅くなっている漁場が多い。

高松: 5～7回目を摘採中。全体的に伸びは良いが、色調は低下傾向となっている。

小豆: 5～7回目の摘採が中心。伸びは順調であるが、色はやや浅い漁場が多い。

中讃: 与島・丸亀ともに3回目を摘採中。色、伸びともまずまず。

3. 栄養塩及びプランクトン

採水日：平成30年1月30日

① 栄養塩

機関：香川県水産試験場、 単位： $\mu\text{g at/l}$

漁場		三 態 窒 素									
		12/19	12/26	1/4	1/9	1/16	1/23	1/30	2/6	2/13	2/20
引田	本年度	4.5	3.0	1.4	3.7	3.3	3.9	2.6			
	前年度	7.0	6.4	5.0	4.8	3.1	0.7	0.2	0.0	0.3	0.2
東讃	本年度	3.4	0.8	0.6	1.4	4.1	3.1	2.7			
	前年度	6.1	5.8	5.9	4.4	2.5	0.4	0.1	0.3	0.2	1.0
津田	本年度	3.2	1.3	0.5	1.0	1.4	0.9	1.1			
	前年度	6.2	6.0	5.1	4.7	3.7	1.1	0.2	0.1	0.0	0.1
小田	本年度	2.5	1.5	1.7	1.2	0.8	1.3	1.7			
	前年度	7.1	7.3	欠測	5.4	3.3	0.9	0.1	0.0	0.9	0.1
志度湾	本年度	2.5	1.8	0.2	0.8	1.8	0.7	0.5			
	前年度	6.3	6.8	5.5	5.1	3.8	1.6	0.1	0.1	0.1	0.1
庵治	本年度	2.4	1.2	1.6	1.2	0.8	1.0	0.6			
	前年度	7.3	7.2	6.4	5.4	3.1	0.3	0.2	0.1	0.2	0.1
瀬戸内	本年度	2.9	2.3	1.2	2.3	1.9	1.4	2.2			
	前年度	8.8	8.6	6.3	5.9	2.8	0.4	0.3	0.1	0.3	0.1
香西	本年度	2.7	1.0	1.5	2.0	2.9	2.0	2.8			
	前年度	11.2	8.4	6.6	5.5	2.1	0.5	0.7	0.6	0.5	1.4
下笠居	本年度	1.4	0.8	1.0	1.5	0.7	0.8	0.7			
	前年度	8.0	7.3	5.6	4.9	1.8	0.8	0.2	0.1	0.2	0.5
直島	本年度	3.0	1.5	1.5	2.3	2.2	2.1	1.1			
	前年度	7.7	7.7	6.3	5.8	3.1	0.3	0.3	0.0	0.1	0.5
池田	本年度	1.0	0.7	0.4	0.7	0.5	0.6	0.3			
	前年度	7.0	6.4	7.2	3.3	2.6	0.2	0.1	0.0	0.1	0.0
四海	本年度	1.9	0.7	0.9	1.0	0.9	0.9	1.6			
	前年度	7.0	7.0	6.3	5.3	2.2	0.1	0.0	0.0	0.1	0.1
唐櫃	本年度	1.6	0.6	0.8	1.1	1.0	0.8	0.5			
	前年度	7.0	6.8	6.8	5.2	2.8	0.6	0.1	0.0	0.0	0.1
北浦	本年度	2.2	0.8	0.7	0.9	1.2	0.8	0.3			
	前年度	7.1	7.1	6.8	5.8	2.6	0.2	0.0	0.0	0.2	0.1
大部	本年度	3.6	1.0	0.7	2.5	2.0	0.7	0.6			
	前年度	6.6	6.1	7.4	5.2	3.9	1.2	0.1	0.0	0.0	0.7
内海	本年度	4.5	2.8	6.2	2.0	1.9	1.6	2.4			
	前年度	6.3	5.9	6.1	5.0	3.8	1.7	0.1	0.0	0.0	0.1
与島	本年度	4.3	2.5	1.6	3.2	4.1	3.4	6.8			
	前年度	8.1	8.3	5.3	7.4	3.3	1.6	1.6	0.1	0.3	0.6
丸亀市	本年度	4.2	1.3	2.0	欠測	1.3	1.8	1.3			
	前年度	8.7	6.1	5.8	4.7	3.9	0.7	欠測	0.0	0.9	1.5
箱浦	本年度	3.6	2.1	1.6	1.4	1.0	3.4	1.4			
	前年度	6.3	6.9	5.4	4.2	3.0	1.6	1.4	0.1	0.6	0.4
平均	本年度	2.9	1.5	1.4	1.7	1.8	1.6	1.6	0.0	0.0	0.0
	前年度	7.4	7.0	6.1	5.2	3.0	0.8	0.3	0.1	0.3	0.4

※三態窒素：アンモニア・硝酸・亜硝酸態窒素の合計で、 $3\mu\text{g at/l}$ 以下になると色落ちの原因となる。

(調査結果)

本年度第17回目の栄養塩調査を実施しました。調査結果は、 $0.3\sim 6.8\mu\text{g at/l}$ 。全漁場における平均は $1.6\mu\text{g at/l}$ で、昨年度 ($0.3\mu\text{g at/l}$) より高い結果となっています。

② 植物プランクトン

(分析機関：香川県赤潮研究所、 単位：個/ℓ)

漁 場	植 物 プ ラ ン ク ト ン 数				備 考	
	コ シ ノ デ ィ ス カ ス		ユ ー カ ン ピ ア		珪藻優占種第1位	
	1月30日	前年同時期	1月30日	前年同時期		
引 田	500	0	350	186,000	コシノディスカス	500
東 讃	0	250	450	63,400	ニッチア	750
津 田	50	150	6,000	82,500	ユーカンピア	6,000
小 田	0	0	39,600	72,500	ユーカンピア	39,600
志 度 湾	0	0	33,550	41,000	ユーカンピア	33,550
庵 治	50	50	80,500	71,100	ユーカンピア	80,500
高松市瀬戸内	50	250	60,000	29,000	ユーカンピア	60,000
香 西	100	100	49,500	79,000	ユーカンピア	49,500
下 笠 居	100	50	69,750	52,500	ユーカンピア	69,750
直 島	100	0	92,650	141,000	ユーカンピア	92,650
池 田	0	50	85,500	40,500	ユーカンピア	85,500
四 海	50	0	104,750	167,000	ユーカンピア	104,750
唐 櫃	200	50	96,250	81,400	キートセロス	101,500
北 浦	200	0	76,400	69,400	ユーカンピア	76,400
大 部	200	0	45,050	100,350	ユーカンピア	45,050
内 海	0	0	3,700	71,600	ユーカンピア	3,700
与 島	50	100	4,000	50,000	ユーカンピア	4,000
丸 亀 市	0	欠測	8,250	欠測	ユーカンピア	8,250
箱 浦	0	50	39,250	17,200	ユーカンピア	39,250

(調査結果)

i) コシノディスカス

引田の500個/ℓを最高に、12漁場で検出されています。

ii) ユーカンピア

四海の104,750個/ℓを最高に、全漁場で検出されています。

iii) 珪藻優占種

ユーカンピアが優占して出現しています。

※ 次回調査は、2月6日(火)に予定します。

ノリ養殖漁場采養塩調査結果 第17回(平成30年1月30日)

