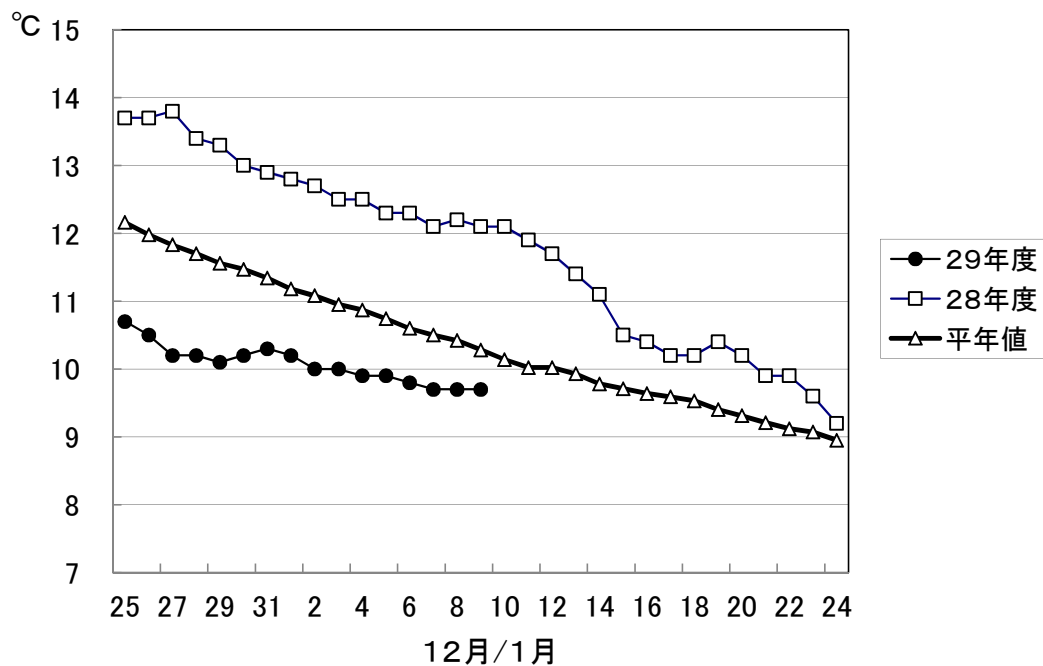


1. 屋島湾の海水温 (午前9時)



1月9日の屋島湾の海水温は9.7°Cで、昨年度より2.4°C低く、平年値よりも0.6°C低い状態となっています。

2. 本張り・摘採の状況

県下全域で3～5回目の摘採が中心となっています。水温の低下により、食害は緩和されています。全体に伸びは順調であるが、色が浅くなってきている漁場が増えています。

東讃: 2～3回目の摘採が中心。庵治は4回目を摘採中。伸びはまずまずだが、色はやや浅くなっている。

高松: 3～5回目を摘採中。伸びは順調であるが、色はやや浅くなっている。

小豆: 3～5回目を摘採中。伸びは順調であるが、一部の漁場で色落ちが進んでいる。

中讃: 与島は2回目、丸亀は1～2回目を摘採中。色、伸びともまずまず。

3. 栄養塩及びプランクトン

採水日：平成30年1月9日

① 栄養塩

(分析機関：香川県水産試験場、単位： $\mu\text{g at/l}$)

漁場		三 態 窒 素										
		11/21	11/28	12/5	12/12	12/19	12/26	1/4	1/9	1/16	1/23	1/30
引田	本年度	10.3	6.9	9.4	12.6	4.5	3.0	1.4	3.7			
	前年度	9.5	17.1	13.1	9.5	7.0	6.4	5.0	4.8	3.1	0.7	0.2
東讃	本年度	8.9	8.1	9.4	7.9	3.4	0.8	0.6	1.4			
	前年度	4.9	5.8	6.6	7.0	6.1	5.8	5.9	4.4	2.5	0.4	0.1
津田	本年度	9.3	9.7	10.4	7.8	3.2	1.3	0.5	1.0			
	前年度	5.2	5.6	5.1	7.3	6.2	6.0	5.1	4.7	3.7	1.1	0.2
小田	本年度	11.2	10.4	10.2	8.0	2.5	1.5	1.7	1.2			
	前年度	6.4	6.2	7.5	8.1	7.1	7.3	欠測	5.4	3.3	0.9	0.1
志度湾	本年度	10.9	10.5	10.8	6.8	2.5	1.8	0.2	0.8			
	前年度	6.1	6.0	6.7	6.6	6.3	6.8	5.5	5.1	3.8	1.6	0.1
庵治	本年度	12.1	11.7	9.8	6.1	2.4	1.2	1.6	1.2			
	前年度	7.1	6.8	8.7	6.6	7.3	7.2	6.4	5.4	3.1	0.3	0.2
瀬戸内	本年度	13.6	13.1	9.9	6.3	2.9	2.3	1.2	2.3			
	前年度	9.7	9.6	10.3	7.3	8.8	8.6	6.3	5.9	2.8	0.4	0.3
香西	本年度	12.6	10.7	7.9	3.7	2.7	1.0	1.5	2.0			
	前年度	8.2	8.7	8.5	6.8	11.2	8.4	6.6	5.5	2.1	0.5	0.7
下笠居	本年度	11.8	8.6	6.6	3.0	1.4	0.8	1.0	1.5			
	前年度	7.6	8.5	7.6	7.3	8.0	7.3	5.6	4.9	1.8	0.8	0.2
直島	本年度	13.6	13.3	8.7	5.5	3.0	1.5	1.5	2.3			
	前年度	7.5	7.8	7.9	6.3	7.7	7.7	6.3	5.8	3.1	0.3	0.3
池田	本年度	12.0	11.5	9.2	5.4	1.0	0.7	0.4	0.7			
	前年度	4.9	3.9	8.4	5.2	7.0	6.4	7.2	3.3	2.6	0.2	0.1
四海	本年度	13.2	13.5	10.3	5.8	1.9	0.7	0.9	1.0			
	前年度	6.5	6.6	8.4	6.6	7.0	7.0	6.3	5.3	2.2	0.1	0.0
唐櫃	本年度	13.2	13.9	10.5	6.3	1.6	0.6	0.8	1.1			
	前年度	7.7	6.9	7.8	6.1	7.0	6.8	6.8	5.2	2.8	0.6	0.1
北浦	本年度	13.7	13.4	10.4	6.4	2.2	0.8	0.7	0.9			
	前年度	6.9	6.0	9.4	6.5	7.1	7.1	6.8	5.8	2.6	0.2	0.0
大部	本年度	13.0	10.7	10.7	8.4	3.6	1.0	0.7	2.5			
	前年度	5.6	5.6	7.5	6.8	6.6	6.1	7.4	5.2	3.9	1.2	0.1
内海	本年度	10.4	10.1	9.3	7.3	4.5	2.8	6.2	2.0			
	前年度	3.9	5.0	5.6	5.9	6.3	5.9	6.1	5.0	3.8	1.7	0.1
与島	本年度	12.2	2.0	7.8	3.1	4.3	2.5	1.6	3.2			
	前年度	6.7	9.9	10.1	10.1	8.1	8.3	5.3	7.4	3.3	1.6	1.6
丸亀市	本年度	10.6	欠測	欠測	1.1	4.2	1.3	2.0	欠測			
	前年度	6.6	6.6	7.1	5.8	8.7	6.1	5.8	4.7	3.9	0.7	欠測
箱浦	本年度	6.1	3.2	4.9	3.2	3.6	2.1	1.6	1.4			
	前年度	4.9	5.8	5.2	5.7	6.3	6.9	5.4	4.2	3.0	1.6	1.4
平均	本年度	11.5	10.1	9.2	6.0	2.9	1.5	1.4	1.7	0.0	0.0	0.0
	前年度	6.6	7.3	8.0	6.9	7.4	7.0	6.1	5.2	3.0	0.8	0.3

※三態窒素：アンモニア・硝酸・亜硝酸態窒素の合計で、 $3\mu\text{g at/l}$ 以下になると色落ちの原因となる。

(調査結果)

本年度第14回目の栄養塩調査を実施しました。調査結果は、 $3.7\sim 0.7\mu\text{g at/l}$ 。全漁場における平均は $1.7\mu\text{g at/l}$ で、昨年度($5.2\mu\text{g at/l}$)より低い結果となっています。

② 植物プランクトン

(分析機関：香川県赤潮研究所、 単位：個/ℓ)

漁 場	植 物 プ ラ ン ク ト ン 数				備 考	
	コ シ ノ デ ィ ス カ ス		ユ ー カ ン ピ ア		珪藻優占種第1位	
	1月9日	前年同時期	1月9日	前年同時期		
引 田	150	50	17,250	5,100	キートセロス	69,800
東 讃	400	450	23,350	9,150	キートセロス	143,350
津 田	450	200	19,150	900	キートセロス	165,500
小 田	250	200	7,850	0	キートセロス	29,000
志 度 湾	500	400	17,950	2,750	キートセロス	104,350
庵 治	0	300	22,500	0	ユーカンピア	22,500
高松市瀬戸内	50	150	9,200	100	ニッチア	13,000
香 西	100	50	24,100	1,100	ユーカンピア	24,100
下 笠 居	100	0	45,700	2,250	ユーカンピア	45,700
直 島	150	400	9,400	400	キートセロス	12,100
池 田	100	0	8,100	6,500	ニッチア	35,600
四 海	200	150	13,200	100	ニッチア	21,800
唐 櫃	150	100	11,950	0	ニッチア	16,150
北 浦	450	600	23,450	4,250	キートセロス	26,600
大 部	350	150	850	900	キートセロス	139,000
内 海	100	300	2,500	19,250	ニッチア	37,000
与 島	200	100	42,550	0	ユーカンピア	42,550
丸 亀 市	欠測	50	欠測	1,050	欠測	欠測
箱 浦	250	0	72,000	0	ユーカンピア	72,000

(調査結果)

i) コシノディスカス

志度湾の500個/ℓを最高に、17漁場で検出されています。

ii) ユーカンピア

箱浦の72,000個/ℓを最高に、18漁場で検出されています。

iii) 珪藻優占種

播磨灘でキートセロス、備讃瀬戸でユーカンピアが概ね優占して出現しています。

※ 次回調査は、1月16日(火)に予定します。

ノリ養殖漁場米養塩調査結果
第14回(平成30年1月9日)

