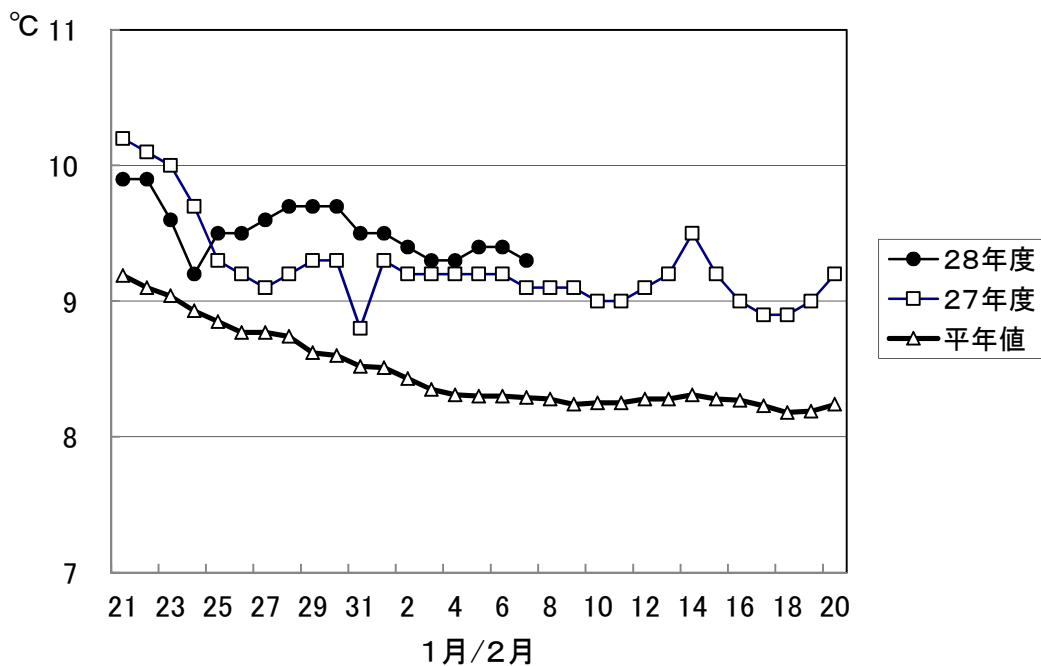


1. 屋島湾の海水温 (午前9時)



2月7日の屋島湾の海水温は9.3°Cで、昨年度より0.2°C高く、平年値よりも1.0°C高い状態となっています。

2. 県下生産の状況

県下全域で5～8回目の摘採が中心となっています。全体的に伸びはやや鈍くなっており、色落ちも進行しています。

東讃: 4～5回目の摘採が中心。庵治は7回目を摘採中。伸びはまずまずの漁場もあるが、全体的にやや鈍くなっている。

高松: 6～8回目を摘採中。地区全体で色がやや浅くなっている。

小豆: 6～8回目の摘採が中心。地区全体で色落ちが進んでおり、伸びも鈍い漁場が多くなっている。

中讃: 与島は3～4回目、丸亀は1回目を摘採中。伸びの鈍い状態が続いている。

3. 栄養塩及びプランクトン

採水日：平成29年2月7日

① 栄養塩

機関：香川県水産試験場、 単位： $\mu\text{g at/l}$

漁場		三 態 窒 素									
		12/27	1/4	1/10	1/17	1/25	1/31	2/7	2/14	2/21	2/28
引田	本年度	6.4	5.0	4.8	3.1	0.7	0.2	0.0			
	前年度	3.5	8.0	6.0	3.4	1.9	1.7	0.2	0.7	0.4	0.1
東讃	本年度	5.8	5.9	4.4	2.5	0.4	0.1	0.3			
	前年度	6.2	6.8	6.1	3.3	2.6	0.6	0.9	1.2	1.0	1.5
津田	本年度	6.0	5.1	4.7	3.7	1.1	0.2	0.1			
	前年度	5.9	6.3	6.5	4.2	0.8	0.1	0.1	0.6	0.8	0.2
小田	本年度	7.3	欠測	5.4	3.3	0.9	0.1	0.0			
	前年度	7.1	6.5	6.6	4.3	0.9	0.9	0.7	0.6	0.6	0.4
志度湾	本年度	6.8	5.5	5.1	3.8	1.6	0.1	0.1			
	前年度	6.3	6.5	6.1	3.9	0.6	0.8	0.6	0.8	0.5	0.7
庵治	本年度	7.2	6.4	5.4	3.1	0.3	0.2	0.1			
	前年度	5.2	5.7	6.2	欠測	2.1	1.1	2.0	1.1	0.9	0.7
瀬戸内	本年度	8.6	6.3	5.9	2.8	0.4	0.3	0.1			
	前年度	6.9	7.0	5.9	欠測	1.9	2.4	1.2	0.9	1.4	1.4
香西	本年度	8.4	6.6	5.5	2.1	0.5	0.7	0.6			
	前年度	欠測	7.0	6.4	2.0	1.7	1.9	2.0	1.1	9.3	2.5
下笠居	本年度	7.3	5.6	4.9	1.8	0.8	0.2	0.1			
	前年度	6.1	6.1	4.2	1.2	1.2	1.8	1.7	1.0	1.4	0.7
直島	本年度	7.7	6.3	5.8	3.1	0.3	0.3	0.0			
	前年度	6.5	7.0	5.6	1.6	0.7	1.1	1.4	0.5	0.7	0.4
池田	本年度	6.4	7.2	3.3	2.6	0.2	0.1	0.0			
	前年度	6.4	5.5	5.7	3.1	1.0	0.2	0.8	0.4	0.2	0.3
四海	本年度	7.0	6.3	5.3	2.2	0.1	0.0	0.0			
	前年度	6.6	6.9	6.0	2.0	0.2	2.9	0.8	0.7	0.3	0.4
唐櫃	本年度	6.8	6.8	5.2	2.8	0.6	0.1	0.0			
	前年度	6.5	7.4	5.3	2.6	0.1	4.8	0.6	0.2	0.6	0.3
北浦	本年度	7.1	6.8	5.8	2.6	0.2	0.0	0.0			
	前年度	6.8	6.6	6.2	3.7	0.2	1.2	0.9	0.5	0.3	1.0
大部	本年度	6.1	7.4	5.2	3.9	1.2	0.1	0.0			
	前年度	6.7	6.1	3.1	4.2	1.1	2.6	0.6	0.4	0.7	0.8
内海	本年度	5.9	6.1	5.0	3.8	1.7	0.1	0.0			
	前年度	6.7	6.4	3.5	3.8	1.2	0.4	0.7	0.3	1.1	0.3
与島	本年度	8.3	5.3	7.4	3.3	1.6	1.6	0.1			
	前年度	7.5	8.9	3.9	1.7	2.4	5.1	7.4	2.1	8.4	0.6
丸亀市	本年度	6.1	5.8	4.7	3.9	0.7	欠測	0.0			
	前年度	7.0	6.6	3.8	欠測	2.4	欠測	欠測	0.8	欠測	2.3
箱浦	本年度	6.9	5.4	4.2	3.0	1.6	1.4	0.1			
	前年度	4.3	3.9	4.3	0.7	1.5	2.6	1.2	1.2	2.6	1.1
平均	本年度	7.0	6.1	5.2	3.0	0.8	0.3	0.1	0.0	0.0	0.0
	前年度	6.2	6.6	5.3	2.9	1.3	1.8	1.3	0.8	1.7	0.8

※三態窒素：アンモニア・硝酸・亜硝酸態窒素の合計で、 $3\mu\text{g at/l}$ 以下になると色落ちの原因となる。

(調査結果)

本年度第18回目の栄養塩調査を実施しました。調査結果は、 $0.0\sim 0.6\mu\text{g at/l}$ 。全漁場における平均は $0.1\mu\text{g at/l}$ で、昨年度 ($1.3\mu\text{g at/l}$) より低い結果となっています。

② 植物プランクトン

(分析機関：香川県赤潮研究所、 単位：個/ℓ)

漁 場	植 物 プ ラ ン ク ト ン 数				備 考	
	コ シ ノ デ ィ ス カ ス		ユ ー カ ン ピ ア		珪藻優占種第1位	
	2月7日	前年同時期	2月7日	前年同時期		
引 田	0	100	265,000	60,150	ユーカンピア	265,000
東 讃	0	50	78,000	63,000	ユーカンピア	78,000
津 田	0	0	86,250	12,650	ユーカンピア	86,250
小 田	0	0	52,500	5,950	ユーカンピア	52,500
志 度 湾	0	0	115,600	10,300	ユーカンピア	115,600
庵 治	0	0	105,000	2,550	ユーカンピア	105,000
高松市瀬戸内	0	0	49,500	4,500	ユーカンピア	49,500
香 西	0	0	88,000	11,050	ユーカンピア	88,000
下 笠 居	0	0	50,000	11,850	ユーカンピア	50,000
直 島	0	50	97,500	4,700	ユーカンピア	97,500
池 田	0	50	150,000	30,000	ユーカンピア	150,000
四 海	0	0	163,000	17,400	ユーカンピア	163,000
唐 櫃	0	0	135,000	5,350	ユーカンピア	135,000
北 浦	0	50	120,400	9,800	ユーカンピア	120,400
大 部	0	0	414,000	26,450	ユーカンピア	414,000
内 海	0	50	113,000	15,250	ユーカンピア	113,000
与 島	0	0	51,500	9,300	ユーカンピア	51,500
丸 亀 市	0	欠測	34,500	欠測	ユーカンピア	34,500
箱 浦	0	100	30,000	8,150	キートセロス	46,500

(調査結果)

i) コシノディスカス

全漁場で検出されていません。

ii) ユーカンピア

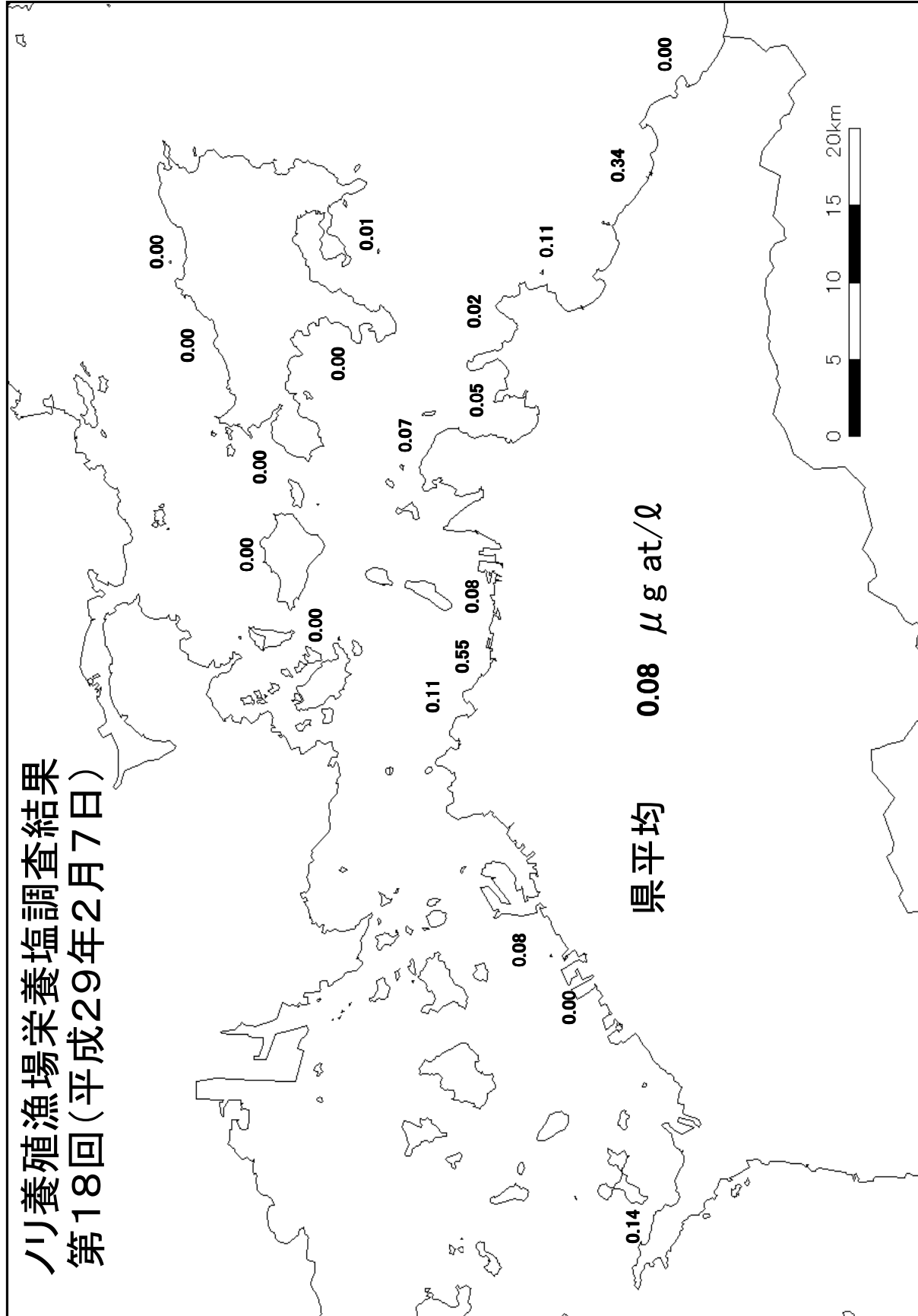
大部の414,000個/ℓを最高に、全漁場で検出されています。

iii) 珪藻優占種

ユーカンピアが優占して出現しています。

※ 次回調査は、2月14日(火)に予定します。

八戸養殖漁場米養塩調査結果 第18回(平成29年2月7日)



県平均 0.08 $\mu\text{g at/l}$