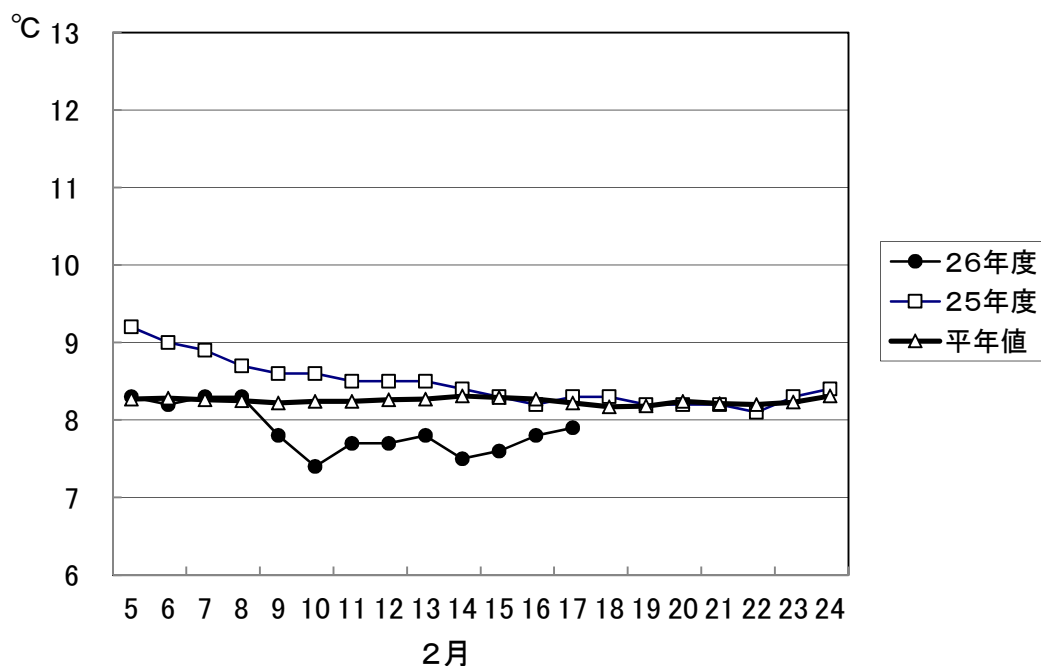


1. 屋島湾の海水温 (午前9時)



2月17日の屋島湾の海水温は7.9°Cで、昨年度より0.4°C低く、平年より0.3°C低い状態となっています。

2. 県下の生産状況

県下全域で7～9回目の摘採が中心となっています。伸びは良いが、色のやや浅い漁場が多くなっている。

東讃:6～7回目の摘採が中心。庵治は8回目を摘採中。伸びは良いが、多くの漁場で色がやや浅くなっている。

高松:7～9回目の摘採が中心。伸びはまずまずだが、多くの漁場で色がやや浅くなってきている。

小豆:8～9回目を摘採中。伸びは良いが、地区全体で色がやや浅くなっている。

中讃:与島は5～6回目、丸亀は4回目を摘採中。伸びがやや鈍い漁場が見られるが、色はまずまず。

3. 栄養塩及びプランクトン

採水日：平成27年2月17日

① 栄養塩

(分析機関：香川県水産試験場、単位： $\mu\text{g at/l}$)

漁場		三態窒素										
		12/22	12/29	1/6	1/13	1/20	1/27	2/3	2/10	2/17	2/24	3/3
引田	本年度	3.4	1.5	2.5	2.0	2.6	1.0	0.9	1.6	1.2		
	前年度	2.0	10.6	8.3	5.2	3.3	3.6	2.9	4.7	3.1	4.7	0.9
東讃	本年度	1.9	2.0	3.4	3.2	2.0	2.5	2.2	2.4	0.2		
	前年度	2.4	3.4	3.5	4.7	3.4	2.5	1.0	2.1	0.9	1.2	3.8
津田	本年度	2.5	2.5	3.1	4.1	3.5	2.8	3.2	3.0	0.1		
	前年度	2.3	欠測	3.7	2.9	2.9	2.8	0.5	1.5	1.1	欠測	0.6
小田	本年度	2.5	4.3	4.4	3.3	3.1	3.1	3.9	3.1	0.8		
	前年度	2.4	3.3	3.6	3.1	3.4	1.5	0.8	1.6	2.4	欠測	0.6
志度湾	本年度	2.5	2.8	5.1	3.4	3.4	2.7	3.4	2.5	0.7		
	前年度	2.6	3.4	3.6	3.5	2.7	1.9	1.3	0.8	0.2	欠測	0.7
庵治	本年度	2.6	3.0	4.4	3.3	3.4	3.2	4.3	2.2	0.6		
	前年度	3.5	3.8	4.2	3.6	3.0	1.3	0.9	0.8	0.7	欠測	0.4
瀬戸内	本年度	5.3	4.2	4.6	4.0	4.8	6.0	4.5	1.4	1.3		
	前年度	5.1	6.2	6.3	4.5	3.2	3.5	1.5	2.3	1.6	0.8	1.2
香西	本年度	4.1	3.7	4.5	3.5	4.2	3.5	4.1	1.2	0.9		
	前年度	4.3	5.7	4.3	4.3	3.7	0.8	3.8	2.2	1.3	0.9	9.5
下笠居	本年度	3.5	3.4	4.1	3.3	4.1	3.7	3.3	0.8	0.7		
	前年度	3.3	4.9	3.9	4.0	1.0	1.1	1.3	1.5	0.8	0.3	0.4
直島	本年度	5.5	3.4	3.7	3.5	3.5	4.4	3.7	1.3	1.0		
	前年度	2.5	5.2	4.0	3.2	1.8	1.0	0.6	0.9	0.1	0.3	0.2
池田	本年度	1.7	2.7	3.7	2.9	2.5	3.1	2.6	1.8	1.2		
	前年度	2.4	3.3	3.7	2.9	1.7	1.3	0.4	0.7	0.5	0.6	1.2
四海	本年度	2.5	3.0	3.7	3.2	3.4	3.2	4.4	1.7	0.2		
	前年度	2.5	3.6	3.4	3.0	2.0	0.4	0.4	0.2	0.4	0.1	欠測
唐櫃	本年度	2.3	3.4	3.4	5.7	3.0	3.0	4.1	1.7	0.2		
	前年度	2.5	4.7	3.4	4.3	2.0	0.5	0.2	0.6	0.2	0.2	0.8
北浦	本年度	2.3	3.1	3.7	3.2	3.1	3.0	4.3	1.8	0.1		
	前年度	2.5	3.2	3.3	2.8	2.3	2.2	0.6	0.2	0.1	0.3	0.2
大部	本年度	3.2	2.9	3.4	3.1	3.1	2.9	3.2	2.0	0.1		
	前年度	3.1	2.6	3.9	2.3	2.9	2.0	2.6	1.8	0.3	0.1	0.5
内海	本年度	3.5	3.0	4.0	3.5	3.1	2.2	2.5	2.3	1.1		
	前年度	2.9	0.3	3.4	3.6	3.2	2.8	1.0	1.2	1.6	0.3	0.2
与島	本年度	6.8	5.0	8.1	3.9	7.3	3.7	2.9	2.0	3.4		
	前年度	4.9	9.7	4.2	2.9	3.4	4.4	3.4	3.8	2.5	2.1	1.5
丸亀市	本年度	3.6	欠測	4.4	3.8	欠測	4.3	2.1	欠測	0.8		
	前年度	6.5	4.9	4.6	2.0	3.1	0.4	1.9	3.5	1.8	0.8	1.1
箱浦	本年度	3.7	4.7	4.1	4.3	2.5	2.5	0.9	1.2	0.6		
	前年度	6.0	3.8	4.1	1.8	1.3	1.8	2.2	0.9	0.6	1.5	1.3
平均	本年度	3.3	3.2	4.1	3.5	3.5	3.2	3.2	1.9	0.8	0.0	0.0
	前年度	3.4	4.6	4.2	3.4	2.6	1.9	1.4	1.6	1.1	1.0	1.4

※三態窒素：アンモニア・硝酸・亜硝酸態窒素の合計で、 $3\mu\text{g at/l}$ 以下になると色落ちの原因となる。

(調査結果)

本年度第19回目の栄養塩調査を実施しました。調査結果は、 $0.1\sim 3.4\mu\text{g at/l}$ 。全漁場における平均は $0.8\mu\text{g at/l}$ で、昨年度($1.1\mu\text{g at/l}$)同時期より低い結果となっています。

② 植物プランクトン

(分析機関：香川県赤潮研究所、 単位：個/ℓ)

漁 場	植 物 プ ラ ン ク ト ン 数				備 考	
	コ シ ノ デ ィ ス カ ス		ユ ー カ ン ピ ア		珪藻優占種第1位	
	2月17日	前年同時期	2月17日	前年同時期		
引 田	50	300	550	11,000	キートセロス	78,500
東 讃	0	350	4,000	219,000	キートセロス	144,250
津 田	50	150	1,950	120,500	キートセロス	101,250
小 田	50	0	1,000	166,000	キートセロス	64,750
志 度 湾	0	0	2,450	121,500	キートセロス	27,100
庵 治	0	0	1,900	133,500	キートセロス	51,500
高松市瀬戸内	0	0	600	56,500	キートセロス	55,000
香 西	0	0	1,750	33,500	キートセロス	34,000
下 笠 居	0	0	8,550	35,000	キートセロス	12,900
直 島	0	200	1,600	285,500	キートセロス	11,700
池 田	50	100	750	143,000	キートセロス	75,000
四 海	0	150	3,350	32,500	キートセロス	39,750
唐 櫃	0	100	4,200	65,000	キートセロス	37,600
北 浦	150	300	12,700	183,000	キートセロス	46,250
大 部	0	400	17,250	155,500	キートセロス	63,750
内 海	100	50	1,850	36,500	キートセロス	93,250
与 島	0	0	1,450	56,400	キートセロス	13,900
丸 亀 市	0	0	2,900	10,650	ケラタウリナ	8,550
箱 浦	50	0	17,750	16,350	キートセロス	55,000

(調査結果)

i) コシノディスカス

北浦の150個/ℓを最高に、7漁場で検出されています。

ii) ユーカンピア

箱浦の17,750個/ℓを最高に、全漁場で検出されています。

iii) 珪藻優占種

キートセロスが優占して出現しています。

※ 次回調査は、2月24日(火)に予定します。

ノリ養殖漁場采養塩調査結果
第19回(平成27年2月17日)

