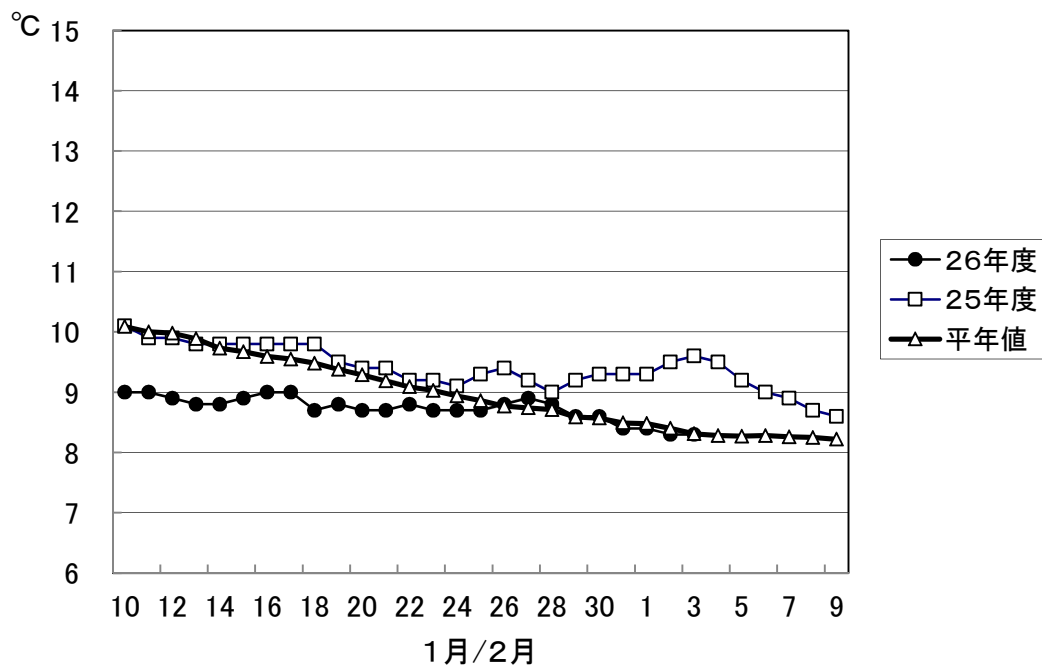


## 1. 屋島湾の海水温 (午前9時)



2月3日の屋島湾の海水温は8.3°Cで、昨年度より1.3°C低く、平年並みとなっています。

## 2. 県下の生産状況

県下全域で5～7回目の摘採が中心となっています。色はまずまずだが、伸びがやや鈍い漁場が見られる。

東讃: 5～6回目を摘採中。一部漁場で色がやや浅くなっている。

高松: 6～8回目の摘採が中心。香西は8～9回目を摘採中。色はまずまずだが、一部漁場で伸びがやや鈍い。

小豆: 地区全体で6～8回目の摘採が中心。色はまずまずだが、伸びがやや鈍い漁場が見られる。

中讃: 与島は5～6回目、丸亀は4回目を摘採中。色は良い。

### 3. 栄養塩及びプランクトン

採水日：平成27年2月3日

#### ① 栄養塩

(分析機関：香川県水産試験場、単位： $\mu\text{g at/l}$ )

漁場		三 態 窒 素										
		12/16	12/22	12/29	1/6	1/13	1/20	1/27	2/3	2/10	2/17	2/24
引田	本年度	5.3	3.4	1.5	2.5	2.0	2.6	1.0	0.9			
	前年度	4.2	2.0	10.6	8.3	5.2	3.3	3.6	2.9	4.7	3.1	4.7
東讃	本年度	2.9	1.9	2.0	3.4	3.2	2.0	2.5	2.2			
	前年度	1.1	2.4	3.4	3.5	4.7	3.4	2.5	1.0	2.1	0.9	1.2
津田	本年度	3.5	2.5	2.5	3.1	4.1	3.5	2.8	3.2			
	前年度	1.9	2.3	欠測	3.7	2.9	2.9	2.8	0.5	1.5	1.1	欠測
小田	本年度	3.3	2.5	4.3	4.4	3.3	3.1	3.1	3.9			
	前年度	2.1	2.4	3.3	3.6	3.1	3.4	1.5	0.8	1.6	2.4	欠測
志度湾	本年度	3.5	2.5	2.8	5.1	3.4	3.4	2.7	3.4			
	前年度	2.1	2.6	3.4	3.6	3.5	2.7	1.9	1.3	0.8	0.2	欠測
庵治	本年度	3.7	2.6	3.0	4.4	3.3	3.4	3.2	4.3			
	前年度	1.9	3.5	3.8	4.2	3.6	3.0	1.3	0.9	0.8	0.7	欠測
瀬戸内	本年度	3.4	5.3	4.2	4.6	4.0	4.8	6.0	4.5			
	前年度	3.1	5.1	6.2	6.3	4.5	3.2	3.5	1.5	2.3	1.6	0.8
香西	本年度	2.4	4.1	3.7	4.5	3.5	4.2	3.5	4.1			
	前年度	2.9	4.3	5.7	4.3	4.3	3.7	0.8	3.8	2.2	1.3	0.9
下笠居	本年度	2.4	3.5	3.4	4.1	3.3	4.1	3.7	3.3			
	前年度	2.4	3.3	4.9	3.9	4.0	1.0	1.1	1.3	1.5	0.8	0.3
直島	本年度	2.3	5.5	3.4	3.7	3.5	3.5	4.4	3.7			
	前年度	1.5	2.5	5.2	4.0	3.2	1.8	1.0	0.6	0.9	0.1	0.3
池田	本年度	2.5	1.7	2.7	3.7	2.9	2.5	3.1	2.6			
	前年度	1.3	2.4	3.3	3.7	2.9	1.7	1.3	0.4	0.7	0.5	0.6
四海	本年度	2.3	2.5	3.0	3.7	3.2	3.4	3.2	4.4			
	前年度	1.8	2.5	3.6	3.4	3.0	2.0	0.4	0.4	0.2	0.4	0.1
唐櫃	本年度	2.2	2.3	3.4	3.4	5.7	3.0	3.0	4.1			
	前年度	1.9	2.5	4.7	3.4	4.3	2.0	0.5	0.2	0.6	0.2	0.2
北浦	本年度	2.8	2.3	3.1	3.7	3.2	3.1	3.0	4.3			
	前年度	2.1	2.5	3.2	3.3	2.8	2.3	2.2	0.6	0.2	0.1	0.3
大部	本年度	3.5	3.2	2.9	3.4	3.1	3.1	2.9	3.2			
	前年度	2.4	3.1	2.6	3.9	2.3	2.9	2.0	2.6	1.8	0.3	0.1
内海	本年度	3.7	3.5	3.0	4.0	3.5	3.1	2.2	2.5			
	前年度	2.1	2.9	0.3	3.4	3.6	3.2	2.8	1.0	1.2	1.6	0.3
与島	本年度	4.6	6.8	5.0	8.1	3.9	7.3	3.7	2.9			
	前年度	3.2	4.9	9.7	4.2	2.9	3.4	4.4	3.4	3.8	2.5	2.1
丸亀市	本年度	1.5	3.6	欠測	4.4	3.8	欠測	4.3	2.1			
	前年度	2.5	6.5	4.9	4.6	2.0	3.1	0.4	1.9	3.5	1.8	0.8
箱浦	本年度	2.4	3.7	4.7	4.1	4.3	2.5	2.5	0.9			
	前年度	2.2	6.0	3.8	4.1	1.8	1.3	1.8	2.2	0.9	0.6	1.5
平均	本年度	3.1	3.3	3.2	4.1	3.5	3.5	3.2	3.2	0.0	0.0	0.0
	前年度	2.3	3.4	4.6	4.2	3.4	2.6	1.9	1.4	1.6	1.1	1.0

※三態窒素：アンモニア・硝酸・亜硝酸態窒素の合計で、 $3\mu\text{g at/l}$ 以下になると色落ちの原因となる。

#### (調査結果)

本年度第17回目の栄養塩調査を実施しました。調査結果は、 $0.9\sim 4.5\mu\text{g at/l}$ 。全漁場における平均は $3.2\mu\text{g at/l}$ で、昨年度( $1.4\mu\text{g at/l}$ )より高い結果となっています。

② 植物プランクトン

(分析機関：香川県赤潮研究所、 単位：個/ℓ)

漁 場	植 物 プ ラ ン ク ト ン 数				備 考	
	コ シ ノ デ ィ ス カ ス		ユ ー カ ン ピ ア		珪藻優占種第1位	
	2月3日	前年同時期	2月3日	前年同時期		
引 田	50	300	10,500	1,000	キートセロス	360,000
東 讃	50	100	3,100	55,000	キートセロス	135,500
津 田	0	100	350	58,000	キートセロス	66,650
小 田	0	0	0	150,000	キートセロス	23,500
志 度 湾	50	100	0	109,000	キートセロス	29,500
庵 治	150	50	1,500	25,300	キートセロス	8,750
高松市瀬戸内	100	150	2,200	15,250	キートセロス	67,250
香 西	300	50	450	22,900	キートセロス	56,800
下 笠 居	50	50	6,750	25,400	キートセロス	66,500
直 島	0	100	4,000	58,500	キートセロス	42,000
池 田	350	50	0	73,500	キートセロス	204,000
四 海	100	50	0	210,000	キートセロス	48,000
唐 櫃	150	100	3,000	37,500	キートセロス	37,500
北 浦	50	150	500	208,500	キートセロス	43,500
大 部	0	400	2,050	47,000	キートセロス	29,250
内 海	200	250	350	84,500	キートセロス	205,000
与 島	100	0	3,150	600	スケルトネマ	204,500
丸 亀 市	100	0	14,650	0	スケルトネマ	143,000
箱 浦	100	0	4,250	900	スケルトネマ	302,000

(調査結果)

i) コシノディスカス

池田の350個/ℓを最高に、15漁場で検出されています。

ii) ユーカンピア

丸亀市の14,650個/ℓを最高に、15漁場で検出されています。

iii) 珪藻優占種

キートセロスが優占して出現しています。

※ 次回調査は、2月10日(火)に予定します。

八戸養殖漁場米養塩調査結果  
第17回(平成27年2月3日)

