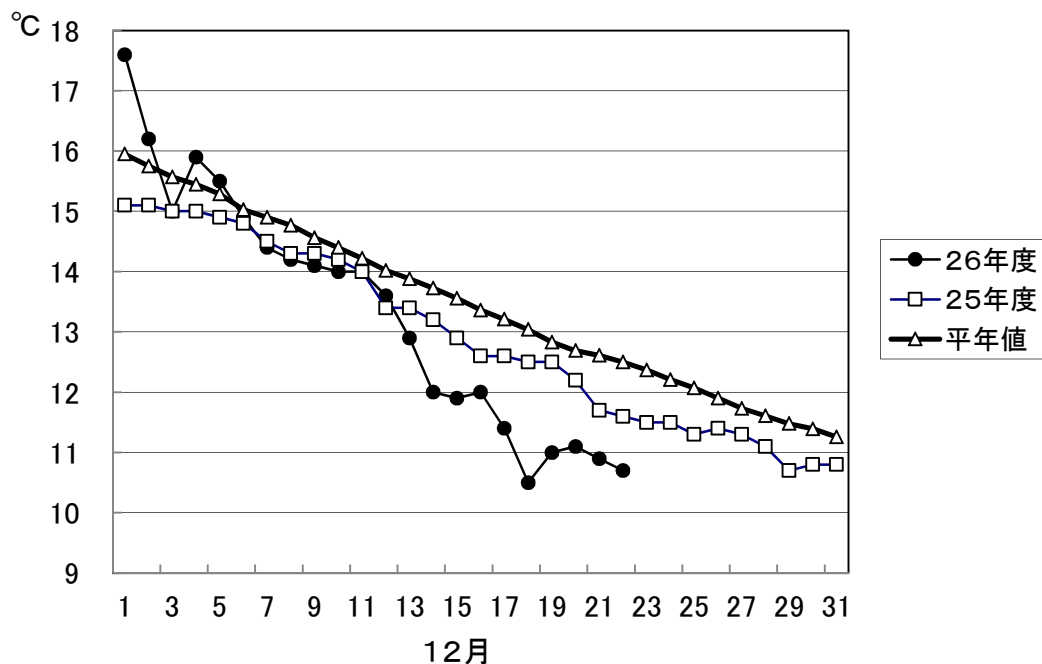


1. 屋島湾の海水温 (午前9時)



12月22日の屋島湾の海水温は10.7°Cで、昨年度より0.9°C低く、平年値より1.8°C低い状態となっています。

2. 県下の生産状況

本張りの早かった高松・小豆地区の一部漁場では3回目の摘採に入っています。全体的に色はまずまずだが、伸びのやや鈍いところが多く見られます。

東讃:庵治は3回目の摘採に入った。全体的に色はまずまず。一部漁場で食害あり。

高松:地区全域で2~3回目の摘採に入った。色はまずまずだが、伸びの鈍いところが見られる。

小豆:2~3回目の摘採が中心。色は良いが、一部漁場で食害あり。

中讃:与島、丸亀は1回目を摘採中。色は良いが、伸びはやや鈍い。

3. 栄養塩及びプランクトン

採水日：平成26年12月22日

① 栄養塩

機関：香川県水産試験場、 単位： $\mu\text{g at}/\ell$

漁場		三 態 窒 素										
		11/4	11/11	11/18	11/25	12/2	12/9	12/16	12/22	12/29	1/6	1/13
引田	本年度	7.5	8.9	8.6	5.3	6.0	5.3	5.3	3.4			
	前年度	4.4	5.2	9.4	6.3	4.0	6.6	4.2	2.0	10.6	8.3	5.2
東讃	本年度	8.5	8.8	8.9	4.7	4.9	4.7	2.9	1.9			
	前年度	5.0	6.2	5.1	3.5	0.5	1.7	1.1	2.4	3.4	3.5	4.7
津田	本年度	7.5	8.6	8.6	4.8	4.8	4.8	3.5	2.5			
	前年度	5.1	4.4	5.2	2.9	0.1	1.0	1.9	2.3	欠測	3.7	2.9
小田	本年度	9.0	9.6	13.0	6.2	欠測	3.9	3.3	2.5			
	前年度	5.3	6.2	4.5	3.6	1.4	0.9	2.1	2.4	3.3	3.6	3.1
志度湾	本年度	8.7	11.2	9.8	5.6	5.0	3.9	3.5	2.5			
	前年度	5.4	6.0	5.4	3.1	1.1	1.0	2.1	2.6	3.4	3.6	3.5
庵治	本年度	10.7	9.5	9.9	6.5	6.3	4.1	3.7	2.6			
	前年度	6.3	3.9	5.0	7.7	1.1	6.4	1.9	3.5	3.8	4.2	3.6
瀬戸内	本年度	13.1	14.4	11.0	5.6	5.9	5.5	3.4	5.3			
	前年度	8.0	5.3	3.9	4.2	2.3	5.2	3.1	5.1	6.2	6.3	4.5
香西	本年度	12.5	12.7	11.1	6.0	欠測	4.4	2.4	4.1			
	前年度	6.9	3.9	6.6	3.0	2.1	8.3	2.9	4.3	5.7	4.3	4.3
下笠居	本年度	12.6	12.7	8.0	6.5	1.7	2.1	2.4	3.5			
	前年度	7.0	2.9	2.8	2.0	1.1	0.9	2.4	3.3	4.9	3.9	4.0
直島	本年度	13.0	11.8	10.4	7.1	5.1	2.3	2.3	5.5			
	前年度	6.3	2.8	3.5	2.0	0.9	1.3	1.5	2.5	5.2	4.0	3.2
池田	本年度	8.8	9.7	7.2	3.3	4.0	1.9	2.5	1.7			
	前年度	欠測	5.1	3.8	1.6	0.6	2.5	1.3	2.4	3.3	3.7	2.9
四海	本年度	11.0	10.4	11.3	7.2	5.4	2.5	2.3	2.5			
	前年度	6.8	6.4	4.1	2.3	0.5	0.6	1.8	2.5	3.6	3.4	3.0
唐櫃	本年度	11.3	10.9	10.7	6.7	5.7	3.1	2.2	2.3			
	前年度	6.4	7.0	4.0	2.4	0.5	0.5	1.9	2.5	4.7	3.4	4.3
北浦	本年度	9.9	11.0	10.3	7.4	5.5	3.2	2.8	2.3			
	前年度	6.7	6.7	4.0	3.4	0.5	0.4	2.1	2.5	3.2	3.3	2.8
大部	本年度	9.0	9.4	10.1	6.4	4.4	4.0	3.5	3.2			
	前年度	4.6	6.1	4.8	6.5	0.5	1.5	2.4	3.1	2.6	3.9	2.3
内海	本年度	6.2	7.9	6.1	3.7	4.0	4.0	3.7	3.5			
	前年度	3.8	5.1	4.7	3.8	2.1	1.0	2.1	2.9	0.3	3.4	3.6
与島	本年度	11.4	12.1	8.7	4.5	2.4	2.4	4.6	6.8			
	前年度	5.1	1.8	6.3	5.0	3.9	4.1	3.2	4.9	9.7	4.2	2.9
丸亀市	本年度	0.2	9.8	5.1	0.8	1.3	2.3	1.5	3.6			
	前年度	4.4	2.3	2.2	11.7	1.4	1.1	2.5	6.5	4.9	4.6	2.0
箱浦	本年度	5.0	5.7	19.3	1.6	1.6	2.0	2.4	3.7			
	前年度	2.1	2.1	3.2	3.1	1.0	3.0	2.2	6.0	3.8	4.1	1.8
平均	本年度	9.3	10.3	9.9	5.3	4.4	3.5	3.1	3.3	0.0	0.0	0.0
	前年度	5.5	4.7	4.7	4.1	1.3	2.5	2.3	3.4	4.6	4.2	3.4

※三態窒素：アンモニア・硝酸・亜硝酸態窒素の合計で、 $3\mu\text{g at}/\ell$ 以下になると色落ちの原因となる。

(調査結果)

本年度第11回目の栄養塩調査を実施しました。調査結果は、 $1.7\sim 6.8\mu\text{g at}/\ell$ 。全漁場における平均は $3.3\mu\text{g at}/\ell$ で、昨年度($3.4\mu\text{g at}/\ell$)より低い結果となっています。

② 植物プランクトン

(分析機関：香川県赤潮研究所、 単位：個/ℓ)

漁 場	植 物 プ ラ ン ク ト ン 数				備 考	
	コ シ ノ デ ィ ス カ ス		ユ ー カ ン ピ ア		珪藻優占種第1位	
	12月22日	前年同時期	12月22日	前年同時期		
引 田	100	50	0	0	キートセロス	35,000
東 讃	50	0	2,450	0	キートセロス	55,000
津 田	0	350	350	50	キートセロス	18,500
小 田	650	400	550	50	キートセロス	14,300
志 度 湾	400	50	800	850	キートセロス	28,200
庵 治	350	0	2,050	0	キートセロス	15,400
高松市瀬戸内	650	50	5,400	300	キートセロス	13,700
香 西	450	50	0	550	キートセロス	17,250
下 笠 居	450	100	800	5,200	キートセロス	20,200
直 島	200	1,000	2,750	6,200	キートセロス	22,500
池 田	400	550	2,250	5,300	キートセロス	71,000
四 海	800	1,000	500	150	キートセロス	18,000
唐 櫃	50	100	3,800	1,950	キートセロス	15,800
北 浦	400	350	0	2,800	キートセロス	13,000
大 部	200	700	3,700	0	キートセロス	9,800
内 海	100	200	0	50	キートセロス	17,700
与 島	200	0	400	0	キートセロス	7,300
丸 亀 市	900	0	50	0	キートセロス	28,200
箱 浦	600	0	0	0	キートセロス	15,750

(調査結果)

i) コシノディスカス

丸亀市の900個/ℓを最高に、18漁場で検出されています。

ii) ユーカンピア

高松市瀬戸内の5,400個/ℓを最高に、14漁場で検出されています。

iii) 珪藻優占種

キートセロスが優占して出現しています。

※ 次回調査は、12月29日(月)に予定します。

ノリ養殖漁場采養塩調査結果
第11回(平成26年12月22日)

