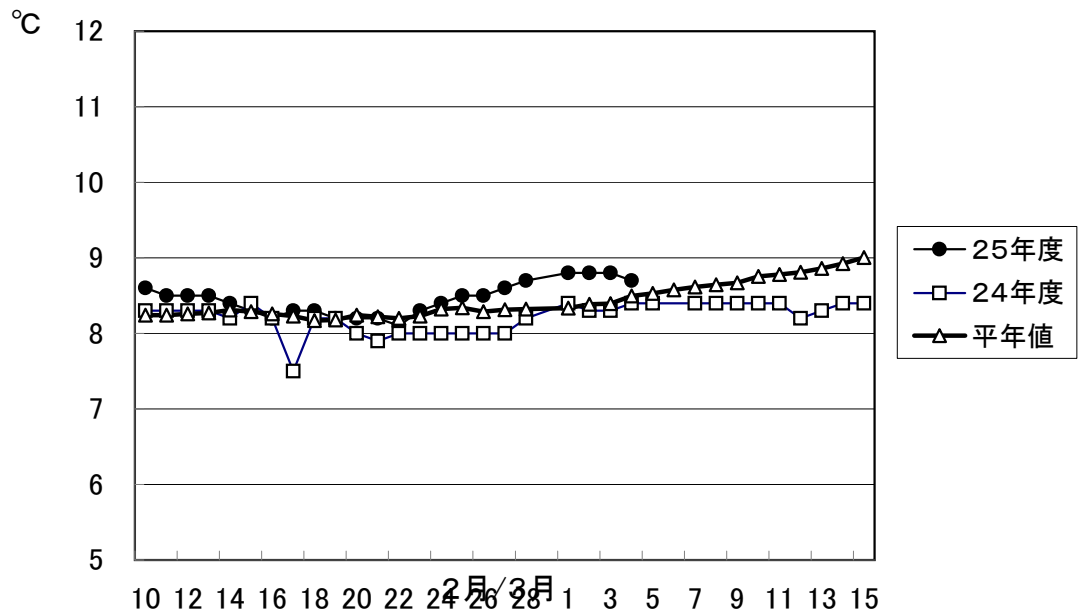


1. 屋島湾の海水温 (午前9時)



3月4日の屋島湾の海水温は8.7°Cで、昨年度より0.3°C高く、平年値より0.2°C高い状態となっています。

2. 県下の生産状況

東讃地区の一部と中讃地区を除きノリ網の撤去が進んでいます。

東讃: 引田は10%、東讃は40%撤去済み。やや色落ち気味。
他の漁場は終漁。

高松: 地区全体で終漁。

小豆: 地区全体で終漁。

中讃: 与島は40%、丸亀は30%撤去済み。やや色落ち気味。

3. 栄養塩及びプランクトン

採水日：平成26年3月4日

① 栄養塩

機関：香川県水産試験場、 単位： $\mu\text{g at}/\ell$

漁場		三 態 窒 素										
		12/30	1/7	1/14	1/21	1/28	2/4	2/10	2/18	2/25	3/4	3/11
引田	本年度	10.6	8.3	5.2	3.3	3.6	2.9	4.7	3.1	4.7	0.9	
	前年度	4.2	3.0	2.9	0.7	2.6	0.5	0.7	0.8	1.1	0.3	
東讃	本年度	3.4	3.5	4.7	3.4	2.5	1.0	2.1	0.9	1.2	3.8	
	前年度	2.8	1.6	3.3	0.6	1.4	0.7	0.7	0.5	0.7	0.2	
津田	本年度	欠測	3.7	2.9	2.9	2.8	0.5	1.5	1.1	欠測	0.6	
	前年度	3.0	2.6	1.8	1.5	1.3	0.8	0.5	0.4	0.2	0.1	
小田	本年度	3.3	3.6	3.1	3.4	1.5	0.8	1.6	2.4	欠測	0.6	
	前年度	3.5	2.7	2.6	1.8	1.2	1.5	0.7	1.4	欠測	欠測	
志度湾	本年度	3.4	3.6	3.5	2.7	1.9	1.3	0.8	0.2	欠測	0.7	
	前年度	3.7	2.9	2.5	1.6	1.0	1.0	3.4	0.6	0.1	0.2	
庵治	本年度	3.8	4.2	3.6	3.0	1.3	0.9	0.8	0.7	欠測	0.4	
	前年度	2.2	2.4	2.5	2.4	1.0	1.4	1.1	0.6	0.6	0.4	
瀬戸内	本年度	6.2	6.3	4.5	3.2	3.5	1.5	2.3	1.6	0.8	1.2	
	前年度											
香西	本年度	5.7	4.3	4.3	3.7	0.8	3.8	2.2	1.3	0.9	9.5	
	前年度	3.6	3.8	3.5	3.1	1.9	1.5	1.3	5.5	1.2	3.1	
下笠居	本年度	4.9	3.9	4.0	1.0	1.1	1.3	1.5	0.8	0.3	0.4	
	前年度	2.9	3.6	1.9	1.9	0.9	1.3	0.8	0.7	0.6	0.7	
直島	本年度	5.2	4.0	3.2	1.8	1.0	0.6	0.9	0.1	0.3	0.2	
	前年度	3.8	4.8	1.7	1.8	0.7	1.0	0.6	0.4	0.2	0.4	
池田	本年度	3.3	3.7	2.9	1.7	1.3	0.4	0.7	0.5	0.6	1.2	
	前年度	2.4	2.6	1.4	0.6	0.5	0.2	0.3	0.1	0.1	0.1	
四海	本年度	3.6	3.4	3.0	2.0	0.4	0.4	0.2	0.4	0.1	欠測	
	前年度	2.7	2.7	1.7	1.5	0.7	0.6	0.5	0.2	0.2	欠測	
唐櫃	本年度	4.7	3.4	4.3	2.0	0.5	0.2	0.6	0.2	0.2	0.8	
	前年度	2.8	2.9	1.7	1.0	0.5	0.7	0.4	0.1	0.2	0.1	
北浦	本年度	3.2	3.3	2.8	2.3	2.2	0.6	0.2	0.1	0.3	0.2	
	前年度	2.8	2.1	1.7	0.5	0.5	0.4	0.5	0.2	0.1	0.4	
大部	本年度	2.6	3.9	2.3	2.9	2.0	2.6	1.8	0.3	0.1	0.5	
	前年度	4.8	1.7	1.5	1.6	1.2	0.6	0.7	0.2	0.2	0.6	
内海	本年度	0.3	3.4	3.6	3.2	2.8	1.0	1.2	1.6	0.3	0.2	
	前年度	3.3	2.7	2.3	1.9	1.9	0.5	0.6	0.3	0.2	0.2	
与島	本年度	9.7	4.2	2.9	3.4	4.4	3.4	3.8	2.5	2.1	1.5	
	前年度	12.3	3.9	8.7	1.6	1.2	2.8	1.3	2.7	4.9	1.6	
丸亀市	本年度	4.9	4.6	2.0	3.1	0.4	1.9	3.5	1.8	0.8	1.1	
	前年度	10.3	4.0	1.4	2.1	1.5	1.2	1.4	欠測	8.2	0.8	
箱浦	本年度	3.8	4.1	1.8	1.3	1.8	2.2	0.9	0.6	1.5	1.3	
	前年度	欠測	3.0	4.6	1.6	0.4	1.3	0.7	0.6	1.3	0.6	
平均	本年度	4.6	4.2	3.4	2.6	1.9	1.4	1.6	1.1	1.0	1.4	0.0
	前年度	4.1	3.0	2.7	1.5	1.2	1.1	1.0	0.8	1.1	0.6	

※三態窒素：アンモニア・硝酸・亜硝酸態窒素の合計で、 $3 \mu\text{g at}/\ell$ 以下になると色落ちの原因となる。

(調査結果)

本年度第25回目の栄養塩調査を実施しました。三態窒素の含有量は、 $0.2\sim 9.5 \mu\text{g at}/\ell$ 。全漁場における平均は $1.4 \mu\text{g at}/\ell$ で、昨年度 ($0.6 \mu\text{g at}/\ell$) より高い結果となっています。

② 植物プランクトン

(分析機関：香川県赤潮研究所、 単位：個/ℓ)

漁 場	植 物 プ ラ ン ク ト ン 数				備 考	
	コ シ ノ デ ィ ス カ ス		ユ ー カ ン ピ ア		珪藻優占種第1位	
	3月4日	前年同時期	3月4日	前年同時期		
引 田	150	0	279,000	9,000	ユーカンピア	279,000
東 讃	0	100	96,000	20,750	ユーカンピア	96,000
津 田	0	0	217,000	15,500	ユーカンピア	217,000
小 田	0	欠測	247,500	欠測	ユーカンピア	247,500
志 度 湾	0	0	93,800	45,600	ユーカンピア	93,800
庵 治	0	0	133,750	19,900	ユーカンピア	133,750
高松市瀬戸内	0	—	29,500	—	リクモフォラ	33,700
香 西	0	50	19,900	4,450	キートケロス	20,100
下 笠 居	50	0	45,300	7,250	ユーカンピア	45,300
直 島	300	100	288,000	55,000	ユーカンピア	288,000
池 田	100	50	124,500	37,700	ユーカンピア	124,500
四 海	欠測	欠測	欠測	欠測	欠測	欠測
唐 櫃	100	100	281,000	77,000	ユーカンピア	281,000
北 浦	400	100	328,000	104,500	ユーカンピア	328,000
大 部	0	350	130,000	46,250	ユーカンピア	130,000
内 海	50	150	207,500	65,750	ユーカンピア	207,500
与 島	50	0	4,700	7,150	レプトシリンドラス	28,900
丸 亀 市	0	50	200	0	スケルトネマ	125,000
箱 浦	0	50	500	11,750	レプトシリンドラス	23,700

(調査結果)

i) コシノディスカス

北浦の400個/ℓを最高に、8漁場で検出されています。

ii) ユーカンピア

北浦の328,000個/ℓを最高に、全漁場で検出されています。

iii) 珪藻優占種

ユーカンピアが優占して出現しています。

川養殖漁場栄養塩調査結果
第25回(平成26年3月4日)

