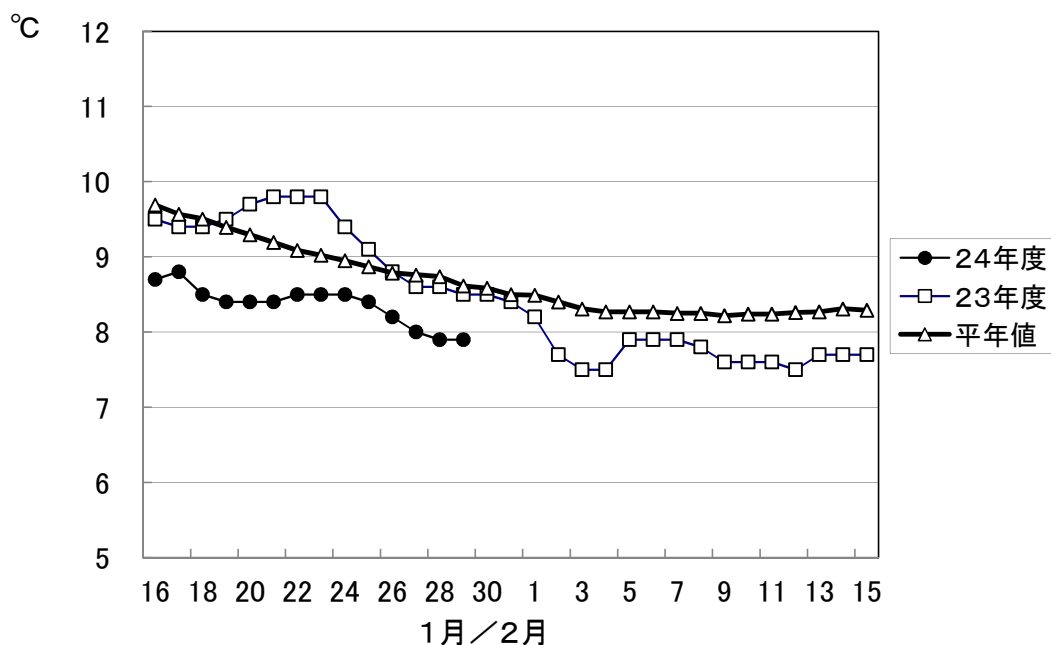


1. 屋島湾の海水温 (午前9時)



1月29日の屋島湾の海水温は7.9°Cで、昨年度より0.6°C、平年値より0.7°C低い状態となっています。

2. 県下の生産状況

県下全域で5回目～7回目の摘採が中心で、早い漁場では8回目の摘採に入っています。全体に伸びはまずまずですが、色落ち気味の漁場が多くなっています。

東讃：5回～7回目の摘採が中心。

伸びはまずまずであるが、色落ち気味の漁場が増えている。

高松：直島は7回～8回目目、香西は7回目、瀬戸内・下笠居は6回目を摘採中。

伸びはまずまず。一部漁場で色調の低下が見られる。

小豆：6回～7回目の摘採が中心で、唐櫃、四海は8回目を摘採中。

伸びはまずまずだが、色落ちが進んでいる漁場が見られる。

中讃：与島は3回目、丸亀は3回から4回を摘採中。

全体に色落ち気味である。

3. 栄養塩及びプランクトン

採水日：平成25年1月29日（昨年度1月31日）

① 栄養塩

漁場		11/27	12/4	12/11	12/18	12/25	12/29	1/8	1/15	1/22	1/29	2/5	
		本年度	前年度	本年度	前年度	本年度	前年度	本年度	前年度	本年度	前年度	本年度	前年度
引田	本年度	6.6	6.0	5.6	4.1	5.8	4.2	3.0	2.9	0.7	2.6		
	前年度	11.8	11.4	9.6	7.4	3.8	1.3	0.6	0.4	0.8	0.3	0.2	
東讃	本年度	6.0	6.3	5.0	3.3	2.2	2.8	1.6	3.3	0.6	1.4		
	前年度	12.5	11.6	10.9	6.8	4.9	4.6	0.6	0.1	0.3	0.8	0.4	
津田	本年度	5.2	6.3	4.1	2.6	3.0	3.0	2.6	1.8	1.5	1.3		
	前年度	12.2	10.3	10.8	7.8	4.7	3.5	2.2	1.7	1.6	1.2	0.1	
小田	本年度	6.5	6.4	4.2	2.6	3.6	3.5	2.7	2.6	1.8	1.2		
	前年度	13.1	11.2	11.2	7.2	4.0	3.8	2.5	2.5	2.5	1.3	1.2	
志度湾	本年度	6.8	6.3	3.6	2.7	3.1	3.7	2.9	2.5	1.6	1.0		
	前年度	17.8	11.6	11.0	7.5	4.5	2.3	2.4	2.5	2.2	1.2	1.4	
庵治	本年度	9.7	9.9	4.1	3.0	3.0	2.2	2.4	2.5	2.4	1.0		
	前年度	13.1	12.7	10.6	6.0	4.1	3.5	4.7	2.7	2.2	1.8	1.3	
香西	本年度	7.8	4.9	2.8	2.2	3.7	3.6	3.8	3.5	3.1	1.9		
	前年度	5.7	13.8	9.7	2.4	3.6	1.8	3.0	2.6	2.8	1.0	2.3	
下笠居	本年度	5.7	4.8	2.3	2.2	3.5	2.9	3.6	1.9	1.9	0.9		
	前年度	11.8	12.5	6.2	2.4	1.5	2.7	2.3	2.4	2.6	0.8	3.2	
女木島	本年度	8.1	6.0	2.4	2.3	3.8	3.5	4.9	3.4	1.3	1.3		
	前年度	12.3	13.0	6.5	4.9	2.6	3.3	2.3	4.1	2.6	1.3	0.8	
直島	本年度	6.4	5.3	2.8	2.2	3.3	3.8	4.8	1.7	1.8	0.7		
	前年度	13.1	14.2	8.3	2.6	1.7	2.5	2.3	1.9	1.8	0.7	0.9	
池田	本年度	5.2	4.4	2.7	2.5	2.3	2.4	2.6	1.4	0.6	0.5		
	前年度	22.8	10.8	10.3	3.9	2.5	1.3	1.0	2.0	0.7	0.9	0.6	
四海	本年度	6.6	5.1	3.5	2.3	3.1	2.7	2.7	1.7	1.5	0.7		
	前年度	14.6	14.2	11.2	5.1	2.1	1.5	2.5	1.9	1.4	0.6	0.6	
唐櫃	本年度	6.4	5.8	3.8	2.7	3.2	2.8	2.9	1.7	1.0	0.5		
	前年度	15.5	14.8	12.3	4.4	2.3	2.3	1.9	2.0	1.6	1.0	0.5	
北浦	本年度	6.7	6.0	4.6	2.9	2.8	2.8	2.1	1.7	0.5	0.5		
	前年度	15.5	13.3	12.7	6.3	5.0	2.2	2.9	1.7	2.1	0.9	0.5	
大部	本年度	4.9	5.3	4.6	2.6	3.7	4.8	1.7	1.5	1.6	1.2		
	前年度	12.5	11.1	12.1	9.0	4.4	3.9	2.9	2.9	4.2	0.8	2.3	
福田	本年度	4.9	6.5	5.0	3.0	4.1	欠測	2.1	3.1	2.0	1.8		
	前年度	14.0	10.4	12.8	9.3	5.8	6.5	2.7	2.9	4.9	2.0	3.4	
橘	本年度	6.2	4.6	3.6	2.4	3.6	2.6	3.2	2.9	1.2	2.7		
	前年度	8.4	7.30	7.1	9.4	7.1	5.9	5.0	4.3	3.8	2.4	2.8	
内海	本年度	7.1	6.4	5.0	2.5	3.7	3.3	2.7	2.3	1.9	1.9		
	前年度	10.3	9.20	1.9	7.1	4.6	5.3	2.9	2.9	3.1	1.6	1.7	
与島	本年度	8.7	欠測	3.8	2.8	3.9	12.3	3.9	8.7	1.6	1.2		
	前年度	8.4	10.2	6.3	1.4	3.4	4.6	5.5	2.9	5.7	3.4	4.5	
丸亀市	本年度	5.5	4.6	1.8	2.5	6.4	10.3	4.0	1.4	2.1	1.5		
	前年度	8.3	9.0	3.3	1.8	1.5	2.4	1.7	3.0	4.1	2.1	2.9	
箱浦	本年度	4.4	3.2	1.7	6.3	2.4	欠測	3.0	4.6	1.6	0.4		
	前年度	5.5	4.9	8.1	2.9	2.5	欠測	2.5	2.4	1.6	2.4	8.5	

(調査結果)

本年度第15回目の栄養塩調査を実施しました。三態窒素の含有量は、0.4~2.7 $\mu\text{g at}/\ell$ 。全漁場における平均は1.2 $\mu\text{g at}/\ell$ で、前回(1.5 $\mu\text{g at}/\ell$)、昨年度(1.3 $\mu\text{g at}/\ell$)より低めの結果となっています。

② 植物プランクトン

(分析機関：香川県赤潮研究所、 単位：個/ℓ)

漁場	植物プランクトン数				備考	
	コシノディスカス		ユーカンピア		珪藻優占種第1位	
	1月29日	前年同時期	1月29日	前年同時期		
引田	250	0	21,100	315,000	ユーカンピア	21,100
東讃	50	150	35,500	228,000	キートケロス	39,000
津田	0	100	27,400	23,000	ユーカンピア	27,400
小田	100	50	21,400	77,000	ユーカンピア	21,400
志度湾	50	0	36,000	151,000	ユーカンピア	36,000
庵治	50	50	22,300	62,500	ユーカンピア	22,300
香西	250	0	11,250	51,500	キートケロス	29,000
下笠居	300	0	13,750	39,500	キートケロス	97,750
女木島	50	50	21,000	78,000	キートケロス	94,250
直島	200	300	24,200	180,000	キートケロス	56,500
池田	100	200	44,500	100,750	ユーカンピア	44,500
四海	100	50	29,400	187,500	キートケロス	59,250
唐櫃	100	100	71,250	94,000	ユーカンピア	71,250
北浦	150	100	23,500	79,000	キートケロス	56,500
大部	350	200	54,750	287,000	キートケロス	71,750
福田	150	250	93,500	105,500	キートケロス	168,750
橋	200	450	7,450	20,000	キートケロス	8,600
内海	250	0	8,250	94,500	キートケロス	85,000
与島	0	0	5,100	150	キートケロス	55,250
丸亀市	0	0	0	0	シュードニッチア	2,100
箱浦	450	50	2,200	3,700	キートケロス	125,500

(調査結果)

i) コシノディスカス

大部の350個/ℓを最高に、18漁場で検出されています。

ii) ユーカンピア

福田の93,500個/ℓを最高に、丸亀を除いた全漁場で検出されています。

iii) 珪藻優占種

ユーカンピア、キートケロスが優占種となっています。

※ 次回調査は、2月5日(火)に予定します。

川養殖漁場栄養塩調査結果
第15回(平成25年1月29日)

