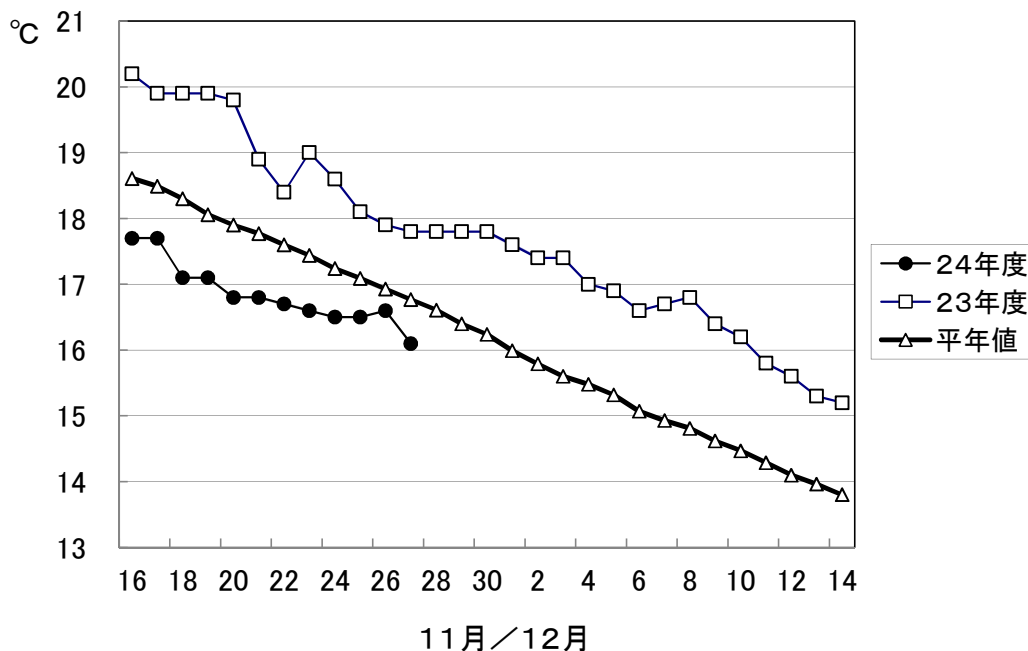


1. 屋島湾の海水温 (午前9時)



11月27日の屋島湾の海水温は16.1°Cで、昨年度より1.7°C低く、平年値より0.7°C低くなっています。

2. 本張りの状況

県下全域で本張りが開始され、本張りの早かった島しょ部の一部の漁場では摘採が始まっています。

東讃：津田・小田21日、志度・牟礼24日、東讃25日、鶴羽26日から本張り開始。鴨庄は28日から本張り開始予定。

高松：本張りはほぼ完了。直島は28日から、瀬戸内・香西・下笠居は12月上旬から摘採開始予定。

小豆：本張りはほぼ完了。北浦は26日から摘採開始。その他の漁場は12月上旬から順次摘採開始予定。

中讃：丸亀22日、与島24日から本張りを開始。

3. 栄養塩及びプランクトン

採水日：平成24年11月27日(昨年度11月29日)

① 栄養塩

(分析機関：香川県水産試験場、 単位：μg at/l)

漁場		三 態 窒 素										
		10/9	10/23	11/6	11/13	11/20	11/27	12/4	12/11	12/18	12/25	12/29
引田	本年度	7.5	4.3	6.4	5.9	4.9	6.6					
	前年度	6.5	7.2	10.8	10.9	12.8	11.8	11.4	9.6	7.4	3.8	1.3
東讃	本年度	3.9	2.1	7.9	7.7	6.4	6.0					
	前年度	6.4	9.2	11.3	11.1	12.5	12.5	11.6	10.9	6.8	4.9	4.6
津田	本年度	4.0	4.1	7.8	8.0	6.2	5.2					
	前年度	5.9	8.4	11.1	11.7	13.1	12.2	10.3	10.8	7.8	4.7	3.5
小田	本年度	6.2	6.8	8.1	8.5	6.6	6.5					
	前年度	7.7	10.1	11.9	13.4	13.7	13.1	11.2	11.2	7.2	4.0	3.8
志度湾	本年度	8.0	6.7	7.7	7.6	6.3	6.8					
	前年度	8.3	11.4	11.8	12.0	14.5	17.8	11.6	11.0	7.5	4.5	2.3
庵治	本年度	10.1	8.6	19.2	7.6	6.3	9.7					
	前年度	9.3	14.6	13.1	11.9	15.2	13.1	12.7	10.6	6.0	4.1	3.5
香西	本年度	13.0	13.6	9.3	6.0	6.2	7.8					
	前年度	11.5	21.6	17.6	16.3	16.1	5.7	13.8	9.7	2.4	3.6	1.8
下笠居	本年度	12.9	13.2	5.1	4.6	4.5	5.7					
	前年度	11.3	15.5	17.9	16.5	16.1	11.8	12.5	6.2	2.4	1.5	2.7
女木島	本年度	22.8	12.8	6.7	7.0	5.2	8.1					
	前年度	10.1	13.1	15.7	13.8	16.1	12.3	13.0	6.5	4.9	2.6	3.3
直島	本年度	11.9	14.2	6.1	5.9	4.9	6.4					
	前年度	10.7	14.0	15.6	16.4	17.7	13.1	14.2	8.3	2.6	1.7	2.5
池田	本年度	7.8	11.9	14.9	5.8	5.5	5.2					
	前年度	7.3	11.2	10.0	4.0	欠測	22.8	10.8	10.3	3.9	2.5	1.3
四海	本年度	10.2	12.1	7.2	6.9	5.4	6.6					
	前年度	9.4	11.9	14.6	16.7	21.8	14.6	14.2	11.2	5.1	2.1	1.5
唐櫃	本年度	10.4	12.2	7.2	6.3	5.9	6.4					
	前年度	8.2	12.4	15.5	15.2	18.3	15.5	14.8	12.3	4.4	2.3	2.3
北浦	本年度	10.5	12.6	9.1	8.0	6.2	6.7					
	前年度	9.1	12.2	13.1	16.0	16.9	15.5	13.3	12.7	6.3	5.0	2.2
大部	本年度	6.9	10.9	11.7	9.3	6.4	4.9					
	前年度	7.5	9.7	10.4	13.1	15.9	12.5	11.1	12.1	9.0	4.4	3.9
福田	本年度	6.6	6.4	8.7	9.1	4.5	4.9					
	前年度	7.6	8.1	10.5	12.4	9.3	14.0	10.4	12.8	9.3	5.8	6.5
橘	本年度	1.1	2.0	4.7	4.3	5.6	6.2					
	前年度	5.2	5.4	7.8	6.6	8.3	8.4	7.30	7.1	9.4	7.1	5.9
内海	本年度	4.8	4.6	8.2	7.0	6.7	7.1					
	前年度	7.1	7.3	8.0	8.8	9.3	10.3	9.20	1.9	7.1	4.6	5.3
与島	本年度	15.3	14.4	7.6	4.8	5.5	8.7					
	前年度	14.1	17.2	19.8	16.1	12.3	8.4	10.2	6.3	1.4	3.4	4.6
丸亀市	本年度	13.4	14.0	5.5	3.7	4.9	5.5					
	前年度	13.5	16.1	17.2	14.8	12.2	8.3	9.0	3.3	1.8	1.5	2.4
箱浦	本年度	7.4	6.0	5.0	3.2	2.9	4.4					
	前年度	1.2	8.8	9.2	12.3	6.4	5.5	4.9	8.1	2.9	2.5	欠測

(調査結果)

本年度第6回目の栄養塩調査を実施しました。三態窒素の含有量は、4.4~9.7 $\mu\text{g at}/\ell$ 。全漁場における平均は6.4 $\mu\text{g at}/\ell$ で、昨年度(12.6 $\mu\text{g at}/\ell$)より低めの結果となっています。

② 植物プランクトン

(分析機関：香川県赤潮研究所、 単位：個/ℓ)

漁場	植物プランクトン数				備考	
	コシノディスカス		ユーカンピア		珪藻優占種第1位	
	11月27日	前年同時期	11月27日	前年同時期		
引田	350	3,050	0	0	キートケロス	6,500
東讃	1,900	1,550	0	0	キートケロス	36,250
津田	2,000	50	0	0	キートケロス	46,100
小田	400	0	0	0	キートケロス	6,750
志度湾	100	0	900	0	キートケロス	6,950
庵治	1,750	50	0	0	ケラタウリナ	6,950
香西	400	50	0	1,300	レプトシリンドラス	17,450
下笠居	450	200	50	500	レプトシリンドラス	14,450
女木島	350	50	0	150	レプトシリンドラス	4,100
直島	1,450	1,250	0	2,850	ケラタウリナ	13,700
池田	200	600	0	0	レプトシリンドラス	2,700
四海	1,600	950	0	0	ケラタウリナ	9,550
唐櫃	1,000	3,650	750	0	ケラタウリナ	11,450
北浦	1,350	1,850	0	100	ケラタウリナ	4,650
大部	2,250	650	0	0	キートケロス	6,000
福田	1,950	250	4,400	0	キートケロス	9,250
橋	1,400	1,050	0	450	バシラシア	6,650
内海	850	900	0	0	ケラタウリナ	2,450
与島	50	400	0	25,000	レプトシリンドラス	4,900
丸亀市	200	350	0	22,200	レプトシリンドラス	4,650
箱浦	100	0	0	0	レプトシリンドラス	11,400

(調査結果)

i) コシノディスカス

大部の2,250個/ℓを最高に、全漁場で検出されています。

ii) ユーカンピア

福田の4,400個/ℓを最高に4漁場で検出されています。

iii) 珪藻優占種

多様なプランクトンが出現中。

※ 次回調査は、12月4日(火)に予定します。

川養殖漁場栄養塩調査結果
第6回(平成24年11月27日)

