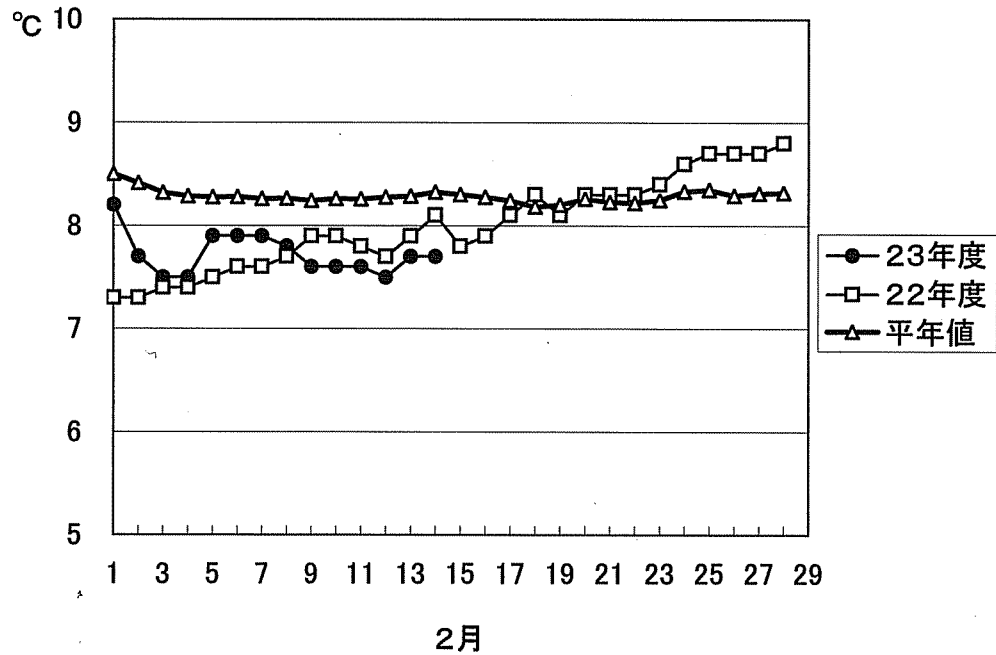


1. 屋島湾の海水温 (午前9時)



2月14日の海水温は7.7°Cで、昨年度より0.4°C、平年値より0.6°C低い状態で推移しています。

2. 県下の生産状況

県下の摘採回数は6～7回目が中心となっています。
 栄養塩は依然として低い値で推移しており、状態の悪い海苔網の撤去を開始した漁場が出てきています。

東讃：庵治は7回目、その他の漁場は5～7回目を摘採中。地区全域で色は浅く、一部漁場では状態の悪い網の撤去を開始。

高松：直島で8～9回目、その他の漁場で7～8回目を摘採中。伸びはまずまずだが色はやや浅くなっている。

小豆：土庄中央で9回目、四海・大部・北浦・唐櫃では8～9回目、その他の漁場は5～7回目を摘採中。伸びはまずまずだが、色は浅くなっている。

中讃：与島は4～5回目、丸亀は2～4回目を摘採中。伸び・色はまずまず。

3. 栄養塩及びプランクトン

採水日：平成24年2月14日（昨年度2月15日）

① 栄養塩

（分析機関：香川県水産試験場、単位：μg at/l）

漁場		三 態 窒 素										
		12/27	1/4	1/11	1/17	1/24	1/31	2/7	2/14	2/21	2/28	3/6
引田	本年度	3.8	1.3	0.6	0.4	0.8	0.3	0.2	1.7			
	前年度	4.4	2.4	2.3	1.1	0.2	0.2	0.2	0.4	0.8	0.7	0.8
東讃	本年度	4.9	4.6	0.6	0.1	0.3	0.8	0.4	0.5			
	前年度	3.1	0.7	1.4	1.9	0.2	0.5	0.3	0.3	0.5	1.3	0.5
津田	本年度	4.7	3.5	2.2	1.7	1.6	1.2	0.1	1.1			
	前年度	1.9	欠測	2.8	1.5	0.1	0.1	欠測	欠測	0.3	0.2	0.2
小田	本年度	4.0	3.8	2.5	2.5	2.5	1.3	1.2	0.7			
	前年度	2.0	2.4	3.1	1.4	0.3	0.1	0.1	0.7	欠測	欠測	欠測
志度湾	本年度	4.5	2.3	2.4	2.5	2.2	1.2	1.4	1.1			
	前年度	2.0	3.3	3.7	1.7	0.5	0.3	0.2	0.8	0.9	0.4	0.3
庵治	本年度	4.1	3.5	4.7	2.7	2.2	1.8	1.3	1.6			
	前年度	3.1	3.1	3.9	1.1	0.3	0.2	0.2	1.7	0.9	欠測	欠測
香西	本年度	3.6	1.8	3.0	2.6	2.8	1.0	2.3	1.9			
	前年度	1.2	4.0	3.8	1.5	0.6	0.2	0.8	3.1	1.2	18.9	1.3
下笠居	本年度	1.5	2.7	2.3	2.4	2.6	0.8	3.2	0.5			
	前年度	1.4	3.9	2.5	0.7	0.5	0.1	0.2	1.4	1.2	1.2	0.7
女木島	本年度	2.6	3.3	2.3	4.1	2.6	1.3	0.8	1.1			
	前年度	1.2	3.7	2.6	0.7	1.1	0.1	0.3	1.2	1.0	1.4	0.6
直島	本年度	1.7	2.5	2.3	1.9	1.8	0.7	0.9	0.6			
	前年度	1.3	3.1	2.7	0.2	0.4	1.2	0.5	1.2	0.8	0.8	0.2
池田	本年度	2.5	1.3	1.0	2.0	0.7	0.9	0.6	0.4			
	前年度	4.0	2.8	2.9	0.6	0.2	0.3	0.2	0.3	0.9	0.1	欠測
四海	本年度	2.1	1.5	2.5	1.9	1.4	0.6	0.6	0.6			
	前年度	1.2	1.9	2.9	0.3	0.2	0.1	0.4	0.4	0.7	0.1	0.1
唐櫃	本年度	2.3	2.3	1.9	2.0	1.6	1.0	0.5	0.4			
	前年度	1.5	2.7	3.2	0.2	0.1	0.1	0.1	0.4	0.4	0.1	0.2
北浦	本年度	5.0	2.2	2.9	1.7	2.1	0.9	0.5	0.5			
	前年度	1.5	1.7	3.3	0.5	0.2	0.1	0.2	0.7	0.6	0.2	0.2
大部	本年度	4.4	3.9	2.9	2.9	4.2	0.8	2.3	0.7			
	前年度	2.0	2.0	2.5	1.4	0.2	0.3	0.1	0.2	0.3	0.1	欠測
福田	本年度	5.8	6.5	2.7	2.9	4.9	2.0	3.4	1.9			
	前年度	3.3	1.7	3.2	2.3	0.2	1.0	0.5	1.2	欠測	0.2	0.6
橘	本年度	7.1	5.9	5.0	4.3	3.8	2.4	2.8	1.6			
	前年度	3.8	2.0	1.5	0.4	0.4	0.3	0.03	0.5	0.8	0.7	1.1
内海	本年度	4.6	5.3	2.9	2.9	3.1	1.6	1.7	0.5			
	前年度	2.3	1.7	2.4	1.1	0.2	0.3	0.01	0.3	0.6	0.4	0.2
与島	本年度	3.4	4.6	5.5	2.9	5.7	3.4	4.5	1.8			
	前年度	1.5	11.6	4.1	4.7	1.3	3.8	0.4	4.8	1.2	3.1	3.9
丸亀市	本年度	1.5	2.4	1.7	3.0	4.1	2.1	2.9	1.7			
	前年度	欠測	5.1	3.6	1.8	0.7	0.9	0.6	0.9	1.3	2.3	0.6
箱浦	本年度	2.5	欠測	2.5	2.4	1.6	2.4	8.5	0.5			
	前年度	2.9	欠測	2.7	2.1	0.2	0.5	欠測	欠測	2.1	0.7	0.5

(調査結果)

本年度第18回目の栄養塩調査を実施しました。三態窒素の含有量は、0.4~1.9 $\mu\text{g at}/\ell$ で、全漁場における平均は1.0 $\mu\text{g at}/\ell$ で前回より低め、昨年度並(1.1 $\mu\text{g at}/\ell$)の値で推移しています。

② 植物プランクトン

(分析機関：香川県赤潮研究所、 単位：個/ ℓ)

漁場	植物プランクトン数				備考	
	コシノディスカス		ユーカンピア		珪藻優占種第1位	
	2月14日	前年同時期	2月14日	前年同時期		
引田	0	300	45,500	12,250	ユーカンピア	45,500
東讃	0	100	47,000	7,250	ユーカンピア	47,000
津田	50	欠測	45,400	欠測	ユーカンピア	45,400
小田	100	0	61,750	6,850	ユーカンピア	61,750
志度湾	50	100	27,000	6,400	ユーカンピア	27,000
庵治	50	100	61,750	11,550	ユーカンピア	61,750
香西	150	0	47,300	3,200	ユーカンピア	47,300
下笠居	150	50	142,500	0	ユーカンピア	142,500
女木島	50	150	135,000	0	ユーカンピア	135,000
直島	1,150	150	40,400	7,400	ユーカンピア	40,400
池田	50	50	71,800	19,300	ユーカンピア	71,800
四海	0	300	146,500	11,500	ユーカンピア	146,500
唐櫃	50	350	69,500	12,850	ユーカンピア	69,500
北浦	0	300	91,500	8,350	ユーカンピア	91,500
大部	0	50	77,000	7,100	ユーカンピア	77,000
福田	100	150	8,050	11,750	ユーカンピア	8,050
橘	50	50	7,850	6,000	ユーカンピア	7,850
内海	50	50	50,000	11,400	ユーカンピア	50,000
与島	50	100	37,000	3,750	ユーカンピア	37,000
丸亀市	0	50	13,050	4,250	ユーカンピア	13,050
箱浦	200	欠測	91,500	欠測	ユーカンピア	91,500

(調査結果)

i) コシノディスカス

直島の1,150個/ ℓ を最高に、15漁場で検出されています。

ii) ユーカンピア

四海の146,500個/ ℓ を最高に、全漁場で検出されています。

iii) 珪藻優占種

ユーカンピアが全漁場で優占種になっています。

※ 次回調査は、2月21日(火)に予定します。

ノリ養殖漁場栄養塩調査結果
第18回(平成24年2月14日)

