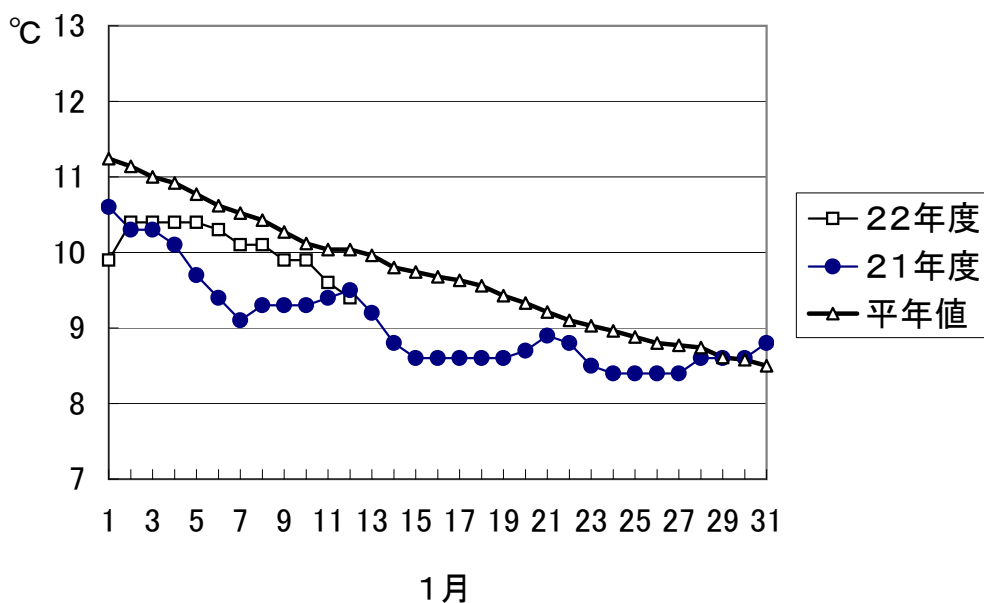


1. 屋島湾の海水温(午前9時)



屋島湾の1月12日の海水温は9.4°Cで、平年値より0.6°C、昨年度より0.1°C低くなっています。

2. 県下の生産状況

県下のほぼ全域で4～5回目の摘採が中心となり、早い漁場では6回目の摘採に入ったところもあります。風の影響を受けやすい一部の漁場を除いて摘採が進んでいます。

東讃: 引田では早いところで6回目、その他の漁場は3～5回目を摘採中。色は前回調査に比べ、浅くなって来ている漁場が多い。

高松: 香西・直島の早いところで6回目、その他の漁場は4～5回目を摘採中。伸びはまずまずで、製品の色も保たれている。

小豆: 4～6回目を摘採中。地区全体で伸びはまずまずだが、一部漁場を除き製品の色が浅くなっている。

中讃: 2～3回目を摘採中だが、風の影響で摘採がなかなか進まない。色は保たれている。

3. 栄養塩及びプランクトン

採水日：平成23年1月12日(昨年度1月13日)

① 栄養塩

(分析機関：香川県水産試験場、単位： $\mu\text{g at/l}$)

漁場		三 態 窒 素										
		11/24	11/30	12/7	12/14	12/21	12/27	1/4	1/12	1/18	1/25	2/1
引田	本年度	4.2	4.8	5.9	4.7	5.2	4.4	2.4	2.3			
	前年度	6.6	6.1	5.0	5.0	4.2	4.4	5.8	4.0	2.9	3.6	3.5
東讃	本年度	4.6	4.4	5.5	4.5	3.5	3.1	0.7	1.4			
	前年度	5.0	5.9	5.7	5.2	2.9	3.9	1.2	2.2	3.1	2.8	1.7
津田	本年度	3.8	4.9	6.2	4.7	2.1	1.9	欠測	2.8			
	前年度	4.0	6.5	6.1	5.4	4.8	1.6	2.1	2.9	0.8	1.3	1.2
小田	本年度	4.4	4.9	6.2	4.3	2.0	2.0	2.4	3.1			
	前年度	5.8	5.8	6.9	6.1	3.9	3.2	欠測	4.0	0.6	1.1	1.4
志度湾	本年度	4.9	6.3	6.1	4.2	2.0	2.0	3.3	3.7			
	前年度	6.4	5.8	6.8	6.3	4.1	2.3	1.6	1.0	0.8	0.9	1.3
庵治	本年度	4.4	6.2	6.0	4.7	2.3	3.1	3.1	3.9			
	前年度	7.1	5.9	7.0	6.2	3.8	2.6	2.5	3.6	1.4	1.4	2.4
香西	本年度	7.0	7.6	5.5	1.9	2.4	1.2	4.0	3.8			
	前年度	7.8	8.0	4.9	7.1	2.0	1.3	1.8	1.7	0.6	1.0	2.4
下笠居	本年度	6.6	7.0	2.4	2.1	2.3	1.4	3.9	2.5			
	前年度	6.9	6.7	4.8	6.0	1.3	1.6	1.1	1.1	0.7	1.2	1.0
女木島	本年度	6.4	8.1	4.2	1.8	2.2	1.2	3.7	2.6			
	前年度											
直島	本年度	6.3	7.5	4.6	2.1	1.6	1.3	3.1	2.7			
	前年度	6.3	7.9	5.6	9.9	1.7	2.0	0.9	0.2	0.4	1.3	0.8
池田	本年度	5.2	6.5	4.9	2.4	0.9	4.0	2.8	2.9			
	前年度	6.4	5.5	6.6	5.5	2.5	1.2	1.0	0.3	0.3	0.6	1.0
四海	本年度	6.3	7.4	6.4	3.0	1.4	1.2	1.9	2.9			
	前年度	7.3	6.4	6.5	8.8	2.4	2.9	1.0	0.2	1.3	0.7	1.1
唐櫃	本年度	5.8	7.6	6.3	3.1	1.3	1.5	2.7	3.2			
	前年度	6.8	8.3	7.1	9.8	3.6	2.3	1.0	0.2	0.2	0.4	1.0
北浦	本年度	6.7	7.6	6.9	3.9	1.8	1.5	1.7	3.3			
	前年度	6.8	5.9	7.6	7.0	3.6	3.4	1.1	0.7	0.4	0.5	1.0
大部	本年度	6.1	3.8	7.0	4.5	2.3	2.0	2.0	2.5			
	前年度	4.9	4.8	6.5	欠測	5.3	3.7	2.0	2.2	0.7	0.9	1.9
福田	本年度	欠測	4.6	5.7	4.9	5.9	3.3	1.7	3.2			
	前年度	5.7	4.3	6.7	7.3	5.4	欠測	5.2	3.5	2.5	3.9	2.7
橘	本年度	2.4	3.5	3.3	4.4	3.9	3.8	2.0	1.5			
	前年度	欠測	5.0	6.0	6.6	5.8	6.5	4.9	5.4	3.5	1.9	2.0
内海町	本年度	3.1	4.7	5.4	3.3	3.8	2.3	1.7	2.4			
	前年度	5.0	4.2	5.8	欠測	5.3	3.4	3.2	3.3	1.3	0.9	1.3
与島	本年度	11.5	6.4	3.2	2.4	4.2	1.5	11.6	4.1			
	前年度	5.8	6.8	1.8	7.9	1.3	2.5	3.3	3.8	1.3	4.0	1.5
丸亀市	本年度	3.3	1.8	2.1	1.9	5.2	欠測	5.1	3.6			
	前年度	欠測	5.6	3.2	3.3	1.0	1.2	3.1	1.4	0.9	1.1	2.0
箱浦	本年度	欠測	1.9	1.8	2.3	1.8	2.9	欠測	2.7			
	前年度	1.5	2.5	3.0	3.1	2.0	1.4	2.0	欠測	0.3	1.2	欠測

(調査結果)

本年度第14回目の栄養塩調査を実施しました。三態窒素の含有量は、1.4~4.1 $\mu\text{g at}/\ell$ で、全漁場における平均は2.9 $\mu\text{g at}/\ell$ と前回よりやや低め、昨年度(2.1 $\mu\text{g at}/\ell$)より高めの結果となっております。

② 植物プランクトン

(分析機関:香川県赤潮研究所、単位:個/ ℓ)

漁場	植物プランクトン数				備考	
	コシノディスカス		ユーカンピア		珪藻優占種第1位	
	1月12日	前年同時期	1月12日	前年同時期		
引田	1,400	100	2,800	100	キートセロス	159,050
東讃	600	0	1,800	44,400	キートセロス	107,250
津田	1,600	0	1,500	0	キートセロス	57,800
小田	300	50	1,400	22,550	キートセロス	20,250
志度湾	300	0	2,350	3,550	キートセロス	11,600
庵治	200	0	800	22,600	キートセロス	9,350
香西	2,200	100	50	42,600	キートセロス	19,150
下笠居	600	0	200	18,950	キートセロス	59,000
女木島	850	-	1,000	-	キートセロス	41,100
直島	1,650	50	2,650	66,000	キートセロス	31,100
池田	1,400	50	1,900	92,500	キートセロス	27,550
四海	2,300	0	2,300	46,900	キートセロス	27,050
唐櫃	2,200	50	3,050	81,000	キートセロス	71,450
北浦	1,250	0	0	109,250	キートセロス	34,350
大部	250	0	0	18,400	キートセロス	9,000
福田	1,000	50	3,950	17,900	キートセロス	38,600
橘	550	0	1,050	6,300	キートセロス	14,600
内海町	950	0	400	0	キートセロス	14,900
与島	50	100	0	1,800	キートセロス	600
丸亀市	250	100	50	72,000	キートセロス	23,500
箱浦	800	欠測	750	欠測	キートセロス	38,700

(調査結果)

i) コシノディスカス

四海の2,300個/ ℓ を最高に全漁場で検出されています。

ii) ユーカンピア

福田の3,950個/ ℓ を最高に18漁場で検出されています。

iii) 珪藻優占種

キートセロスが優占種になっています。

※ 次回調査は1月18日(火)に予定します。

川養殖漁場栄養塩調査結果 第14回(平成23年1月12日)

