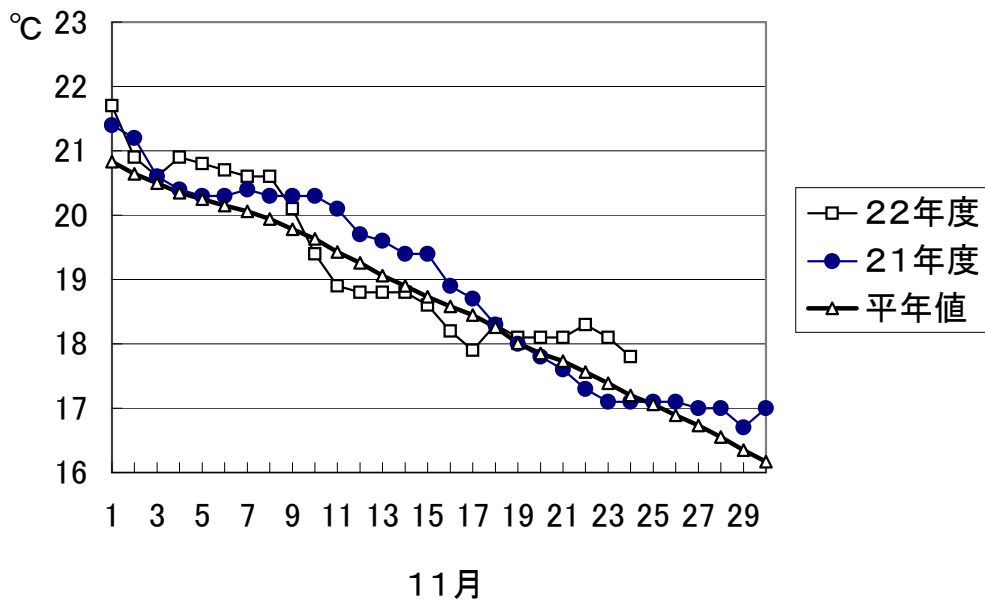


1. 屋島湾の海水温(午前9時)



屋島湾の水温は、16日以降ほぼ横ばいの状態が続き、11月24日の海水温は17.8°Cで、平年値より0.6°C、昨年度より0.7°C高くなっています。

2. 県下の生産状況

冷凍入庫は東讃地区・中讃地区の一部を除き完了しています。本張りは東讃地区の一部、高松・小豆地区で開始されています。

東讃：東讃・鶴羽・津田を除き冷凍入庫完了。引田・小田・庵治は20日、志度・牟礼は23日に本張りを開始。

高松：地区全域で冷凍入庫完了。直島は16日から、瀬戸内・香西・下笠居では20日に本張りを開始。

小豆：土庄中央は13日から、北浦・池田は14日に本張りを開始し、他の漁場も順次行われている。

中讃：丸亀は18日から冷凍入庫開始。与島は19日に本張りを開始。

3. 栄養塩及びプランクトン

採水日：平成22年11月24日(昨年度11月25日)

① 栄養塩

(分析機関：香川県水産試験場、単位： $\mu\text{g at/l}$)

漁場		三 態 窒 素										
		10/5	10/19	10/26	11/2	11/9	11/16	11/24	11/30	12/7	12/14	12/21
引田	本年度	6.6	0.8	0.9	0.3	1.1	2.5	4.2				
	前年度	1.4	2.3	欠測	3.7	4.9	6.7	6.6	6.1	5.0	5.0	4.2
東讃	本年度	5.5	2.7	0.6	1.0	1.1	3.5	4.6				
	前年度	2.8	2.0	0.5	2.0	4.9	8.2	5.0	5.9	5.7	5.2	2.9
津田	本年度	5.0	3.5	欠測	1.3	1.4	3.7	3.8				
	前年度	2.6	欠測	1.0	2.0	3.0	6.0	4.0	6.5	6.1	5.4	4.8
小田	本年度	5.2	4.3	1.1	1.3	2.1	4.3	4.4				
	前年度	2.6	2.7	1.4	3.1	5.0	7.6	5.8	5.8	6.9	6.1	3.9
志度湾	本年度	4.8	4.9	1.5	1.8	1.7	5.0	4.9				
	前年度	4.4	3.6	1.7	2.9	3.7	5.9	6.4	5.8	6.8	6.3	4.1
庵治	本年度	6.6	3.4	1.2	2.0	2.5	6.1	4.4				
	前年度	3.5	0.7	2.6	2.4	3.5	6.5	7.1	5.9	7.0	6.2	3.8
香西	本年度	8.1	1.5	1.7	2.6	欠測	8.5	7.0				
	前年度	3.6	1.3	1.7	2.2	11.2	7.1	7.8	8.0	4.9	7.1	2.0
下笠居	本年度	5.9	0.8	0.9	2.3	6.0	6.5	6.6				
	前年度	3.7	2.5	1.7	3.1	2.6	5.0	6.9	6.7	4.8	6.0	1.3
女木島	本年度	6.9	0.7	0.8	3.6	3.3	6.6	6.4				
	前年度											
直島	本年度	8.9	1.2	0.8	1.6	6.0	6.8	6.3				
	前年度	2.7	0.3	1.3	2.8	3.1	5.4	6.3	7.9	5.6	9.9	1.7
池田	本年度	4.5	欠測	0.4	2.0	2.9	5.1	5.2				
	前年度	2.1	1.0	1.0	2.9	3.5	5.5	6.4	5.5	6.6	5.5	2.5
四海	本年度	5.6	3.0	0.5	1.0	4.1	6.7	6.3				
	前年度	2.7	1.3	0.7	2.8	3.9	6.4	7.3	6.4	6.5	8.8	2.4
唐櫃	本年度	5.1	2.9	0.2	0.8	1.6	6.6	5.8				
	前年度	2.1	1.0	0.4	2.8	3.6	6.2	6.8	8.3	7.1	9.8	3.6
北浦	本年度	5.1	6.3	0.2	1.8	2.4	6.0	6.7				
	前年度	2.1	2.4	1.4	3.5	3.1	5.7	6.8	5.9	7.6	7.0	3.6
大部	本年度	4.2	5.4	0.5	1.0	1.1	2.6	6.1				
	前年度	1.3	1.3	1.2	3.1	3.1	4.2	4.9	4.8	6.5	欠測	5.3
福田	本年度	4.2	5.3	1.7	1.3	1.6	2.7	欠測				
	前年度	2.4	1.8	1.4	3.1	2.7	4.8	5.7	4.3	6.7	7.3	5.4
橘	本年度	5.5	1.3	1.4	1.9	1.6	2.5	2.4				
	前年度	4.1	2.0	1.3	2.2	7.1	3.1	欠測	5.0	6.0	6.6	5.8
内海町	本年度	4.6	5.2	0.8	1.2	1.2	3.4	3.1				
	前年度	2.2	1.2	0.9	3.1	4.4	4.2	5.0	4.2	5.8	欠測	5.3
与島	本年度	6.0	0.7	5.3	9.3	10.8	4.1	11.5				
	前年度	7.2	0.8	2.3	7.3	2.4	10.3	5.8	6.8	1.8	7.9	1.3
丸亀市	本年度	5.3	0.6	2.8	6.8	欠測	4.1	3.3				
	前年度	2.7	2.5	2.4	4.9	1.4	2.3	欠測	5.6	3.2	3.3	1.0
箱浦	本年度	1.2	0.4	1.9	欠測	3.6	1.7	欠測				
	前年度	0.5	3.0	0.7	2.3	欠測	1.2	1.5	2.5	3.0	3.1	2.0

※三態窒素：アンモニア・硝酸・亜硝酸態窒素の合計で、 $3\mu\text{g at/l}$ 以下になると色落ちの原因となる。

(調査結果)

本年度第7回目の栄養塩調査を実施しました。三態窒素の含有量は、2.4～11.5 $\mu\text{g at}/\ell$ で、全漁場における平均は5.4 $\mu\text{g at}/\ell$ と前回より高め、昨年度(5.9 $\mu\text{g at}/\ell$)より低めの結果となっております。

② 植物プランクトン

(分析機関:香川県赤潮研究所、単位:個/ ℓ)

漁場	植物プランクトン数				備考	
	コシノディスカス		ユーカンピア		珪藻優占種第1位	
	11月24日	前年同時期	11月24日	前年同時期		
引田	550	150	0	8,850	ローデリア	700
東讃	350	750	0	8,650	ローデリア	700
津田	250	50	0	6,850	プレウロシグマ	1,750
小田	500	50	0	1,350	プレウロシグマ	550
志度湾	0	200	0	0	ニッチア	200
庵治	200	0	0	0	ニッチア	600
香西	0	0	0	0	ニッチア	150
下笠居	50	200	0	0	ニッチア	1,100
女木島	0	—	0	—	ニッチア	350
直島	1,450	150	0	0	コシノディスカス	1,450
池田	0	150	0	0	ニッチア	600
四海	1,100	150	0	0	コシノディスカス	1,100
唐櫃	650	200	0	0	スケルトネマ	2,800
北浦	700	50	0	0	コシノディスカス	700
大部	150	150	0	0	ニッチア	200
福田	欠測	300	欠測	3,300	欠測	
橘	200	欠測	0	欠測	ニッチア	900
内海町	0	150	0	1,050	ニッチア	1,650
与島	100	300	0	0	ニッチア	1,550
丸亀市	0	欠測	0	欠測	ニッチア	5,350
箱浦	欠測	150	欠測	1,300	欠測	

(調査結果)

i) コシノディスカス

直島の1,450個/ ℓ を最高に、13漁場で検出されています。

ii) ユーカンピア

今回の調査では全漁場で検出されていません。

iii) 珪藻優占種

ニッチア、スケルトネマなど、多様な珪藻類が出現していますが、志度湾他11漁場でニッチアが珪藻優占種第1位になっています。

※ 次回調査は11月30日(火)に予定します。

川養殖漁場栄養塩調査結果
第7回(平成22年11月24日)

