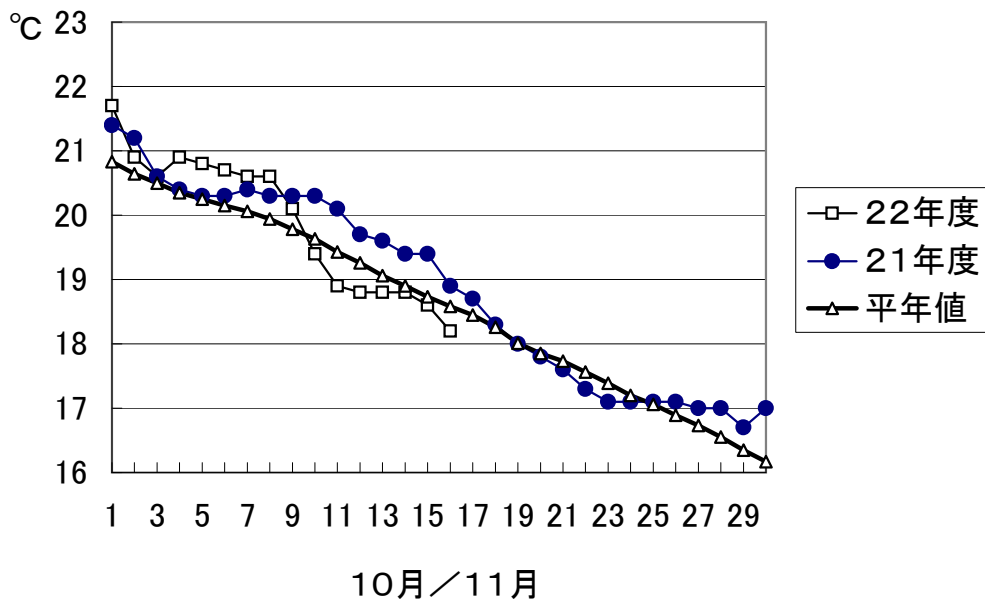


1. 屋島湾の海水温(午前9時)



屋島湾の11月16日の海水温は寒波の影響で18.2°Cまで低下し、平年値より0.4°C、昨年度より0.7°C低くなっています。

2. 県下の生産状況

冷凍入庫は東讃地区、中讃地区の一部を除き始まっています。
島嶼部の早い漁場では、冷凍入庫が終了して本張りが始まっています。

東讃: 東讃・津田は順調に育苗中。鶴羽は20日から冷凍入庫予定。
引田・小田・鴨庄・志度・牟礼は入庫中。庵治は入庫完了し
22日以降本張り予定。

高松: 直島は16日から本張り開始。その他の漁場は冷凍入庫完了。

小豆: 土庄中央は13日、北浦・池田は14日に本張り開始。四海は
16日以降本張り開始予定。その他の漁場は冷凍入庫中。

中讃: 丸亀は18日から冷凍入庫予定。与島は14日に入庫完了。

3. 栄養塩及びプランクトン

採水日：平成22年11月16日(昨年度11月18日)

① 栄養塩

(分析機関：香川県水産試験場、単位： $\mu\text{g at/l}$)

漁場		三 態 窒 素										
		10/5	10/19	10/26	11/2	11/9	11/16	11/24	11/30	12/7	12/14	12/21
引田	本年度	6.6	0.8	0.9	0.3	1.1	2.5					
	前年度	1.4	2.3	欠測	3.7	4.9	6.7	6.6	6.1	5.0	5.0	4.2
東讃	本年度	5.5	2.7	0.6	1.0	1.1	3.5					
	前年度	2.8	2.0	0.5	2.0	4.9	8.2	5.0	5.9	5.7	5.2	2.9
津田	本年度	5.0	3.5	欠測	1.3	1.4	3.7					
	前年度	2.6	欠測	1.0	2.0	3.0	6.0	4.0	6.5	6.1	5.4	4.8
小田	本年度	5.2	4.3	1.1	1.3	2.1	4.3					
	前年度	2.6	2.7	1.4	3.1	5.0	7.6	5.8	5.8	6.9	6.1	3.9
志度湾	本年度	4.8	4.9	1.5	1.8	1.7	5.0					
	前年度	4.4	3.6	1.7	2.9	3.7	5.9	6.4	5.8	6.8	6.3	4.1
庵治	本年度	6.6	3.4	1.2	2.0	2.5	6.1					
	前年度	3.5	0.7	2.6	2.4	3.5	6.5	7.1	5.9	7.0	6.2	3.8
香西	本年度	8.1	1.5	1.7	2.6	欠測	8.5					
	前年度	3.6	1.3	1.7	2.2	11.2	7.1	7.8	8.0	4.9	7.1	2.0
下笠居	本年度	5.9	0.8	0.9	2.3	6.0	6.5					
	前年度	3.7	2.5	1.7	3.1	2.6	5.0	6.9	6.7	4.8	6.0	1.3
女木島	本年度	6.9	0.7	0.8	3.6	3.3	6.6					
	前年度											
直島	本年度	8.9	1.2	0.8	1.6	6.0	6.8					
	前年度	2.7	0.3	1.3	2.8	3.1	5.4	6.3	7.9	5.6	9.9	1.7
池田	本年度	4.5	欠測	0.4	2.0	2.9	5.1					
	前年度	2.1	1.0	1.0	2.9	3.5	5.5	6.4	5.5	6.6	5.5	2.5
四海	本年度	5.6	3.0	0.5	1.0	4.1	6.7					
	前年度	2.7	1.3	0.7	2.8	3.9	6.4	7.3	6.4	6.5	8.8	2.4
唐櫃	本年度	5.1	2.9	0.2	0.8	1.6	6.6					
	前年度	2.1	1.0	0.4	2.8	3.6	6.2	6.8	8.3	7.1	9.8	3.6
北浦	本年度	5.1	6.3	0.2	1.8	2.4	6.0					
	前年度	2.1	2.4	1.4	3.5	3.1	5.7	6.8	5.9	7.6	7.0	3.6
大部	本年度	4.2	5.4	0.5	1.0	1.1	2.6					
	前年度	1.3	1.3	1.2	3.1	3.1	4.2	4.9	4.8	6.5	欠測	5.3
福田	本年度	4.2	5.3	1.7	1.3	1.6	2.7					
	前年度	2.4	1.8	1.4	3.1	2.7	4.8	5.7	4.3	6.7	7.3	5.4
橘	本年度	5.5	1.3	1.4	1.9	1.6	2.5					
	前年度	4.1	2.0	1.3	2.2	7.1	3.1	欠測	5.0	6.0	6.6	5.8
内海町	本年度	4.6	5.2	0.8	1.2	1.2	3.4					
	前年度	2.2	1.2	0.9	3.1	4.4	4.2	5.0	4.2	5.8	欠測	5.3
与島	本年度	6.0	0.7	5.3	9.3	10.8	4.1					
	前年度	7.2	0.8	2.3	7.3	2.4	10.3	5.8	6.8	1.8	7.9	1.3
丸亀市	本年度	5.3	0.6	2.8	6.8	欠測	4.1					
	前年度	2.7	2.5	2.4	4.9	1.4	2.3	欠測	5.6	3.2	3.3	1.0
箱浦	本年度	1.2	0.4	1.9	欠測	3.6	1.7					
	前年度	0.5	3.0	0.7	2.3	欠測	1.2	1.5	2.5	3.0	3.1	2.0

※三態窒素：アンモニア・硝酸・亜硝酸態窒素の合計で、 $3\mu\text{g at/l}$ 以下になると色落ちの原因となる。

(調査結果)

本年度第6回目の栄養塩調査を実施しました。三態窒素の含有量は、1.7～8.5 $\mu\text{g at}/\ell$ で、全漁場における平均は4.7 $\mu\text{g at}/\ell$ と前回より高め、昨年度より低めの結果となっております。

② 植物プランクトン

(分析機関:香川県赤潮研究所、単位:個/ℓ)

漁場	植物プランクトン数				備考	
	コシノディスカス		ユーカンピア		珪藻優占種第1位	
	11月16日	前年同時期	11月16日	前年同時期		
引田	200	50	0	550	コシノディスカス	200
東讃	50	400	0	0	ニッチア	2,550
津田	200	800	0	800	ニッチア	450
小田	0	50	0	0	ニッチア	1,550
志度湾	0	0	0	0	スケルトネマ	600
庵治	50	100	0	450	ニッチア	500
香西	0	200	0	0	ニッチア	1,350
下笠居	0	250	0	0	ニッチア	400
女木島	50	—	0	—	バシラリア	1,550
直島	650	100	0	0	ニッチア	1,350
池田	50	200	0	0	ローデリア	4,700
四海	550	50	0	0	スケルトネマ	1,650
唐櫃	650	0	0	0	スケルトネマ	4,750
北浦	350	0	0	0	コシノディスカス	350
大部	150	50	0	0	ローデリア	1,200
福田	150	100	0	1,000	タラシオシラ	250
橘	200	200	400	10,550	ニッチア	900
内海町	0	100	0	0	レプトシリンドラス	1,550
与島	300	350	0	0	ニッチア	5,150
丸亀市	100	150	0	0	スケルトネマ	49,800
箱浦	250	350	0	0	ニッチア	3,050

(調査結果)

i) コシノディスカス

直島、唐櫃の650個/ℓを最高に、16漁場で検出されていますが、前回調査時に比べ県下全域で減少しています。

ii) ユーカンピア

橘で400個/ℓ検出されていますが、他の地区では検出されていません。

iii) 珪藻優占種

ニッチア、スケルトネマなど、多様な珪藻類が出現していますが、東讃他10漁場でニッチアが珪藻優占種第1位になっています。プランクトン全体の細胞密度は、前回調査より増加傾向でした。

※ 次回調査は11月24日(水)に予定します。

川養殖漁場栄養塩調査結果
第6回(平成22年11月16日)

