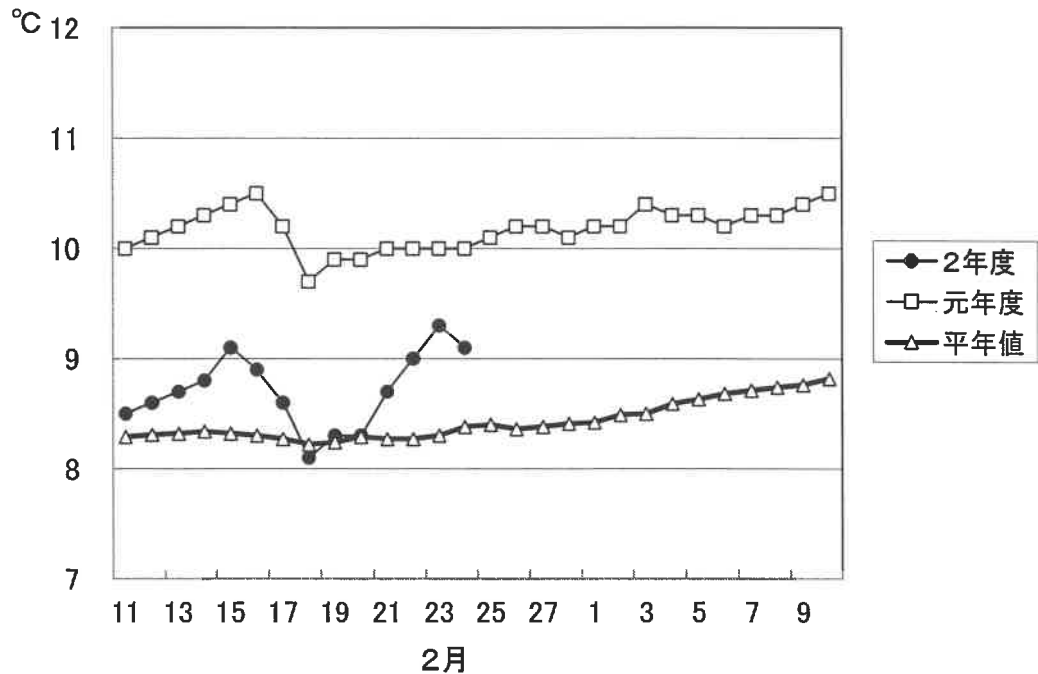


1. 屋島湾の海水温（午前9時）



2月24日の屋島湾の海水温は9.1°Cで、昨年度より0.9°C低く、平年値より0.7°C高い状態となっています。

2. 摘採の状況

県下全域で3～7回目の摘採が中心となっており、全体的に伸びが鈍く、色も浅くなっています。また、状況の悪い網が撤去中で、生産が終了した漁場が多く見られます。

東讃：庵治は7回目、鴨庄は3回目を摘採中。鴨庄は伸びは良いが、色は浅い。庵治は伸びが鈍く、色も浅い。鴨庄、庵治は状態の悪い網を撤去中で、引田、東讃、鶴羽、津田町、小田、牟礼は生産終了。

高松：瀬戸内は7回目を摘採中。伸びはまずまずだが、色は浅い。瀬戸内は状態の悪い網を撤去中で、香西、下笠居、直島は生産終了。

小豆：四海は5～6回目を摘採中。伸びが鈍く、色も浅く、状態の悪い網を撤去中。土庄中央、大部、北浦、唐櫃、内海、池田は生産終了。

中讃：与島、丸亀市は4回目を摘採中。与島は伸びはまずまずだが、色はやや浅い。丸亀市は伸びが鈍く、色も浅く、状態の悪い網を撤去中。

3. 栄養塩及びプランクトン

採水日：令和3年2月24日

① 栄養塩

(分析機関：香川県水産試験場、単位： $\mu\text{g at/l}$)

漁場		三 態 窒 素										
		12/22	12/28	1/5	1/12	1/19	1/26	2/2	2/9	2/16	2/24	3/2
引田	本年度	5.3	3.2	2.0	0.6	0.7	0.6	0.5	0.7	1.6	0.8	
	前年度	1.5	0.7	3.4	1.6	1.1	1.8	1.5	0.8	1.8	0.6	1.0
東讃	本年度	4.4	2.9	0.6	1.3	0.4	1.1	0.4	0.5	0.8	1.5	
	前年度	0.2	1.0	2.1	0.8	0.1	0.9	0.8	1.2	1.5	0.3	0.9
津田	本年度	4.6	1.9	1.0	0.3	0.3	0.4	0.3	0.5	0.8	0.8	
	前年度	0.3	2.3	2.1	1.3	0.3	1.1	0.9	0.7	1.4	1.2	0.8
小田	本年度	4.7	3.2	1.2	0.5	0.6	欠測	0.6	0.4	欠測	0.8	
	前年度	4.2	2.5	2.1	1.5	1.4	1.3	1.4	2.2	2.4	1.2	1.3
志度湾	本年度	4.6	3.5	1.8	0.3	0.9	1.2	0.6	0.5	0.8	0.9	
	前年度	4.0	1.7	2.0	1.1	1.3	1.3	1.6	0.7	1.4	0.2	0.3
庵治	本年度	4.8	3.3	0.8	0.5	0.7	欠測	0.7	0.6	1.0	0.9	
	前年度	4.5	2.2	2.6	1.5	1.5	1.6	1.9	1.9	3.1	1.2	1.2
瀬戸内	本年度	2.7	3.3	0.6	0.7	0.9	1.9	1.7	0.9	1.2	0.9	
	前年度	9.3	2.6	2.6	2.1	3.3	3.2	3.5	3.1	2.0	2.1	2.8
香西	本年度	2.3	1.6	0.6	0.6	0.9	1.6	1.1	1.0	0.8	1.0	
	前年度	14.7	6.8	3.3	1.5	3.4	2.7	3.3	2.0	1.9	1.9	2.1
下笠居	本年度	2.8	1.8	0.4	0.5	0.9	2.0	1.1	0.5	1.4	1.0	
	前年度	4.9	3.6	1.1	1.3	2.3	5.7	2.6	1.8	1.2	1.4	2.2
直島	本年度	4.5	3.1	2.6	1.1	0.7	1.4	0.8	0.6	1.2	1.0	
	前年度	4.3	3.6	4.4	2.1	4.1	3.4	0.8	2.2	3.1	2.1	2.8
池田	本年度	5.3	3.0	0.7	0.5	0.5	1.3	0.2	0.7	2.3	1.1	
	前年度	5.2	2.3	1.4	1.0	1.0	4.0	3.6	2.2	0.2	0.9	1.2
四海	本年度	4.5	3.2	0.5	0.3	0.6	1.0	0.5	0.6	欠測	0.8	
	前年度	3.8	3.2	1.9	1.7	2.1	2.1	2.2	1.9	2.1	1.1	1.5
唐櫃	本年度	5.2	2.9	0.6	0.3	0.3	0.9	0.9	0.4	0.8	0.8	
	前年度	3.6	1.9	1.7	1.4	2.2	2.6	2.2	2.3	2.0	1.2	1.1
北浦	本年度	5.2	3.4	0.7	0.3	0.5	2.2	0.6	0.5	0.8	0.9	
	前年度	3.6	2.2	2.1	1.3	1.6	1.0	1.0	2.0	1.9	1.2	1.3
大部	本年度	5.6	欠測	2.4	1.0	欠測	1.0	0.2	0.5	0.7	0.7	
	前年度	5.0	2.2	2.8	1.9	2.2	1.9	2.7	2.1	1.5	1.5	0.4
内海	本年度	4.2	3.3	1.2	1.2	0.7	1.3	0.7	0.5	欠測	0.7	
	前年度	5.0	3.2	2.0	1.0	1.1	1.1	1.5	1.4	1.2	1.0	1.7
与島	本年度	1.3	2.1	0.6	2.0	2.4	4.5	1.9	2.0	1.9	1.1	
	前年度	5.2	2.7	2.3	4.1	3.6	3.1	3.4	1.1	2.9	2.2	3.6
丸亀市	本年度	3.0	欠測	0.7	3.9	欠測	4.4	1.3	欠測	0.8	欠測	
	前年度	3.8	1.6	0.7	1.2	1.1	3.3	1.4	1.1	欠測	0.6	2.5
箱浦	本年度	1.0	2.1	0.5	0.5	1.2	1.5	1.0	0.6	0.9	1.1	
	前年度	3.5	欠測	1.5	0.9	1.4	2.8	0.1	0.4	1.1	3.2	5.0
平均	本年度	4.0	2.8	1.0	0.9	0.8	1.7	0.8	0.7	1.1	0.9	0.0
	前年度	4.6	2.6	2.2	1.6	1.8	2.4	1.9	1.6	1.8	1.3	1.8

※三態窒素：アンモニア・硝酸・亜硝酸態窒素の合計で、 $3\mu\text{g at/l}$ 以下になると色落ちの原因となる。

(調査結果)

本年度第21回目の栄養塩調査を実施しました。調査結果は、 $0.7\sim 1.5\mu\text{g at/l}$ 。全漁場における平均は $0.9\mu\text{g at/l}$ で、昨年度($1.3\mu\text{g at/l}$)より低い結果となっています。

② 植物プランクトン

(分析機関:香川県赤潮研究所、単位:個/ℓ)

漁場	植物プランクトン数				備考	
	コシノディスカス		ユーカンピア		珪藻優占種第1位	
	2月24日	前年同時期	2月24日	前年同時期		
引田	0	50	1,250	0	レプトシリンドラス	52,500
東讃	50	0	0	550	レプトシリンドラス	16,500
津田	100	50	4,950	0	レプトシリンドラス	35,500
小田	0	300	3,850	0	レプトシリンドラス	510,000
志度湾	0	200	4,250	0	レプトシリンドラス	805,000
庵治	0	0	1,900	0	レプトシリンドラス	1,055,000
高松市瀬戸内	0	0	4,250	200	レプトシリンドラス	595,000
香西	0	0	0	0	レプトシリンドラス	895,000
下笠居	0	0	1,650	200	レプトシリンドラス	1,035,000
直島	100	0	0	200	レプトシリンドラス	765,000
池田	300	100	7,550	350	レプトシリンドラス	475,000
四海	250	0	2,050	450	レプトシリンドラス	22,000
唐櫃	300	0	0	0	レプトシリンドラス	585,000
北浦	250	300	6,050	1,100	レプトシリンドラス	390,000
大部	350	800	11,450	0	レプトシリンドラス	465,000
内海	200	0	0	0	レプトシリンドラス	51,500
与島	0	100	2,350	0	レプトシリンドラス	340,000
丸亀市	欠測	100	欠測	0	欠測	-
箱浦	100	0	5,050	0	レプトシリンドラス	635,000

(調査結果)

i)コシノディスカス

大部の350個/ℓを最高に、10漁場で検出されています。

ii)ユーカンピア

大部の11,450個/ℓを最高に、13漁場で検出されています。

iii)珪藻優占種

レプトシリンドラスが優占して出現しています。

※ 次回調査は、3月2日(火)に予定します。

ノリ養殖漁場栄養塩調査結果
第21回(令和3年2月24日)

